

Vysvětlení, doplnění a změna zadávací dokumentace č.2

k podlimitní veřejné zakázce na stavební práce

zadávané v otevřeném řízení dle § 56 zákona č. 134/2016 Sb., o zadávání veřejných zakázek (dále jen „ZZVZ“),
ve znění pozdějších předpisů

s názvem

Rekonstrukce krytého plaveckého bazénu v Poličce – 6.etapa

V návaznosti na zveřejněnou zadávací dokumentaci k výše uvedené veřejné zakázce zadavatel eviduje následující dotazy účastníků zadávacího řízení.

Dotaz účastníka ze dne 22.4.2026:

- 1) Pol. 233 - D+M zapravení prostředního a horního pláště střechy dle stávající skladby - žádáme o přesnou výměru a skladbu a jasně definované položky, co se má zapravit.

Položka ve svém popisu odkazuje na provedení dle výkresu D1-01-1.29 PŮDORYS STŘECHY. Na tomto výkresu je zakreslený a okótovaný předpokládaný rozsah zapravení prostředního a horního pláště střechy, přesná skladba je vypsána na výpisu skladeb konstrukcí. Současně je zde vazba na výkres D1-01-1.10 PŮDORYS STŘECHY – bourací práce, kde jsou uvedeny požadavky na rozsah odstranění jednotlivých vrstev kolem prostupů. Domníváme se tedy, že požadavky na rozkrytí a zpětné zapravení střechy jsou z PD zřejmé, přičemž přesný rozsah a způsob zapravení jednotlivých vrstev je ponechán na uvážení účastníka dle jeho odborných zkušeností a zvolená forma ocenění je nejefektivnější.

- 2) Žádáme o informaci, kdo realizoval generální klíč - jelikož v PD jde o rozšíření stávajícího systému generálního klíče.

Dodavatelem generálního klíče byla firma Zámečnictví Bulva Leoš, Polička.

- 3) Prosíme o zaslání výkresu: D1-01 -2.01 Tvary konstrukcí – půdorysy.pdf

Hlásí to chybu, poškození.

Výkres je přílohou tohoto vysvětlení.

- 4) Na prohlídce stavby bylo řečeno, že se má zakrýt a ochránit akustický podhled v bazénové hale. Žádáme o dodání detailu konstrukce uchycení stávajícího stropu, a zároveň jaká je představa ochrany. Nevíme, jak je přesně přichycen, na jaký rastr, jaká je únosnost konstrukce, je nereálné vytvářet tam konstrukci z lešení, což by překáželo, žádáme tedy o projekční návrh tohoto opatření.

Na prohlídce bylo pouze upozorněno na to, že je v rámci provádění stavby potřeba ochránit stávající konstrukce nebo výrobky ponechané v částech objektu dotčených stavebními pracemi, a to dočasnými provizorními konstrukcemi a zakrýváním. Ve VV je to řešeno položkou č.3. Vedlejších nákladů s tím, že konkrétní způsob ochrany je ponechán na uvážení účastníka. Vlastní akustický podhled je Ecophon Focus Frost Ds s minerálními kazetami 2,0 x 0,6 m, provedený se skrytým roštem se symetrickou hranou. Podhled je zavěšen na konstrukci dolního pláště střechy, nosnost vlastního podhledu je dle výrobce 16 kg/m², což je tedy max. hmotnost přitížení podhledu dalšími konstrukcemi. Pro zakrytí je možné uvažovat s odbornou demontáží některých kazet tak, aby bylo možné na obnaženou konstrukci roštu přivázat nebo přidrátovat zakrývací fólii, nebo na obnažený rošt přichytit dřevěné latě a k nim zakrývací fólii přisponkovat, nebo uvedené způsoby zkombinovat s přichycením fólie ke kazetám pomocí připínáčků. Pokud účastník nechce podhled zakrývat, může odborně demontovat všechny kazety, uskladnit je po dobu stavby a po dokončení prací namontovat zpět. Způsobů je tedy víc a konkrétní způsob je ponechán na zvážení účastníka.

5) Na prohlídce stavby bylo řečeno, že se musí ochránit stávající komunikace - parkoviště – je uvedeno i v situaci, kde jsou k tomu určené položky v rozpočtu?

Na prohlídce bylo pouze upozorněno na to, že jsou v PD stanoveny speciální podmínky pro provádění stavby (situace + ZOV v STZ, především kapitola B.8n)). Ochrana stávajících komunikací v prostoru staveniště je pouze doporučení, nikoliv povinnost. Je na zvážení každého účastníka, s jakým rozsahem opatření v rámci zařízení staveniště a POV bude uvažovat. Základním pravidlem a požadavkem je vždy uvedení povrchů dotčených prováděním stavby do původního stavu. Jakým způsobem to zhotovitel provede je ponecháno na jeho uvážení. Ve VV je to popsáno v p.č. 1 vedlejších a ostatních nákladů. Citace části poznámky k této položce: „Součástí je také uvedení pozemků a staveb dotčených realizovanou akcí do odpovídajícího stavu a jeho protokolární předání (např. dotčené veřejné prostranství) jejich vlastníkům, resp. správcům.“

6) Obracíme se na Vás v souvislosti se stanoveným termínem dokončení zakázky. Po důkladném posouzení rozsahu všech prací se nám aktuálně stanovený termín jeví jako krátký, zejména s ohledem na náročnost. Rádi bychom Vás proto požádali o zvážení prodloužení termínu realizace. I v souhrnné technické zprávě uvažoval projektant s delší dobou výstavby:

o) Postup výstavby, rozhodující dílčí termíny

Nejsou stanoveny žádné rozhodující dílčí termíny, stavba bude probíhat průběžně bez přestávek, předpokládá se dokončení do 1,5 let od zahájení.

V technické zprávě je uvedena doba výstavby jako maximální. Zadavatel i s ohledem na komplexní uzavření plaveckého bazénu v době rekonstrukce stanovil dobu výstavby (400 kalendářních dnů od předání a převzetí staveniště) jako reálnou a dostačující ve standardním režimu rekonstrukce. Pokud se při realizaci vyskytnou skutečnosti, které nemohl zadavatel předvídat a budou mít vliv na dobu výstavby, tak tato skutečnost bude řešena se zhotovitelem ve změnovém řízení dle uzavřené smlouvy o dílo a v souladu s pravidly ZZVZ.

7) Ve VV pol. č.2 - žádáme o jasné zadání, výkresovou dokumentaci a statický výpočet k této položce pažení výkopu. Popis na výkresu základů je nedostatečný, bez jasného určení parametrů a množství.

2	15182R01	Pažení výkopu dle popisu na výkrese základů bouracích prací	kpl	1,00000
---	----------	---	-----	---------

Kompletová položka je zvolena záměrně, protože se jedná o specifickou konstrukci zpravidla od specializovaných firem, kterou je možné realizovat více způsoby. Konkrétní řešení je tedy ponecháno na účastníkovi, resp. jeho dodavateli pažení. Domníváme se, že zadání je z výkresové dokumentace zřejmé a specializovaná firma na pažení může tuto konstrukci ocenit dle svých zvyklostí a odborných zkušeností.

Dotaz účastníka ze dne 24.4.2026:

1) Prosíme zadavatele o ujasnění položky č. 248 v soupisu „16 03 Pol“. Název položky a její popis si vzájemně rozporují.

248	713141151	Montáž tepelné izolace střech, kladená na sucho, 1 vrstva	m2	12,35000		0,00
		měkká výplň pod žb desku ochlazovacího bazénu sauny nad stáv. patkou : 3*1,5		4,50000		
		zaplnění dna původního ochlazovacího bazénu sauny : 7,85		7,85000		

Byla zvolena položka pro montáž tepelné izolace střech jako nejbližší vhodná položka k charakteru prací, které má oceňovat, tedy položení izolantu na vodorovnou plochu. Popis konstrukcí ve VV určuje, ve kterých konstrukcích je izolant použit, aby bylo z PD možné vyčíslit případnou složitost provádění.

Dotaz účastníka ze dne 24.4.2026:

1) U níže uvedených položek není jednoznačně zadáno množství, žádáme o upřesnění a doplnění:

2	15182R01	Pažení výkopu dle popisu na výkrese základů bouracích prací	kpl	1,00000		0,00
64	76682R01	Dmtž dřevěného obložení radiátorů, lavic v sauně apod. vč. ekologické likvidace, předpoklad 16 hodin	kpl	1,00000		0,00
188	94394R01	Lešení v bazénové hale	kpl	1,00000		0,00
189	94394R02	Lešení ve výtahové šachtě	kpl	1,00000		0,00
233	71200R01	D+M zapravení prostředního a horního pláště střechy dle stávající skladby	kpl	1,00000		0,00
400	A_dradius_ABchroma	A - tvarovky pro oblé hrany k dlažbě A s poloměrem r30mm bílá (oblé hrany, rohové díly)	kpl	1,00000		0,00
75	97905R01	Paletování očištěné dlažby a odvoz na deponii vč. dod. palet	kpl	1,00000		0,00
126	722176180T00	Konzolový systém pro uložení potrubí vedeného volně pod pod stropem, profil s objímkami ukotvený do stropu v 1.PP, 1.NP a 2.NP, dodávka a montáž	kpl	1,00000		0,00
18	R	Přemístění stávajícího R/S vysokoteplotního okuhu, vč. vystrojení (viz výkresy)	kpl	1,00000		0,00

Pol.č.2 – Z uvedeného výkresu základů bouracích prací a z výkresu základů nového stavu je množství (plocha pažení) jednoduše stanovitelné. Kompletová položka je zvolena záměrně, protože se jedná o specifickou konstrukci zpravidla od specializovaných firem, kterou je možné realizovat více způsoby. Konkrétní řešení je tedy ponecháno na účastníkovi, resp. jeho dodavateli pažení. Domníváme se, že zadání je z výkresové dokumentace zřejmé, a specializovaná firma na pažení může tuto konstrukci ocenit dle svých zvyklostí a odborných zkušeností.

Pol.č.64 – Tato položka byla ve výkazu výměr zrušena – viz příložený opravený výkaz výměr.

Pol.č.188 – V popisu položky je uvedeno, že druh lešení vč. doby pronájmu v jednotlivých fázích stavby si dle svého technologického postupu určí zhotovitel. A je tam také popsáno, k jakým činnostem bude lešení potřeba. Kompletová položka je pro tento prostor zvolena záměrně, aby si účastník zvolil vhodný druh lešení nebo manipulační techniky vč. doby pronájmu dle svého uvážení a harmonogramu prací.

Pol.č.189 – Obdobně jako u pol. č. 188, v popisu položky je uvedeno, že druh lešení vč. doby pronájmu v jednotlivých fázích stavby si dle svého technologického postupu určí zhotovitel. Je tam také popsáno, k jakým činnostem bude lešení potřeba. Kompletová položka je pro tento prostor zvolena záměrně, aby si účastník zvolil vhodný druh lešení nebo manipulační techniky vč. doby pronájmu dle svého uvážení a harmonogramu prací.

Pol.č.233 – Viz vyjádření k dotazům účastníka ze dne 22.4.2026 (dotaz č.1).

Pol.č.400 – V popisu položky je uvedena celková délka hran a počet rohových dílů. Zároveň je ve VV uvedeno, že se jedná o hrany obrátkových stěn a parapet, které jsou z výkresové části tvarově zřejmé, takže je možné si uvedené výměry ověřit.

Pol.č.75 – množství dlažby, kterou je potřeba uložit na palety řeší položky č.25 a č.74. Počet palet si stanoví účastník dle potřeby, deponii si řeší účastník v rámci POV.

Pol.č.126 – Uchycení potrubí je možné realizovat různými druhy závěsných systémů a konkrétní návrh uchycení je věcí zhotovitele v rámci realizační (výrobně montážní) dokumentace zajišťované zhotovitelem. Je ponecháno na účastníkovi, s jakým konkrétním druhem uchycovacího systému bude v nabídce počítat. Přesný rozsah není v tomto stupni PD možné určit a účastník ho musí ocenit na základě svých odborných zkušeností. Délky tras volně vedeného potrubí je možné vyčíst z výkresové dokumentace.

Pol.č.18 – R/S je zakreslen ve výkresové části, aby si mohl účastník stanovit časovou a technickou náročnost na přemístění tohoto zařízení. Je ponecháno na uvážení zhotovitele dle jeho zkušeností, s jakým montážním postupem bude na přemístění tohoto zařízení uvažovat, jestli veškeré vystrojení rozebere a po přesunutí namontuje zpět, nebo ho přesune vč. ponechaného vystrojení.

- 2) U níže uvedené položky není jednoznačně zadáno množství a v PD jsme nedohledali vzhled grafiky navrhnuté výtvarníkem pro stanovení složitosti výroby a následně stanovení ceny:

345	76742R10	D+M reliéfní grafiky na obklad z HPL desek dle pozn. 1 na výkresech obkladů stěn	kpl	1,00000		0,00
-----	----------	--	-----	---------	--	------

Tato položka byla ve výkazu výměr zrušena – viz příložený opravený výkaz výměr.

Dotaz účastníka ze dne 27.4.2026:

- 1) Chápeme správně, že dle výkresu D2-05.01 musí zhotovitel nerezového bazénu z důvodu co nejvyšší statiky stěn bazénu, dodržet maximální počet 12 ks (nebo případně menší počet) dělicích svislých rovin částí bazénových stěn (označených písmenem „M“ v kolečku) z důvodu zachování co nejnižšího počtu svarových spojů v rámci tělesa bazénu?

ANO, písmeno „M“ v kolečku na výkrese značí předepsané vertikální dělicí roviny obvodových stěn bazénu, které není možné překročit (viz popis ve VV a v PD). Na výkrese D2-05.01 chybí legenda k písmenu M, výkres doplněný o chybějící legendu je příložen.

- 2) V souboru výkazu výměr „Soupis prací, dodávek a služeb_VV.xlsx“, na listu 16 01 Pol. v položce viz níže je uvedena informace / požadavek ocenit Náklady zhotovitele související ... viz text.

6	00523 R	Zkoušky a revize	Soubor	1,00000		0,00
---	---------	------------------	--------	---------	--	------

Náklady zhotovitele související s prováděním dílčích i komplexních zkoušek a revizí předepsaných projektem, technickými normami nebo objednatelem (dle plánu řízení a kontroly jakosti, jak je uvedeno v návrhu smlouvy o dílo) a které jsou pro provedení a kolaudaci díla nezbytné (pokud nejsou uvedeny v rozpočtech jednotlivých profesí).

- k jednotlivým zkouškám budou vyhotoveny patřičné protokoly a revizní zprávy v rozsahu dle platných ČSN a EN

Dotaz: máme ocenit:

- a) zkoušky sacích prvků (sací kanály, skříně) odtoky ze dna, a to i pro případ, že na tyto části bazénu (hydrauliky) dodavatel předloží platný certifikát (min. dle normy EN 13451)?
- b) případně jen kontrolu správnosti umístění těchto výše uvedených sacích prvků v tělese bazénu?
- c) barvicí zkouška cirkulačního systému podle normy EN 15288 plaveckého a ochlazovacího bazénu?
- d) testování hermetické těsnosti bazénové vany plaveckého bazénu a ochlazovacího bazénu zátopovou zkouškou?
- e) testování hermetické těsnosti potrubí cirkulačního a technologického systému bazénu tlakovou zkouškou?

Ad a) – NE, postačí předložení certifikátů komplexní bezpečnosti armatur (sací prvky, odtoky ze dna, trysky měření CL, apod.)

Ad b) – ANO, zkouška správnosti umístění sacích prvků v tělese bazénu je požadována

Ad c) – ANO, barvicí zkouška je požadována (viz požadavek v technické zprávě)

Ad d) – ANO, těsnost bazénové vany je požadována (viz požadavek v technické zprávě)

Ad e) – ANO, tlaková zkouška hermetické těsnosti potrubí cirkulačního a technologického systému je požadována.

Dotaz účastníka ze dne 27.4.2026:

1) V PD je soubor D1-01-1.70 Soupis keramických obkladů a dlažeb, kde je uvedena tato dlažba:

C KERAMICKÁ DLAŽBA GLAZOVANÁ

Skladebný rozměr: 60 x 30 cm (např. 597 x 597 x 6 mm; spára 3 mm)

Protiskluznost: R10/B

C.1 Barva: tmavě šedá

Seznam místností: 01.06 Úklidová komora

C.2 Barva: světle šedá

Seznam místností: 1.24 Úklidová komora

1.25 Zázemí plavčků

1.27 Sklad pomůcek

1.30 Plavčíci

1.31 WC plavčíci

Od výrobce máme informaci, že tato dlažba v barvě tmavě šedé se už nevyrábí. Jak postupovat?

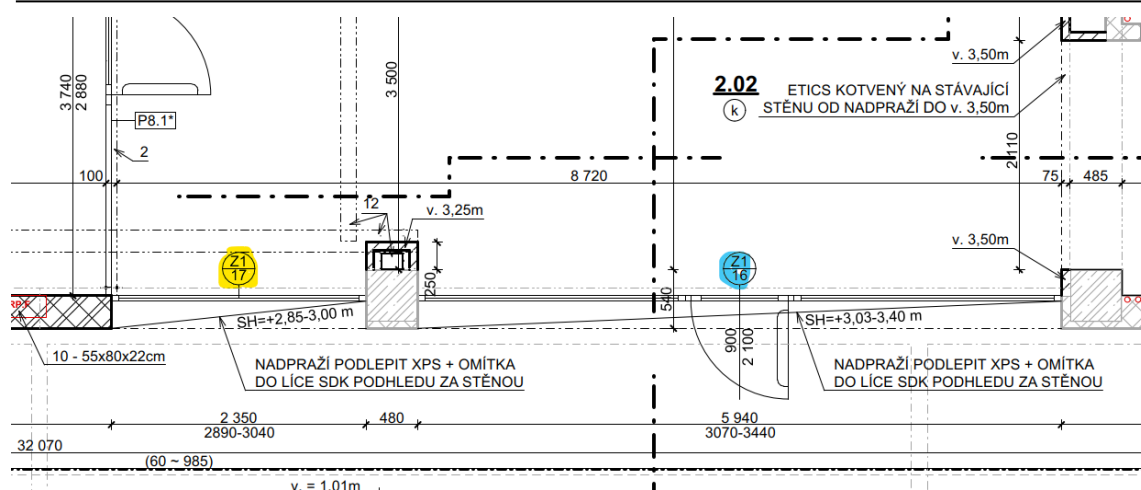
Konkrétní barevný vzor dlažby C.1 z řady Plural od Agrob Buchtal je neutral 3 (asphalt black), která je výrobcem vedená v barevné řadě tmavě šedých. Tento barevný odstín se podle našich informací prodává.

2) Ve výpisu D1-01-1.64 Výpis zámečnických výrobků je uveden tento prvek s uvedenými tepelně technickými parametry

<p>Z1 17</p>		<p>Prosklená stěna Provedení: Prosklená stěna z okeno-dveřního systému z Al profilů (kce viz pozn. za výpisem). HH rámu bude 15 mm nad úrovní podhledu. Rozměry: - hrubý stavební otvor 2350x2890-3040 mm - úroveň podhledu 2850 - 3000 mm</p>			
		-	-	1	1
<p>Povrchová úprava: rámy prášková vypalovací barva RAL 9006 Zasklení: izolační sklo s oboustranným bezpečnostním lepeným sklem VSG čirým, 2 skla na tmelenou spáru Tepelně technické parametry: Uw ≤ 1,7 W/m²K</p>					

Tento prvek je umístěn ve 2.NP, ve stejné místnosti hned vedle prvku Z1/16, u kterého tento požadavek uveden není.

Rekonstrukce krytého plaveckého bazénu v Poličce – 6.etapa



Z jakého důvodu požadujete splnění tepelně technických parametrů pouze u výrobku Z1/17?

U prvku Z1/16 se tepelně technický parametr $U_w \leq 1,7 \text{ W/m}^2\text{K}$ požaduje také. Dále se požaduje i u výrobců Z1/14 a Z1/15. Je doplněno do výpisu a upravený výpis je přiložen.

Přílohy:

- 1) D1-01-2.01 Tvary konstrukcí - půdorysy
- 2) D2-05.01 PLAVECKÝ BAZÉN (revize č.1)
- 3) D1-01-1.64 VÝPIS ZÁMEČNICKÝCH VÝROBKŮ (revize č.1)
- 4) Soupis prací, dodávek a služeb - výkaz výměr (revize č.1)

Ostatní ustanovení zadávací dokumentace se nemění.

Vzhledem k charakteru této změny se zadavatel rozhodl v souladu s § 99 ZZVZ prodloužit termín pro podání nabídek do **21.5.2026 do 10 hodin.**

Vysvětlení, doplnění a změna zadávací dokumentace č. 2 včetně příloh je uveřejněna na profilu zadavatele: <https://www.vhodne-uvarejneni.cz/zakazka/rekonstrukce-kryteho-plaveckeho-bazenu-v-policce-6-etapa>

V Poličce dne 4.5.2026

č.j.: MP/14071/2026

Jaroslav Martinů, starosta
město Polička