

Územně analytické podklady obce s rozšířenou působností Polička

Podklady pro Rozbor udržitelného rozvoje území

GEOS LASER STAR, spol. s r.o. Jižní 810, Hradec Králové
vedoucí zpracovatel úkolu:

Ing. Jiří Fiedler

fiedler.gls@hsc.cz

KPZ, Lucemburská 16, Praha 3

Mgr. Michael Pondělíček

mpondelicek@gmail.com

doc. Ing. arch. Vladimíra Šilhánková, Ph.D.

vladimira.silhankova@atlas.cz

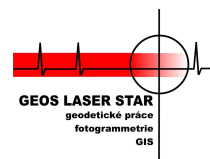
Hradec Králové / Praha říjen / listopad 2008



EVROPSKÁ
UNIE

EVROPSKÝ
FOND PRO
REGIONÁLNÍ
ROZVOJ

ŠANCE PRO
VÁŠ ROZVOJ



Kolektiv zpracovatelů

Ing. Jiří Fiedler	nositel zakázky
Mgr. Michael Pondělíček	kooperant
doc. Ing. arch. Vladimíra Šilhánková, Ph.D.	kooperant
doc. Ing. arch. Vladimíra Šilhánková, Ph.D.	(urbanismus, územní pilíř UR)
Mgr. Michael Pondělíček	(environmentální pilíř UR)
RNDr. Zita Kučerová	(sociální pilíř UR)
Ing. Táňa Karlíková	(ekonomický pilíř UR)
Ing. Martin Maštálka	(územní aspekty UR)
Bc. Hana Chládková	(analýza dat)
Bc. Zuzana Hepnerová	(analýza dat)
Bc. Jana Bařková	(analýza dat)
Karolína Novotná	(sběr dat)
Dagmar Vencálková	(sběr dat)
Lenka Uhlířová	(sběr dat)
Květa Honzálková	(sběr dat)
Eva Smolíková	(písařské a administrativní práce)
Lucie Pokoráková	(písařské a administrativní práce)

Seznam použitých zkratk

ÚAP	územně analytické podklady
RURÚ	rozbor udržitelného rozvoje území
ORP	obec s rozšířenou působností
ČSÚ	Český statistický úřad
MOS	Městská a obecní statistika
SLBD	sčítání lidu, bytů a domů
ÚPD	územně plánovací dokumentace
HD	hromadná doprava
MHD	městská hromadná doprava
IDS	integrovaný dopravní systém
IAD	individuální automobilová doprava
EAO	ekonomicky aktivní obyvatelstvo
MSP	míra podnikatelské aktivity
TOB	trvale obydlené byty
ČOV	čistička odpadních vod
ZCHÚ	zákonem chráněná území
VKP	významné krajinné prvky
VSVČ	Vodárenská soustava východní Čechy
CZT	centrální zásobování teplem
k.ú.	katastrální území
CHLÚ	chráněné ložiskové území
DP	dobývací prostor
CHOPAV	chráněná oblast přirozené akumulace vod

Obsah

1	Úvod	7
1.1	Zadání a důvody a cíle zpracování ÚAP	7
1.1.1	Způsob zpracování ÚAP	7
1.1.2	Přehled podkladů a informací o území	7
2	Vymezení řešeného území	7
3	Základní podmínky vývoje území a ochrany jeho přírodních, civilizačních a kulturních hodnot	8
3.1	Širší územní vztahy	8
3.2	Požadavky a úkoly vyplývající z nadřazených územně plánovacích dokumentací ...	9
3.2.1	Politika územního rozvoje ČR	9
3.2.2	Dokumenty Pardubického kraje	9
3.3	Základní statistické údaje o území ORP (regionu)	10
3.4	Základní statistické údaje o obcích	11
3.4.1	Základní ukazatele o obci	11
3.4.2	Základní ukazatele o obci za environmentální pilíř	13
3.4.3	Základní ukazatele o obci za sociální pilíř	14
3.4.4	Základní ukazatele o obci za ekonomický pilíř	16
3.5	Základní charakteristika území ORP Polička	17
3.6	Přírodní podmínky	17
3.6.1	Geomorfologické a geologické poměry	17
3.6.2	Půdní poměry	18
3.6.3	Klimatické poměry	19
3.6.4	Hydrologické poměry	20
3.6.5	Biogeografické poměry	20
3.6.6	Ochrana z hlediska radonového nebezpečí	21
3.7	Životní prostředí	21
3.7.1	Ovzduší	21
3.7.2	Voda	23
3.7.3	Půda	24
3.7.4	Aktuální stav krajiny, vegetační kryt, kostra ekologické stability	25
3.7.5	Skládky, devastované plochy	25
3.7.6	Hluk	26
3.8	Ochrana přírody a krajiny	27
3.8.1	Zvláště chráněná území	27
3.8.2	Významné krajinné prvky	27
3.8.3	Ochrana krajinného rázu	28
4	Rozbor funkčního uspořádání území	29
4.1	Prostorové uspořádání	29
4.2	Funkční uspořádání	29
4.2.1	Obyvatelstvo, bytový fond	29
4.2.2	Občanské vybavení	43
4.2.3	Rekreace a cestovní ruch	50
4.2.4	Ekonomický potenciál	51
5	Koncepce dopravy	52
5.1	Silniční doprava	52
5.1.1	Napojení ORP na nadřazený silniční dopravní systém	52
5.1.2	Dopravní dostupnost v rámci ORP	52
5.2	Železniční doprava	53

5.3	Hromadná doprava	54
5.4	Letecká doprava.....	54
5.5	Vodní doprava	54
5.6	Hluk z dopravy	55
6	Koncepce technické infrastruktury	56
6.1	Zásobování vodou	56
6.2	Odpadní vody	57
1.6.	Vodní toky a plochy	57
1.7.	Záplavová území.....	57
1.8.	Odpadové hospodářství	58
1.9.	Zásobování teplem.....	59
1.10.	Zásobování plynem	59
1.11.	Zásobování elektrickou energií	59
1.12.	Spoje a spojová zařízení	60
6.2.1	Síť přenosové soustavy.....	60
7	Limity využití území	62
7.1	Ochrana přírody a krajiny.....	62
7.1.1	Zvláště chráněná území přírody	62
7.1.2	Ostatní chráněná území přírody.....	62
7.1.3	Územní systém ekologické stability	63
7.1.4	Zemědělský půdní fond	63
7.1.5	Půdní fond plnicí funkci lesa	63
7.2	Ochrana nerostných surovin	64
7.2.1	Chráněné ložiskové území (CHLÚ)	64
7.2.2	Dobývací prostor (DP)	64
7.3	Ochrana lesa	64
7.4	Ochrana přírodních léčivých zdrojů a léčebných lázní	64
7.5	Ochrana podzemních a povrchových vod	64
7.5.1	Chráněná oblast přirozené akumulace vod (CHOPAV).....	64
7.5.2	Vyhlášený vodárenský tok, vodohospodářsky významný vodní tok	65
7.5.3	Ochranné pásmo vodního zdroje	65
7.5.4	Provozní pásmo pro údržbu vodních toků.....	66
7.6	Ochrana před záplavami	66
7.7	Ochrana ovzduší	66
7.8	Ochrana území.....	66
7.9	Ochrana památek	67
7.10	Ochrana technické infrastruktury	68
7.10.1	Koridoru technické infrastruktury	68
7.10.2	Pro zásobování vodou.....	68
7.10.3	Pro zásobování plynem.....	70
7.10.4	Pro zásobování teplem.....	71
7.11	Pro přenos informací	71
7.12	Ochrana dopravní infrastruktury	71
7.12.1	Pozemní komunikace.....	71
7.12.2	Dráhy	72
7.12.3	Letiště	72
7.12.4	Vodní cesty	72
7.13	Zvláštní zájmy – obrana státu.....	73
8	Přehled a charakteristika záměrů v území.....	74
9	Okruhy problémů k řešení (hlavní témata regionu).....	74

9.1	Vybavenost území dostatečnou a kapacitní technickou infrastrukturou v oblasti vodního hospodářství a odkanalizování území vč. napojení na ČOV	74
9.2	Kvalita silnic III. třídy a místních komunikací.....	75
9.3	Disparita v dostupnosti území hromadnou dopravou	75
9.4	Dostupnost občanské vybavenosti pro všechny obyvatele regionu.....	75
9.5	Zachovalost krajinného rázu.....	75
9.6	Nevýhodné podmínky v oblasti zaměstnanosti a pracovních příležitostí v regionu vč. vývoje mezd.....	76
9.7	Gradient rozvoje turistického ruchu (rozvoj ekoturistiky, agroturistiky apod.).....	76
9.8	Vývoj počtu obyvatel a jejich věková struktura	76
9.9	Absorpční kapacita regionu v oblasti získávání finančních zdrojů pro rozvoj obcí.....	77
9.10	Existence a další vznik brownfields	77
9.11	Kvalita a kapacita zásobení obcí energiemi	77
10	Přehled problémů jednotlivých obcí ORP určených k řešení v rámci následně zpracovávané ÚPD a dalších dokumentací	78

1 Úvod

1.1 Zadání a důvody a cíle zpracování ÚAP

Předmětem zakázky je zpracování Územně analytických pokladů pro obec s rozšířenou působností Polička ve smyslu Zákona č. 183/2006 Sb. o územním plánování a stavebním řádu (stavební zákon) v platném znění a prováděcích vyhlášek zejm. Vyhlášky č. 500/2006 Sb. o územně analytických podkladech, územně plánovací dokumentaci a způsobu evidence územně plánovací činnosti.

Cílem územně analytických podkladů ORP Polička je vytvořit zákonný podklad zjišťující a vyhodnocující stav a vývoj území ORP Polička.

1.1.1 Způsob zpracování ÚAP

Základem pro analytickou část ÚAP, a jeho součástí rozboru udržitelného rozvoje území (RURÚ), byla analýza území na úrovni jednotlivých katastrálních území.

1.1.2 Přehled podkladů a informací o území

- Statistika měst a obcí (MOS) (dostupné z www.czsu.cz)
- statistické ročenky a údaje (SLBD 1991 a SLBD 2001)
- Města a obce on-line (dostupné z www.obce.cz)
- Územní plán velkého územního celku Pardubického kraje
- Průzkumy a rozborů Územního plánu města Polička, 2008
- územní plány obcí v ORP Polička
- vlastní dotazníkové šetření v obcích.

2 Vymezení řešeného území

Rozsah území řešeného územně analytickými podklady je dán rozlohou správního území obce s rozšířenou působností Polička. Správní obvod obce s rozšířenou působností Polička je totožný s rozsahem pověřeného obecního úřadu Polička a je složen z 20 obcí s 29 katastrálními územími.

Řešené území je vymezeno územím následujících obcí a jejich k.ú.:

Borová u Poličky – k.ú. Borová u Poličky
Březiny u Poličky – k.ú. Březiny u Poličky
Bystré u Poličky - k.ú. Bystré u Poličky, k.ú. Hamry nad Křetínkou
Hartmanice u Poličky – k.ú. Hartmanice u Poličky
Jedlová u Poličky – k.ú. Jedlová u Poličky
Kamenec u Poličky – k.ú. Kamenec u Poličky
Korouhev – k.ú. Korouhev
Květná – k.ú. Květná
Nedvězí u Poličky – k.ú. Nedvězí u Poličky, k.ú. Nedvězíčko
Oldříš u Poličky – k.ú. Oldříš u Poličky
Polička - k.ú. Lezník, k.ú. Modřec, k.ú. Polička, k.ú. Střítež u Poličky
Pomezí – k.ú. Pomezí
Pustá Kamenice – k.ú. Pustá Kamenice
Pustá Rybná – k.ú. Pustá Rybná
Sádek u Poličky – k.ú. Sádek u Poličky
Stašov – k.ú. Stašov

Svojanov – k.ú. Svojanov, k.ú. Předměstí, k.ú. Starý Svojanov
Široký Důl – k.ú. Široký Důl
Telecí – k.ú. Telecí
Trpín – k.ú. Trpín, k.ú. Hlásnice

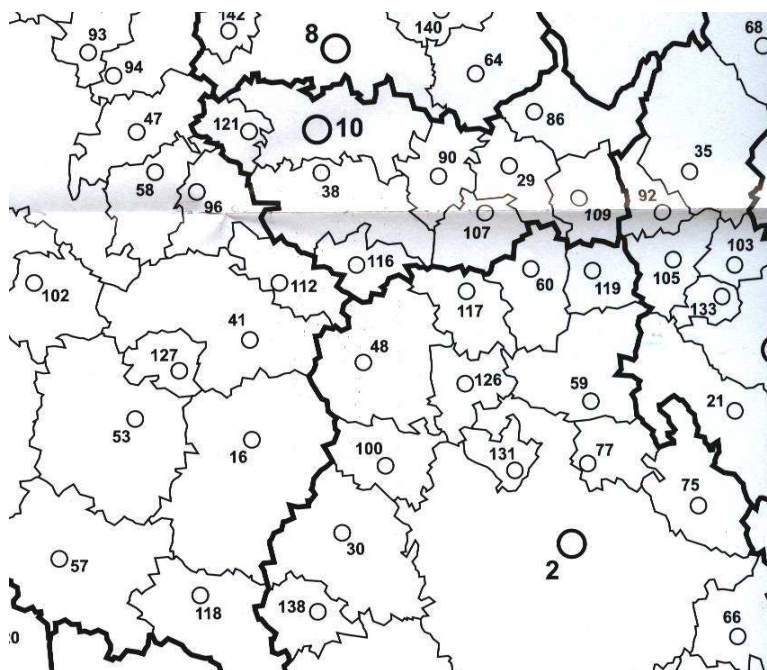
Rozsah řešeného území má celkovou výměru 27.264 ha, na kterých je k trvalému pobytu přihlášeno 19.445 obyvatel (k 31.12.2007).

3 Základní podmínky vývoje území a ochrany jeho přírodních, civilizačních a kulturních hodnot

3.1 Širší územní vztahy

Polička je centrem mikroregionu 1. stupně. Z hlediska sociogeografické regionalizace ČR byla v roce 2001 na 117 významové pozici mezi sídly ČR (v roce 1991 byla na 127. pozici). Polička nadřazeným centrem je mikroregionální centrum 2. řádu Svitavy (na 60. pozici). Polička leží v oscilujícím pásmu hranice dvou mezoregionů, a to Brna (pozice 2) a Pardubice (pozice 10). Z hlediska regionální spádovosti tenduje spíše k Brnu, z hlediska administrativního uspořádání ČR byla ale přiřazena k Pardubicím a je součástí Pardubického kraje.

Počet obyvatel mikroregionu Polička v roce 2001 (spádově není totožný s administrativním vymezením ORP, neboť zahrnuje i některé další obce zejména severně od Poličky jako jsou zej. Sebranice či Trstěnice) byl 21,9 tis. obyvatel (v roce 1991 to bylo jen 18,6 tis. obyvatel). Komplexní regionální význam, což je v podstatě počet obyvatelstva komplexně vázaného k posuzovanému středisku (tj. z hlediska pracovních příležitostí a obsluhy občanskou vybaveností), byl v roce 1991 9,2 tis. ob. a v roce 2001 10,3 tis. ob.



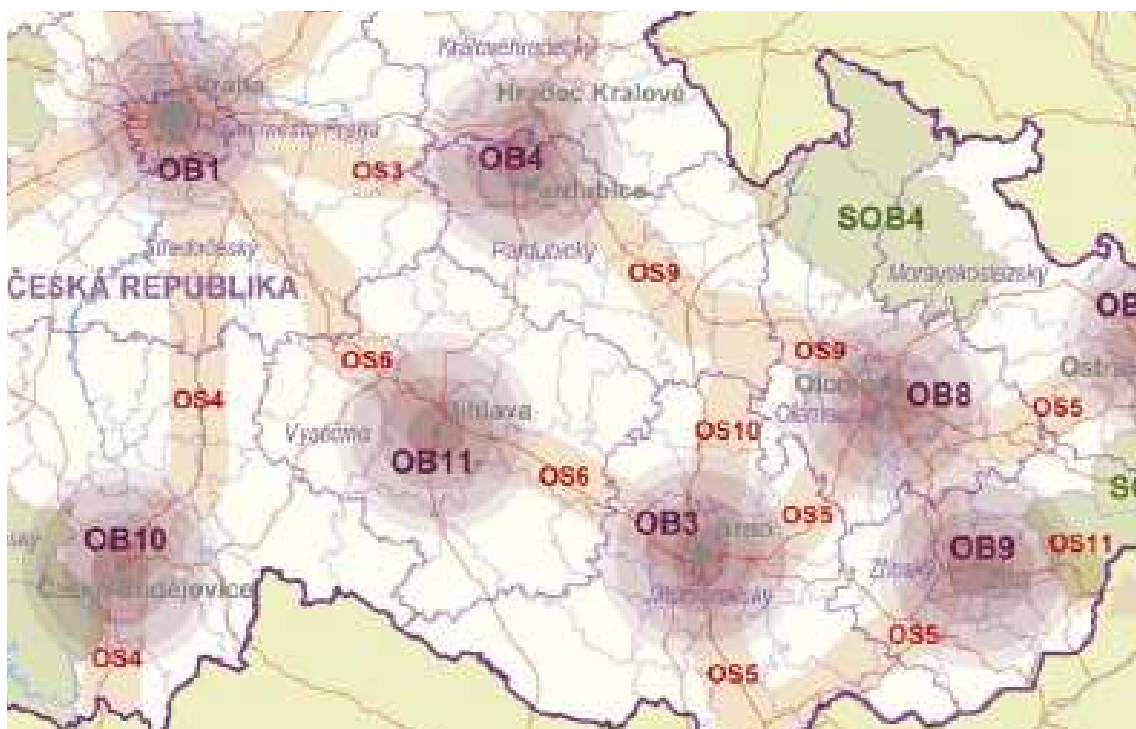
Zdroj: Hampl, M.: *Geografická organizace společnosti ČR*, Karolinum Praha 2005

3.2 Požadavky a úkoly vyplývající z nadřazených územně plánovacích dokumentací

3.2.1 Politika územního rozvoje ČR

Širší regionální vazby a další úkoly územního plánování z nich vyplývající jsou vymezeny v Politice územního rozvoje ČR 2006, resp. připravované Politice územního rozvoje ČR 2008.

Území ORP Polička dle tohoto základního dokumentu územního plánování ČR leží jak mimo rozvojové oblasti a osy, tak i mimo oblasti specifické. Neprochází tudy ani žádný koridor nadřazených dopravních staveb.



Politika územního rozvoje ČR 2006 dostupné z: <http://www.mmr.cz/politika-uzemniho-rozvoje-cr-2006>

3.2.2 Dokumenty Pardubického kraje

3.2.2.1 ÚP VÚC PARDUBICKÉHO KRAJE:

V ÚP VÚC byly v řešeném území vymezeny tyto veřejně prospěšné stavby:

Doprava:

D 18 silnice I/34 – severní obchvat Poličky,

D 62 jižní obchvat Poličky.

Technická infrastruktura:

E 9 nadzemní vedení el. energie včetně el. stanice pro transformaci vvn/vn.

Vyhodnocení:

- respektovat záměr vybudování severního obchvatu silnice I/34; vymežit plochu (koridor) dopravní infrastruktury umožňující trasování v souladu s VÚC PK, případně zvážit variantně posunutí trasy obchvatu severním směrem;

- s ohledem na nové skutečnosti prověřit možnost vypuštění jižního obchvatu (nutno požádat o změnu ÚP VÚC PK);
- respektovat záměr vybudování nadzemního vedení el. energie včetně el. stanice pro transformaci vvn/vn; vymezit koridor technické infrastruktury pro toto vedení, vymezit plochu pro rozšíření stávající rozvodny, respektive navrhnout novou plochu.

3.2.2.2 Zásady územního rozvoje kraje

V době zpracování ÚAP bylo k dispozici pouze zadání Zásad územního rozvoje Pardubického kraje, schválené Zastupitelstvem Pardubického kraje dne 18. 12. 2007. Z hlediska požadavků uplatněných v tomto dokumentu, se území ORP Polička dotýká pouze požadavek na řešení obchvatu města Polička:

- šíří koridoru přeložky silnice I/34 (severní obchvat Poličky) definovat tak, aby zahrnoval i případnou úpravu trasy v ÚP Polička. Z návrhu ZÚR vypustit jižní obchvat města Poličky v kat. II. tř.

3.3 Základní statistické údaje o území ORP (regionu)

Základní charakteristiky území obce s rozšířenou působností Polička jsou uvedeny v následujícím přehledu.

UKAZATEL	Polička				
	2003	2004	2005	2006	2007
VÝMĚRA					
Počet obcí	20	20	20	20	20
Počet částí obcí	34	34	34	34	34
Počet katastrů	29	29	29	29	29
Výměra v ha (k 31. 12.)	27	27	27	27	27
	264	264	264	264	264
Podíl v %					
zemědělské půdy	59,9	59,8	59,7	59,7	59,6
lesních pozemků	31,9	31,9	31,9	31,9	32,0
zastavěných ploch	1,1	1,1	1,1	1,1	1,1
Hustota zalidnění (obyv./km ²)	71,3	71,2	71,0	71,2	71,3
OBYVATELSTVO					
Počet obyvatel (k 31. 12.)	19	19	19	19	19
	434	423	369	419	445
Podíl obyvatel žijících ve městech (%)	55,6	55,6	55,2	55,0	54,6
Podíl obyvatel žijících v obci s rozšířenou působností (%)	47,0	47,0	46,6	46,3	45,9
Živě narození	189	184	186	195	220
Zemřelí	206	190	208	198	202
Přirozený přírůstek obyvatel (narození - zemřelí)	-17	-6	-22	-3	18
Přírůstek obyvatel stěhováním (přistěhovalí - vystěhovalí)	-118	-5	-32	53	8
Celkový přírůstek (úbytek) obyvatel	-135	-11	-54	50	26
Sňatky	90	84	87	85	86
Rozvody	36	40	30	30	44
Potraty	91	59	58	72	59
Průměrný věk obyvatel (roky)	38,7	38,9	39,3	39,4	39,6
Podíl obyvatel ve věku 65 a více let (%)	14,3	14,3	14,5	14,6	14,6
Index stáří (počet osob ve věku 65 a více let na 100 dětí ve věku 0 - 14 let)	83,9	85,9	88,2	90,6	93,3
BYTY					
Dokončené byty	36	56	33	34	96
Dokončené byty na 1 000 obyvatel	1,8	2,9	1,7	1,8	4,9
Zrušené byty	1	1	1	-	2

Zdroj: Český statistický úřad, dostupné z:

[http://www.czso.cz/xh/edicniplan.nsf/t/9500468972/\\$File/5201070103.xls](http://www.czso.cz/xh/edicniplan.nsf/t/9500468972/$File/5201070103.xls)

3.4 Základní statistické údaje o obcích

Základní statistická data za ORP Polička jsou uvedena v předchozí kapitole. V souladu s požadavky Stavebního zákona, kde je stanoveno, že územně analytické podklady mají sloužit jako podklad k pořizování územně plánovací dokumentace (§25 SZ), byla vytvořena databáze základních údajů o území v členění po jednotlivých obcích.

Základem této databáze jsou data ze Statistiky měst a obcí (MOS) – dostupné z www.czso.cz a dále doplněné o speciální environmentální data z CENIA – České informační agentury životního prostředí – dostupné z www.cenia.cz a ekonomická data z Ministerstva financí ČR – dostupné z www.mf.cz.

Údaje pro tuto databázi byly rozděleny v následující struktuře (po jednotlivých pilířích udržitelného rozvoje – jako podklad pro následná vyhodnocování v rámci Rozboru udržitelného rozvoje území):

1. Základní ukazatele o obci (urbanistický/územní pilíř);
2. Základní ukazatele o obci za environmentální pilíř;
3. Základní ukazatele o obci za sociální pilíř;
4. Základní ukazatele o obci za ekonomický pilíř.

3.4.1 Základní ukazatele o obci

Mezi základními údaji sledovanými pro obce jsou sledována následující data:

Základní ukazatele o obci

Název obce:

Název ukazatele:	Hodnota	Jednotka
Druh sledov. místa (statut.město, město , městys...)		
První písemná zpráva		
Katastrální plocha		
Počet katastrů		
Počet částí obce (CO)		
Poč.měst.částí(MC),měst.obvodů(MO)		
Zastávka linky místního významu (1-0)		
Zastávka městské hrom.dopravy (1-0)		
Stanice (zastávka) vlaku (1-0)		
Pošta		
Mateřská škola		
Zákl.škola-nižší stup. (1.- 5.roč.)		
Základní škola-vyšší stup. (1.-9.roč.)		
Střední odborné učiliště (vč.zdravotn.)		
Gymnázium		
Střední odborná škola(vč.zdravotnické)		
Školy speciální(dr.pro ml.vyž.zvl.péči)		
Základní umělecká škola		
Vysoká škola		
Jazyková škola		

Vyšší odborná škola		
Veřejná knihovna vč.poboček		
Stálá kina		
Multikino		
Divadlo		
Muzeum (včetně poboček a sam.pam.)		
Galerie (vč.poboček a výstavních sání)		
Kulturní zařízení ostat.		
Středisko pro volný čas dětí a mládeže		
Zoologická zahrada		
Sakrální stavba		
Hřbitov		
Krematorium		
Smuteční síň		
Koupaliště a bazény (s prov.,správ.)		
Kryté bazény z koupališť a bazénů		
Hřiště (s provozovatelem nebo spr.)		
Tělocvičny (vč.školních s příst.veřej.)		
Stadiony otevřené		
Stadiony kryté		
Zimní stadiony kryté i otevřené		
Ostat.zařiz.pro tělových.(s provoz.spr.)		
Sdružená ambulantní zařízení		
Ambulantní zařízení		
Nemocnice		
Samost.ord.prakt.lék. pro dospělé		
Samost.ord.prakt.lék. pro děti a dorost		
Samost.ord.prakt.lék. stomatologa		
Samost.ord.prakt.lék. gynekologa		
Zařízení lékařenské péče (lékárny)		
Jesle		
Hotel - počet zařízení		
Penzion - počet zařízení		
Kemp - počet zařízení		
Chatová osada - počet zařízení		
Turistická ubytovna - počet zařízení		
Ost.hrom.ubyt.zař.jinde nespecifik. - počet zařízení		

Podrobné informace o jednotlivých obcích viz. databáze v souboru: urb_pilir.xls

3.4.2 Základní ukazatele o obci za environmentální pilíř

Mezi údaji sledovanými pro obce v rámci environmentálního pilíře (informace o životním prostředí) jsou sledována následující data:

Základní ukazatele o obci za environmentální pilíř

Název obce:

Název ukazatele:	Hodnota	Jednotka
Nadmožská výška		
Katastrální plocha		
Veřejný vodovod (1-0)		
Kanalizace (bez nap. na ČOV) (1-0)		
Kanalizace (s nap. na ČOV) (1-0)		
Plynofikace obce (1-0)		
Skládka komunálních odpadů (1-0)		
Celková výměra pozemku		
Orná půda		
Chmelnice		
Vinice		
Zahrady		
Ovocné sady		
Trvalé travní porosty (býv. louky)		
Zemědělská půda		
Lesní půda		
Vodní plochy		
Zastavěné plochy		
Ostatní plochy		
Dálnice		
Silnice 1. třídy		
Dobývací prostor		
Skládka		
Koeficient ekologické stability		
Zemědělství, lesnictví, rybolov - poč. subj		
Podíl obyvatel v TOB zásobovaných pitnou vodou z vodovodu v %		
Podíl obyvatel v TOB se zavedeným plynem do bytu v %		
Podíl obyvatel v TOB napojených na kanalizaci v %		

Podrobné informace o jednotlivých obcích viz. databáze v souboru: env_pilir.xls

3.4.3 Základní ukazatele o obci za sociální pilíř

Mezi údaji sledovanými pro obce v rámci sociálního pilíře (informace o obyvatelstvu) jsou sledována následující data:

Základní ukazatele o obci za sociální pilíř

Název obce:

Název ukazatele:	Hodnota	Jednotka
Živě narození celkem		osoba
Muži (z narození celkem)		osoba
Ženy (z narození celkem)		osoba
Zemřelí celkem		osoba
Muži (ze zemřelí celkem)		osoba
Ženy (ze zemřelí celkem)		osoba
Přirozený přírůstek celkem		osoba
Muži (z přiroz.přír.celkem)		osoba
Ženy (z přiroz.přír.celkem)		osoba
Přistěhovalí celkem		osoba
Muži (z přistěhovalí celkem)		osoba
Ženy (z přistěhovalí celkem)		osoba
Vystěhovalí celkem		osoba
Muži (z vystěhovalí celkem)		osoba
Ženy (z vystěhovalí celkem)		osoba
Saldo migrace celkem		osoba
Muži (ze salda migrace celkem)		osoba
Ženy (ze salda migrace celkem)		osoba
Přírůstek/úbytek celkem		osoba
Muži (z přírůstek/úbytek celkem)		osoba
Ženy (z přírůstek/úbytek celkem)		osoba
Počet bydlících obyvatel k 31.12.		osoba
Muži (z poč.bydl.obyv.k 31.12)		osoba
Ženy (z poč.bydl.obyv.k 31.12)		osoba
Počet obyvatel ve věku 0-14 let celkem		osoba
Muži z poč.obyv. ve věku 0-14 let celkem		osoba
Ženy z poč.obyv. ve věku 0-14 let celkem		osoba
Počet obyvatel ve věku 15-64 celkem		osoba
Počet obyvatel ve věku 15-64 muži		osoba
Počet obyvatel ve věku 15-64 ženy		osoba
Počet obyvatel ve věku 65 a více let celkem		osoba
Počet obyvatel ve věku 65 a více let muži		osoba
Počet obyvatel ve věku 65 a více let ženy		osoba
Obyvatelstvo celkem /SLDB k 1.3.2001		osoba
Obyvatelstvo ve věku 0-14 let		osoba

Obyvatelstvo ve věku 15-64 let		osoba
Obyvat. ve věku 65 a více let(vč.nezj.v.)		osoba
Obyvatelstvo věřící		osoba
Vzdělání - bez vzdělání		osoba
Vzdělání - základní vzdělání vč. neukončeného		osoba
Vzdělání - vyučení a stř. odborné bez mat.		osoba
Vzdělání - úplné střední s maturitou		osoba
Vzdělání - vyšší odborné a nástavbové		osoba
Vzdělání - vysokoškolské		osoba
Vzdělání - nezjištěné vzdělání		osoba
Ekonom.aktivní obyvatelstvo celkem		osoba
EAO - zemědělství, lesnictví, rybolov		osoba
EAO - průmysl		osoba
EAO - stavebnictví		osoba
EAO - obchod,opravy motor. vozidel		osoba
EAO - doprava, pošty a telekomunikace		osoba
EAO - veřejná správa, obrana, soc. zabez.		osoba
EAO - školství, zdravot., veter. a soc. činn.		osoba
Vyjížd.do zaměst.denně mimo obec		osoba
Dojíždějící do zaměstnání do obce		osoba
Počet dokončených bytů		počet
Cenzové domácnosti celkem		počet
Domy - celkem		počet
Byty - celkem		počet
Průměrný počet osob na byt		osoba
Průměrný počet obytné plochy na byt		m ²

Podrobné informace o jednotlivých obcích viz. databáze v souboru: socialni_pilir.xls

3.4.4 Základní ukazatele o obci za ekonomický pilíř

Mezi údaji sledovanými pro obce v rámci ekonomického pilíře (informace o hospodaření obcí) jsou sledována následující data:

Základní ukazatele o obci za ekonomický pilíř

Název obce:

Název ukazatele:	Hodnota	Jednotka
Zastávka dálkové linky (1-0)		
Stanice (zastávka) vlaku (1-0)		
Kanalizace (bez nap. na ČOV) (1-0)		
Kanalizace (s nap. na ČOV) (1-0)		
Skládka komunálních odpadů (1-0)		
Saldo migrace celkem		
Přírůstek/úbytek celkem		
Průmysl - počet pod. subjektů		
Stavebnictví - počet pod. subjektů		
Obchodní společnosti/podle práv. formy/		
Počet podnikatelů-fyz.os./pod.práv.f./		
Počet subj.s >249 zaměst.- velké podniky		
Ekonom.aktivní obyvatelstvo celkem		
Ekonom.aktivní obyvat.-zaměstnaní celkem		
Ekonom.aktivní obyvat.-nezaměst. celkem		
Vyjížd.do zaměst.mimo obec trv.bydl.den.		
Míra registrované nezaměstnanosti		
Příjmy rozpočtu celkem		
Daňové příjmy		
Nedaňové příjmy		
Investiční dotace		
Výdaje rozpočtu celkem		
Běžné výdaje		
Kapitálové výdaje		
Dlouhodobé přijaté půjčené prostředky		
Uhrazené splátky dlouhodobých přijatých půjčených prostředků		
Přebytek běžného rozpočtu		

Podrobné informace o jednotlivých obcích viz. databáze v souboru: ekon_pilir.xls

3.5 Základní charakteristika území ORP Polička

Správní obvod Polička leží na jihu Pardubického kraje, západní částí sousedí s obcemi Hlinecka, na severu je obklopen obcemi správního obvodu Litomyšl, na východě hraničí se Svitavskem. Jižní částí hraničí s obcemi Jihomoravského kraje a na jihozápadě s krajem Vysočina. Území Poličska se rozkládá na 27 264 hektarech a zaujímá 6 % rozlohy kraje. Ve 20 obcích, které tvoří správní obvod, žilo k 31. 12. 2007 celkem 19.445 obyvatel (3,8 % obyvatelstva kraje). Hustota zalidnění 71,3 osob/km² je třetí nejnižší po Králicku a Moravskotřebovsku. Téměř polovičním zastoupením věřících na populaci, podle výsledků posledního sčítání lidu v roce 2001, se správní obvod zařadil na druhé místo v kraji po Hlinecku. Desetina ekonomicky činného obyvatelstva byla v roce 2001 zaměstnána v zemědělství (druhý nejvyšší podíl v kraji po Litomyšlsku). Registrovaná míra nezaměstnanosti v regionu se drží mírně nad krajským průměrem, ke konci roku 2003 činila 9,7 %.

Do členité krajiny regionu zasahují Žďárské vrchy. Turisty láká množství cyklostezek, na své si přijdou i příznivci zimních sportů. V obcích lze nalézt celou řadu dochovaných původních objektů lidové architektury, ve městě Bystré se nachází barokní radnice a zámek ze 16. století. Dominantou jižní části regionu je hrad Svojanov založený ve 13. století.

Sídelní struktura regionu ORP je v současnosti stabilizována.

Bližší popis urbanistických a architektonických hodnot v území je součástí kapitoly 7.8. Ochrana území.

3.6 Přírodní podmínky

3.6.1 Geomorfologické a geologické poměry

Z pohledu geografického je území ORP Polička začleněno do systému Hercynského, provincie Česká vysočina, ale v subprovinciích je území rozděleno na část východně od Poličky (Česká tabule, oblast Východočeská tabule) a jihozápadně od Poličky (Českomoravská soustava, oblast Českomoravská vrchovina). Řešeným územím tedy prochází geomorfologické rozhraní základních vyšších jednotek. Převážná část území na severu, vlastní město Polička a jihovýchodní část území přísluší k oblasti Východočeské tabule, která je součástí geomorfologické subprovincie Česká tabule:

subprovincie: Česká tabule,

oblasti Východočeská tabule,

celku Svitavská pahorkatina,

podcelku Loučenská tabule, Českotřebovská vrchovina

okrsku: Poličská tabule, Kozlovský hřbet, Novohradská stupňovina

Charakteristický je rozčleněný erozně denudační reliéf. Území je rozčleněno postupně se zahlubujícími údolními drobných vodních toků. Součástí území je hlavní evropské rozvodí, které prochází severně od města ve směru západ – východ.

Jihozápadní část řešeného území přísluší k:
provincie Česká vysočina,
subprovincie: Česko-moravská soustava,
oblasti Českomoravská vrchovina,
celku Hornosvratecká vrchovina,
podcelku Nedvědicke vrchovina, Žďárské vrchy
okrsku: Jedlovská planina, Borovský les, Devítiskalská vrchovina, Vířská vrchovina
Původní reliéf hornin zarovnaný v předkřídovém období byl obnažen v důsledku odnosu křídových usazenin.

Z hlediska členitosti jde o v severní části mírně zvlněné široké údolí – úval, zdvihající se k jihu do členité pahorkatiny, až rázu vrchoviny (Žďárské vrchy), k jihovýchodu s členitými hluboce zaříznutými údolími s výškovou členitostí 30-75m, nadmořské výšky v území se pohybují mezi 350 – 800 m n.m.v., maximální výšky jsou v okolí jižní části ORP.

3.6.2 Půdní poměry

Půda v území je využívána úměrně nadmořské výšce a její produkci, zemědělská půda tvoří cca 60 % rozlohy území ORP Polička není využívána jen jako orná půda, ale v poslední době přibývají louky a pastviny, spojené s rozvojem chovu dobytka v území. Kvalitní úrodné půdy I a II tř. bonity se nacházejí hlavně v území severně od Poličky. Ve zbytku území, kromě úzkých niv řek, je situace výrazně horší. K úbytku zemědělské půdy dochází hlavně v okolí města Polička (suburbanizace a rozvoj průmyslu) a v okolí Borové u Poličky. Z hlediska využití půd je důležitý způsob zemědělského využití, převažuje zde přechod ve využití z hlediska intenzity mezi oblastí s průměrnou intenzitou výroby obilnářsko-bramborářskou, až po území s průměrnou až podprůměrnou intenzitou výroby obilnářsko-dobytkářské.

3.6.2.1 Pedologické poměry

V území jsou masivněji zastoupeny bonitované půdní ekologické jednotky 3. vegetačního stupně. Převažují typické kambizemě, ve vyšších polohách kyselé, až dystrické kambizemě, v údolích pak rankery a rendziny. V plošinách se na severu ORP vyskytují i úrodné hnědozemě na sprašových hlínách, v údolích podle toků jsou na jihu území časté pseudogleje a oglejené půdy, v okolí Jedlové a ve sníženinách se vyskytují rašelinné organozemě..

3.6.2.2 Významné půdní jednotky

HPJ 25. Kambizemě modální a vyluhované, eubazické až mezobazické, výjimečně i kambizemě pelické na opukách a tvrdých slínovcích, středně těžkém flyši, permokarbonu, středně těžké, až středně skeletovité, půdy s dobrou vodní kapacitou

HPJ 35. Kambizemě dystrické, kambizemě modální mezobazické, kryptopodzoly modální včetně slabě oglejených variet, na břidlicích, permokarbonu, flyši, neutrálních vyvěřelých horninách a jejich svahovinách, středně těžké, až středně skeletovité, vláňově příznivé až mírně převlhčené, v mírně chladném klimatickém regionu

HPJ 37. Kambizemě litické, kambizemě modální, kambizemě a rankery modální na pevných substrátech bez rozlišení, v podorničí od 30 cm silně skeletovité nebo s pevnou horninou, slabě až středně skeletovité, v ornici středně těžké lehčí až lehké, převážně výsušné, závislé na srážkách

HPJ 47. Pseudogleje modální, pseudogleje luvické, kambizemě oglejené na svahových (polygenetických) hlínách, středně těžké, ve spodině těžší až středně skeletovité, se sklonem k dočasnému zamokření

HPJ 50. Kambizemě oglejené a pseudogleje modální na žulách, rulách a jiných pevných horninách (které nejsou v HPJ 48,49), středně těžké lehčí až středně těžké, slabě až středně skeletovité, se sklonem k dočasnému zamokření

HPJ 56. Fluvizemě modální eubazické až mezobazické, fluvizemě kambické, koluvizemě modální na nivních uloženinách, často s podlozím teras, středně těžké lehčí až středně těžké, zpravidla bez skeletu, vláhově příznivé

HPJ 67. Gleje modální na různých substrátech často vrstevnatě uložených, v polohách širokých depresí a rovinných celků, středně těžké až těžké, při vodních tocích závislé na výšce hladiny toku, zaplavované, těžko odvodnitelné

V území jsou vybudovány investice do půdy převážně u produkčních půd v okolí Poličky - zejména v jižní části území města Polička. Realizovaná plocha činí cca 495 ha. Vývojem a prudkým nárůstem urbanizace dochází k redukci odvodněných ploch zejména na jižní hranici zastavěného území.

Vodní eroze se projevuje zejména v severní a severozápadní části řešeného území. V nejhroženějších lokalitách konvexních svahů jsou luční porosty. Využití území tak kopíruje historickou stopu, která je tak patrná dodnes. Drobné protierozní prvky, které snižovaly negativní důsledky přívalových dešťů (cesty, meze, rozhraní drobných polností...) z území vymizely. Uplatněním kombinace tří přístupů lze omezit vodní erozi a to technickými protierozními opatřeními průlehy, případně organizací obdělávání zemědělské půdy jako je např. hrázkování, vrstevnicové obdělávání, protierozními osevními postupy a pásovým střídáním plodin.

3.6.3 Klimatické poměry

Řešené území se nachází z převážné části v klimatické oblasti MT 3, na jihu však ve vrchovině přechází do chladné oblasti CH7 (E.QUIT, 1975).

MT 3 - mírně teplá oblast charakterizovaná chladným a vlhkým, krátkým létem. Přejídné období je velmi dlouhé a s velmi chladným jarem a chladným podzimem. Zima je velmi silná a záleží, zda území je na návětrné nebo závětrné straně vrchoviny.

Oblast CH7 je charakterizovaná v oblasti ORP jako velmi chladná, s nižší úrovní sněhové pokrývky, ale s teplotami v průměru místy až pod 6°C, s krátkým létem a v daném místě se srážkami okolo 720 –780 mm/rok. Dlouhé přejídné období s krátkým létem je obvyklé. Je velmi důležité, že se území nenachází na návětrné straně ČM vrchoviny, protože jsou zde nižší srážky.

3.6.4 Hydrologické poměry

V území ORP Polička probíhá v severní části Hlavní Evropské rozvodí (Dunaj – Labe) a oblast jako celek je oblastí pramennou bez dalších větších toků v území. Vodní toky v území jsou spravovány Povodím Labe s.p. (část Labská), ZVHS Brno, provoz Chrudim a Povodím Moravy s.p. (část směřující k Dyji) a ZVHS Brno, provoz Svitavy. Říční síť je hřebenovitě uspořádána. Hlavním vodním tokem a osou celého území v okolí Poličky je Bílý potok, který přibírá potoky Baldecký, Jánský a další bezejmenné přítoky a posléze se na jihu vlévá do největšího toku v ORP – Svratky. V jihovýchodní části v zaříznutých údolích teče jako další z větších toků Křetínka.. Většina toků je v území ORP nějakým způsobem regulována. Vodní toky nesou znaky velmi závažných negativních antropogenních zásahů: geometrizace, ztrátu přírodních atributů (střídání tišin a proudných úseků), ochuzení biotopů, ruderalizace (rozmach plevelných druhů, snížení druhové pestrosti bylinného patra).

Srážky v území klesají od severozápadu k jihovýchodu, přičemž platí, že větší část území se nachází ve srážkovém stínu Českomoravské vrchoviny. Intenzity deště (J.Trupl – Intenzity krátkodobých dešťů v povodích Labe, Odry a Moravy) – stanice Polička:

Doba trvání deště v min	Intenzita deště v l/s.ha při periodicitě n						
	5	2	1	0,5	0,2	0,1	0,05
5	117	167	213	260	323	370	420
10	80,0	115	147	182	228	263	298
15	61,1	90,0	116	142	178	206	235
20	50,8	74,2	94,2	116	148	171	195
30	37,8	55,6	71,1	87,8	112	129	148
40	30,8	45,4	57,9	71,7	90,4	105	120
60	22,8	33,3	42,8	52,8	67,0	77,8	88,9
90	16,5	24,3	31,3	38,5	49,1	57,0	65,2
120	13,1	19,3	25,0	30,7	39,2	45,6	52,1

Z hlediska větších vodních nádrží není území nijak disponováno, protože je pramennou oblastí, ale nechybí zde rybníky vzniklé v historické době k chovu ryb a zadržení vody. Mezi menší soustavy patří soustava okolo Polního a Pouchovského rybníka pod Modřecem a řada dalších zejména v okolí Poličky.

3.6.5 Biogeografické poměry

Z hlediska biogeografického byla oblast ORP Polička rozčleněna do tří větších oblastí – jednak II/22 Svitavská pahorkatina, pak také v jižní části do celku IV/4 Žďárské vrchy a zčásti také do celku III/16 Českomoravská pahorkatina.

Podle současného členění do bioregionů je území ORP vzhledem ke své poloze začleněno opět do tří bioregionů. V mírnější, zemědělsky exponované, severní části ORP to je bioregion 1.39 Svitavský, charakterizovaný jako plochá mírně zvlněná k jihu se zdvíhající pahorkatina s nižšími srážkami, menší nadmořskou výškou i členitostí. Tento bioregion zabírá největší část území. Dále je to bioregion 1.65 Žďárský, který je ve větší nadmořské výšce, je více zalesněný, méně produkční a je do něj zahrnuta část CHKO Žďárské vrchy, tvoří menší část území. Nejmenší část území ORP tvoří bioregion 1.51 Sýkořský, který zabírá nejjižovýchodnější část ORP, má chladné klima znásobené zaříznutými údolními řek, ale jsou zde relativně nízké srážky. Bioregion je nejsevernější částí jižní Moravy a proto je zčásti pod Panonským vlivem. Členitost ORP i zcela různorodé části dělají z území biogeografickou mozaiku pro kterou se problematicky hledají styčné body.

Bližší popis bioregionů :

1.39 – Svitavský bioregion – zahrnuje zřejmě převážnou část území ORP a představuje nereprezentativní části bioregionu, které jsou tvořeny plochým reliéfem, často se sprašovými pokryvy v teplých polohách s dubohabrovými háji. Typická část bioregionu je tvořena chladnějšími polohami s členitějším reliéfem hřbetů, synklinál a brázd na křídě a permu, popř. karbonu. Tomu odpovídají bikové bučiny, květnaté bučiny, suťové lesy, omezeně též dubohabrové háje v brázdách a acidofilní doubravy na okrajích. Vyskytují se zde i větší plochy olšin. V rámci bioregionu lze vymezit biochory 4BD a 4RE

1.65 – Žďárský bioregion – území ORP představuje nereprezentativní, přechodovou část a je tvořena nižším reliéfem, bez acidofilních horských bučin, pouze s malými plochami podmáčených smrčín a s převahou bikových bučin. Typická část bioregionu je tvořena vyšším reliéfem hřbetů a sníženin s převahou acidofilních horských bučin, velkými plochami podmáčených smrčín, ostrovy květnatých bučin, suťových lesů a dvěma lokalitami vrchovišť a přechodových rašelinišť (typický 5. vegetační stupeň).

1.51 – Sýkořský bioregion – zahrnuje jako nejsevernější část bioregionu jen okrajové území – jihovýchodní část ORP. Bioregion je popsán jako hornatina se sítí hlubokých – skalnatých údolí Svatky a jejích přítoků s pestrá geologickou stavbou. Pro bioregion je typické střídání 4. a 5. vegetačního stupně Českomoravské vrchoviny a teplejších údolí s panonským vlivem, náležejících až do 2. bukovo-dubového vegetačního stupně. Potenciální vegetací jsou květnaté bučiny, v údolích dubohabrové háje a acidofilní doubravy. Jedná se o bioregion z velkou biodiverzitou a rozmanitostí fytochorotypů.

3.6.6 Ochrana z hlediska radonového nebezpečí

Z hlediska radonového nebezpečí je území ORP Polička opět možno rozdělit na tři části. Severní část, která se táhne směrem od města Polička k severozápadu a k severovýchodu má relativně nízkou radonovou aktivitu a míru radonového rizika. Jižní část, tedy území genericky přiřčené již k ČM vrchovině má aktivitu vyšší, tedy střední a na některých místech je míra radonového rizika již nadlimitní. Mezi těmito dvěma částmi se táhne podél geologických vrstev ve směru na severozápad od Jedlové, jižně od Poličky a dál rozšiřující se pás území zvýšeného radonového rizika. V daném území je nutno vždy provádět průzkum staveb a v rámci výstavby nových objektů dbát na to, aby radonové riziko bylo co nejmenší a na základě průzkumu stanovit ochranu. U nově budovaných objektů je třeba věnovat zvýšenou pozornost izolacím. Dobrá izolace proti vodě řeší zčásti i problematiku radonu.

3.7 Životní prostředí

3.7.1 Ovzduší

Ovzduší je velmi podstatnou složkou životního prostředí a míru jeho znečištění je nutno zodpovědně sledovat a ovlivňovat. ORP jako celek se nachází v relativně dobře odvětraném území s nízkou mírou znečištění z místních zdrojů (registrovány jen 4 zdroje v území a jeden v rámci IRZ IPPC). V území je produkováno znečištění ovzduší zejména z lokálních topenišť, drobné průmyslové a řemeslné výroby a zemědělství. Znečištění ovzduší v regionu je závislé, stejně jako i jinde na průběhu zimy v zimním období.

Sledují se zejména tyto složky znečištění - oxidy dusíku (NO_x, zvláště NO a NO₂)

- oxid siřičitý (SO₂)
- polétavý prach
- přízemní ozón (O₃).

Imisní limity pro znečišťující látky se stanovují dle nařízení vlády ČR 350/2002Sb.

Většina zdrojů znečištění ovzduší se nachází na území města Polička a v jeho okolí, město Polička je také evidováno jako jediné místo v ORP, kde jsou překračovány stanovené limity znečištění ovzduší z hlediska vlivu na zdraví obyvatel, město však (a ani jiná část ORP) nejsou zařazeny do území zhoršené kvality ovzduší. Vyhodnocení zdrojů znečištění ovzduší v území města Polička :

- Stacionární zdroje znečištění ovzduší – velké:

UO - lokalizace	zdroj znečištění
Horní Předměstí	Poličské strojírny (Bořiny)
	Obalovna Modřec
	firma Agricol (ul. T. Novákové)
	firma BOTANA XCT s.r.o. (ul. 9.května)
Dolní Předměstí	areál firmy THT Polička – lakovny, kotelny (Střítežská ul.)
Lezník	výkrmna prasat v zemědělském areálu (ZD Agro družstvo Sebranice)

- Stacionární zdroje znečištění ovzduší – střední:

UO - lokalizace	zdroj znečištění
Horní Předměstí	AGRONEA a.s. Polička (všechna střediska ŽV + sídlo firmy na ul. Alšova)
	Dřevozávod Pražan (ul. T. Novákové)
	firma HŠV v.o.s. Polička (ul. T. Novákové, prům. zóna – lakovna, kotelna)
	areál nemocnice Polička
	firma T.E.S. Polička (kotelny – Jiráskova, Hegerova)
Dolní Předměstí	firma Faulhammer s.r.o. (areál bývalého ACHP západně za ČSAD, – sušárna obilí)
	firma OPP a.s. (ul. Starohradská - lakovna, kotelna)
	firma Pásek s.r.o. (ul. Starohradská – lakovna)
	firma KOH-I-NOOR PONAS Polička (ul. Starohradská)
	firma T.E.S. Polička (kotelna – Svěpomoc)
	firma Ravensburger Karton
	Tiskárna Polička (ul. Haškova 446)
	firma AUTOS (ul. Heydukova – lakovna)
	Měšťanský pivovar Polička
	čerpací stanice PHM (ul. Starohradská 2x)
	čerpací stanice PHM (areál ČSAD)
Lezník	čerpací stanice PHM

Znečištění ozonem O₃ je v území ORP zaznamenáno takřka plošně a to na 95% území, s výjimkou malých úseků v jižní části ORP ve Žďárských vrších. Znečištění ozonem je v ČR až na výjimky plošné, ale na území ORP se projevuje méně, zejména z hlediska rizik pro ekosystémy.

Doprava:

Dominantním zdrojem znečištění ovzduší v území je stále se zvyšující osobní a nákladní tranzitní automobilová doprava, zejména na silnici I/34 přes Poličkou za nepříznivé dopravní situace např. na silnici na Litomyšl.

Jako okrajový problém, ale s dopadem na území je nutno řešit dálkový přenos škodlivin z průmyslových aglomerací, zejména z Pardubic. Tento přenos lze specifikovat pouze za nepříznivých povětrnostních situací a v souvislosti s přímým měřením znečištění ve vrcholových partiích regionu.

Další potenciální zdroje znečištění ovzduší v řešeném území:

- domácnosti používající jako topné médium uhlí (negativní dopady na lidské zdraví, vegetaci a ekosystémy – znečištění ovzduší PM10 a PM2,5 a polycyklickými aromatickými uhlovodíky)

- drobné provozovny v rámci zastavěného území - nejsou známa významná překročení hygienických limitů

3.7.2 Voda

Oblast ORP Polička se nachází na hlavním Evropském rozvodí mezi Černým a Severním mořem, zároveň jde o pramennou oblast. Na území ORP se nacházejí dvě rozsáhlá území CHOPAV a to na severovýchodě CHOPAV Východočeská křída a na jihozápadě CHOPAV Žďárské vrchy, mezi nimi je přes Poličku od jihovýchodu jdoucí pruh území nekrytého ochranou vodních zdrojů, který obě CHOPAV (kolektory) od sebe odděluje.

Vzhledem ke klimatické změně je nutné zabezpečit snížení odtoku vody z krajiny a to zejména v letních měsících, kdy prostřednictvím Křetínky, Bílého potoka a Svatky odteče z území stále větší množství srážkových vod. Snižují se úměrně i zimní srážky, kdy srážkový roční průměr ve větší části území kolísá pod 700 mm/rok, průměrné roční srážky jsou dnes - 700 - 750 mm srážek. Dešťové srážky :

Doba trvání deště v min	Intenzita deště v l/s.ha při periodicitě n						
	5	2	1	0,5	0,2	0,1	0,05
5	117	167	213	260	323	370	420
10	80,0	115	147	182	228	263	298
15	61,1	90,0	116	142	178	206	235
20	50,8	74,2	94,2	116	148	171	195
30	37,8	55,6	71,1	87,8	112	129	148
40	30,8	45,4	57,9	71,7	90,4	105	120
60	22,8	33,3	42,8	52,8	67,0	77,8	88,9
90	16,5	24,3	31,3	38,5	49,1	57,0	65,2
120	13,1	19,3	25,0	30,7	39,2	45,6	52,1

Alarmující je situace v zásobování vodou, kdy je hlavním vodovodem v oblasti v současnosti skupinový vodovod Poličsko, který jímá vodu o dostatečné vydatnosti z artézských studní v okolí Poličky. Většina obcí má vlastní studny a jen část z nich má ve vlastnictví vlastní jímací objekt a vodovodní řad. Vodovod je jednou ze součástí chybějící infrastruktury.

Doplněním koncepce vodovodů je i chybějící kanalizační síť obcí napojená na ČOV (viz RURÚ), i okrajové části města Polička nejsou napojeny na funkční splaškovou kanalizaci a odpadní vody odtékají do recipientu. Většina toků v severní části území je znečištěna zejména ze zemědělství, ale část toků na jihu území ORP (včetně Svatky) je relativně čistá a znečištění obecně je v regionu na stupni II., maximálně III., u horních toků I.

Handicap pro celé území řeší návrh Generelu vodovodů a kanalizací pro Pardubický kraj zpracovaný v roce 2007. Řešení situace předpokládá využití stávajících kanalizací a ČOV a jejich napojení na řady z dalších obcí. Podle morfologických podmínek by tak byly odkanalizovány nejméně dvě obce na jednu ČOV.

V oblasti vody, jak již bylo uvedeno v předchozích textech, tak zejména v centrální části regionu v souvislosti s bývalou výrobou existuje řada menších rybníků a vodních nádrží na tocích a v jejich okolí (Bílý potok, Modřecký potok, atp.), které zadržují vodu pro různé účely, ale zatím není v území žádná větší nádrž. Jeden z návrhů na zadržení vody v krajině pro pitné a jiné účely počítá i s využitím údolí Svatky u Březin ke stavbě přehradní nádrže, což je jednak na území CHKO ŽV a současně jde o jednu z nejméně kvalitních partií krajinného rázu v území ORP.

3.7.3 Půda

Zemědělská krajina je v území mimo CHKO a Přírodní park, zejména severně od města Polička, využívána velice intenzivně. Moderní způsoby obhospodařování nevyžadují historickou hustou síť polních cest. Vysoká intenzifikace a efektivita hospodaření v krajině tak vede k některým negativním jevům, jako je například vyšší riziko erozního ohrožení, nižší prostupnost krajiny, menší podíl krajinné zeleně v rámci rozsáhlých bloků orné půdy apod.

Půdy v území nejsou kontaminovány cizorodými látkami, ani jiným způsobem.

V území jsou vybudovány investice do půdy převážně u produkčních půd v okolí Poličky - zejména jižní části území města Polička. Realizovaná plocha činí cca 495 ha. Vývojem a prudkým nárůstem urbanizace dochází k redukci odvodněných ploch zejména na jižní hranici zastavěného území. Vodní eroze se projevuje zejména v severní a severozápadní části řešeného území.

K úbytkům zemědělské půdy vlivem výstavby a tvorby infrastruktury dochází zejména v území okolo města Polička a při obci Borová. V současnosti s útlumem stavebních činností není očekáváno více ploch záboru půdy, kromě ploch pro dopravní a jinou strukturu opět v okolí měst. V ostatních částech území jsou problémy se zábořem půdy pro brownfields, která se nacházejí v místech původních nefunkčních ZD.

3.7.4 Aktuální stav krajiny, vegetační kryt, kostra ekologické stability

Krajina se z hlediska zachovalosti mění podle své příslušnosti od severu k jihu, kdy nejzachovalejší části krajiny jsou v údolí Svratky, případně také v údolí Křetínky. Krajina v severní části území ORP je méně lesnatá, méně členitá a intenzivněji zemědělsky využitá k obilnářské výrobě, s nízkým koeficientem ekologické stability. Naproti tomu se krajina z hlediska zachovalosti mění výrazně směrem na jihovýchod a jihozápad od Poličky. Kde na jihozápadě se nachází CHKO Žďárské vrchy a jedny z nejzachovalejších lesních porostů i údolních niv, a na jihovýchodě se nachází území přírodního parku údolí Křetínky, který je také známý svými scenériemi a podle Křetínky je již znatelný vliv Panonika na biotu u řeky v údolích. Vegetační kryt ORP tvoří ze 60% zemědělská půda, dnes již s pomalu se zvyšujícím procentem luk a pastvin na úkor zemědělské neproduktivní půdy. Více než 30% území tvoří lesy, kterých dnes vlivem zalesňování svažitých půd rovněž přibývá.

Kostra ekologické stability je dostatečná a to jak na lokální, tak na vyšších úrovních, protože existuje návaznost biocenter a biokoridorů většinou na všech úrovních s malými výjimkami v severní části ORP, nad městem polička. Krajina je tedy zachovalá a z hlediska koeficientu ekologické stability jako harmonická, krajinné struktury jsou zachované, mozaikovitě a vazby mezi prvky ÚSES existují nebo je lze vhodně obnovit. Krajinářská hodnota na severní části území je hodnocena jako základní, v jižní části území pak jako zvýšená (CHKO). O kvalitě krajiny vypovídá i zonace na jihozápadě území v CHKO ŽV, kde převažují v lesích a pastvinách plochy II.zóny ochrany, v okolí obcí pak III.zóny ochrany, I. zóna je indikována pouze v území se zvýšenou hodnotou a to zejména v ZCHÚ a jim podobných. Nejlepší ochranou zdejší krajiny je její relativní odlehlost od centra kraje, dále pak neznámost pro turisty a zároveň i nedostatek infrastruktury pro turistiku.

3.7.5 Sklárky, devastované plochy

Skládkové hospodaření probíhá v souladu s hospodařením odpady na území kraje. Svoz komunálního odpadu zajišťuje pro obce oprávněná osoba (v současnosti firma LIKO Svitavy, a.s.). Firma provádí sběr, svoz a odstranění komunálního odpadu. Odpad je pravidelně svážen na skládku kom. odpadů v Bystrém (provozují Technické služby Města Bystré s.r.o.), odstraňování odpadů probíhá dle smluvních vztahů s provozovateli odstraňování odpadů. Tato skládka je evidovanou skládkou TKO na úrovni kraje a slouží regionu ORP.

V Lezníku, Stříteži, Modřeci a několika dalších obcích regionu probíhá svoz nebezpečného odpadu, recyklovatelných plastů, sběrového papíru a objemného domovního odpadu. Kontejnery nejsou vyváženy dostatečně často.

V souvislosti s tříděním odpadů je město Polička a některé obce zapojeno do systému EKO-KOM a to podpisem smlouvy s autorizovanou společností. Na základě této smlouvy jsou městu propláceny odměny podle množství vytříděného odpadu, který je určen k recyklaci. Prostředky takto získané využívá město zpětně ke zlepšení systému třídění odpadů.

V rámci kraje, ani ORP není žádné zařízení na sběr a zpracování kompostovatelného odpadu z obcí, ani z města Poličky a vzhledem k právním předpisům v oblasti OH je nutné od roku 2009 začít třídít i kompostovatelný odpad a současně zajistit jeho svoz a zpracování. Problém je spíše v technické rovině, protože ploch pro zpracování kompostu je v regionu dostatek.

Přehled a rozmístění sběrných dvorů ve městě Polička:

RECYKLAČNÍ DVŮR (LIKO) - ulice Hegerova

LIKO (sběrné suroviny) - ulice Jilemnického

RECYCLING – kovové odpady a.s. - ulice Střítežská

SDS KOVOŠROT s.r.o. - ulice Hejdukova

PŘEKLADIŠTĚ (LIKO) - silnice směr Bystré

Řízená skládka inertního materiálu (stavební suť, beton, cihly, zemina) se nachází v prostoru jižně od bývalé cihelny v Poličce. Prostor skládky inertního materiálu bude v dohledné době zaplněn. Lze využít kapacity některých těžebních prostor po rekultivaci.

Černé skládky

Skládky vznikají nejčastěji uložením bioodpadu, výkopového a stavebního materiálu, komunálního odpadu. Černé skládky jsou dosud likvidovány obcemi, většinou podle potřeby.

V území ORP se vyskytují spíše ve vzdálenějších částech od Poličky.

Poměrně velké množství obcí v ORP vnímá jako negativní jev stávající brownfields, které jsou prakticky u každé obce následkem činnosti socialistického zemědělství a dnes jsou při útlumu zemědělské výroby opuštěny a chátrají.

Devastované plochy jako takové nejsou příliš v ORP přítomny, snad jen v uzavřeném areálu Poličských strojírny a na plochách v některých opuštěných důlních dílech. Plochy starých zátěží jsou evidovány zejména v místech průmyslové výroby v Poličce a okolí. Kontaminace byla zaznamenána v souvislosti s Poličkou v plochách staré cihelny, dále pak uvnitř města na více místech, v okolí Poličských strojírny, obalovny Modřec a také jižně od objektu Široký důl 135. Další kontaminace jsou menší a nacházejí se jižně u obce Bystré a Jedlová.

Hrozbou pro území ORP je zvyšující se produkce odpadů v obcích, nízký podíl recyklace občanů, materiálového a energetického využití. Problémem je také nedostatečná osvěta v regionu celého ORP.

3.7.6 Hluk

Hluk je dán dle hygienickou normou a ve vnějším prostředí je posuzován na základě Nařízení vlády č. 148/2006 Sb., jež nahrazuje Nařízení vlády č. 88/2004 Sb. s platností od 1.června 2006. Nejvyšší přípustná ekvivalentní hladina akustického tlaku A ve venkovním prostoru se stanoví součtem základní hladiny hluku 50 dB a příslušné korekce pro denní nebo noční dobu a místo.

Zásadním pro hluk a vibrace je buď přítomnost hlučných provozů (průmyslová výroba) a doprava. Doprava je rozebrána dostatečně v dalším textu. Hlučnost je dána zejména činnostmi větších výrobních podniků, které jsou ovšem v ORP umístěny většinou dostatečně daleko mimo obytná území (Poličské strojírny, Masokombinát Polička, případně dřevozpracující provozy) a tedy obytné prostředí denním provozem dále neovlivní. Vzhledem k nastupující ekonomické krizi lze očekávat omezení a útlum výroby, který se projeví mimo jiné na snížení průmyslové hlučnosti a to zejména v okolí města Polička, kde zvýšení hlučnosti hrozí.

Z hlediska dopravy a hlučnosti, případně vibrací z dopravy lze konstatovat, že hlučnost současně s podmínkami meteorologickými (oteplení a menší srážky v zimním období) bude postupně klesat zároveň se snižující se tonáží přepravovaných nákladů do a z území ORP (tranzitní doprava je převážně nárazová).

3.8 Ochrana přírody a krajiny

3.8.1 Zvláště chráněná území

Řešené území ORP je charakteristické vysokým podílem lesních porostů v jižní, jihovýchodní a jihozápadní části. Hranice mezi bezlesou zemědělskou krajinou a lesní krajinou je poměrně ostrá a odpovídá jednak geomorfologickému (změny nadmořské výšky a biogeografickému členění. Hranice prochází přibližně v linii Borová – Modřec a odděluje část více zalesněnou od části spíše s ornou půdou. Rozsah pastvin má v území zvyšující se tendenci a ruku v ruce s tím i zlepšující se poměr v koeficientu ekologické stability a také kostra ekologické stability. Zvláště chráněná území ve smyslu Zákona č.114/1992 Sb. o ochraně přírody a krajiny se zde nacházejí pouze 3 a to všechny na území CHKO Žďárské vrchy, tedy velkoplošného zvláště chráněného území (v rámci území ORP se CHKO člení převážně na II a III. zónu odstupňované ochrany přírody, plochy I.zóny podle platné zonace CHKO tedy nejdůležitější se nacházejí na území lesa a ZCHÚ a jsou jen velmi malé). Na území ORP a zároveň CHKO jsou :

přírodní rezervace Damašek a přírodní památka Rybenské Perničky v k.ú.Pustá Rybná a severní část území přírodní rezervace Čtyři palice v k.ú. Březiny. Další dvě ZCHÚ v okolí jižně od Poličky jsou připravena k vyhlášení.

3.8.2 Významné krajinné prvky

Ochrana krajiny a přírody prostřednictvím významných krajinných prvků je v území relativně rozvinutá a proto jsou na území ORP mimo CHKO vyhlášeny některé fragmenty jako významné krajinné prvky registrované. V území města Polička jsou např. registrované významné krajinné prvky :

- Alej na Valech a Vrchlického
- Královská alej
- Alej Hejdukova

Mimo registrované VKP jsou dle Zákona významnými krajinnými prvky v obecné poloze také údolní nivy, lesy, rybníky, vodní toky, mokřady a prameniště. Tyto VKP nejsou plošně shrnuty, protože jejich rozloha je v rámci ORP velká, cca 35 % plochy(!) a jsou tedy významným určujícím prvkem v rámci ORP, pokud připočteme rozlohu Přírodního parku a CHKO ŽV, které jsou významnými krajinnými celky (dle metodiky), tak se dostáváme k ploše cca 50% území ORP. Mezi VKP lze okrajově počítat i síť ÚSES, která je v území převážně funkční a její páteř tvoří nadregionální biokoridor jdou přes území ORP okolo Poličky ve směru JZ-SV, a navazuje na nadregionální biokoridor údolím Svratky, což není úplně logické pro stavbu ÚSES, ale odpovídá to územním požadavkům.

3.8.3 Ochrana krajinného rázu

Ochrana krajinného rázu v území Poličska je akcentována zejména prostřednictvím dvou velkoplošných chráněných území, jednak CHKO ŽV (v jihozápadní části) a jednak Přírodním parkem Údolí Křetínky v jihovýchodní části. Severní část a okolí Poličky sice nepostrádá rámce v krajině přechodu mezi zemědělskou a lesní krajinou, ale atributy přírodní krajiny zde nejsou rozvinuté. Lze konstatovat, že obecně v jižní části území ORP (od linie Jedlová – Polička - Borová směrem k jihu) se nachází území zvýšeného významu pro ochranu krajinného rázu a tam by měl být brán zřetel na umístění a charakter staveb, aby krajinný ráz podle §12 Zákona nebyl stavbami nenávratně narušen (např. vysílači, sily, větrnými elektrárnami, apod.), území je citlivé, na nadměrné vertikální stavby na okraji horizontu nebo krajinného rámce (okrajů lesa, atp.). V problémovém výkresu jsou uvedeny nevhodná zařízení narušující krajinný ráz v území a to hydroglobusy, sila, suburbánní stavby, vysílače a trosky JZD. Těchto staveb se skutečným narušením KR ve smyslu zákona na území nebylo identifikováno mnoho. Nejcennějšími partiemi z hlediska krajinného rázu jsou zřejmě podle průzkumů údolí Svratky a údolí Křetínky.

4 Rozbor funkčního uspořádání území

4.1 Prostorové uspořádání

V současnosti je urbanistická struktura území regionu ORP v zásadě vybudována a stabilizována. Do budoucna proto předpokládáme její zachování a přiměřené rozvíjení.

Centrem území je město Polička, které je přirozeným spádovým územím pro všechny obce v ORP. Polička je historické sídlo, jehož založení jako města se datuje do září 1265, kdy zakládací listinu města vydal Přemysl Otakar II. Město má koncentrickou prostorovou strukturu uspořádanou kolem historického jádra.

Druhým nejvýznamnějším sídlem v ORP je Bystré u Poličky plnící funkci subregionálního centra pro jihovýchodní část ORP.

Další sídla v území (ať již se jedná o samostatné obce ve smyslu zákona o obcích či jen jejich místní části) jsou sídla venkovského charakteru. Většina z nich se nachází v úzkých údolích vodních toků a mají tak prostorové uspořádání typických ulicovek bez výraznějších center.

4.2 Funkční uspořádání

4.2.1 Obyvatelstvo, bytový fond

Počet obyvatel

V roce 2007 žilo v obcích SO ORP Polička (20 obcí) 19 445 obyvatel, z toho ve městě Polička 8 924 obyvatel. Na území SO se ve velikostní kategorii nad 1 000 obyvatel nachází město Bystré (1 690 obyv.) a obce Pomezí (1 066 obyv.) a Jedlová (1 018 obyv.). V kategorii 500 – 999 obyvatel leží 4 obce (Borová, Korouhev, Oldřiš a Kamenec u Poličky) a v kategorii do 500 obyvatel se vyskytuje 12 obcí, z toho 2 obce mají méně než 200 obyvatel Pustá Rybná, Březiny).

Průměrná hustota osídlení v roce 2007 činila 71 obyv./km². Nejvyšší hustota obyvatel je ve městě Polička (270 obyv./km²) a ve městě Bystré (120 obyv./km²). Nejnižší hustotu vykazují obce Pustá Rybná, Stašov, Březiny a Pustá Kamenice.

Počet obyvatel s hustota osídlení obcí SO ORP Polička v roce 2007

	Počet obyvatel	počet obyvk/km ²	počet obyvk/km ² zastavěné plochy
Polička	8 924	270	1518
Bystřé	1 690	120	1489
Pomezí	1 066	42	970
Jedlová	1 018	44	690
Borová	964	74	1107
Korouhev	766	43	552
Oldřiš	673	53	1333
Kamenec u Poličky	550	68	910
Sádek	475	48	938
Trpín	436	35	740
Telecí	397	31	530
Široký Důl	383	64	886
Květná	363	40	878
Svojanov	362	26	442
Pustá Kamenice	335	22	817
Hartmanice	261	43	1040
Stašov	249	19	538
Nedvězí	212	37	467
Pustá Rybná	165	12	317
Březiny	156	22	620
SO ORP	19 445	71	1040

Zdroj ČSÚ

Dlouhodobý vývoj počtu obyvatel

Z hlediska dlouhodobého vývoje počtu obyvatel od roku 1961 je počet obyvatel obcí SO ORP v podstatě stabilní (v r. 1996 20 319 obyvatel, v roce 2001 19 603 obyvatel), v tomto období výrazněji posílilo město Polička (v r. 1961 6 863 obyvatel, v roce 2001 9 187 obyvatel).

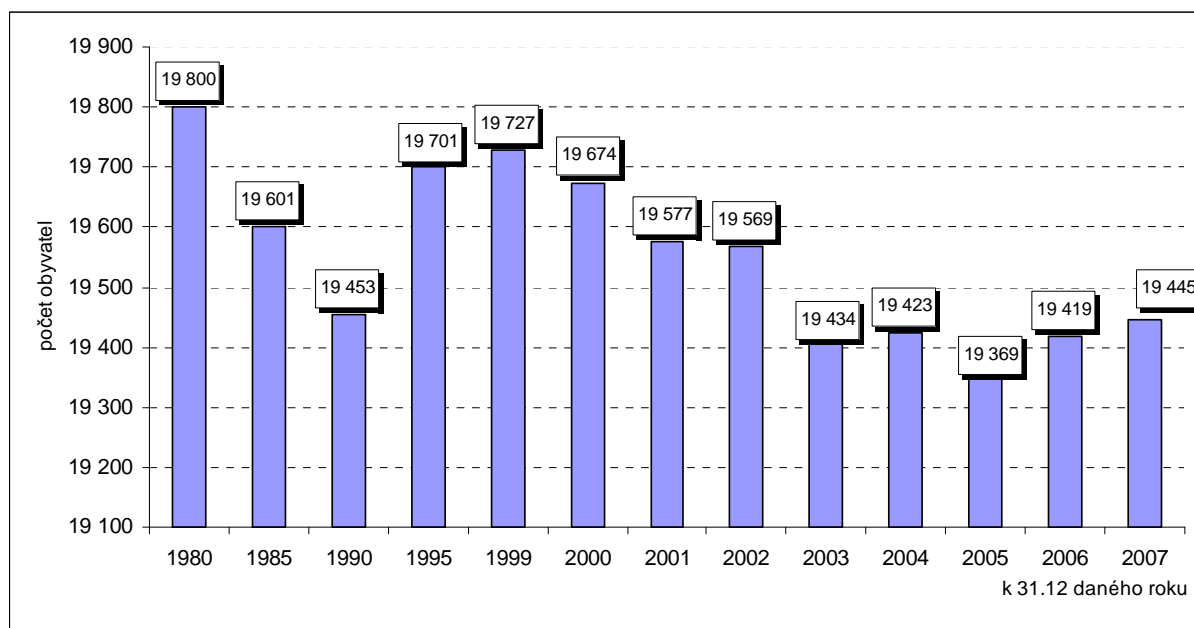
Dlouhodobý vývoj počtu obyvatel SO ORP Polička v letech 1961-2001

obec	Počet trvale bydlících obyvatel					hustota osídlení obyv./km ²	indexy vývoje 01/91	indexy vývoje 01/81
	1961	1970	1980	1991	2001 ¹⁾			
Polička	6 863	7 266	8 972	8 987	9 187	277	1,02	1,02
Borová	887	846	846	900	922	71	1,02	1,09
Březiny	262	198	163	146	139	19	0,95	0,85
Bystré	1 523	1 496	1 576	1 602	1 692	120	1,06	1,07
Hartmanice	387	349	322	273	250	41	0,92	0,78
Jedlová	1 327	1 155	1 111	1 088	1 014	44	0,93	0,91
Kamenec u P.	594	559	504	465	504	63	1,08	1,00
Korouhev	1 079	967	836	791	768	43	0,97	0,92
Květná	448	391	303	256	325	36	1,27	1,07
Nedvězí	348	327	277	261	226	39	0,87	0,82
Oldřiš	783	726	703	653	680	54	1,04	0,97
Pomezí	1 323	1 255	1 129	1 040	1 058	42	1,02	0,94
Pustá Kamenice	505	448	392	333	347	23	1,04	0,89
Pustá Rybná	361	287	233	197	156	11	0,79	0,67
Sádek	567	550	442	445	456	46	1,02	1,03
Stašov	363	307	277	260	258	19	0,99	0,93
Svojanov	1 011	811	611	486	412	30	0,85	0,67
Široký Důl	373	345	342	358	360	60	1,01	1,05
Telecí	634	545	503	454	409	32	0,90	0,81
Trpín	681	606	561	494	440	35	0,89	0,78
SO ORP Polička	20 319	19 434	20 103	19 489	19 603	72	1,01	0,98
Kraj Pardubický	483 254	488 766	512 573	508 718	508 281	112	1,00	0,99

Zdroj ČSÚ SLDB

V krátkodobějším časovém horizontu od roku 2000 je patrný mírný trend poklesu počtu obyvatel obcí SO ORP Polička, a to z 19 647 obyvatel (r. 2000) na 19 445 (2007), blíže viz. graf a tabulka níže.

Vývoj počtu obyvatel obcí SO ORP Polička v letech 1980 – 2007



Zdroj ČSÚ Pohyby

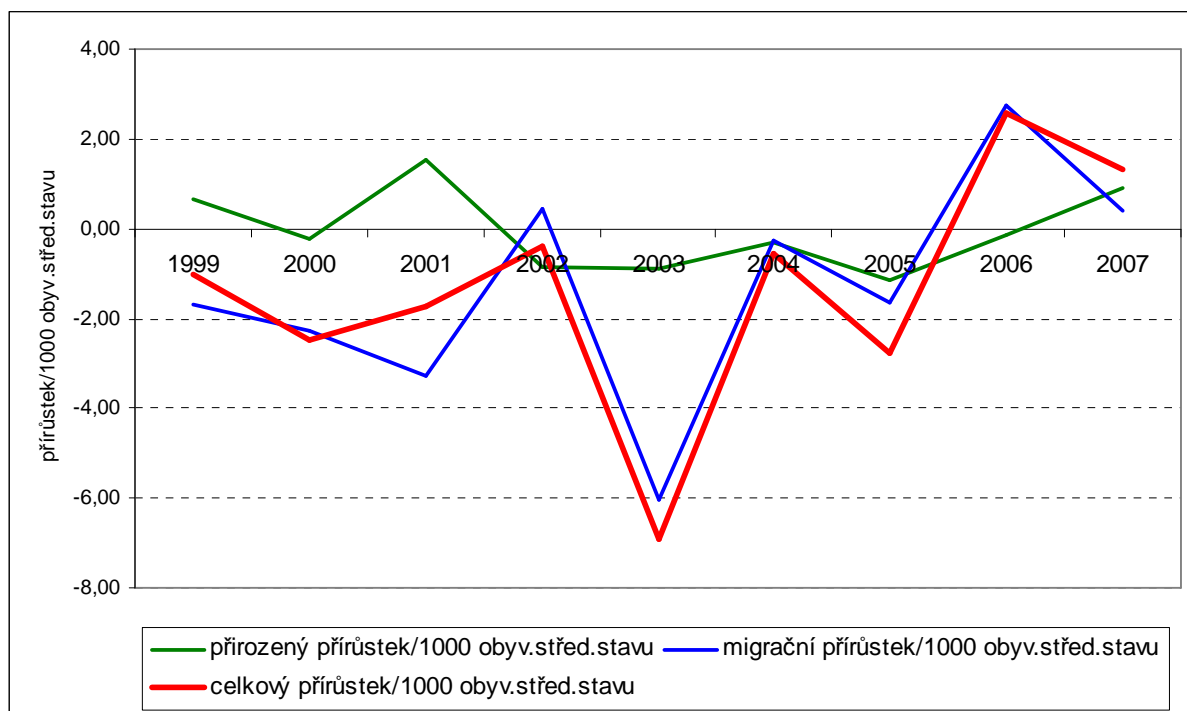
Vývoj počtu obyvatel obcí SO ORP Polička v letech 1980 – 2007

rok	počet obyvatel k 1.1.	narození	zemřelí	přistěhovalí	vystěhovalí	přirozený přírůstek	migrační přírůstek	přírůstek celkem	počet obyvatel k 31.12.
1980	19 628	311	257	439	505	54	-66	-12	19 800
1985	19 693	259	249	353	455	10	-102	-92	19 601
1990	19 501	255	243	448	508	12	-60	-48	19 453
1995	19 734	224	208	307	356	16	-49	-33	19 701
1999	19 747	194	181	294	327	13	-33	-20	19 727
2000	19 723	173	177	316	361	-4	-45	-49	19 674
2001	19 611	196	166	273	337	30	-64	-34	19 577
2002	19 577	168	185	319	310	-17	9	-8	19 569
2003	19 569	189	206	319	437	-17	-118	-135	19 434
2004	19 434	184	190	352	357	-6	-5	-11	19 423
2005	19 423	186	208	316	348	-22	-32	-54	19 369
2006	19 369	195	198	423	370	-3	53	50	19 419
2007	19 419	220	202	449	441	18	8	26	19 445

Zdroj ČSÚ Pohyby

SO ORP byl v letech 1999-2007 ztrátový zejména z důvodu migračních úbytků. Příznivý vývoj nastal v roce 2006, kdy migrační přírůstek dosáhl kladných hodnot.

Celkové přírůstky počtu obyvatel obcí SO ORP Polička v letech 1999-2007



Zdroj ČSÚ Pohyby

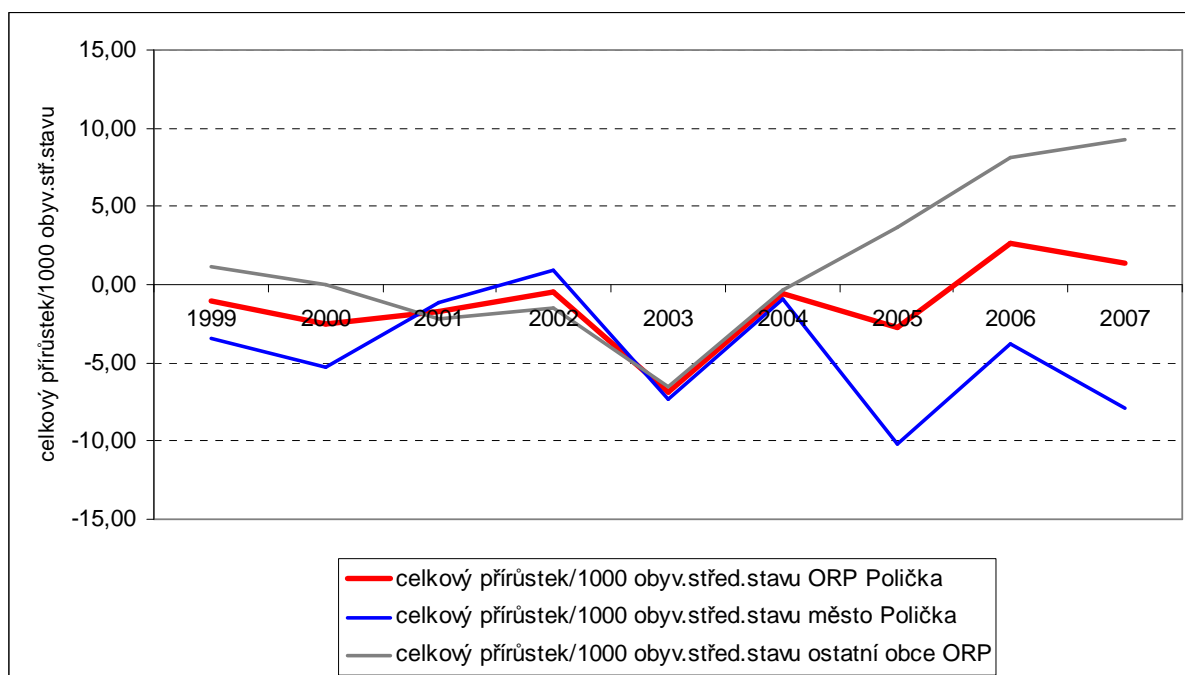
Relativní přírůstky počtu obyvatel obcí SO ORP Polička v letech 1999-2007

rok	přirozený přírůstek/1000 obyv.střed.stavu	migrační přírůstek/1000 obyv.střed.stavu	celkový přírůstek/1000 obyv.střed.stavu
1999	0,66	-1,67	-1,01
2000	-0,20	-2,28	-2,49
2001	1,53	-3,27	-1,74
2002	-0,87	0,46	-0,41
2003	-0,87	-6,05	-6,92
2004	-0,31	-0,26	-0,57
2005	-1,13	-1,65	-2,78
2006	-0,15	2,73	2,58
2007	0,93	0,41	1,34

Zdroj ČSÚ Pohyby

Při rozlišení města Polička a ostatních obcí SO ORP je patrný odlišný populační vývoj. Město Polička výrazněji populačně ztrácí a zázemí Poličky od roku 2004 posiluje.

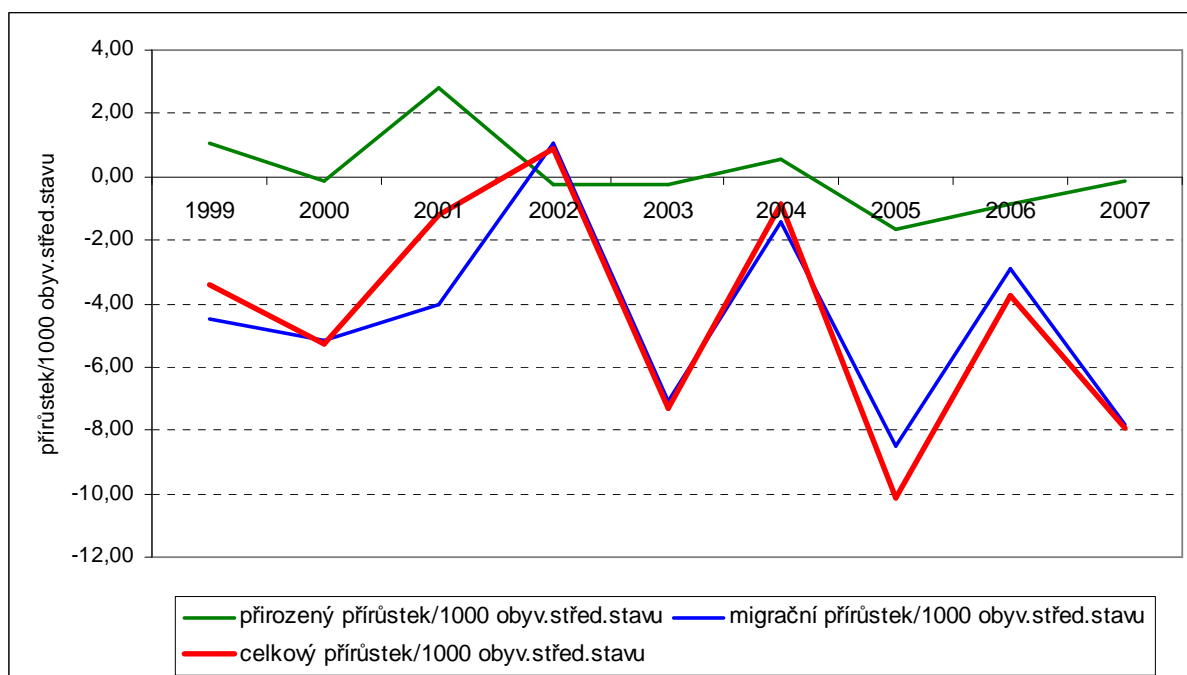
Celkové přírůstky počtu obyvatel obcí SO ORP Polička v letech 1999-2007



Zdroj ČSÚ Pohyby

Při detailním pohledu na vývoj počtu obyvatel města Poličky je patrná migrační ztráta (vyjma roku 2002) a příznivější vývoj přirozeného přírůstku (úbytku) počtu obyvatel, který ovšem v celkovém vývoji nevyrovná migrační ztrátu.

Celkové přírůstky počtu obyvatel města Polička v letech 1999-2007



Zdroj ČSÚ Pohyby

Celkové přírůstky/úbytky počtu obyvatel města Polička v letech 1999-2007

rok	přirozený přírůstek/1000 obyv.střed.stavu	migrační přírůstek/1000 obyv.střed.stavu	celkový přírůstek/1000 obyv.střed.stavu
1999	1,07	-4,48	-3,41
2000	-0,11	-5,14	-5,25
2001	2,83	-4,02	-1,20
2002	-0,22	1,09	0,87
2003	-0,22	-7,09	-7,31
2004	0,55	-1,42	-0,88
2005	-1,65	-8,48	-10,14
2006	-0,89	-2,89	-3,77
2007	-0,11	-7,81	-7,92

Zdroj ČSÚ Pohyby

Demografická a sociodemografická struktura obyvatel

V roce 2007 bylo ve věkové kategorii 1-14 let 3 047 obyvatel (15,7 % z celk. počtu obyvatel) a ve věku nad 65 let 2 844 obyvatel (14,6 % z celkov. počtu obyvatel), což představuje pozitivní hodnotu indexu stáří 93,3. Město Polička dosáhlo indexu stáří 102,2. Nejhorší situace v tomto roce byla v obci Pustá Rybná (index stáří 205), Svojanov (index stáří 168) a Telecí (index stáří 149). Nejvyšší podíl předproduktivní populace byl v obcích Květná, Březiny a Hartmanice.. Nejvyšší podíl obyvatel postproduktivního věku byl obcích Svojanov, Pustá Rybná a Telecí (pozn.: při hodnocení věkové struktury a indexu stáří je nutné též zvážit ovlivnění hodnot z důvodu vlivu nízkých čísel).

Věková struktura obyvatel obcí SO ORP Polička v roce 2007

2007	Počet obyvatel	Počet obyvatel ve věku 0-14	Počet obyvatel ve věku 65 a více let	index stáří	Podíl obyvatel ve věku 0-14 na celk.počtu obyv. (%)	Podíl obyvatel ve věku 65 a více let na celk.počtu obyv.(%)
Polička	8 924	1 321	1 350	102,2	14,8	15,1
Borová	964	166	135	81,3	17,2	14
Březiny	156	31	16	51,6	19,9	10,3
Bystré	1 690	283	204	72,1	16,7	12,1
Hartmanice	261	52	42	80,8	19,9	16,1
Jedlová	1 018	138	129	93,5	13,6	12,7
Kamenec u Poličky	550	91	64	70,3	16,5	11,6
Korouhev	766	116	132	113,8	15,1	17,2
Květná	363	79	27	34,2	21,8	7,4
Nedvězí	212	28	36	128,6	13,2	17
Oldřiš	673	120	89	74,2	17,8	13,2
Pomezí	1 066	194	146	75,3	18,2	13,7
Pustá Kamenice	335	49	46	93,9	14,6	13,7
Pustá Rybná	165	19	39	205,3	11,5	23,6
Sádek	475	75	77	102,7	15,8	16,2
Stašov	249	43	27	62,8	17,3	10,8
Svojanov	362	53	89	167,9	14,6	24,6
Široký Důl	383	62	49	79,0	16,2	12,8
Telecí	397	53	79	149,1	13,4	19,9
Trpín	436	74	68	91,9	17,0	15,6
SO ORP Polička	19 445	3 047	2 844	93,3	15,7	14,6

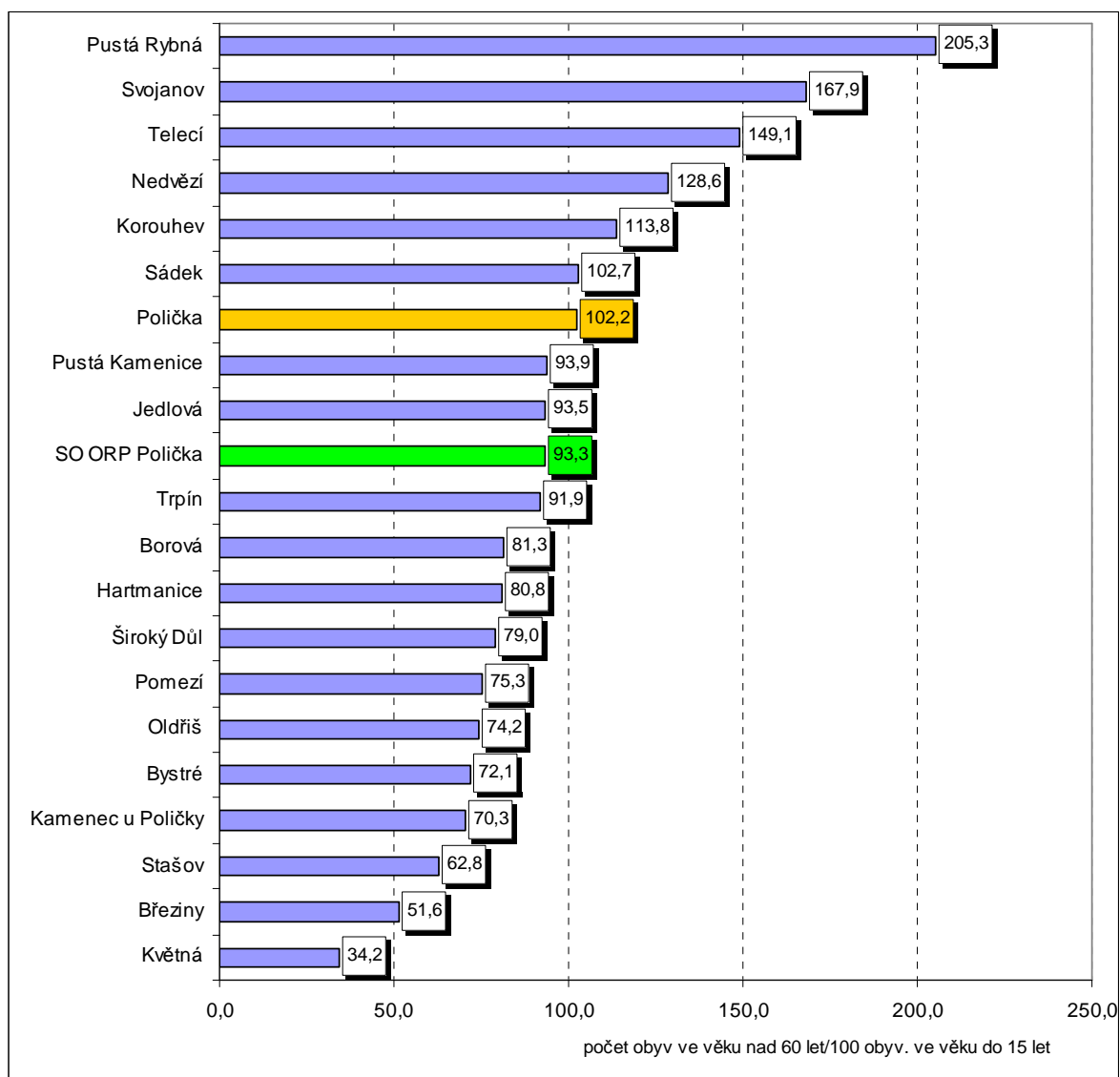
Zdroj ČSÚ

Věková struktura obyvatel obcí SO ORP Polička v roce 2001

SLBD 2001	Obyvatelstvo		Věková skupina						Průměrný věk	index stáří
	celkem	z toho ženy	obyvatelstvo celkem			z toho ženy				
			0 - 14	15 - 59	60 a více vč. nezj.	0 - 14	15 - 59	60 a více vč. nezj.		
Polička	9 187	4 654	1 629	5 949	1 609	763	2 952	939	37,8	98,8
Borová	922	469	195	571	156	90	293	86	35,3	80,0
Březiny	139	70	23	92	24	7	45	18	38,3	104,3
Bystré	1 692	816	313	1 119	260	149	522	145	35,8	83,1
Hartmanice	250	121	46	151	53	19	73	29	38,7	115,2
Jedlová	1 014	496	162	682	170	78	320	98	38,4	104,9
Kamenec u P.	504	255	82	331	91	46	155	54	38,1	111,0
Korouhev	768	385	127	468	173	55	224	106	40,0	136,2
Květná	325	151	67	211	47	29	93	29	34,8	70,1
Nedvězí	226	112	39	141	46	19	66	27	39,1	117,9
Oldřiš	680	332	125	435	120	54	207	71	36,9	96,0
Pomezí	1 058	520	203	662	193	94	314	112	37,3	95,1
Pustá Kamenice	347	182	64	205	78	35	99	48	39,0	121,9
Pustá Rybná	156	78	21	93	42	10	41	27	43,1	200,0
Sádek	456	227	83	284	89	37	137	53	38,0	107,2
Stašov	258	127	48	172	38	23	79	25	35,4	79,2
Svojanov	412	216	58	225	129	23	116	77	44,2	222,4
Široký Důl	360	186	79	225	56	38	117	31	35,1	70,9
Telecí	409	179	73	237	99	22	108	49	39,8	135,6
Trpín	440	231	80	269	91	42	136	53	38,9	113,8
SO ORP Polička	19 603	9 807	3 517	12 522	3 564	1 633	6 097	2 077	37,7	101,3
Kraj Pardubický	508 281	259 346	85 559	328 480	94 242	41 536	162 165	55 645	38,4	110,1

Zdroj SLDB 2001

Index stáří o obcích SO ORP Polička v roce 2007



Národnostní struktura obcí ORP Polička je jednotná, obyvatel české národnosti je 97 %, necelým 1 % je zastoupena slovenská národnost.

Struktura obyvatel dle národnosti v obcích SO ORP Polička v roce 2001

	Obyvatelstvo celkem	v tom národnost								
		česká	moravská	slezská	slovenská	romská	polská	německá	ostatní	nezjištěná
Polička	9 187	8 905	21	-	61	7	2	14	38	139
Borová	922	894	2	-	5	-	-	-	5	16
Březiny	139	137	-	-	1	-	-	-	-	1
Bystré	1 692	1 647	12	-	15	1	-	1	4	12
Hartmanice	250	246	-	-	3	-	-	-	1	-
Jedlová	1 014	993	3	-	8	-	-	7	2	1
Kamenec u Poličky	504	499	-	-	-	-	4	-	-	1
Korouhev	768	756	3	-	1	-	-	1	-	7
Květná	325	313	4	-	3	-	-	1	2	2
Nedvězí	226	223	1	-	1	-	-	-	-	1
Oldřiš	680	664	-	-	4	-	-	-	1	11
Pomezí	1 058	1 021	1	-	10	-	-	2	2	22
Pustá Kamenice	347	331	-	-	1	-	-	-	-	15
Pustá Rybná	156	149	-	-	4	-	-	1	-	2
Sádek	456	435	3	-	2	-	-	-	4	12
Stašov	258	251	1	-	2	-	-	2	2	-
Svojanov	412	405	2	-	2	-	1	-	-	2
Široký Důl	360	342	1	-	1	-	-	-	3	13
Telecí	409	407	-	-	-	1	1	-	-	-
Trpín	440	438	2	-	-	-	-	-	-	-
SO ORP Polička	19 603	19 056	56	-	124	9	8	29	64	257
Kraj Pardubický	508 281	489 142	3 132	37	5 932	477	677	603	3 037	5 244

Zdroj SLDB 2001

V obcích je 48,7 % obyvatel věřících, což je výrazně vyšší hodnota ve srovnání s Pardubickým krajem. Ve městě Polička je 38 % věřících. Nejvyšší podíl religiózního obyvatelstva je v obcích Trpín, Hartmanice, Široký Důl a Oldřiš.

**Struktura obyvatel dle náboženského vyznání
v obcích SO ORP Polička v roce 2001**

	Obyvatelstvo celkem	v tom								podíl věřících
		věřící	z toho					bez vyznání	nezjištěno	
			Církev římskokatolická	Církev československá husitská	Českobratrská církev evangelická	Pravoslavná církev v českých zemích	Náboženská společnost Svědkové Jehovovi			
Polička	9 187	3 471	2 802	22	430	-	8	4 495	1 221	37,8
Borová	922	502	348	1	135	2	2	304	116	54,4
Březiny	139	54	9	-	45	-	-	60	25	38,8
Bystré	1 692	928	846	2	41	-	-	550	214	54,8
Hartmanice	250	190	188	-	2	-	-	38	22	76,0
Jedlová	1 014	526	482	-	21	-	2	370	118	51,9
Kamenec u P.	504	315	265	-	29	-	-	124	65	62,5
Korouhev	768	487	438	-	28	-	1	189	92	63,4
Květná	325	93	82	-	8	2	-	183	49	28,6
Nedvězí	226	133	125	-	3	-	-	85	8	58,8
Oldřiš	680	470	416	-	41	-	-	167	43	69,1
Pomezí	1 058	503	386	2	51	-	-	429	126	47,5
Pustá Kamenice	347	230	139	-	84	-	-	75	42	66,3
Pustá Rybná	156	104	25	-	61	-	-	38	14	66,7
Sádek	456	308	251	-	40	1	-	112	36	67,5
Stašov	258	122	112	-	10	-	-	104	32	47,3
Svojanov	412	246	219	1	7	-	-	134	32	59,7
Široký Důl	360	259	177	-	67	-	-	61	40	71,9
Telecí	409	254	85	-	157	-	-	132	23	62,1
Trpín	440	346	324	-	4	-	-	75	19	78,6
SO ORP Polička	19 603	9 541	7 719	28	1 264	5	13	7 725	2 337	48,7
Kraj Pardubický	508 281	162 695	133 779	5 353	12 082	560	688	299 199	46 387	32,0

Zdroj SLDB 2001

V obcích SO ORP 5,5 % obyvatel starších 15 let dosáhlo vysokoškolského vzdělání, což je ve srovnání s krajem mírně nižší hodnota. Ve městě Polička je 7,6 % obyvatel s VŠ vzděláním. Následují obce Hartmanice, Květná a Bystré, kde hodnota dosahuje 6 %.

**Struktura obyvatel ve věku nad 15 let dle vzdělání
v obcích SO ORP Polička v roce 2001**

	Celkem	v tom nejvyšší ukončené vzdělání							podíl osob s VŠ vzděláním
		základní a neukončené	vyučení a střední odborné bez maturity	úplné střední s maturitou	vyšší odborné a nástavbové	vysokoškolské vč. vědecké přípravy	bez vzdělání	nezjištěno	
Polička	7 558	1 556	3 078	1 932	345	572	11	64	7,6
Borová	727	209	316	148	20	28	1	5	3,9
Březiny	116	38	53	17	1	4	-	3	3,4
Bystré	1 379	272	563	309	55	80	88	12	5,8
Hartmanice	204	61	78	45	6	13	-	1	6,4
Jedlová	852	303	417	102	9	12	8	1	1,4
Kamenec u P.	422	122	184	89	7	17	1	2	4,0
Korouhev	641	189	286	126	16	20	2	2	3,1
Květná	258	93	104	40	2	16	1	2	6,2
Nedvězí	187	48	89	39	2	8	-	1	4,3
Oldřiš	555	147	256	116	12	22	-	2	4,0
Pomezí	855	252	401	148	18	24	-	12	2,8
Pustá Kamenice	283	90	122	58	3	7	3	-	2,5
Pustá Rybná	135	45	59	22	3	4	2	-	3,0
Sádek	373	102	164	77	6	15	4	5	4,0
Stašov	210	78	100	25	4	2	-	1	1,0
Svojanov	354	97	158	70	10	16	3	-	4,5
Široký Důl	281	80	120	55	12	7	2	5	2,5
Telecí	336	101	154	56	4	15	4	2	4,5
Trpín	360	93	184	63	13	7	-	-	1,9
SO ORP Polička	16 086	3 976	6 886	3 537	548	889	130	120	5,5
Kraj Pardubický	422 722	96 137	172 362	103 667	14 981	29 662	1 673	4 240	7,0

Zdroj SLDB 2001

V obcích SO ORP bylo v roce 2001 48 % osob z celkového počtu obyvatel ekonomicky aktivních (v Pardubickém kraji 50,3%). Ve městě Polička 50,3 %. Nejnižší podíl ekonomicky aktivních obyvatel byl v obcích Svojanov, Pustá Kamenice a Pustá Rybná.

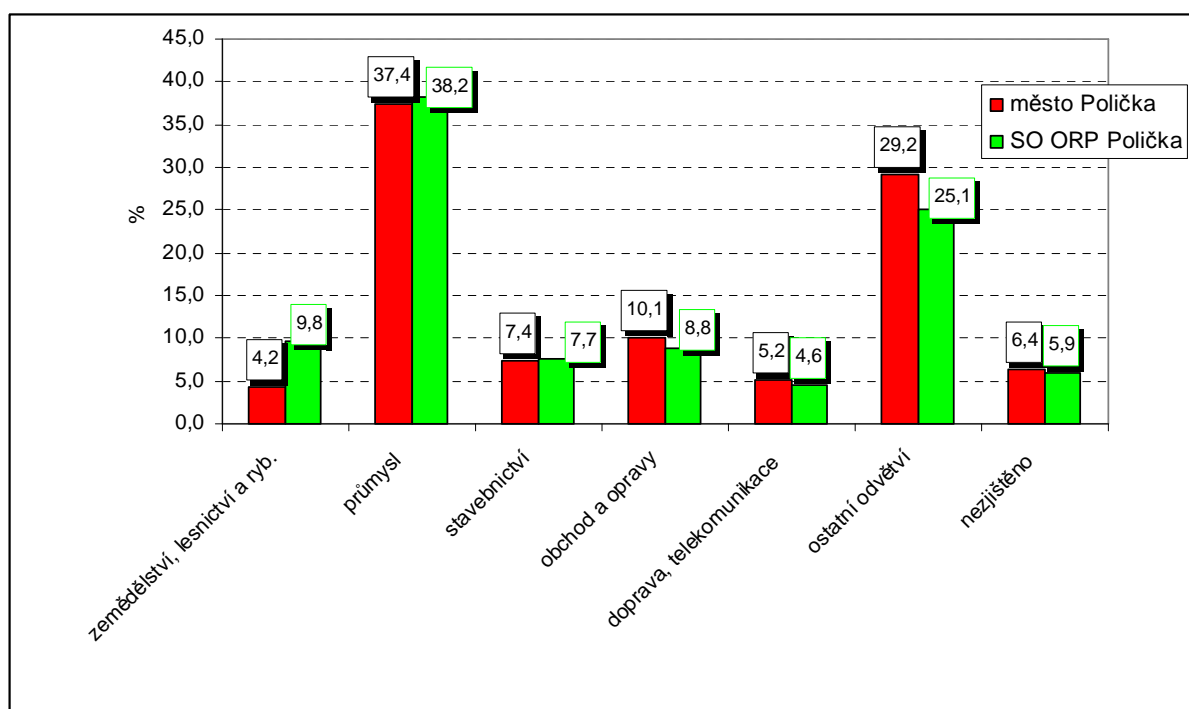
**Struktura obyvatel dle ekonomické aktivity
v obcích SO ORP Polička v roce 2001**

	Ekonomicky aktivní celkem	v tom				Ekonomicky neaktivní celkem
		zaměstnané osoby			neza-městnaní	
		celkem	z toho			
			pracující důchodci	ženy na mateřské dovolené		
Polička	4 619	4 212	135	75	407	4 516
Borová	432	393	14	6	39	487
Březiny	65	59	-	3	6	72
Bystré	796	752	31	10	44	867
Hartmanice	112	106	6	3	6	138
Jedlová	519	461	4	6	58	495
Kamenec u Poličky	249	224	4	2	25	255
Korouhev	326	304	7	8	22	439
Květná	159	145	3	5	14	165
Nedvězí	109	101	-	3	8	116
Oldřiš	322	297	10	8	25	358
Pomezí	501	461	14	12	40	551
Pustá Kamenice	142	126	1	1	16	204
Pustá Rybná	64	56	-	-	8	92
Sádek	214	203	6	3	11	238
Stašov	127	110	1	5	17	131
Svojanov	162	149	1	1	13	250
Široký Důl	157	148	2	-	9	201
Telecí	176	159	1	-	17	232
Trpín	209	188	4	2	21	231
SO ORP Polička	9 460	8 654	244	153	806	10 038
Kraj Pardubický	255 709	235 411	7 358	4 366	20 298	249 758

Zdroj SLDB 2001

Dle odvětví ekonomické činnosti měl v roce 2001 nejvyšší zastoupení průmysl 38,2 %, v obchodě a dopravě pracovalo 8,8 %, ve stavebnictví 7,7 % a v zemědělství, lesnictví a rybolov 9,8 % obyvatel. Obyvatelstvo města Poličky vykazuje vyšší zastoupení ekonomicky aktivních v obchodu a službách a nižší zastoupení v zemědělství.

**Struktura obyvatel dle odvětví ekonomické činnosti
v obcích SO ORP Polička v roce 2001**



Zdroj SLDB 2001

**Struktura obyvatel dle odvětví ekonomické činnosti
v obcích SO ORP Polička v roce 2001**

	Ekonomicky aktivní		v tom podle odvětví ekonomické činnosti						
	celkem	z toho ženy	zemědělství, lesnictví a rybolov	průmysl	stavebnictví	obchod a opravy	doprava, telekomunika ce	ostatní odvětví	nezjištěno
Polička	4 619	2 127	195	1 726	344	468	242	1 348	296
Borová	432	191	43	161	39	41	31	96	21
Březiny	65	29	25	20	4	3	1	10	2
Bystré	796	367	59	331	45	71	32	225	33
Hartmanice	112	48	21	47	4	5	7	24	4
Jedlová	519	228	53	258	66	30	12	77	23
Kamenec u Poličky	249	108	28	97	16	27	7	58	16
Korouhev	326	129	56	119	23	26	16	60	26
Květná	159	58	32	50	6	12	5	48	6
Nedvězí	109	42	25	51	6	2	3	19	3
Oldřiš	322	131	38	121	25	30	16	68	24
Pomezí	501	211	101	162	39	42	21	108	28
Pustá Kamenice	142	53	17	60	17	9	7	25	7
Pustá Rybná	64	24	12	24	6	4	2	14	2
Sádek	214	98	40	78	21	17	7	45	6
Štašov	127	56	22	55	9	4	2	20	15
Svojanov	162	68	31	53	7	9	7	41	14
Široký Důl	157	68	27	60	16	10	3	29	12
Telecí	176	64	53	54	13	13	3	28	12
Trpín	209	93	45	85	22	14	9	29	5
SO ORP Polička	9 460	4 193	923	3 612	728	837	433	2 372	555
Kraj Pardubický	255 709	114 426	15 848	85 031	22 852	26 157	17 871	73 151	14 799

Zdroj SLDB 2001

Z pracujících vyjíždí za prací v obci SO ORP 43 % obyvatel. Nejméně vyjíždí za prací obyvatelé města Poličky (25 %), nejvyšší vyjíždka za prací je v obcích Pustá Kamenice, Nedvězí, Sádek, Pustá Rybná a Stanov (více než 75% pracujících). Do škol vyjíždí 47 % žáků, z města Poličky vyjíždí 26 % žáků. Naopak z obcí Březiny, Kamenec u Poličky, Nedvězí, Pustá Rybná a Trpín vyjíždí do škol 100% žáků.

***Vyjíždka pracujících za prací a vyjíždka žáků do škol a učilišť
v obcích SO ORP Polička v roce 2001***

	Pracující vyjíždějící z obce za prací		z toho denně					Žáci, studenti a uční vyjíždějící z obce do škol	
	celkem	v % z pracujících celkem	celkem	v % z vyjíždějících celkem	s dobou cesty			celkem	v % ze žáků, studentů a učňů
					do 29 minut	30 - 59 minut	60 minut a více		
Polička	1 047	25,0	745	71,2	415	274	53	456	26,1
Borová	230	58,8	187	81,3	102	74	11	131	67,9
Březiny	33	55,9	30	90,9	23	5	2	26	100,0
Bystré	277	36,9	191	69,0	103	70	18	128	38,2
Hartmanice	78	74,3	64	82,1	42	18	4	42	87,5
Jedlová	281	61,1	250	89,0	165	77	8	127	68,6
Kamenec u P.	167	74,6	146	87,4	108	29	9	101	100,0
Korouhev	198	65,8	172	86,9	134	30	8	109	76,8
Květná	88	60,7	71	80,7	59	11	1	37	78,7
Nedvězí	80	79,2	69	86,3	51	16	2	39	100,0
Oldřiš	187	63,2	155	82,9	73	68	13	85	66,4
Pomezí	285	62,0	251	88,1	175	67	8	83	44,6
Pustá Kamenice	109	86,5	91	83,5	27	51	13	48	71,6
Pustá Rybná	43	76,8	38	88,4	6	31	1	28	100,0
Sádek	158	78,2	142	89,9	114	25	3	57	60,6
Stašov	84	76,4	73	86,9	53	15	5	44	97,8
Svojanov	82	55,8	66	80,5	34	24	8	59	96,7
Široký Důl	86	58,1	66	76,7	52	12	2	60	62,5
Telecí	84	52,8	71	84,5	36	32	3	19	26,4
Trpín	117	62,6	103	88,0	65	30	8	70	100,0
SO ORP Polička	3 714	43,1	2 981	80,3	1 837	959	180	1 749	47,2
Kraj Pardubický	98 761	42,2	80 561	81,6	46 986	28 059	5 327	40 076	43,6

Zdroj SLDB 2001

Zájem o bydlení a připravenost rozvojových lokalit pro bytovou výstavbu po jednotlivých sektorech ukazuje následující tabulka:

		Zájem o bydlení	Lokality pro bydlení	Brownfields s obytnou funkcí
1	Borová u Poličky:	X	X	
2	Březiny u Poličky:	X		
3	Bystré u Poličky:		X	X
4	Hartmanice u Poličky:	X	X	X
5	Jedlová u Poličky:	X	X	
6	Kamenec u Poličky:	X	X	
7	Korouhev:		X	
8	Květná:	X	X	X
9	Nedvězí u Poličky:		X	
10	Oldříš u Poličky:			
11	Polička:		X	
12	Pomezí:	X	X	
13	Pustá Kamenice:		X	
14	Pustá Rybná:		X	
15	Sádek u Poličky:	X	X	
16	Stašov:	X		
17	Svojanov:		X	
18	Široký Důl:			
19	Telecí:		X	
20	Trpín:			X

Zdroj: vlastní dotazníkové šetření

4.2.2 Občanské vybavení

Současná struktura občanského vybavení v území ORP je v zásadě stabilizovaná, a to ve své nekomerční i komerční části. Za nekomerční část občanského vybavení považujeme školství, kulturu, veřejnou správu a zdravotní a sociální péči. Komerčními typy občanského vybavení jsou především obchod, služby, administrativa a vybavení cestovního ruchu.

Rozvíjející se tržní ekonomika České republiky přesto vyvolává disproporce v rozvoji občanské vybavenosti mezi její komerční a nekomerční složkou.

Základní vybavenost je třeba dělit do dvou skupin:

1. Vybavenost obecní je taková, která slouží obecní potřebě a je společensky řízena nebo usměrňována. Jedná se o skupiny vybavenosti veřejně správní, kulturní, sportovní, sociální, zdravotnické, školské, církevní...

2. Vybavenost ostatní je vybavenost, která vzniká na tržních principech. Tato vybavenost je značně proměnlivá a závislá na podnikatelských aktivitách.

Ad 1. Z hlediska městské a obecní vybavenosti je nutno charakterizovat její jednotlivé skupiny:

4.2.2.1 Školství

Přehled dostupnosti jednotlivých typů škol v ORP Polička

		MŠ	ZŠ 1. stupeň	ZŠ 2. stupeň	SŠ
1	Borová u Poličky:	X	X		
2	Březiny u Poličky:				
3	Bystré u Poličky:	X	X	X	
4	Hartmanice u Poličky:	X			
5	Jedlová u Poličky:	X	X		
6	Kamenec u Poličky:				
7	Korouhev:	X	X		
8	Květná:	X	X		
9	Nedvězí u Poličky:				
10	Oldříš u Poličky:	X	X		
11	Polička:	X	X	X	X
12	Pomezí:	X	X	X	
13	Pustá Kamenice:	X	X		
14	Pustá Rybná:				
15	Sádek u Poličky:	X	X		
16	Štašov:				
17	Svojanov:	X			
18	Široký Důl:		X		
19	Telecí:	X	X	X	
20	Trpín:	X			

Zdroj: vlastní dotazníkové šetření

Předškolní zařízení

Zařízení předškolní výchovy se nachází ve 14 obcích ORP. Na území ORP se nachází celkem 18 zařízení předškolní výchovy – mateřských škol. Přehled obcí s mateřskými školami je uveden ve výše umístěné přehledové tabulce. V samotné Poličce se nachází 5 mateřských škol:

- MŠ Hegerova
- MŠ Palackého nám.
- MŠ Čtyřlístek, E.Beneše
- MŠ Luční
- MŠ Rozmarýnek, Riegrova

Vybavenost předškolními zařízeními na území ORP je celkem vyvážená. Soustřeďuje se však zejména do města a větších obcí. Několik malých obcí a samostatných místních částí (vesnic) předškolní zařízení nemá a děti musí být proto dováženy do obcí větších.

Z hlediska kapacity mateřských škol u 5 obcí zájem převyšuje kapacitu zařízení (Bystré u Poličky, Květná, Oldříš u Poličky, Pomezí a Sádek u Poličky), v 6 obcích je zájem a kapacita mateřské školy v rovnováze a 3 obce nemají kapacitu mateřské školy naplněnu: Borová u Poličky, Pustá Kamenice a Trpín. Vybavenost mateřských škol je prakticky ve všech zařízeních hodnocena jako zcela vyhovující nebo vyhovující.

Základní školy

Na území ORP funguje základní škola celkem ve 12 obcích v režimu ZŠ 1. stupně a ve 4 obcích je i 2. stupeň (viz. výše uvedená přehledová tabulka). Síť základních škol je obdobně jako předškolská zařízení rovnoměrně rozmístěna na území ORP. Školy jsou logicky lokalizovány ve městě (v Poličce jsou 3 základní školy – ZŠ Masarykova, ZŠ Na Lukách a jedna speciální – ZŠ Jiráskova) a 2. stupeň ve větších obcích – Bystré u Poličky, Pomezí a Telecí. V žádné další obci pak není více než jedna základní škola. Děti z malých obcí a sídel (k.ú.), která nejsou samostatnými obcemi jsou dováženy příp. dojíždějí do základních škol ve větších obcích.

Z hlediska zájmu rodičů o docházku dětí do místní ZŠ vyplývá, že do místní školy chodí obvykle všechny nebo rozhodující většina místních dětí. Z žádné obce, která ZŠ má, nevyjíždí převážná část dětí do jiné ZŠ. Vybavenost škol je zcela uspokojivá či uspokojivá ve většině škol. Pouze u 3 ZŠ by bylo vhodné zkvalitnění jejího vybavení, a to v Oldřiši u Poličky, Širokém Dole a v Telecím. Většina škol pociťuje nedostatek finančních prostředků např. na rekonstrukci tělocvičny. V Borové u Poličky a v Poličce pak školy dále pociťují nedostatek učitelů, zejména cizích jazyků.

Mimoškolní činnost a volnočasové aktivity

Pro mimoškolní zájmovou činnost dětí jsou zřizovány Základní umělecké školy. Na území ORP funguje ZUŠ Bohuslava Martinů v Poličce.

Střední školy

Střední školy jsou zřizovány Krajským úřadem Pardubického kraje. Na území ORP se nachází 5 středních škol, přičemž všechny jsou umístěny v Poličce. Oborová struktura středních škol je orientována na všeobecné vzdělání (gymnázium) a dále pak na učňovské obory - SOŠ a SOU zahrnující potravinářské učební obory a studium obchodně podnikatelské činnosti, SOU obchodní a SOŠ Svazu českých a moravských spotřebních družstev s koncepčním zaměřením pro obchod a služby. Zařízení jsou stabilizovaná.

Další středoškolské vzdělání je dostupné v sousedních ORP – zejm. ve Svitavách a v Litomyšli. Část žáků středních škol dojíždí i do vzdálenějších regionálních center – Pardubice, Hradce Králové a Brna.

Vysoké školy

Vysoké školy se v ORP Polička nevyskytují. Nejbližší vysoké školy jsou lokalizovány v regionálních centrech – Pardubice, Brno, Hradec Králové a Olomouc.

4.2.2.2 Veřejná správa

Na území ORP Polička je 20 obcí, z nichž jsou dvě města (Polička a Bystré u Poličky). Obce v ORP se skládají z 29 k.ú. a ze 34 částí.

Na základě Zákona č. 314/2002 Sb. o stanovení obcí s pověřeným obecním úřadem a stanovení obcí s rozšířenou působností je území ORP zároveň územním obvodem pro pověřené obecní úřady Polička. Ve sledovaném území je tedy pověřen výkonem vybraných funkcí státní správy pouze městský úřad v Poličce.

4.2.2.3 Zařízení pro volný čas

Hlavní instituce v oblasti kultury v rámci ORP jsou situovány v Poličce. Polička plní funkci kulturního a společenského centra pro území ORP. Větší než lokální dopad pak kromě Poličky má ještě hrad Svojanov.

Polička má adekvátní nabídku kulturních zařízení:

- **Tylův dům** – kulturní zázemí města nabízí divadelní sál, kinosál, malý koncertní sál, výstavní síň Bohuslava Martinů, divadelní kavárna;
- **Městské muzeum a galerie** – stálá expozice o životě a díle Bohuslava Martinů, prohlídky městských hradeb a rodné světničky ve věži kostela sv. Jakuba;
- **Galerie Vysočina** – galerie výtvarného umění;
- **Městská knihovna** - patří k nejstarším knihovnám v Čechách (založení r. 1813), sídlí v samostatném objektu na Palackého nám., další pobočky se nachází v Lezníku a Stříteži.

Větší sportovní zařízení, poskytující možnosti pro sportování občanů i návštěvníků se nachází v objektech a areálech v Poličce.

Přehled sportovních zařízení na území města

Druh zařízení	Náplň
Plavecký bazén	Zahrnuje plavecký bazén 25x10 m, plaveckou školu, fitcentrum, saunu, doprovodné služby.
Sportovní hala Na Lukách	Sportovní haly pro sportovní vyžití při kolektivních sportech (volejbal, basketbal, sálová kopaná, házená, tenis) a pro různá sportovní soustředění.
Sportovní hala Gymnázium	
Sokolovna	
Sport. hala Masarykovy ZŠ	Ve sportovní hale Na Lukách je umístěna umělá horolezecká stěna.
Zimní stadion	Zimní stadion je domácím stánkem mužstva TJ Spartak Polička, zároveň slouží také školám a veřejnosti. Velikost ledové plochy je 30 x 60 m, v objektu je 9 šaten pro hráče, šatna pro rozhodčí, sociální zařízení a občerstvení.
Bowlingová hala	Zahrnuje 2 bowlingové dráhy, fotbálek, šipky, kulečník, projekce a občerstvení.
Tenisové kurty	Zahrnují 6 antukových tenisových kurtů (v zimním období, od října do března, jsou k dispozici 3 tenisové kurty), minigolf a občerstvení.
Stadion	Areál Sportovního klubu Masokombinát Polička zahrnuje fotbalové hřiště, tréninkové hřiště, hokejbalové hřiště, doskočiště na dálku, dráhu 400m, minigolf, občerstvení, autokemp.
Koupaliště	Zahrnuje bazén 50x50m, dětské brouzdaliště, plážové volejbalové hřiště, dřevěné houpačky a pískoviště pro děti, občerstvení.
Lyžařský svah	Lyžařský svah s umělým osvětlením (TJ Spartak Polička), na úbočí Šibeničního vrchu je situován na sever, v nadmořské výšce 600 m, délka 320 m, převýšení 52 m, kapacita vleku 600 osob/hod., parkoviště.

Zdroj: Územní plán města Polička, Průzkumy a rozborů 2008

Vybavenost pro volný čas v obcích ORP je orientována na každodenní sportovní rekreaci (hřiště, tělocvičny). Obvyklou vybaveností obcí jsou knihovny a společenské sály. Následuje přehled zařízení pro volný čas po jednotlivých obcích:

	Obec	Volnočasové vybavení
1	Borová u Poličky:	společenská budova, knihovna, sokolovna, sportovní areál
2	Březiny u Poličky:	klubovna, knihovna, hřiště, kulturní dům
3	Bystré u Poličky:	kino, sokolovna, městská galerie, městská knihovna, fotbalové hřiště, víceúčelové hřiště, muzeum
4	Hartmanice u Poličky:	společenský sál, klubovna, knihovna, hřiště, tělocvična
5	Jedlová u Poličky:	tělocvična, motokrosová trať, fotbalové hřiště, tenisové kurty, bowling, knihovna
6	Kamenec u Poličky:	areál Pod Lipou
7	Korouhev:	2 tenisové kurty, sokolovna, kulturní dům, knihovna
8	Květná:	veřejný internet, tělocvična, 3 hřiště, klubovna
9	Nedvězí u Poličky:	knihovna, klubovna, společenský sál, hřiště
10	Oldřiš u Poličky:	sportovně kulturní areál, klubovna, 2 knihovny, sál, tělocvična, hřiště
11	Polička:	knihovna, sokolovna, kulturní dům Jordán, Tylův dům, hřiště při ZŠ, fotbalový stadion, zimní stadion, tělocvičny při ZŠ a při gymnáziu
12	Pomezí:	sportovní hřiště, letní kino, tělocvična, kulturní dům
13	Pustá Kamenice:	společenský sál, knihovna, tělocvična, tenisový kurt, fotbalové hřiště
14	Pustá Rybná:	knihovna, společenský sál, klubovna, hřiště
15	Sádek u Poličky:	knihovna, diskotéka, hřiště
16	Stašov:	hřiště, knihovna
17	Svojanov:	výletišť, klubovna, 3 knihovny, kulturní sál, sportovní hřiště
18	Široký Důl:	klubovna, hřiště, společenský sál
19	Telecí:	společenský sál, knihovna, tělocvična, hřiště
20	Trpín:	taneční venkovní parket, víceúčelové hřiště, kulturní dům

Zdroj: vlastní dotazníkové šetření

Pozn. Výše uvedený přehled volnočasových zařízení vychází z vlastního dotazníkového šetření zpracovatelů ÚAP a je vztažen k administrativně vymezeným obcím. Nezabývá se dostupností volnočasových zařízení v jednotlivých částech obcí, které jsou mnohdy samostatnými sídelními útvary.

4.2.2.4 Zdravotní, sociální a církevní péče

Zdravotnictví a sociální péče

Dostupnost zdravotní a sociální péče je v jednotlivých obcích ORP následující:

6	praktický lékař	Borová u Poličky, Bystré u Poličky, Jedlová u Poličky, Polička, Svojanov, Telecí
8	dětský lékař	Borová u Poličky, Bystré u Poličky, Hartmanice u Poličky, Jedlová u Poličky, Polička, Svojanov, Telecí, Trpín
4	zubní lékař	Borová u Poličky, Bystré u Poličky, Polička, Telecí
2	gynekolog	Bystré u Poličky, Polička
2	lékárna / výdejna	Bystré u Poličky, Polička
2	Jiné	Bystré u Poličky (interní ambulance), Polička

Zdroj: vlastní dotazníkové šetření

Rozsáhlejší zdravotní péče je dostupná v Poličce. Zdravotní služby ve městě jsou provozovány v samostatných zařízeních, rozptýlených převážně v obytných nebo smíšených zónách. Hlavním zdravotnickým zařízením, poskytujícím akutní lůžkovou péči, je *Poličská nemocnice* situovaná v areálu na severním okraji centra města.

Druh zařízení	počet zařízení (r. 2005)
Poličská nemocnice, s.r.o.	1
samostatná ordinace praktického lékaře pro dospělé	5
samostatná ordinace praktického lékaře pro děti a dorost	3
samostatná ordinace praktického lékaře stomatologa	9
samostatná ordinace praktického lékaře gynekologa	1
samostatná ordinace lékaře specialisty	15
ostatní samostatná zařízení	12
zařízení lékárenské péče (lékárny)	4
středisko záchranné služby a rychlé zdravotnické pomoci	4

Zdroj: Územní plán města Polička, Průzkumy a rozborů 2008

V oblasti sociální péče se v Poličce nachází domov důchodců a dům s pečovatelskou službou. Další domy s pečovatelskou službou jsou v Borové u Poličky a v Bystrém u Poličky. Rozvoz obědů je dostupný v 18 obcích. Není pouze v Kamenci u Poličky a v Jedlové u Poličky.

Pomoc s nákupem a možnost doprovodu na úřady, k lékaři apod. je dostupná ve 13 obcích: Borové u Poličky, Březinách u Poličky, Bystrém u Poličky, Hartmanicích u Poličky, Kamenci u Poličky, Nedvězím u Poličky, Oldřiši u Poličky, v Poličce, Pusté Kamenici, Stašově a Svojanově.

V samotné Poličce je vedle domova důchodců a domu s pečovatelskou službou provozován také dětský domov. Stávající zařízení domova pro děti je v nevyhovujícím stavu, v přípravě je výstavba nového zařízení v lokalitě Mánesova.

Z dalších zařízení je v provozu v Poličce Charita, která zajišťuje sociální služby také v Pomezí, Širokém Dole a ve Stašově, léčebna dlouhodobě nemocných a Středisko volného času Mozaika. Z dalších zařízení se v Bystrém u Poličky nachází ústav sociální péče a Otevřený klub Hurá kamarád ve Stříteži.

Pozn. Výše uvedená analýza vychází z vlastního dotazníkového šetření zpracovatelů ÚAP a je vztažena k administrativně vymezeným obcím. Nezabývá se dostupností obchodu a služeb v jednotlivých částech obcí, které jsou samostatnými sídelními útvary.

Církevní stavby a zařízení

Z hlediska církví a církevních staveb převažují kostely a kaple římskokatolické církve. Poměrně vysoké je ale i zastoupení kostelů evangelických. Katolické a evangelické kostely jsou v řadě obcí současně. V Pusté Rybné se pak dále nachází sbor jednoty bratrské baptistické.

Přehled církevních staveb v ORP Polička

	Obec	katolická	evangelická	jiná
1	Borová u Poličky:	X	X	
2	Březiny u Poličky:	X	X	
3	Bystré u Poličky:	X	X	
4	Hartmanice u Poličky:	X		
5	Jedlová u Poličky:	X		
6	Kamenec u Poličky:			
7	Korouhev:	X		
8	Květná:	X		
9	Nedvězí u Poličky:	X		
10	Oldříš u Poličky:	X	X	
11	Polička:	X	X	
12	Pomezí:	X		
13	Pustá Kamenice:	X	X	
14	Pustá Rybná:	X	X	sbor jednoty bratrské baptistické
15	Sádek u Poličky:	X		
16	Stašov:	X		
17	Svojanov:	X		
18	Široký Důl:	X	X	
19	Telecí:	X	X	
20	Trpín:	X		

Zdroj: vlastní dotazníkové šetření

4.2.2.5 Obchod, služby

Z hlediska dostupnosti obchodu a služeb je rozvinutá obchodní síť zejména v Poličce. Zařízení obchodu a služeb jsou soustředěny v centru a podél hlavních komunikací. V menší míře jsou rozptýleny v obytných nebo smíšených zónách. Větší komerční zařízení (2 supermarkety) se nachází v ul. Hegerova a Tyršova. V současné době je ve výstavbě nové komerční zařízení v ul. Hegerova, v přípravě je záměr výstavby dalšího zařízení v části bývalého výrobního areálu Hedva a autobusové stanice. V ul. P. Jilemnického a T. Novákové jsou situovány větší prodejny stavebnin a potřeb pro dům a zahradu. V okrajových částech Lezník a Modřec jsou v provozu prodejny smíšeného zboží, v části Střítež toto zařízení chybí.

Přehled o dostupnosti prodejen se základním sortimentem dává následující tabulka:

19	smíšené zboží	Všechny obce s výjimkou Pusté Rybné
6	potraviny	Bystré u Poličky, Korouhev, Nedvězí u Poličky, Polička, Pustá Rybná a Telecí
2	drogerie	Bystré u Poličky, Polička
2	domácí potřeby	Bystré u Poličky, Polička
4	jiné	Borová u Poličky, Bystré u Poličky (cukrárna, Zverimex aj.), Jedlová u Poličky (textil), Polička (větší rozsah viz výše)
0	není obchod	

Zdroj: vlastní dotazníkové šetření

Na území města Polička jsou v provozu hotely a penziony s převažující vazbou na centrum, ubytovna se zaměřením na ubytování pro stavební firmy a autokemp s celoročním ubytováním v buňkách. V okrajových částech Lezník, Střítež a Modřec ubytovací kapacity chybí. Stravovací zařízení jsou rozptýlena v dostatečné kapacitě po celém městě, v okrajových částech je v provozu pouze hospůdka v Modřeci.

Přehled ubytovacích zařízení na území města Polička

Hotely a penziony:	Umístění
Hotel Opus	Družstevní 891
Hotel Pivovar	Riegrova 35
Hotel THT	Palackého nám.16
Penzion Na Parkánech	Parkány 138 - 9
Penzion U Purkmistra	Riegrova 48
Penzion 239	Riegrova 239
Penzion Dobrotovy pokojíčky	Na Bídě 15 – 17 (provoz IV. - XI.)
Penzion 555	Vrchlického 16
Penzion Na Chalupě	Hegerova 100
Ubytování v soukromí - p. Plecháčková	Revoluční 339
Chata Balaton	u koupaliště
Ubytovny	
Ubytovna Báča	Jilemnického 567
Kempy	
Autokemping Polička	U Liboháje 60

Zdroj: Územní plán města Polička, Průzkumy a rozborů 2008

Možnosti dalšího ubytování v rámci ORP Polička lze najít v následujících obcích: Borová u Poličky, Březiny u Poličky, Bystré u Poličky, Jedlová u Poličky, Pomezí, Pustá Rybná, Svojanov, Široký Důl a Telecí.

Restauraci nebo hospodu mají všechny obce s výjimkou Březin u Poličky. Z nich vaří restaurace v Borové u Poličky, v Bystrém u Poličky, v Jedlové u Poličky, v Poličce (ve více zařízeních), v Pusté Rybné, na Svojanově a v Telecím.

Pozn. Výše uvedená analýza vychází z vlastního dotazníkového šetření zpracovatelů ÚAP a je vztažena k administrativně vymezeným obcím. Nezabývá se dostupností v jednotlivých částech obcí, které jsou mnohdy samostatnými sídelními útvary.

4.2.3 Rekreační a cestovní ruch

Na území sledovaného ORP se nachází několik atraktivit cestovního ruchu, které mají větší dosah než do oblasti lokálního významu. Jedná se o následující atraktivity:

- Historické jádro Poličky;
- Hrad Svojanov.

Další možnosti pro cestovní ruch jsou spíše lokálního maximálně mikroregionálního významu.

13 obcí nabízí možnost koupání a sportovního vyžití, 9 možnosti návštěvy památky, muzea či galerie, 17 přírodních zajímavostí, všech 20 obcí pěkné a zdravé prostředí, 18 udržované turistické trasy, 14 cyklotrasy a 13 udržované lyžařské stopy. Z nabídky dalších atraktivit pro cestovní ruch to pak jsou zejména kulturní akce, hudební festivaly apod.

Rekreační objekty se nacházejí v 16 obcích, jejich existenci neuvádí jen Kamenec u Poličky, Nedvězí u Poličky, Pomezí a Stašov.

Pozn. Výše uvedená analýza vychází z vlastního dotazníkového šetření zpracovatelů ÚAP a je vztažena k administrativně vymezeným obcím.

4.2.4 Ekonomický potenciál

Celkově z dat za ORP Polička lze z ekonomického hlediska říct, že se jedná o území, kde je převaha ekonomických subjektů v oblasti obchodu, oprav motorových vozidel a prodeje spotřebního zboží. Relativně vysoký podíl ekonomické aktivity je stále soustředěn v primárním sektoru – zemědělství a lesnictví. Průmysl je soustředěn především do Poličky a jejího okolí – Masokombinát Polička, strojírna a další. V území se nachází 5 velkých podniků a 23 firem střední velikosti. Pevnost ekonomických subjektů je v oblasti osob samostatně výdělečně činných.

Přehled ekonomické aktivity v ORP Polička

UKAZATEL	Polička				
	2003	2004	2005	2006	2007
NEZAMĚSTNANOST (k 31. 12. dle MPSV)					
Evidovaní uchazeči o zaměstnání	917	841	750	682	529
z počtu uchazečů dosažitelní (%)	.	.	95,3	95,0	94,7
z počtu uchazečů občané se zdravotním postižením (%)	16,2	16,1	17,6	16,3	18,0
z počtu uchazečů absolventi (%)	12,1	10,7	9,5	8,9	6,8
z počtu uchazečů osoby s délkou evidence nad 12 měsíců (%)	38,7	33,3	33,2	29,9	23,1
Volná pracovní místa	99	64	59	136	214
Počet dosažitelných uchazečů na 1 volné pracovní místo	9,3	13,1	12,1	4,8	2,3
Míra nezaměstnanosti (%) - z uchazečů celkem	9,7	8,9	7,9	7,2	5,6
Míra nezaměstnanosti (%) - z dosažitelných uchazečů	.	.	7,6	6,8	5,3
EKONOMICKÉ SUBJEKTY SE SÍDLEM NA ÚZEMÍ SPRÁVNÍHO OBVODU (k 31. 12.)					
Ekonomické subjekty celkem (podle Registru ek. subjektů)	3 627	3 711	3 755	3 753	3 687
fyzické osoby	3 104	3 169	3 195	3 185	3 112
z toho samostatně hospodařící rolníci	403	414	432	413	410
právnícké osoby	523	542	560	568	575
z toho obchodní společnosti	146	155	169	172	179
Podíl ekonomických subjektů podle vybraných odvětví ek. činnosti (%)					
zemědělství, myslivost, lesnictví a rybolov	14,0	14,1	14,7	14,5	14,8
průmysl	16,2	16,0	16,6	16,8	16,6
stavebnictví	11,7	11,8	12,0	12,3	12,6
obchod, opravy motorových vozidel a spotřebního zboží	27,0	26,3	24,9	24,5	23,8
Počet subjektů podle počtu zaměstnanců					
bez zaměstnanců	2 501	2 364	1 250	1 228	1 130
1 - 9 zaměstnanci (mikropodniky)	293	299	276	309	310
10 - 49 zaměstnanci (malé podniky)	84	82	92	89	82
50 - 249 zaměstnanci (střední podniky)	24	25	24	23	23
250 a více zaměstnanci (velké podniky)	5	4	6	6	5
nezjištěno	720	937	2 107	2 098	2 137

Zdroj: Český statistický úřad, dostupné z:

[http://www.czso.cz/xh/edicniplan.nsf/t/9500468972/\\$File/5201070103.xls](http://www.czso.cz/xh/edicniplan.nsf/t/9500468972/$File/5201070103.xls)

5 Koncepce dopravy

Dopravní dostupnost regionu ORP jako celku jeho částí i jednotlivých obcí je jedním ze základních předpokladů fungování a rozvoje území.

5.1 Silniční doprava

5.1.1 Napojení ORP na nadřazený silniční dopravní systém

Z pohledu celkové dopravní dostupnosti ORP ve vztahu k centru osídlení vyššího řádu tj. k Pardubicím a k Brnu lze region ORP charakterizovat jako relativně špatně napojený. Dojezdová vzdálenost z centra ORP Poličky do krajského města Pardubice je více než 60 minut automobilem. Autobusem pak cesta trvá cca 90 minut a vlakem téměř 2 hodiny. Dojezdová vzdálenost do Brna je autem téměř 90 minut, autobusem 2 hodiny a vlakem – minimálně s jedním přestupem ve Svitavách - rovněž minimálně 90 minut.

Z tranzitních tras vede územím ORP jen silnice I/34, která tvoří plynulé propojení od jihozápadu České republiky k východu s napojením u Svitav na silnici I/35 (Hrádek n. Nisou ČR/PL - Liberec – Hradec Králové – Litomyšl – Svitavy – Mor. Třebová – Olomouc – Lipník – Hranice – Val. Meziříčí – Hlavatá – Slovensko), resp. na výhledovou trasu rychlostní komunikace R35.

Z hlediska dalšího napojení regionu na nadřazený dopravní systém je významná zejména silnice II/360, která spojuje Poličku s Litomyšlí a napojuje tak region ORP na silnici I/35 (výhledově pak na R35) ve směru Hradec Králové, resp. D11 Praha, a příp. II/353 Polička – Žďár nad Sázavou – D1 Praha.

V širších vztazích chybí napojení na dálniční síť, případně na výhledovou trasu rychlostní komunikace R35.

5.1.2 Dopravní dostupnost v rámci ORP

Územím ORP procházejí v současné době tyto silnice:

- I/34 České Budějovice – Třeboň – Jindřichův Hradec – Jarošov n. Než. - Pelhřimov – Humpolec – Havl. Brod – Pohled – Ždírec – Hlinsko – Polička - Svitavy – Koclířov (I/35)
- II/353 Polička – Borovnice – Fryšava – Žďár n. Sáz. – Nové Veselí – Bohdalov – D1 – Jihlava
- II/357 Vysoké Mýto - Proseč – Jimramov – Bystřice nad Pernštejnem
- II/360 Jaroměřice n. Rokytnou – Třebíč – Velké Meziříčí – Křižanov – Nové Město n. Mor. – Jimramov – Polička – Lezník – Litomyšl – Ústí n. Orlicí – Letohrad – Šedivec křiž. s I/11
- II/362 Polička – Bystré – Nyklovice – Olejnice – Rozseč nad Kunštátem
- II/363 Pomezí – Brněnic
- II/364 Bystré – Bělá nad Svitavou – (Brněnec)
- II/365 Svojanov – Letovice.

Silniční síť doplňují silnice III. třídy:

Hlavní komunikační systém města Poličky je tvořen stávajícími průtahy silnic I/34 a II/360, jež v zastavěném území mají charakter městských sběrných komunikací.

5.2 Železniční doprava

Řešeným územím prochází jednokolejná železniční trať č. 261 Svitavy – Žďárec u Skutče, s dieslovou trakcí. Trať má regionální charakter, využívána je pro osobní i nákladní dopravu. Těleso dráhy je ve stabilizované poloze. Tato trať navazuje na trať č. 260 Česká Třebová - Svitavy - Brno, která je součástí I. železničního koridoru a je zmodernizována pro rychlost do 160 km/hod.

V ORP Polička se nacházejí následující stanice a zastávky:

- Pustá Kamenice
- Pustá Kamenice zast.
- Borová u Poličky
- Borová u Poličky zast.
- Oldřiš
- Sádek u Poličky
- Polička
- Pomezí zast.
- Pomezí
- Květná zast.
- Květná

Ze žel. st. odbočovala vlečka do Poličských strojírén a.s. Polička. K 31.3.2007 však byla uvedená vlečka zrušena Drážním úřadem a byla odstraněna. Na ploše po zrušené vlečce je zřízena cyklostezka. Další stávající vlečky v návaznosti na železniční stanici zůstanou zachovány.

V pracovní den odjíždí a přijíždí do stanice Polička 26 osobních vlaků ve směru na Svitavy, ve směru na Žďárec odjíždí a přijíždí 27 osobních vlaků. Pouze jeden spoj Poličkou projíždí, ostatní spoje zde mají počáteční nebo konečnou stanici. Počet nákladních vlaků, které stanicí denně projedou je průměrně dva. Vlečky jsou využívány minimálně, spíš sezóně.

Ve výhledových záměrech se řešeného území nedotýká trasa vysokorychlostní tratě.

Pro obsluhu všech železničních stanic a zastávek by mělo dojít ke zkvalitnění svozu a rozvozu osobními vlaky formou intervalové železniční osobní dopravy. Tato progresivní forma jízdního řádu, spočívající v přehledných a logických časových intervalech (taktová doprava), je ve všech ekonomicky vyspělých zemích běžnou záležitostí a již desítky let úspěšně zvládá rozhodující hromadné přepravní proudy cestujících.

5.3 Hromadná doprava

Veřejná doprava je zastoupena železniční a autobusovou linkovou dopravou. Autobusová doprava obsluhuje všechny obce na území ORP. Převážná většina sídel (18) ji hodnotí jako zcela vyhovující nebo vyhovující. Zkvalitnit autobusové spojení by bylo třeba do Bystrého a do Oldřiše. Dostupnost autobusových zastávek je rovněž zcela vyhovující nebo vyhovující v 18 obcích. Nevyhovující je pouze v Oldřiši a v Sádku u Poličky.

Autobusové nádraží v Poličce je situováno v těsné návaznosti na vlakové nádraží. Plocha autobusového nádraží je v současné době využívána jen částečně. Přestože je autobusové nádraží rozlehlé, nevyužívají ho všichni dopravci. Podél ul. Smetanovy na něj navazují prozatímní zastávky, které se nacházejí po obou stranách ulice a jsou tak v kolizi s parkováním.

V Poličce jsou v provozu 3 linky MHD (městská hromadná doprava), které však nemají časové intervaly odpovídající městské dopravě. Na lince č. 1 Bazén – AS – sídliště – AS – Bazén je to (denně) 5 spojů ve všední den; č. 2 AS – sídliště – Jiráskova – Penzion – Paseky – AS – Bazén je to 6 spojů ve všední den a č.3 AS – divadlo – Jiráskova – přehrada – Modřec – AS pouze 3 spoje ve všední den. O víkendech je v provozu cyklobus (2spoje za den) Litomyšl – Proseč – Polička – Svitavy – Litomyšl.

5.4 Letecká doprava

Letiště Polička je veřejné vnitrostátní, bývalé záložní letiště, které se nachází asi dva kilometry severně od centra města. Nadmořská výška vztažného bodu letiště je 603 m nad mořem. Na letišti jsou dvě přistávací dráhy, dráha 33/15 umožňuje přistávat a vzletat letadlům až do vzletové hmotnosti 5700 kg. Letiště je schopné obsloužit letouny, vrtulníky, kluzáky, ultralehká letadla, volné balony a vzducholodě.

Provozovatelem letiště je Aeroklub Polička. Ochranná pásma jsou zpracována a vyhlášena v souladu s § 37 odst.4 a ; a § 38 zákona o civilním letectví č. 49/ 1997 z 6. března 1997. Zpracovává se studie pro vybudování zpevněné přistávací a vzletové dráhy, vybudování nové provozní budovy, řídicí věže atd.

5.5 Vodní doprava

Vodní doprava se v území ORP nevyskytuje.

5.6 Hluk z dopravy

Hluk ve vnějším prostředí je posuzován na základě Nařízení vlády č. 148/2006 Sb., jež nahrazuje Nařízení vlády č. 88/2004 Sb. s platností od 1.června 2006. Nejvyšší přípustná ekvivalentní hladina akustického tlaku A ve venkovním prostoru se stanoví součtem základní hladiny hluku 50 dB a příslušné korekce pro denní nebo noční dobu a místo. V denní době u obytné zástavby nesmí být překročena hodnota 55 dB a v noční době 45 dB od silniční resp. 50 dB od železniční dopravy, pokud se nezohlední další korekce, což v případě železnice představuje 60 dB v denní a 55 dB v noční době v OPŽ a v případě hlavních komunikací (I. a II. tř.) představuje 60 dB v denní a 50 dB v noční době.

Pro výpočet hluku ve vnějším prostředí jsou směrodatné "Metodické pokyny pro navrhování sídelních útvarů z hlediska ochrany obyvatelstva před nadměrným hlukem z dopravy" vydaných VÚVA, jejichž znění z roku 1991 bylo novelizováno. Rozhodující u silnic je posouzení v denní době.

Obecně z hlediska hlučnosti je území ORP disponováno převážně jen menšími komunikacemi v zimě s omezenou průjezdností, proto v rámci ORP hraje z hlediska hlučnosti jen silnice I/34 přes Poličku, kde se zvýšená hlučnost projeví v obytném prostředí města Polička, viz dále.

U silnice I/34 do Poličky se pohybuje ekvivalentní hladina hluku ve vzdálenosti 7,5 m od osy komunikace v rozmezí 66,1 až 63,1 dB, u II/360 64,2 až 61,2 dB. Na dalších silnicích III. třídy v území nebylo prováděno celostátní sčítání, proto nelze ani stanovit hladiny hluku. Negativní vliv provozu silnice III. tř. je minimální. Ve dne, kdy je stav nejméně příznivý, nebude povoleného limitu prakticky nikdy kontinuálně 55 dB dosaženo.

Hluk ze železniční dopravy (jednokolejná trať do Poličky a dále na Svitavy)

Jednokolejná trať je upravena na rychlost 50 km/hodinu. Výhledová vlaková intenzita (odpovídá stávající) - osobní vlaky 22 v denní době a 4/5 v noční době, nákladní vlaky 2 v denní době a v noci nejezdí. Hlučnost z provozu na trati mimo hlavní železniční koridory je tedy hluboce pod limitem i v Poličce a okolí.

Hluk z letecké dopravy je nárazový a to na letišti leteckého klubu od malých letadel (umístěno severně nad městem Polička). Hluk z leteckého provozu pohodu obyvatel v regionu neovlivní, protože startovací dráha je orientována směrem od města a sídel a je využívána pouze rekreačně, nárazově a v letním období.

6 Koncepce technické infrastruktury

6.1 Zásobování vodou

ORP Polička patří do územního celku (ÚC) Svitavy. Z geometrického členění je převážná část územního celku tvořena Svitavskou pahorkatinou, jejímiž podcelky jsou Českomoravská vrchovina a Loučenská tabule. Na jihozápad zasahuje Hornosvratecká vrchovina, podcelky Žďárské vrchy a Nedvědicke vrchovina. Východní část územního celku je tvořena Moravskotřebovskou pahorkatinou, která je podcelkem Podorlické pahorkatiny a na jihovýchodě je Malá Haná podcelek Boskovické brázdy. Členitý terén územního celku nezahrnuje ani klasické nížiny, ani horské celky.

Zásobování obyvatel územního celku (ÚC) Svitavy je zajištěno celkem 23 skupinovými a 40 samostatnými vodovody.

V následujícím textu jsou uvedeny jednotlivé skupinové a samostatné vodovody zásobující obce patřící do působnosti ORP Polička:

Skupinové vodovody:

- Skupinový vodovod Poličsko – město Polička (m.č. Polička, Dolní Předměstí, Horní Předměstí, Lezník, Střítež) a obce Kamenec u Poličky (m.č. Kamenec u Poličky, Jelínek), Borová; Květná, Oldřiš, Pomezí, Sádek a Široký Důl.
- Skupinový vodovod Bystré – město Bystré (m.č. Bystré, Hamry), obec Hartmanice
- Skupinový vodovod Svojanov – Rohozná – obce Svojanov (m.č. Svojanov, Dolní Lhota, Hutě, Předměstí, Starý Svojanov, Studenec), Rohozná
- Skupinový vodovod Telecí – obec Telecí, Korouhev (m.č. Lačnov)
- Skupinový vodovod Trpín – Hlásnice – obec Trpín (m.č. Hlásnice, Trpín)

Samostatné vodovody:

- Samostatný vodovod Pustá Kamenice
- Samostatný vodovod Pustá Rybná
- Samostatný vodovod Jedlová
- Samostatný vodovod Stašov
- Samostatný vodovod Nedvězí
- Samostatný vodovod Březiny (vznikne ve výhledu v r. 2014 – 2015)

Obce nebo místní části obcí bez vodovodu pro veřejnou potřebu:

- obec Březiny
- město Bystré (m.č. Hamry)

Další informace o vodovodech na území ORP Polička a o jejich plánovaném rozvoji uvádí Plán rozvoje vodovodů a kanalizací Pardubického kraje, který se stal podkladem pro zpracování této části práce (dostupný z:

http://www.mze.cz/UserFiles/File/1600/16330/PRVKU%20CR/2007/CZ053_Pardubicky_kraj.pdf [3.12.2008])

6.2 Odpadní vody

V ORP Polička byla v minulosti specificky vytvořena zástavba – typická je dlouhá (několika kilometrová) řídká zástavba v údolích potoků. V těchto obcích pak vychází poměrně značné náklady na výstavbu a vybudování kanalizace. Tato problematická situace je proto často řešena realizací malých domovních ČOV, čímž se omezí nutnost vybudování rozsáhlé kanalizační sítě, která by sloužila celému osídlení.

Ve více obcích je stávající kanalizace. Stoky ale většinou slouží pouze pro odvádění dešťových odpadních vod a pro odvádění splaškových vod je vzhledem k jejich stavu nelze využít. Často jsou rodinné domky vybaveny bezodtokovými jímkami (žumpami), jejichž obsah je vyvážen na zemědělsky obdělávané pozemky i k odvodnění na ČOV.

ČOV se nachází na území ORP Polička v následujících městech: Polička (Polička – Dolní Předměstí, Polička – Horní Předměstí), Bystré.

Další informace o kanalizaci na území ORP Polička a o jejím plánovaném rozvoji uvádí Plán rozvoje vodovodů a kanalizací Pardubického kraje, který se stal podkladem pro zpracování této části práce (dostupný z:

http://www.mze.cz/UserFiles/File/1600/16330/PRVKU%20CR/2007/CZ053_Pardubicky_kraj.pdf [3.12.2008])

1.6. Vodní toky a plochy

Hydrologické poměry v území jsou ovlivněny polohou na hlavním evropském rozvodí. Z centrální části územního celku Svitavy odvádí vody Svitava, jihozápadní část leží v povodí Svratky, východ je v povodí Třebůvky a severovýchod v povodí Moravské Sázavy. Tyto vody se stékají v Moravě a jsou Dunajem odváděny do Černého moře. Severozápadní část územního celku leží v povodí Loučné, levostranného přítoku Labe. Tyto vody odvádí Labe do Severního moře.

Nejvýznamnějším vodním tokem řešeného území je Bílý potok, který je zaústěn do řeky Svratky. Jedná se o významný vodní tok protékající řešeným územím od východu k západu, který protéká zastavěným územím.

1.7. Záplavová území

Na území ORP Polička se dle Povodňového plánu Pardubického kraje nenacházejí žádná záplavová území. Havarijní plán Pardubického kraje pro určenou obec Polička však uvádí jako potenciálně nebezpečné následující toky:

Vodní tok	Úsek
Svratka	Březiny
Černý potok	Borová, Oldřiš
Bílý potok	Lačnov, Sádek, Kamenec u P., Polička
Zlatý potok	Jedlová
Korouhevský potok	Korouhev
Bysterský potok	Bystré
Křetínka	Stanov, Svojanov

Zdroj: Výpis z havarijního plánu Pardubického kraje pro určenou obec Polička.

Na území ORP Polička se dle Povodňového plánu Pardubického kraje nenachází žádná významná vodní díla.

Dle údajů Ministerstva zemědělství ČR se na území ORP Polička na Baldeckém potoce nachází suchá retenční nádrž Polička, jejímž vlastníkem je Město Polička.

1.8. Odpadové hospodářství

Na území ORP Polička je platný Plán odpadového hospodářství Pardubického kraje, který byl zpracován na základě § 43 zákona č. 185/2001 Sb., o odpadech. Plán odpadového hospodářství Pardubického kraje vychází z Koncepce odpadového hospodářství Pardubického kraje schváleného zastupitelstvem kraje dne 12.12.2002, Plánu odpadového hospodářství ČR a z platné legislativy.

Plán odpadového hospodářství Pardubického kraje je základním nástrojem pro efektivní řízení v oblasti nakládání s odpady na území kraje. Jak však z tohoto dokumentu vyplývá, rozhodování o konečné realizaci cílů plánů odpadového hospodářství a o řešení odpadového hospodářství obcí Pardubického kraje (a tedy i ORP Polička) zcela závisí na představitelích jednotlivých obcí a občanech samotných. Standardy vybavenosti pro nakládání s odpady navržené ve Směrné části dokumentu si každá obec porovnává s existující vybaveností a posuzuje, zda je schopna dostát požadavkům Závazné části s existující vybaveností, či bude třeba (s ohledem na rozvojové priority obce, sociální postavení občanů apod.) do oblasti odpadového hospodářství investovat. Tyto analýzy budou jednou z hlavních náplní Plánu odpadového hospodářství obce.

Závazná část řešení plánu obsahuje opatření k předcházení a vzniku odpadů, omezování jejich množství a nebezpečných vlastností, zásady pro nakládání s komunálními, nebezpečnými a vybranými odpady, zásady pro vytváření jednotné a přiměřené sítě zařízení k nakládání s odpady a také podíly odpadů recyklovaných a ukládaných na skládku.

Město Polička má schválený Plán odpadového hospodářství města Poličky (usnesení zastupitelstva města ze dne 8.12.2005).

Svoz TKO je v území zajišťován soukromými firmami. TKO je následně zpracováván buď na skládkách TKO, odvážen do spaloven, kompostován či recyklován.

Na území ORP Polička se k 31.6.2007 nacházela skládka odpadu (S-00) ve správním obvodu města Bystré. Město Bystré v roce 2008 ukončovalo provoz tzv. „O“ etapy skládky TDO pro spádovou oblast a část území okresů Blansko a Žďár nad Sázavou, provozovanou od roku 1992. V roce 2008 byla zahájena její rekultivace. Pro stejnou svozovou oblast je připraven projekt výstavby nové skládky – I. a II. etapy, která by měla zajistit likvidaci v následujících 15 letech. Investorem a provozovatelem skládky budou Technické služby města Bystré, s.r.o. (zakladatelem je město Bystré). V rámci regionálního projektu „Integrovaný systém nakládání s odpady – sběrné dvory Svitavska“ město Bystré zrealizovalo v roce 2007 „Sběrný dvůr Bystré“ pro separaci a likvidaci odpadů ze spádové oblasti Bystré. Součástí sběrného dvora je i úložiště pro biologický, kompostovatelný, odpad. Provoz skládky a sběrného dvora zajišťují Technické služby města Bystré. Svoz komunálního odpadu ze svozového území zajišťují soukromé firmy LIKO Svitavy a TS Bystřice.

1.9. Zásobování teplem

Výroba tepla je zajišťována lokálními a menšími centrálními zdroji. Ve městě Polička je celkem 6 soustav CZT. Mezi nejvýznamnější z pohledu zabezpečení dodávek zásobování obyvatelstva patří CZT Svěpomoc, Jiráskova a Hegerova I, provozované společností T. E. S., s.r.o., jejímž zakladatelem je město Polička. Další dvě soustavy jsou malého rozsahu. Z plošného pohledu zaujímají CZT poměrně malou část města. Vzhledem k tomu, že je však toto území pokryto mnoha bytovými domy, jedná se o významnou část bytového fondu.

1.10. Zásobování plynem

Převahu zemního plynu přes území České republiky zajišťuje RWE Transgas. Na území ORP Polička se nenachází žádný plynovod dálkovodního systému provozovaného s tlakem nad 4 MPa. Územím však prochází VTL plynovod DN 500, PN 25 Pardubice-Janov. V území jsou správci plynovodů Východočeská plynárenská a.s. Hradec Králové a Jihomoravská plynárenská a.s. Brno. Tyto společnosti provozují místní sítě v jednotlivých plynofikovaných obcích provozované pod tlakem do 0,3 MPa (středotlaké sítě) a do 2 kPa (nízkotlaké sítě).

Město Polička je zásobováno zemním plynem z VTL plynovodu přivedeným VTL přípojkou DN 200, PN 25 Polička. Vlastní rozvodná síť města je provedena převážně v systému středotlakém, část území je zásobována z NTL plynovodů.

V současné době jsou na území ORP Polička plynofikovány kromě města Polička následující obce: Bystré, Hartmanice, Jedlová, Kamenec u Poličky, Svojanov, Sádek, Trpín.

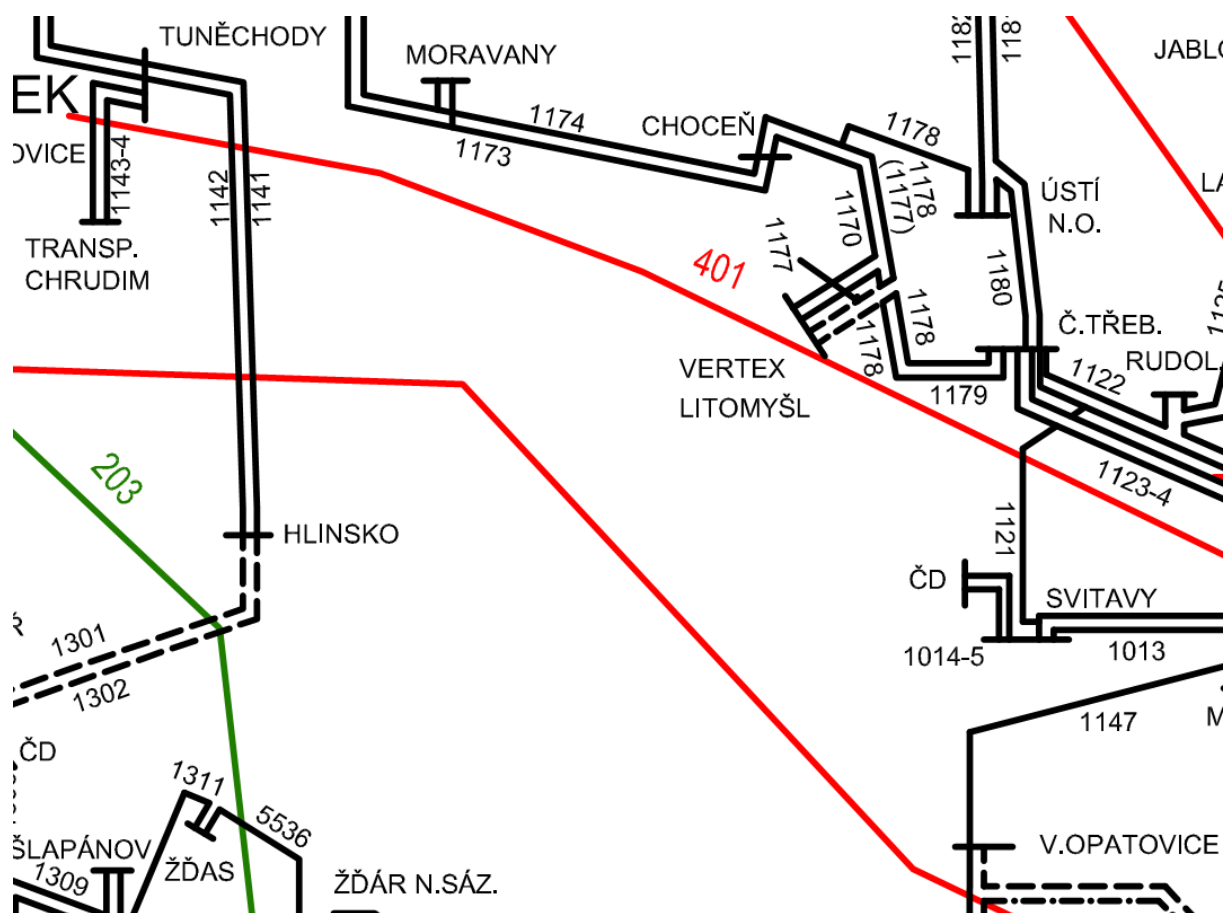
1.11. Zásobování elektrickou energií

Na území ORP není žádný regionálně významný zdroj elektrické energie.

Územím prochází přenosové vedení 400 kV v majetku firmy ČEPS, a.s. (Bystré, Korouhev, Borová). Transformovna 400/110 kV se nachází v okrese Ústí nad Orlicí. Oblast Poličska je napájena z transformovny 110/35 kV Česká Třebová a transformovny 110/35 kV Hlinsko. Transformovna 35/6 kV Polička slouží k napájení jednotlivých obcí.

Ve výhledu je uvažováno s výstavbou transformovny 110/35 kV Polička. Součástí této výstavby je zaústění vedení 110 kV, 35 kV nebo 22 kV.

Schéma distribučních a přenosových sítí ČR 110-400kV - výřez



Zdroj: ČEPS, a.s., dostupný z http://www.ceps.cz/doc/soubory/Internet_16_10_2008/schema_siti_1_1_2009.pdf. [1.12.2008]

1.12. Spoje a spojová zařízení

6.2.1 Síť přenosové soustavy

Síť přenosové techniky rozhlasových a TV signálů je v řešeném území v celoplošné síti vybudována se 100 % pokrytím území.

Trasy dálkových kabelů jsou vedeny do centrálních i vedlejších ústředí a jsou určeny k přenosu telekomunikačních i počítačových datových spojů. Současný systém kabelových spojů bude doplněn dle potřeb výstavbou dalších tras dálkových optických kabelů.

Ve větších sídlech, většinou v centrálních částech, jsou vybudovány specializované sítě, které se zabývají provozováním multifunkčních sítí, zejména kabelové rozvody.

6.2.1.1 Radiokomunikace

Radiokomunikace zajišťují pokrytí území rozhlasovým a televizním signálem, přenosem telefonních hovorů a datové komunikace po radioreléových trasách.

Příjem analogového televizního signálu je v regionu zajišťován z vysílače Svitavy – Kamenná Horka, Hradec Králové – Krásné, popř. Žďár nad Sázavou – Hanušův kopec či Brno – Kojál. Příjem pozemního digitálního televizního signálu byl na konci roku 2008 ve sledovaném území možný pouze v místech schopných přijímat televizní signál z vysílače Brno. Od poloviny roku by měl 2009 v regionu zajistit příjem digitálního vysílání také vysílač Pardubice.

V oblasti poskytování radiotelefonních služeb působí v síti hlavní operátoři: ČRa, a. s., Telefónica O₂, a. s., Vodafone, a. s., a T-Mobile, a. s.

Společnost T-Mobile zajišťuje v regionu plné venkovní pokrytí signálem GSM a GPRS. Příjem v budovách není zajištěn v oblasti v některých částech obce Jedlová, jižně od Poličky, západně od města Bystré a na poměrně velkém území mezi obcemi Jedlová a Pomezí.

Společnost Telefónica O₂ zajišťuje v regionu plné venkovní pokrytí signálem GSM a GPRS (kromě oblastí kolem obce Korouhev). Lze říci, že kvalitní příjem v budovách je zajištěn pouze ve městech Polička a Bystré a jejich okolí. Na ostatních místech lze pokrytí označit povětšinou za nedostatečné.

Společnost Vodafone zajišťuje v regionu plné venkovní pokrytí signálem GSM a GPRS. Výjimkou jsou oblasti v ose Bystré – Nedvězí – Korouhev - Telecí.

Společnost U:fon zajišťuje v regionu venkovní pokrytí signálem pro své hlasové služby pouze v severovýchodní části řešeného území.

Řešeným územím procházejí trasy dálkových optických kabelů. Trasy jsou vedeny podél komunikací, v chodnících. Je proto třeba veškeré záměry, které by se mohly dálkových kabelů dotknout ve smyslu zákona č. 151/2000 Sb., v platném znění, včas se správou dálkových kabelů projednat.

Radioreléové sítě jsou tvořeny soustavou vysílačů, přijímačů a retranslačních stanic, propojenou paprsky mikrovlnného pásma. Radioreléové trasy provozují různé subjekty včetně těch, které zajišťují obranu a bezpečnost státu. V jejich trasách nelze umísťovat některé stavby bez předchozího souhlasu VUSS. Nad územím prochází paprsek radioreléové. trasy veřejné komunikační sítě ve správě Českých radiokomunikací a.s. Jedná se velmi významný spoj komunikační sítě ČR - tzv.páteřní úsek.

V síti radioreléových spojů působí také přenos dat Policie ČR. Tato organizace využívá jednak trasy ČRa a do některých oblastí má vlastní trasy paprsků. V síti radioreléových spojů působí kromě výše uvedených rr spojů i spoje provozované vojenskou správou MO. Dle požadavku správce sítě, vojenské ubytovací a stavební správy nejsou v této dokumentaci specifikovány. Radioreléové trasy společnosti ČEZ, a. s., jsou vedeny převážně ve stínících vodičích rozvodné soustavy venkovního vedení VN VVN. Malá část přenosových dat je vedena po RR paprscích.

7 Limity využití území

7.1 Ochrana přírody a krajiny

7.1.1 Zvláště chráněná území přírody

Densita zvláště chráněných území přírody podle zákona č.114/1992 Sb. je v území minimální, jsou zde totiž pouze tři zvláště chráněná území, což opravdu není mnoho, proto nejsou významným limitem rozvoje. Limitem je naopak velkoplošné zvláště chráněné území a tím je chráněná krajinná oblast Žďárské vrchy se svou zónací, která je za účelem regulace činností v zachovalé krajině vyhlášena již od roku 1970. V současnosti je CHKO druhým největším limitem pro stavby v území (prvním jsou CHOPAV). Omezení vznikající na území velkoplošných chráněných území jsou koncentrována hlavně do omezení v oblasti krajinného rázu a jeho zachování.

Přírodní rezervace a památky jsou zahrnuty do území CHKO ŽV a proto nejsou dále jako omezení, kromě lesního hospodaření v daném místě vnímány. Všechny tři chráněná území se nacházejí v jihozápadním okraji ORP v okolí lesů údolí Svatky. Dvě připravovaná ZCHÚ regionální úrovně v okolí Poličky nebudou pro limity území další významnou překážkou.

7.1.1.1 Přírodní rezervace

V území CHKO ŽV jsou součástí I.zóny odstupňované ochrany přírody přírodní rezervace Damašek v k.ú.Pustá Rybná a severní část území přírodní rezervace Čtyři palice v k.ú. Březiny. Obě území nejsou významným limitem pro rozvoj území, snad jen, že území PR Čtyři palice leží v údolí Svatky, kde by se po vybudování vodního díla na zdržení odtoku vody mohly změnit vlhkostní poměry a vegetace.

7.1.2 Ostatní chráněná území přírody

Z hlediska ochrany přírody a krajiny lze mezi ostatní CHÚ lze počítat registrované plochy a přechodně chráněné plochy ochrany přírody, které se v území ORP nevyskytují. Stejně tak se zde prakticky nevyskytují – nejsou vyhlášeny plochy Evropské soustavy OP Natura 2000, protože je tímto způsobem chráněna pouze věž kostela v Borové, jako letní kolonie netopýrů.

7.1.2.1 Významné krajinné prvky

Významné krajinné prvky byly hodnoceny již v mapě limitů a v předchozích textech, ve vztahu k limitům území ORP je nutno podotknout, že přírodní park i CHKO ŽV jsou vnímány jako velkoplošný krajinný celek, tedy jiná forma VKP a činnost na jejich území je tím omezena. Registrovaných VKP je na území ORP více, na území města Polička pak pouze 3. Pokud ovšem sečteme plochy registrovaných VKP a VKP ze Zákona, tak se dostaneme k omezení činností na cca 35% území ORP z důvodů ochrany VKP a krajinného rázu. Tento limit pro více než třetinu území ORP je výrazný.

7.1.2.2 Přírodní park

Dalším limitem je velkoplošné chráněné území Přírodní park Údolí Křetínky vyhlášený v roce 1997 a slouží zejména k ochraně typického rázu obcí a krajiny v zaříznutých údolích Křetínky a jejích přítoků. Omezení vznikající na území velkoplošných chráněných území jsou koncentrována hlavně do omezení v oblasti krajinného rázu a jeho zachování.

7.1.3 Územní systém ekologické stability

Územní systém ekologické stability tvoří relativně hustou síť v celém území ORP, která je výrazným limitem rozvoje. Nejvíce jsou omezující nadregionální biokoridory, které vycházejí z jednoho biokoridoru v údolí Svratky a rozdělují se na úrovni Lačnova, kdy jedna větev biokoridoru jde na severovýchod jižně od Poličky a směrem k severu a druhá větev směřuje naopak k jihu do údolí Křetínky. Osy nadregionálních biokoridorů jsou již skresleny do regionálních proložených biokoridorů a biocenter. Regionální biokoridory obchvacují Poličku rovněž od SZ a Bystré od J a napojují se na údolí Křetínky. Síť biokoridorů a biocenter převážně funkčních je významným limitem území v ORP a je na ní jako na minimalizovanou síť nutno dbát. Ochranu biokoridorů a biocenter doplní až plány ÚSES skreslené do nové ÚPD zejména Poličky a okolních obcí.

7.1.4 Zemědělský půdní fond

Jak již bylo uvedeno, tak omezením z hlediska ochrany ZPF je třída bonity dle BPEJ stanovená jako I. a II. a ty se nacházejí v území ORP spíše omezeně a hlavně severně od Poličky. Převažující bonita půd v území je na stupni III. až IV. bonity a proto se musí věnovat pozornost záborům půdy pro stavby a infrastrukturu v okolí Borové a Poličky na pozemcích orné půdy. Půda severně od Poličky je rovněž náchylná k větrné erozi a zároveň podléhá nitrifikaci, je tedy zranitelná. Zemědělská půda není výrazným limitem v území ORP a postupně je nahrazována orná půda pastvinami a lesy, což zlepšuje i vodohospodářskou situaci. Překážkou jsou meliorace v území, tedy místa, kde proběhly v minulosti investice do půdy. Vodní eroze se projevuje zejména v severní a severozápadní části území. V nejhroženějších lokalitách konvexních svahů jsou luční porosty. Využití území tak kopíruje historickou stopu, která je tak patrná dodnes. Drobné protierozní prvky, které snižovaly negativní důsledky přívalových dešťů (cesty, meze, rozhraní drobných polností, atp.) z území vymizely.

7.1.5 Půdní fond plnicí funkci lesa

Na území ORP jsou lesní pozemky (PUPFL) zastoupeny v komplexech v jihozápadní, severozápadní a jihovýchodní části území, zejména podle hranice s CHKO ŽV. Charakter lesních porostů je smíšený, ve vyšších polohách s převahou jehličnatých porostů.

Mimo hospodářskou základnu, plní lesní prostory v návaznosti na urbanizované území i důležitou funkci rekreačního zázemí obcí a měst. Ve strmých polohách údolí řek mají funkci lesů zvláštního určení k ochraně eroze na svazích. Lesy jsou zasaženy defoliací a snížením životnosti porostů vlivem emisí jen okrajově a jde především o dálkově přenášené emise a troposférický ozón.

Pozemky určené k plnění funkcí lesa jsou stabilizované, navrhované záměry v území nenavrhují zásah do jejich struktury.

7.2 Ochrana nerostných surovin

7.2.1 Chráněné ložiskové území (CHLÚ)

Jako chráněné ložiskové území je na celém území ORP evidováno pouze ložisko pro těžbu kameniva Stašov I a Stašov II, které slouží k výrobě stavebního kamene a šterku. V rámci ORP je evidováno větší množství ložisek různých nerostů, ale CHLÚ pro ně zatím nejsou vymezena. Území není významným limitem.

7.2.2 Dobývací prostor (DP)

Jediný otevřený, aktivní a platný dobývací prostor je opět na ložisku stavebního kamene, Stašov I a Stašov II, kde je dobýván kámen pro stavební účely, zejména na výstavbu silnic. Území není významným limitem. Významným limitem je naopak množství poddolovaných území v okolí Poličky, kde byly dříve těženy ve štolách některé nerosty. Po ukončení těžby byla díla ponechána a jsou evidována Geofondem ČR (viz mapa limitů).

7.3 Ochrana lesa

Jak již bylo uvedeno, tak lesy tvoří cca 30% rozlohy ORP a díky zalesňování nevhodných zemědělských pozemků a jejich převodu na PUPFL jejich rozloha roste. Funkce lesů je zásadní v pramenné oblasti jako zadržování vody v krajině, protierozní, případně v zázemí měst a obcí mají lesy funkci rekreační, případně u bývalých těžeben i krycí (lesy zvláštního určení). Lesy jsou chráněny podle lesního zákona a současně jsou i VKP ze zákona o ochraně přírody a krajiny č. 114/1992 Sb., takže je jejich ochrana zdvojená. Lesy mají dle Lesního zákona vymezeno i ochranné pásmo k ochraně lesa do 50ti metrů od jeho okraje. Lesy, včetně ochranného pásma jsou výrazným limitem v území zejména ve vyšších a méně osídlených partiích ORP, na druhou stranu jsou magnetem pro turistiku a zdrojem obživy i paliva pro alternativní zdroje vytápění.

7.4 Ochrana přírodních léčivých zdrojů a léčebných lázní

Ochranná pásma přírodních zdrojů léčivých vod a léčebných lázní nejsou v území detekována – viz mapa.

7.5 Ochrana podzemních a povrchových vod

7.5.1 Chráněná oblast přirozené akumulace vod (CHOPAV)

Významným limitem v území jsou CHOPAV Východočeská křída v SV – JV části ORP a CHOPAV Žďárské vrchy v SZ, JZ-J části území ORP, která omezují rušivé činnosti z hlediska zranitelnosti kolektorů podzemních vod a zachování chráněných zdrojů podzemních vod. Díky stávající ochraně prostřednictvím CHOPAV se zvyšuje retenční schopnost území, ale omezují se možnosti transportu a výroby určitých látek v daném území CHOPAV.

7.5.2 Vyhlášený vodárenský tok, vodohospodářsky významný vodní tok

Vyhlášený vodárenský tok v území není registrován, vodohospodářsky významným tokem je tok Svatky při jižní hranici území ORP Polička. Nachází se již v povodí Dunaje a Dyje.

7.5.3 Ochranné pásmo vodního zdroje

Ochranná pásma vodních zdrojů jsou podle podkladů K.Ú. registrována v počtu 5. a z toho jedno větší a menší v okolí Poličky a větší v okolí Širokého dolu. Menší pásma jsou vyhlášena v okolí Bystrého a Svojanova. Vodní zdroje mají vyhlášena svá ochranná PHO podle významu a využití vodního zdroje jako takové. Největší význam mají vodní zdroje pro Poličku a jsou také významným limitem v území. PHO vodních zdrojů pro město Polička a jeho vodovod jsou následující :

Polička vrt V-6

OP I. stupně

OP II. stupně – údolí Baldeckého potoka

Městský úřad Polička, odbor územního rozvoje a životního prostředí, č.j. OÚRaŽP/VHú61/2004/Bu ze dne 31.března 2004.

Vrtaná studna V-7

OP I. stupně

OP II. stupně

Městský úřad Polička, odbor územního rozvoje a životního prostředí, č.j. OÚRaŽP 1465/06VH/217/Bu ze dne 20. listopadu 2006.

Sebranice

OP I. stupně

ONV Svitavy, odbor vodního a lesního hospodářství, č.j. VLHZ/1393/84/Ko ze dne 29. listopadu 1984.

prameniště Hnida a Mikuláš

OP I. stupně

ONV Svitavy, odbor vodního hospodářství a pro věci zemědělství a lesnictví, č.j. Vod/58/Vo ze dne 13. února 1968.

Vrt V-1 a V-5

OP I. stupně

Městský úřad Polička, odbor územního rozvoje a životního prostředí, č.j. OÚRaŽP/VH/7/2004/Pa ze dne 20. února 2004.

Studna Louka a Studna Dvůr

OP I. stupně

OP II. stupně

Městský úřad Polička, odbor územního rozvoje a životního prostředí, č.j. OÚRaŽP/VH/145/2005/RK ze dne 18. května 2005.

Katastrální území Poličky a Modřece se nachází v ochranném pásmu 3.stupně povrchového zdroje Vír.

7.5.4 Provozní pásmo pro údržbu vodních toků

Vodní toky v území jsou spravovány jedna Povodím Labe, ZVHS Brno, provoz Chrudim, jednak Povodím Moravy a ZVHS Brno, provoz Svitavy. Provozní pásmo vodních toků má správci toku umožnit přístup k toku a je stanoveno na 5 m od okraje toku. Je nutno podotknout, že většina toků v území byla již člověkem v minulosti pozměněna a je nutno hledat investice nejen na zadržení vody v krajině, ale i na hrazení lesních bystřin a zejména na revitalizaci významných místních toků, aby se snížily odtoky vody z území.

7.6 Ochrana před záplavami

Ochrana před záplavami je nejdůležitější v území okolo města Polička a proto jsou v okolí města i v území podle toků nad městem Polička vytvářeny suché poldry a navrženy další pro zadržení případných záplav. Plochy pro poldry viz mapa limitů v území. Poldry jsou prakticky nezastavitelným územím, které slouží ochraně města. Vzhledem k tomu, že se povodně v pramenné oblasti příliš zatím neprojeví, tak nejsou zaváděna opatření pro ochranu před rozlivem toků (mimo jiné i z důvodu konfigurace terénu).

7.7 Ochrana ovzduší

Jediné znečištění ovzduší, které ohrožuje území ORP je znečištění prostřednictvím automobilové dopravy ve městě Polička, které je ovšem sezónní záležitostí a lze snížit v obytných částech města jen regulací dopravy nebo obchvatem města. Současně je prakticky celé území (95%) ORP v pásmu závažného překračování limitů znečištění ovzduší z hlediska koncentrací troposférického ozonu. S koncentrací troposférického ozonu, která je v ČR vysoká, až na např. malé části území při jižním okraji ORP – ve Žďárských vrších. Znečištění ovzduší ozonem může být limitem rozvoje území, ale vzhledem k plošnému znečištění ovzduší v ČR je tento region ještě v dobrém stavu.

7.8 Ochrana území

7.8.1.1 Městská památková zóna

Dle Vyhlášky vydané Plenárním zasedáním Východočeského krajského národního výboru v Hradci králové, které se usneslo dne 17. října 1990 byly v souladu s ustanovením § 6 zákona ČNR č. 20/1987 Sb., o státní památkové péči prohlášeny památkové zóny ve vybraných městech a obcích Východočeského kraje. V rámci řešeného ORP se jedná o území historického jádra měst Polička a Bystré.

Předmětem ochrany a péče v památkových zónách jsou:

- a) historický půdorys a jemu odpovídající prostorová a hmotová skladba, městské interiéry včetně povrchu komunikací a historické podzemní prostory,
- b) panorama památkové zóny a hlavní dominanty v blízkých i dálkových pohledech,
- c) nemovité kulturní památky uvedené v ústředním seznamu kulturních památek ČR,
- d) objekty dotvářející charakter památkové zóny – tzv. objekty památkového zájmu, vyznačené v plánu památkové zóny,
- e) ostatní objekty v památkové zóně,
- f) veřejná a vyhrazená zeleň,
- g) části území památkové zóny A, B, C odstupňované podle památkového významu a vyznačené barevným rozlišením v plánu památkové zóny.

Další městské památkové zóny se na území ORP nevyskytují.

7.8.1.2 Další typy památkové ochrany území

Dále se v území ORP nachází vesnická památková zóna Telecí, která byla vyhlášena na základě Vyhlášky MK č. 413/2004 Sb. ze dne 24. června 2004 o prohlášení území s historickým prostředím ve vybraných obcích a jejich částech za památkové zóny a určení podmínek pro jejich ochranu v roce 2005.

7.9 Ochrana památek

7.9.1.1 Památky UNESCO

V řešeném území se nevyskytují.

7.9.1.2 Národní kulturní památka

Na území ORP se vyskytuje jedna národní kulturní památka dle §4 zákona č. 20/1987 Sb. o státní památkové péči, a to radnice v Poličce.

7.9.1.3 Nemovitá kulturní památka

Na území ORP se vyskytuje velké množství nemovitých kulturních památek zapsaných v Ústředním seznamu nemovitých kulturních památek. Dostupný výpis pro ORP Polička se nachází v Seznamu nemovitých kulturních památek (v aktuálním stavu ke dni 22. října 2008) – dostupný z:

<http://monumnet.npu.cz/pamfond/list.php?hledani=1&KrOk=Ok&HiZe=%C8&sNazS idOb=&Adresa=&Cdom=&Pamatka=&CiRejst=&Uz=&PrirUbytOd=3.5.1958&PrirUbytDo=16.12.2008&KodKr=53&KodOk=5303&Start=75>

7.9.1.4 Území archeologického zájmu

Z hlediska ochrany archeologických památek se v řešeném území nachází území s archeologickými nálezy ve smyslu zákona č. 20/1987 Sb., o státní památkové péči, v platném znění. Při náhodném nálezů archeologických prvků, musí být postupováno podle §22 a 23 zákona č. 20/1987 Sb., o státní památkové péči, ve znění pozdějších předpisů.

7.10 Ochrana technické infrastruktury

7.10.1 Koridoru technické infrastruktury

Řešeným územím neprochází žádný ropovod.

7.10.2 Pro zásobování vodou

(Zákon č. 274/2001 Sb., o vodovodech a kanalizacích)

7.10.2.1 Ochranné pásmo přívodního a zásobovacího řadu

Ochranné pásmo vodovodního řadu je následující:

- do průměru 500 mm včetně činí 1,5 m od vnějšího líce potrubí vodorovně na obě strany
- u průměru nad 500 mm činí 2,5 m od vnějšího líce potrubí vodorovně na obě strany. Zákon č. 274/2001 Sb., o vodovodech a kanalizacích.

7.10.2.2 Pro čištění odpadních vod

(Zákon č. 274/2001 Sb., o vodovodech a kanalizacích)

7.10.2.3 Ochranné pásmo ČOV

Návrh ochranné pásma čistírny odpadních vod je stanoven individuálně projektantem na základě technologie čištění a klimatických podmínek. Konkrétní vzdálenosti jsou vždy určeny podle důležitosti čistírny, velikosti, navrženého čistírenského procesu a typu okolní zástavby, především z hygienického hlediska. U převládajících větrů ve směru k bytové výstavbě se vzdálenosti prodlužují.

7.10.2.4 Ochranné pásmo kmenové stoky

ÚPD respektuje ochranné pásmo kanalizačních stok:

- do průměru 500 mm včetně činí 1,5 m od vnějšího líce potrubí vodorovně na obě strany
- u průměru nad 500 mm činí 2,5 m od vnějšího líce potrubí vodorovně na obě strany.

Zákon č. 274/2001 Sb., o vodovodech a kanalizacích.

7.10.2.5 Pro zásobování elektrickou energií

(Zákon 458/2000 Sb., o podmínkách podnikání a výkonu státní správy v energetických odvětvích)

Při řešení výstavby a realizaci veškerých záměrů v řešeném území bude nutné mimo jiné přihlídnout k ochranným pásmům elektroenergetických zařízení. Tato musí odpovídat zákonu č. 458 / 2000 Sb., kde § 46 stanovuje:

7.10.2.6 Ochranné pásmo nadzemního vedení

Ochranné pásmo nadzemního vedení je souvislý prostor vymezený svislými rovinami vedenými po obou stranách vedení ve vodorovné vzdálenosti měřené kolmo na vedení, která činí od krajního vodiče veden na obě jeho strany:

u napětí nad 1 kV do 35 kV včetně

- | | |
|----------------------------------|------|
| 1. pro vodiče bez izolace | 7 m, |
| 2. pro vodiče s izolací základní | 2 m, |
| 3. pro závěsná kabelová vedení | 1 m, |

7.10.2.7 Ochranné pásmo elektrické stanice

Toto ochranné pásmo je vymezeno svislými rovinami vedenými ve vodorovné vzdálenosti:

- u venkovních elektrických stanic a dále stanic s napětím větším jak 52 kV
- v budovách 20 m od oplocení nebo od vnějšího líce obvodového zdiva,
- u stožárových elektrických stanic s převodem napětí úrovně nad 1 kV a menším než 52 kV na úroveň nízkého napětí 7 m,
- u kompaktních a zděných elektrických stanic s převodem napětí úrovně nad 1 kV a menším než 52 kV na úroveň nízkého napětí 2 m
- u vestavěných elektrických stanic 1 m od obestavění.

V ochranném pásmu nadzemního a podzemního vedení, výroby elektřiny a elektrické stanice je zakázáno:

- zřizovat bez souhlasu vlastníka těchto zařízení stavby či umisťovat konstrukce a jiná podobná zařízení, jakož i uskladňovat hořlavé, nebo výbušné látky,
- provádět bez souhlasu jeho vlastníka zemní práce,
- provádět činnosti ohrožující vedení, spolehlivost a bezpečnost provozu těchto zařízení, nebo ohrozit život, zdraví či majetek osob,
- provádět činnosti, které by znemožňovaly nebo podstatně znesnadňovaly přístup k těmto zařízením.

V ochranném pásmu nadzemního vedení je zakázáno vysazovat chmelnice a nechávat růst porosty nad výšku 3 m.

V ochranném pásmu podzemního vedení je zakázáno vysazovat trvalé porosty a přejíždět vedení mechanizmy o celkové hmotnosti nad 6 t.

Pokud to technické a bezpečnostní podmínky umožňují a nedojde k ohrožení života, zdraví, nebo bezpečnosti osob, může provozovatel přenosové soustavy, nebo příslušný provozovatel distribuční soustavy udělit písemný souhlas s činností v ochranném pásmu. Souhlas není součástí stavebního řízení u stavebního úřadu a musí obsahovat podmínky, za kterých byl udělen.

Fyzické či právnické osoby zřizující zařízení napájená stejnosměrným proudem v bezprostřední blízkosti ochranného pásma s možností vzniku bludných proudů poškozujících podzemní vedení jsou povinny tyto skutečnosti oznámit provozovateli přenosové soustavy, nebo příslušnému provozovateli distribuční soustavy a provést opatření k jejich omezení.

Veškeré výjimky pro výstavbu plošných a podobných zařízení (parkoviště, hřiště apod.) nutno projednat se správcem sítě. U venkovního vedení NN se vzdálenosti od budov řídí příslušnými technickými normami (ČSN 33 3300/83).

Výjimky z ochranných pásem povoluje ministerstvo.

Ochranná pásma stanovená dle dosavadních předpisů a výjimky o ochranných pásmech udělené podle dosavadních předpisů zůstávají zachovány i po skončení účinnosti tohoto zákona.

7.10.3 Pro zásobování plynem

7.10.3.1 Ochranná pásma

Od 1. 1. 2001 platí zákon č. 458/2000 Sb., který pro plynárenská zařízení stanovuje ochranná pásma, sloužící k zajištění jejich bezpečného a spolehlivého provozu. Ochranným pásmem se rozumí souvislý prostor v bezprostřední blízkosti plynárenského zařízení vymezený svislými rovinami vedenými ve vodorovné vzdálenosti od jeho půdorysu, která činí:

- u ostatních plynovodů a plynovodních přípojek na obě strany od půdorysu 4 m,
- u technologických objektů na všechny strany od půdorysu 4 m,
- ve zvláštních případech může ministerstvo stanovit rozsah ochranných pásem až na 200 m
- v lesních průsecích udržuje provozovatel přepravní soustavy nebo provozovatel příslušné distribuční soustavy na vlastní náklad volný pruh pozemků na obě strany od osy plynovodu v šířce 2 m

vlastníci či uživatelé dotčených nemovitostí jsou povinni jim tuto činnost umožnit.

Před platností výše uvedeného zákona, t. j. od 1. 1. 1995 do 31. 12. 2000 byl v platnosti zákon č. 222/1994 Sb., který stanovoval šířky ochranných pásem takto:

- u plynovodů a přípojek do průměru 200 mm včetně 4 m,
- od průměru 200 mm do 500 mm včetně 8 m,
- nad průměr 500 mm 12 m.

7.10.3.2 Bezpečnostní pásma

Zákon č.458/2000 Sb., stanovuje kromě pásem ochranných ještě pásma bezpečnostní, která jsou určena k zamezení nebo zmírnění účinků případných havárií plynových zařízení a k ochraně života, zdraví a majetku osob. Bezpečnostním pásmem se rozumí prostor vymezený vodorovnou vzdáleností od půdorysu plynového zařízení, kolmo na jeho obrys:

- regulační stanice vysokotlaké 10 m,
- regulační stanice velmi vysokotlaké 20 m,
- vysokotlaké plynovody do DN 100 mm 15 m,
- do DN 250 mm 20 m,
- nad DN 250 mm 40 m,
- velmi vysokotlaké plynovody do DN 300 mm 100 m,
- do DN 500 mm 150 m,
- nad DN 500 mm 200 m.

Před platností výše uvedeného zákona, t. j. od 1. 1. 1995 do 31. 12. 2000 byl v platnosti zákon č. 222/1994 Sb., v němž šířky bezpečnostních pásem byly stanoveny ve stejných hodnotách jako v zákoně č. 458/2000 Sb.

7.10.4 Pro zásobování teplem

7.10.4.1 Ochranné pásmo výroby tepla

Ochranné pásmo výroby tepla se stanoví na základě zákona 458/2000 Sb., o podmínkách podnikání a výkonu státní správy v energetických odvětvích.

7.10.4.2 Ochranné pásmo tepelného přivaděče včetně rozdělovací stanice

Od 1. 1. 2001 platí zákon č. 458/2000 Sb., který stanovuje ochranná pásma zařízení pro výrobu či rozvod tepelné energie, což je souvislý prostor v bezprostřední blízkosti tohoto zařízení, určený k zajištění jeho spolehlivého provozu a ochraně života, zdraví, a majetku osob.

Šířka ochranných pásem je vymezena svislými rovinami vedenými po obou stranách zařízení na výrobu či rozvod tepelné energie ve vodorovné vzdálenosti měřené kolmo k tomuto zařízení, která činí 2,5 m.

7.11 Pro přenos informací

Ochranná pásma jsou dána zákonem o elektronických komunikacích č.127/05 Sb., ve znění: ochranné pásmo podzemního komunikačního vedení činí 1,5m po stranách krajního vedení po celé délce trasy

- kruhová ochranná pásma kolem objektů vysílačů o poloměru 500 m
- kruhová ochranná pásma okolo TV převaděčů o poloměru 30 m

Výšková ochranná pásma RR směrového spoje jsou vyhlašována individuálně. Parametry těchto ochranných pásem, rozsah omezení a podmínky ochrany stanoví na návrh vlastníka těchto zařízení a spojů příslušný stavební úřad.

Ochranné pásmo dálkového optického kabelu činí 1,5m na obě strany od půdorysu kabelu.

7.12 Ochrana dopravní infrastruktury

7.12.1 Pozemní komunikace

(Zákon 13/1997 Sb., o pozemních komunikacích)

7.12.1.1 Ochranné pásmo dálnice, rychlostní silnice

V řešeném území se nevyskytuje.

7.12.1.2 Ochranné pásmo silnice I. třídy

Mimo souvisle zastavěnou část obce je stanoveno v souladu se zněním zákona č. 13/1997 Sb. (§30), O pozemních komunikacích, silniční ochranné pásmo, z něhož vyplývá vzdálenost pásma od osy vozovky silnice I. třídy - 50 m.

7.12.1.3 Ochranné pásmo silnice II. třídy nebo III. třídy

Mimo souvisle zastavěnou část obce je stanoveno v souladu se zněním zákona č. 13/1997 Sb. (§30), O pozemních komunikacích, silniční ochranné pásmo, z něhož vyplývá vzdálenost pásma od osy vozovky silnice II. třídy a III. třídy - 15 m.

7.12.1.4 Rozhledové pole úrovňových křižovatek pozemních komunikací

V rozhledovém poli nesmí být nic, co by ztěžovalo rozhled. Zejména nesmí být v rozhledovém poli vysazovány stromy a keře, zřizovány zídky a ploty, uskladňovat posypové, stavební a jiné hmoty a provádět jakékoliv zemní úpravy, pokud by pro rozhled nepříznivě zasahovaly do výše větší než 0,9 m nad vozovkou. Rozhled nesmí být omezován ani stavbami jakéhokoliv určení.

7.12.2 Dráhy

(Zákona č. 266/1994Sb. o drahách)

7.12.2.1 Ochranné pásmo železnice celostátní vysokorychlostní

V řešeném území se nevyskytují.

7.12.2.2 Ochranné pásmo železnice celostátní, regionální

Ochranné pásmo je stanoveno dle zákona č. 266/1994Sb. „o drahách“, a to ve vzdálenosti 60 m od osy krajní koleje.

7.12.2.3 Ochranné pásmo vlečky

Ochranné pásmo je stanoveno dle zákona č. 266/1994Sb. „o drahách“, a to ve vzdálenosti 60 m od osy krajní koleje.

7.12.3 Letiště

V řešeném území se nevyskytují.

7.12.4 Vodní cesty

V řešeném území není žádná vodní cesta.

7.13 Zvláštní zájmy – obrana státu

Řešení požadavků ochrany obyvatelstva v územním plánování se řídí vyhláškou Ministerstva vnitra č. 380, zveřejněnou ve Sbírce zákonů v části 133 dne 22. 8. 2002.

Výstavba sídlišť, občanských staveb, staveb pro průmyslovou výrobu, zemědělských staveb, skladů apod. se musí řídit s ohledem na požadavky dotčených orgánů na úseku ochrany obyvatelstva.

Pro plánovanou výstavbu je potřeba zajistit dostatečnou vzdálenost průmyslových zón od ploch hromadného ubytování obyvatelstva. Objekty, ve kterých se budou provozovat a skladovat nebezpečné látky v průmyslových zónách umísťovat tak, aby v případě mimořádné události či teroristického útoku nedošlo k ohrožení obyvatelstva v prostorech hromadného ubytování. Nově plánované komunikace, po kterých se předpokládá přeprava nebezpečných látek plánovat jako obchvaty zón pro obyvatelstvo.

Při zpracování jakékoliv ÚPD je třeba respektovat Havarijní plán Pardubického kraje pro určenou obec Polička a Krizového Pardubického plánu kraje (rozpracovaný pro území ORP Polička).

8 Přehled a charakteristika záměrů v území

V řešeném území ORP Polička nejsou v současnosti žádné záměry s regionálním či nadregionálním dopadem, které by byly promítnutelné do tzv. karet záměrů.

9 Okruhy problémů k řešení (hlavní témata regionu)

Na základě rozboru stavu území a jako výsledek dalších analytických prací byly stanoveny hlavní okruhy problémů a následně byly zapracovány do tzv. hlavních témat regionu. Identifikováno bylo 11 hlavních témat regionu ORP:

1. Vybavenost území dostatečnou a kapacitní technickou infrastrukturou v oblasti vodního hospodářství a odkanalizování území vč. napojení na ČOV;
2. Kvalita silnic III. třídy a místních komunikací;
3. Disparita v dostupnosti území hromadnou dopravou;
4. Dostupnost občanské vybavenosti pro všechny obyvatele regionu;
5. Zachovalost krajinného rázu;
6. Nevýhodné podmínky v oblasti zaměstnanosti a pracovních příležitostí v regionu vč. vývoje mezd;
7. Gradient rozvoje turistického ruchu (rozvoj ekoturistiky, agroturistiky apod.);
8. Vývoj počtu obyvatel a jejich věková struktura;
9. Absorpční kapacita regionu v oblasti získávání finančních zdrojů pro rozvoj obcí;
10. Existence a další vznik brownfields;
11. Kvalita a kapacita zásobení obcí energiemi.

9.1 Vybavenost území dostatečnou a kapacitní technickou infrastrukturou v oblasti vodního hospodářství a odkanalizování území vč. napojení na ČOV

Region je díky své pozici vcelku dobře zásoben vodou. Bohužel jednotlivé vodovody netvoří (až na výjimky) rozsáhlejší síť, která by mohla v případě problémů s jednotlivými vrty alespoň částečně substituovat dodávku vody do obcí. I přes všeobecně dobré zásobování pitnou vodou se však v území nacházejí obce, které své zásobování charakterizují jako nevyhovující.

Kanalizační soustava není v regionu ORP dosud plně rozvinuta. Vyhovující je pouze v 1 obci a většina obcí v území kanalizaci vůbec nemá. Na ČOV je adekvátně napojena rovněž jen jedna obec. V řadě sídel je vybudována pouze kanalizace dešťová a ze zkušenosti lze předpokládat, že je provedeno velké množství černých přípojek, jimiž se do vodních toků dostávají splaškové vody. Splaškovou kanalizaci má v regionu vybudováno pouze 12 % sídel a pouze 1 sídlo v regionu její stav považuje za vyhovující! ČOV se v regionu nacházejí pouze 3 - v Širokém Dole, Poličce a Bystrém u Poličky. Z hlediska péče o odpadní vody lze tedy region charakterizovat jako zcela nevyhovující. Vzhledem k tomu, že napojení obyvatel na kanalizaci s ČOV je jedním z limitů rozvoje území (a to ve všech pilířích udržitelnosti), je třeba věnovat této problematice maximální pozornost, a to zejména s ohledem na skutečnost, že region ORP leží na evropském rozvodí.

9.2 Kvalita silnic III. třídy a místních komunikací

Stejně tak jako celkové dopravní napojení regionu ORP bylo vyhodnoceno jako poměrně problematické, dopravní napojení a kvalita komunikací nižšího řádu (silnice 3. třídy a místní komunikace) je v celé řadě míst regionu ORP problematická. Zejména obce v odlehlejší poloze od regionálního centra ORP nemají adekvátní dopravní napojení. Přitom dopravní dostupnost obcí je jedním z nejdůležitějších prvků jak pro život místního obyvatelstva, tak možnosti rozvoje podnikatelských aktivit v obcích. Kvalitu dopravního napojení všech obcí v rámci ORP bude třeba v budoucnu důkladně sledovat.

9.3 Disparita v dostupnosti území hromadnou dopravou

Vedle dopravní dostupnosti obcí je dále třeba sledovat možnosti obsluhy území veřejnou dopravou. S výjimkou Poličky, kde funguje systém městské hromadné dopravy, žádná další obec v rámci ORP vlastní městskou hromadnou dopravu neprovozuje. V území ORP funguje jedna regionální železniční trať a systém místní autobusové dopravy. Obce sice převážně nevnímají obsluhu hromadnou dopravou jako nedostatečnou, nicméně četnost spojů je v řadě míst relativně nízká. Nedostatečná je obsluha obcí v odlehlejších částech území. Přitom zajištění dostatečné a kvalitní veřejné dopravy nejen stabilizuje místní obyvatelstvo a má vliv na místní podnikatelské aktivity, ale rovněž zabraňuje sociálnímu vyloučení zejména starých a zdravotně postižených osob.

9.4 Dostupnost občanské vybavenosti pro všechny obyvatele regionu

Jako problém identifikovalo nedostatečnou občanskou vybavenost 9 obcí (tj téměř polovina ve sledovaném území), což byl jeden z nečastěji se opakujících problémů v obcích. Mezi základní občanskou vybavenost a služby, u kterých je vhodné sledovat jejich dostupnost patří obchod se základními potravinami, dále dostupnost základní zdravotní péče a dostupnost základní resp. mateřské školy. Stav v regionu ORP je výrazně nevyvážený a mění se prakticky od obce k obci. I když ovlivnění umístění občanské vybavenosti plánovacími nástroji je velmi obtížné (a ovlivnění nástroji územního plánování prakticky nemožné), je žádoucí tento segment alespoň sledovat a vyhodnocovat, event. hledat na úrovni veřejné správy a samosprávy obcí možnosti pro pozitivní ovlivňování situace.

9.5 Zachovalost krajinného rázu

Zachovalost krajinného rázu je jedním ze základních bohatství regionu Polička, který je velmi odlehlý a méně dopravně obslužený i méně lidnatý a proto si zachoval relativně původní strukturu vnitřních částí sídel i strukturu krajiny spíše přírodní méně člověkem využívané. Části regionu jako jsou okolí Svojanova s údolím Křetínky, Trpín, dále Nedvězí, Telecí (dříve vesnice roku) a Březin a údolím Svratky jsou území vyjíměčně zachovalá a s vysokou ekologickou stabilitou a kulturně historickou hodnotou, která v budoucnosti budou mít význam z hlediska zachování krajiny a otevření možností pro ekoturistiku a rodinnou rekreaci. Krajinný ráz totiž není dán pouze počtem chráněných prvků přírody, krajiny, nebo památek v území, ale také harmonií měřítek, využitím prostoru a sladěním činností v přírodě s činnostmi člověka.

9.6 Nevýhodné podmínky v oblasti zaměstnanosti a pracovních příležitostí v regionu vč. vývoje mezd

Vzhledem k nízkému počtu větších podniků v regionu ORP není velká konkurence na trhu práce jako v sousedním regionu Svitavska a tak není dostatečný tlak na růst mezd a příjmů domácností. Průměrné mzdy v regionu jsou tak značně podhodnoceny oproti průměru Pardubického kraje, což je destimulační pro současné zaměstnance. Tato situace podporuje v současnosti omezení na trhu práce a vylidňování regionu, zejména od mladých obyvatel, kteří odcházejí nejen za možnostmi, ale i za většími příjmy do větších sídel, kde je jejich práce doceněna a mají možnost svou kupní sílu využít. Je třeba sledovat možnosti vývoje podpory pro konkurenceschopnost v rámci stávajících programů a podporovat zejména drobnou a různorodou pohostinskou, řemeslnou a zemědělskou činnost, tak aby byli do oblasti přitaženi zejména mladí vysokoškolští absolventi. To podpoří rozvoj vlastního školství v regionu (detašovaná pracoviště škol) a uplatnění na trhu práce a samozřejmě posílení komunikačních sítí, zejména internetu, telefonu a vlakové dopravy.

9.7 Gradient rozvoje turistického ruchu (rozvoj ekoturistiky, agroturistiky apod.)

Jednou z příležitostí pro rozvoj regionu ORP je zmiňována atraktivita pro cestovní ruch. Zároveň je však připomínáno, že v oblasti cestovního ruchu, ale i rekreace není dostatečně rozvinuta příslušná nutná infrastruktura. Většina obcí nabízí atraktivitu pro cestovní ruch pouze lokálního významu. Z pohledu rekreace je možné uvažovat o využití tras pěší turistiky a cykloturistiky, event. zimních lyžařských tras, případně možností letního venkovního koupání.

Pro region by bylo přínosné podpořit rozvoj rekreace a turistického ruchu založeného na dosud zachovaném krajinném rázu, dobrém životním prostředí a klidu v území. Podpořit by se měla zejména ekoturistika, agroturistika a ekoagroturistika.

9.8 Vývoj počtu obyvatel a jejich věková struktura

Území ORP Polička z hlediska demografie a sídelní struktury je hodnoceno jako mírně problémové (viz. publikace Regionální rozdíly v demografickém, sociálním a ekonomickém vývoji Pardubického kraje v letech 2000 až 2005, ČSÚ 2006), nacházející se na „nejproblémovější“ jihovýchodní části kraje.

ORP Polička je populačně slabý region se slabším regionálním jádrem v podobě města Polička a subregionálním jádrem Bystré. Na mikroregionální úrovni je region v zásadě uzavřený s mírným přesahem přes jižní hranice regionu.

Region vykazuje rovnoměrnou sídelní strukturu převážně malých obcí (většina obcí do 1000 obyvatel). Koncentrace osídlení obcí ORP Polička je ve srovnání s krajem rovnoměrnější. Region vykazuje v zásadě stabilní, případně mírně klesající, populační vývoj bez výraznějším extrémů, což lze ve vazbě na současný demografický vývoj a na nižší exponovanost území hodnotit pozitivně.

Během krátkodobého výhledu, v případě, že nebudou do regionu lokalizovány silné aktivity, nelze očekávat výrazný nárůst regionálního významu střediska ani celého regionu.

9.9 Absorpční kapacita regionu v oblasti získávání finančních zdrojů pro rozvoj obcí

Absorpční kapacita obcí v oblasti zdrojů na regionální – krajské úrovni je dostatečná, na státní úrovni je již jen dostatečná a k čerpání finančních zdrojů z EU a ES se dostala jen malá část obcí a měst v regionu. Díky malé absorpční schopnosti do regionu nejsou čerpány finance nejen na podporu konkurenceschopnosti, ale i na technickou pomoc a management získávání dalších finančních zdrojů. V území např. nefungují občanské ani ekoporadny, není zajištěna síť zpracovatelů grantových nabídek a dostatečně není připravena plánovací struktura pro tak zásadní síť infrastruktury, jako je kanalizační síť a její napojení na ČOV v regionu, podobně je tomu i s vodovody. Je nutné čerpání ze zdrojů fondu OPVK funkčního nyní pod MŠMT, tak aby vznikly znalostní a podpůrné struktury pro čerpání Evropských i jiných fondů.

9.10 Existence a další vznik brownfields

Problematika dříve urbanizovaných a dnes opuštěných nebo podinvestovaných ploch neboli brownfields je tématem veřejné správy a rozvoje v mnoha územích. Postupující restrukturalizace hospodářské základny a procesy postindustrializace naší současnosti dávají vzniknout celé řadě takovýchto opuštěných prostorů. V územích, která mají mírně periferní nebo dokonce periferní polohu (tak jako právě území ORP Polička – viz sociogeografická regionalizace ČR dle prof. Hampla) jsou pak ohrožena vznikem nevyužitých a nevyužitelných lokalit mnohem více než lokality v centrálních polohách (v zázemí velkých měst nebo při koridorech nadřazené dopravní infrastruktury). Problém s brownfields je vnímám ve 13 k.ú. z 29 sledovaných tj. téměř na 45% řešeného území.

Úkolem všech složek veřejné správy (ať již samosprávy či státní správy) v území řešeného ORP by mělo být řešení revitalizace (znovuvyužití/znovuoživení) již existujících brownfields a zabránění vzniku dalších.

9.11 Kvalita a kapacita zásobení obcí energiemi

Z hlediska zásobování energiemi je situace v regionu ORP velmi složitá. Vzhledem k přírodním podmínkám a odlehlosti regionu od větších center, ale i jakýchkoliv koridorů, je místní infrastruktura podinvestovaná a může se stát brzdou rozvoje regionu. Některé odlehlější obce regionu si již dnes stěžují na časté výpadky proudu a na nízkou kapacitu el. sítě.

Rovněž zásobování plynem, jako relativně čistým palivem pro vytápění, je dostupné pouze v menší části regionu (v 8 obcích plyn není vůbec zaveden). Systém CZT je v regionu zaveden pouze v Poličce. Jeho další rozšíření v regionu se však nejeví jako příliš účelné.

Systém nakládání s odpady je v regionu funkční. Při průzkumech v terénu nebyly zaznamenány žádné větší problémy.

Co se týče telekomunikací, tak lze jen opakovat výše vyřčené - v regionu jsou sice dostupné služby mobilních operátorů, poskytovatelů telefonních a internetových služeb, avšak vzhledem k členitosti území a relativní odlehlosti regionu není zaručen příjem požadovaných signálů na celém území ORP. Relativním specifickým je nulové vybavení regionu kabelovou televizí. Tento nedostatek však vzhledem k dostupnosti satelitního vysílání není větším problémem.

10 Přehled problémů jednotlivých obcí ORP určených k řešení v rámci následně zpracovávané ÚPD a dalších dokumentací

Borová u Poličky

- Potřeba řešit odkanalizování sídla, vč. likvidace odpadních vod, protože v sídle chybí kanalizační síť
- Řešit zkvalitnění veřejného osvětlení v sídle
- Řešit kvalitu místních komunikací
- Řešit problematiku cyklostezek

Březiny u Poličky

- Řešit problematiku brownfields v sídle – nové funkční využití příp. návrh na demolice
- Řešit kapacitní napojení sídla na elektrorozvody
- Řešit kapacitní a kvalitní vodovodní síť v sídle
- Potřeba řešit odkanalizování sídla, vč. likvidace odpadních vod, protože v sídle chybí kanalizační síť
- Zvážit možnost zavedení plynu do obce
- Řešit posílení signálu TV do sídla
- Řešit zkvalitnění místních komunikací
- Navrhnout nové rozvojové lokality v sídle

Bystré u Poličky

k.ú. Bystré u Poličky

- Řešit problematiku brownfields v sídle – nové funkční využití příp. návrh na demolice
- Řešit nutnost zkvalitnění kanalizační sítě v sídle
- Řešit napojení obce na nadřazenou dopravní infrastrukturu
- Řešit zkvalitnění místních komunikací

k.ú. Hamry nad Křetínkou

- Řešit problematiku brownfields v sídle – nové funkční využití příp. návrh na demolice
- Řešit kapacitní a kvalitní vodovodní síť v sídle
- Potřeba řešit odkanalizování sídla, vč. likvidace odpadních vod, protože v sídle chybí kanalizační síť
- Zvážit možnost zavedení plynu do obce
- Řešit zkvalitnění veřejného osvětlení v sídle
- Řešit zkvalitnění telekomunikací v obci vč. napojení obce na internet
- Řešit zkvalitnění obsluhy obce veřejnou hromadnou dopravou (autobus)
- Řešit zkvalitnění místních komunikací
- Řešit napojení obce na nadřazenou dopravní infrastrukturu
- Řešit problematiku zimní údržby komunikací II. Třídy
- Řešit problematiku cyklostezek

Hartmanice u Poličky

- Řešit problematiku brownfields v sídle – nové funkční využití příp. návrh na demolice
- Potřeba řešit odkanalizování sídla, vč. likvidace odpadních vod, protože v sídle chybí kanalizační síť
- Řešit kapacitní napojení sídla na elektrorozvody
- Řešit zkvalitnění telekomunikací v sídle
- Řešit napojení obce na nadřazenou dopravní infrastrukturu

Jedlová u Poličky

- **Řešit problematiku brownfields v sídle** – nové funkční využití příp. návrh na demolice
- Navrhnout veřejný prostor v sídle (jako místa pro setkávání místní komunity)
- Navrhnout plochy pro rozvoj občanské vybavenosti – obchod
- Řešit kapacitní a kvalitní vodovodní síť v sídle
- **Potřeba řešit odkanalizování sídla, vč. likvidace odpadních vod, protože v sídle chybí kanalizační síť**
- Řešit napojení obce na nadřazenou dopravní infrastrukturu
- Řešit zkvalitnění místních komunikací
- Řešit zkvalitnění obsluhy obce veřejnou hromadnou dopravou

Kamenec u Poličky

- **Řešit problematiku brownfields v sídle** – nové funkční využití příp. návrh na demolice
- Navrhnout doplnění chodníků v sídle
- **Potřeba řešit odkanalizování sídla, vč. likvidace odpadních vod, protože v sídle chybí kanalizační síť**
- Řešit zkvalitnění napojení obce na internet
- Navrhnout zkvalitnění veřejného osvětlení v sídle
- Řešit zkvalitnění místních komunikací
- Navrhnout dostatečné parkovací plochy v sídle

Korouhev

- **Řešit problematiku brownfields v sídle** – nové funkční využití příp. návrh na demolice
- Navrhnout doplnění chodníků v sídle
- Navrhnout opatření pro rozvoj turistiky
- **Potřeba řešit odkanalizování sídla, vč. likvidace odpadních vod, protože v sídle chybí kanalizační síť**
- Řešit zkvalitnění veřejného osvětlení v sídle
- Řešit kapacitní napojení sídla na elektrorozvody
- Řešit zkvalitnění místních komunikací
- Řešit zkvalitnění TV signálu v sídle
- Řešit problematiku cyklostezek

Květná

- **Řešit problematiku brownfields v sídle** – nové funkční využití příp. návrh na demolice
- **Potřeba řešit odkanalizování sídla, vč.** likvidace odpadních vod, protože v sídle chybí kanalizační síť
- Zvážit možnost zavedení plynu do obce
- Řešit zkvalitnění místních komunikací
- Řešit zkvalitnění TV signálu v sídle

Nedvězí u Poličky

- Řešit doplnění a zkvalitnění chodníků v sídle
- **Potřeba řešit odkanalizování sídla, vč.** likvidace odpadních vod, protože v sídle chybí kanalizační síť
- Řešit kapacitní napojení sídla na elektrorozvody
- Řešit zkvalitnění telekomunikací v sídle
- Řešit napojení obce na nadřazenou dopravní infrastrukturu
- Řešit zkvalitnění místních komunikací
- Řešit problematiku cyklostezek

Oldřiš u Poličky

- **Potřeba řešit odkanalizování sídla, vč.** likvidace odpadních vod, protože v sídle chybí kanalizační síť
- Řešit zkvalitnění veřejného osvětlení v sídle
- Řešit zkvalitnění TV signálu v sídle
- Řešit zkvalitnění napojení obce na internet
- Řešit napojení obce na nadřazenou dopravní infrastrukturu
- Řešit zkvalitnění místních komunikací
- Řešit zkvalitnění obsluhy obce veřejnou hromadnou dopravou vč. doplnění zastávek HD

Polička

k.ú. Lezník

- **Řešit problematiku brownfields v sídle** – nové funkční využití příp. návrh na demolice
- **Potřeba řešit odkanalizování sídla, vč.** likvidace odpadních vod, protože v sídle chybí kanalizační síť
- Zvážit možnost zavedení plynu do obce
- Řešit zkvalitnění napojení obce na internet
- Řešit zkvalitnění TV signálu a signálu mobilních operátorů v sídle
- Řešit zkvalitnění místních komunikací
- Řešit bezpečnostní opatření na silnici II. Třídy v zastavěné části sídla

k.ú. Modřec

- **Řešit problematiku brownfields v sídle** – nové funkční využití příp. návrh na demolice
- **Potřeba řešit odkanalizování sídla, vč.** likvidace odpadních vod, protože v sídle chybí kanalizační síť
- Řešit kapacitní napojení sídla na elektrorozvody
- Zvážit možnost zavedení plynu do obce
- Řešit zkvalitnění napojení obce na internet
- Řešit zkvalitnění signálu mobilních operátorů v sídle
- Řešit zkvalitnění TV signálu v sídle
- Řešit zkvalitnění místních komunikací
- Řešit napojení obce na nadřazenou dopravní infrastrukturu
- Řešit zkvalitnění obsluhy obce veřejnou hromadnou dopravou
- Řešit problematiku cyklostezek

k.ú. Polička

- Vytvořit podmínky pro rozvoj podnikání a vznik pracovních příležitostí
- Řešit dostupnost pozemků pro bydlení
- Řešit možnosti pro rekreaci všech věkových skupin obyvatelstva – dětí, maminek s malými dětmi, seniorů ...
- Zlepšit kvalitu místních komunikací

k.ú. Strítež u Poličky

- **Potřeba řešit odkanalizování sídla, vč.** likvidace odpadních vod, protože v sídle chybí kanalizační síť
- Zvážit možnost zavedení plynu do obce
- Řešit zkvalitnění telekomunikací v obci vč. napojení obce na internet
- Řešit zkvalitnění TV signálu a signálu mobilních operátorů v sídle
- Řešit napojení obce na nadřazenou dopravní infrastrukturu
- Řešit zkvalitnění místních komunikací

Pomezí

- **Řešit problematiku brownfields v sídle** – nové funkční využití příp. návrh na demolice
- **Potřeba řešit odkanalizování sídla, vč.** likvidace odpadních vod, protože v sídle chybí kanalizační síť
- Navrhnout veřejný prostor v sídle (jako místa pro setkávání místní komunity)
- Řešit kapacitní a kvalitní vodovodní síť v sídle
- Řešit kapacitní napojení sídla na elektrorozvody
- Řešit zkvalitnění TV signálu a signálu mobilních operátorů v sídle
- Řešit problematiku cyklostezek
- Řešit zkvalitnění místních komunikací

Pustá Kamenice

- Navrhnout veřejný prostor v sídle (jako místa pro setkávání místní komunity)
- Řešit doplnění a zkvalitnění chodníků v sídle
- Navrhnout rozvojové plochy pro občanskou vybavenost – zejm. obchod
- **Řešit problematiku brownfields v sídle** – nové funkční využití příp. návrh na demolice
- **Potřeba řešit odkanalizování sídla, vč.** likvidace odpadních vod, protože v sídle chybí kanalizační síť
- Řešit kapacitní napojení sídla na elektrorozvody
- Řešit zkvalitnění telekomunikací v obci
- Řešit zkvalitnění TV signálu a signálu mobilních operátorů v sídle
- Řešit problematiku cyklostezek
- Řešit zkvalitnění místních komunikací

Pustá Rybná

- **Řešit problematiku brownfields v sídle** – nové funkční využití příp. návrh na demolice
- **Potřeba řešit odkanalizování sídla, vč.** likvidace odpadních vod, protože v sídle chybí kanalizační síť
- Zvážit možnost zavedení plynu do obce
- Řešit zkvalitnění TV signálu a signálu mobilních operátorů v sídle
- Řešit problematiku nakládání s nebezpečným odpadem
- Řešit problematiku cyklostezek

Sádek u Poličky

- Navrhnout nové rozvojové plochy pro funkci bydlení
- **Potřeba řešit odkanalizování sídla, vč.** likvidace odpadních vod, protože v sídle chybí kanalizační síť
- Řešit kapacitní a kvalitní vodovodní síť v sídle
- Řešit dostupnost zastávek HD
- Řešit zkvalitnění místních komunikací
- Řešit zkvalitnění obsluhy obce veřejnou hromadnou dopravou

Stašov

- **Řešit problematiku brownfields v sídle** – nové funkční využití příp. návrh na demolice
- **Potřeba řešit odkanalizování sídla, vč.** likvidace odpadních vod, protože v sídle chybí kanalizační síť
- Řešit kapacitní napojení sídla na elektrorozvody
- Zvážit možnost zavedení plynu do obce
- Řešit zkvalitnění veřejného osvětlení v sídle
- Řešit zkvalitnění signálu mobilních operátorů v obci
- Řešit zkvalitnění místních komunikací

Svojanov

- **Potřeba řešit odkanalizování sídla, vč.** likvidace odpadních vod, protože v sídle chybí kanalizační síť
- Řešit zkvalitnění telekomunikací v obci vč. napojení obce na internet
- Řešit zkvalitnění TV signálu a signálu mobilních operátorů v sídle
- Řešit napojení obce na nadřazenou dopravní infrastrukturu
- Řešit zkvalitnění obsluhy obce veřejnou hromadnou dopravou
- Řešit problematiku zimní údržby komunikací

Široký Důl

- **Řešit problematiku brownfields v sídle** – nové funkční využití příp. návrh na demolice
- Řešit kapacitní napojení sídla na elektrorozvody
- Řešit zkvalitnění veřejného osvětlení v sídle
- Řešit zkvalitnění TV signálu a signálu mobilních operátorů v sídle
- Řešit problematiku svozu nebezpečného odpadu ze sídla
- Řešit napojení obce na nadřazenou dopravní infrastrukturu
- Řešit zkvalitnění obsluhy obce veřejnou hromadnou dopravou
- Řešit problematiku cyklostezek

Telecí

- Řešit doplnění a zkvalitnění chodníků v sídle
- **Potřeba řešit odkanalizování sídla, vč.** likvidace odpadních vod, protože v sídle chybí kanalizační síť
- Řešit kapacitní napojení sídla na elektrorozvody
- Řešit zkvalitnění signálu mobilních operátorů v sídle
- Řešit problematiku tříděného odpadu v sídle
- Řešit problematiku cyklostezek
- Řešit zkvalitnění místních komunikací

Trpín

k.ú. Trpín

- **Řešit problematiku brownfields v sídle** – nové funkční využití příp. návrh na demolice
- Navrhnout veřejný prostor v sídle (jako místa pro setkávání místní komunity)
- **Potřeba řešit odkanalizování sídla, vč.** likvidace odpadních vod, protože v sídle chybí kanalizační síť
- Řešit zkvalitnění signálu mobilních operátorů v sídle
- Řešit napojení obce na nadřazenou dopravní infrastrukturu
- Řešit zkvalitnění místních komunikací
- Řešit problematiku cyklostezek

k.ú. Hlásnice

- **Řešit problematiku brownfields v sídle** – nové funkční využití příp. návrh na demolice
- Potřeba řešit odkanalizování sídla vč. likvidace odpadních vod, protože v sídle chybí kanalizační síť
- Řešit zkvalitnění telekomunikací v obci
- Řešit zkvalitnění TV signálu a signálu mobilních operátorů v sídle
- Řešit napojení obce na nadřazenou dopravní infrastrukturu