

Územní plán Bystré

Návrh

Sešit II. Odůvodnění

červenec 2013



OBSAH DOKUMENTACE

OBSAH DOKUMENTACE	2
C.0 IDENTIFIKAČNÍ ÚDAJE	4
C.0.1 OBJEDNATEL	4
C.0.2 ZHOTOVITEL.....	4
C.0.2.1. AUTORSKÝ KOLEKTIV	4
SEZNAM ZKRATEK	5
C.1 VYHODNOCENÍ SOULADU S POLITIKOU ÚZEMNÍHO ROZVOJE A ÚZEMNĚ PLÁNOVACÍ DOKUMENTACÍ VYDANOU KRAJEM	7
C.1.1 SOULAD S POLITIKOU ÚZEMNÍHO ROZVOJE ČR	7
C.1.2. SOULAD SE ZÁSADAMI ÚZEMNÍHO ROZVOJE PARDUBICKÉHO KRAJE	8
C.2 VYHODNOCENÍ KOORDINACE VYUŽÍVÁNÍ ÚZEMÍ Z HLEDISKA ŠIRŠÍCH VZTAHŮ	13
C.2.1 ZÁKLADNÍ ÚDAJE.....	13
C.2.2 POSTAVENÍ MĚSTA V SYSTÉMU OSÍDLENÍ, ŠIRŠÍ VZTAHY, ZÁJMOVÉ ÚZEMÍ.....	13
C.2.3 VLV NA NAVAZUJÍCÍ ÚZEMÍ, POTŘEBA KOORDINACE	14
C.3 VYHODNOCENÍ SOULADU S CÍLI A ÚKOLY ÚZEMNÍHO PLÁNOVÁNÍ, ZEJMÉNA S POŽADAVKY NA OCHRANU ARCHITEKTONICKÝCH A URBANISTICKÝCH HODNOT V ÚZEMÍ A POŽADAVKY NA OCHRANU NEZASTAVĚNÉHO ÚZEMÍ.....	15
C.3.1. OCHRANA ARCHITEKTONICKÝCH A URBANISTICKÝCH HODNOT	15
C.4 VYHODNOCENÍ SOULADU S POŽADAVKY STAVEBNÍHO ZÁKONA A JEHO PROVÁDĚCÍCH PRÁVNÍCH PŘEDPISŮ	17
C.5 VYHODNOCENÍ SOULADU S POŽADAVKY ZVLÁŠTNÍCH PRÁVNÍCH PŘEDPISŮ A SE STANOVISKY DOTČENÝCH ORGÁNŮ PODLE ZVLÁŠTNÍCH PRÁVNÍCH PŘEDPISŮ, POPŘÍPADĚ S VÝSLEDKEM ŘEŠENÍ ROZPORŮ .	17
C.6 VYHODNOCENÍ SPLNĚNÍ POŽADAVKŮ ZADÁNÍ.....	17
C.7 VÝČET ZÁLEŽITOSTÍ NADMÍSTNÍHO VÝZNAMU, KTERÉ NEJSOU ŘEŠENY V ZÁSADÁCH ÚZEMNÍHO ROZVOJE (§ 43 ODS. 1 STAVEBNÍHO ZÁKONA), S ODŮVODNĚNÍM POTŘEBY JEJICH VYMEZENÍ.....	25
C.8 KOMPLEXNÍ ZDŮVODNĚNÍ PŘIJATÉHO ŘEŠENÍ, VČETNĚ VYHODNOCENÍ PŘEDPOKLÁDANÝCH DŮSLEDKŮ TOHOTO ŘEŠENÍ, ZEJMÉNA VE VZTAHU K ROZBORU UDRŽITELNÉHO ROZVOJE ÚZEMÍ.....	26
C.8.1 POPIS URBANISTICKÉ STRUKTURY ÚZEMÍ	26
C.8.2 VÝVOJ POČTU OBYVATEL	28
C.8.3 NÁVRH URBANISTICKÉ KONCEPCE	30
C.8.3.1 PLOCHY BYDLENÍ.....	31
C.8.3.2 PLOCHY OBČANSKÉHO VYBAVENÍ.....	33
C.8.3.3 PLOCHY REKREACE	35
C.8.3.4 PLOCHY VÝROBY A SKLADOVÁNÍ	35
C.8.3.5 SÍDELNÍ ZELEŇ, VZTAH S VOLNOU KRAJINOU	36
C.8.4 ÚZEMNÍ SYSTÉM EKOLOGICKÉ STABILITY	36
C.8.5 VEŘEJNÁ INFRASTRUKTURA	39
C.8.5.1 DOPRAVNÍ INFRASTRUKTURA.....	39
C.8.5.2 VODNÍ HOSPODÁŘSTVÍ	42
C.8.5.3 ZÁSOBOVÁNÍ TEPEM A ZEMNÍM PLYNEM	47
C.8.5.4 ZÁSOBOVÁNÍ ELEKTRICKOU ENERGIÍ.....	48
C.8.5.5 TELEKOMUNIKACE	51
C.8.5.6 CIVILNÍ OCHRANA	51
C.8.6 HYGIENA PROSTŘEDÍ	54
C.8.6.1 KVALITA OVZDUŠÍ	54
C.8.6.2 ODPADOVÉ HOSPODÁŘSTVÍ	55
C.8.6.3 STARÉ EKOLOGICKÉ ZÁTĚŽE (SEZ) A KONTAMINOVANÉ PLOCHY	55
C.8.6.4 HLUK	56
C.8.6.5 RADONOVÉ RIZIKO.....	56

C.8.7	ZDŮVODNĚNÍ PŘIJATÉHO ŘEŠENÍ V OBLASTI PŘÍRODNÍCH HODNOT	57
C.8.7.1	VODNÍ REŽIM	57
C.8.7.2	OBEČNÁ OCHRANA PŘÍRODY A KRAJINY.....	58
C.8.7.3	Zvláštní územní ochrana přírody a krajiny a Natura 2000	61
C.8.8	ZDŮVODNĚNÍ POUŽITÍ PLOCHY S ROZDÍLNÝM ZPŮSOBEM VYUŽITÍ.....	61
C.9	VÝSLEDEK PŘEZKOUMÁNÍ ÚZEMNÍHO PLÁNU PODLE § 53 Odst. 4 STAVEBNÍHO ZÁKONA	62
C.10	ZPRÁVA O VYHODNOCENÍ VLIVŮ NA UDRŽITELNÝ ROZVOJ ÚZEMÍ OBSAHUJÍCÍ ZÁKLADNÍ INFORMACE O VÝSLEDKÁCH TOHOTO VYHODNOCENÍ VČETNĚ VÝSLEDKŮ VYHODNOCENÍ VLIVŮ NA ŽIVOTNÍ PROSTŘEDÍ	62
C.11	VYHODNOCENÍ ÚČELNÉHO VYUŽITÍ ZASTAVĚNÉHO ÚZEMÍ A VYHODNOCENÍ POTŘEBY VYMEZENÍ ZASTAVITELNÝCH PLOCH.....	62
C.12	VYHODNOCENÍ PŘEDPOKLÁDANÝCH DŮSLEDKŮ NAVRHOVANÉHO ŘEŠENÍ NA ZEMĚDĚLSKÝ PŮDNÍ FOND A NA POZEMKY URČENÉ K PLNĚNÍ FUNKCÍ LESA	64
C.12.1	VYHODNOCENÍ ZÁBORŮ PUPFL.....	64
C.12.2	VYHODNOCENÍ ZÁBORŮ ZPF	65
C.13	ÚDAJE O POČTU LISTŮ ODŮVODNĚNÍ ÚZEMNÍHO PLÁNU BYSTRÉ A POČTU VÝKRESŮ K NĚMU PŘIPOJENÉ GRAFICKÉ ČÁSTI	71

C.0 IDENTIFIKAČNÍ ÚDAJE

C.0.1 OBJEDNATEL

MĚSTO BYSTRÉ

Nám. Na Podkově 2

569 92 Bystré

IČ: 00276 529

zastoupené: ing. Miloslavem Sejkorou, starostou města

C.0.2 ZHOTOVITEL

AUTORSKÉ SDRUŽENÍ SAMOHRD - BUCCHAR

sídlo autorského sdružení:

Gočárova 846, 500 02 Hradec Králové

tel/fax: 495 512 618

e-mail: r-projekt@volny.cz

zastoupené: Ing. Martinem Samohrdem

projektová kancelář R - PROJEKT

sídlo firmy - Klumparova 565, 500 02 Hradec Králové

kancelář - Gočárova 846, 500 02 Hradec Králové

IČ: 44449160

DIČ: CZ500223033

bankovní spojení: Raiffeisenbank Hradec Králové,

č. ú.: 604270001/5500

C.0.2.1. AUTORSKÝ KOLEKTIV

Ing. arch. Jan Buchar

Ing. Martin Samohrd

Ing. Pavel Musiol -

Ing. Jaroslav Ženíšek -

Ing. Miroslav Jágr -

Eva Kozová -

ÚSES, krajinná ekologie

vodní hospodářství, zásobování teplem

zásobování elektrickou energií

ZPF, kresličské práce

Datum zpracování:

červenec 2013

SEZNAM ZKRATEK

b. j.	Bytová jednotka
BPEJ	Bonitovaná půdně-ekologická jednotka
ČOV	Čistírna odpadních vod
ČSN	Česká státní norma
ČSÚ	Český statistický úřad
DB	Dub, zkratka dřeviny
DP	Dobývací prostor
EVL	Evropsky významná lokalita
CHKO	Chráněná krajinná oblast
CHLÚ	Chráněné ložiskové území
HB	Habr, zkratka dřeviny
HZS	Hasičský záchranný sbor
J	Jih
JL	Jilm, zkratka dřeviny
JS	Jasan, zkratka dřeviny
JV	Javor, zkratka dřeviny
KC	Krajinný celek
Kd	Koeficient denní nerovnoměrnosti
KES	Koeficient ekologické stability
Kh	Koeficient hodinové nerovnoměrnosti
k. ú.	Katastrální území
LBC	Lokální biokoridor ÚSES
LBK	Lokální biocentrum ÚSES
LDF	Lesnická a dřevařská fakulta
MŠ	Mateřská škola
MZLU	Mendelova zemědělská a lesnická univerzita (nyní Mendelova univerzita) Brno
MŽP	Ministerstvo životního prostředí
NATURA	
2000	Celistvá evropská soustava chráněných území dle směrnice č. 92/43/EHS a sm. č. 79/409/EHS, na území ČR tvořena ptačími oblastmi a evropsky významnými lokalitami (EVL)
NP	Národní park
NPP	Národní přírodní památka
NPR	Národní přírodní rezervace
Ob.	Obyvatel
OL	Oliše, zkratka dřeviny

OP	Ochranné pásmo
OPPLZ	Ochranné pásmo přírodního léčivého zdroje peloidu
ORP	Obec s rozšířenou působností
Pl.	plocha
PO	Ptačí oblast (soustava NATURA 2000)
PP	Přírodní památka
PR	Přírodní rezervace
PRVKUK	Plán rozvoje vodovodů a kanalizací
PUPFL	Pozemky určené k plnění funkcí lesa
PÚR ČR	Politika územního rozvoje České republiky 2008
RBK	Regionální biokoridor ÚSES
RD	Rodinný dům
SES	Systém ekologické stability
SLDB	Sčítání lidu, domů, bytů
SLT	Soubor lesních typů
TKO	Tuhý komunální odpad
TP	Topol, zkratka dřeviny
TTP	Trvalé travní prostory
ÚAP	Územně analytické podklady zpracované dle přílohy č. 1 vyhlášky č. 500/2006 Sb. v platném znění
ÚPD	Územně plánovací dokumentace
ÚP	Územní plán
ÚPO	Územní plán obce
ÚS	Územní studie
ÚSES	Územní systém ekologické stability
ÚTP	Územně technický podklad
VDJ	Vodojem
VKP	Významný krajinný prvek
VPO	Veřejně prospěšná opatření
VPS	Veřejně prospěšné stavby
VR	Vrba, zkratka dřeviny
Vyhl.	Vyhláška
CHÚ	Zvláště chráněná území
ZO	Zastupitelstvo obce
ZPF	Zemědělský půdní fond
ZÚR PK	Zásady územního rozvoje Pardubického kraje

C.1 VYHODNOCENÍ SOULADU S POLITIKOU ÚZEMNÍHO ROZVOJE A ÚZEMNĚ PLÁNOVACÍ DOKUMENTACÍ VYDANOU KRAJEM

C.1.1 SOULAD S POLITIKOU ÚZEMNÍHO ROZVOJE ČR

Z aktualizované **Politiky územního rozvoje ČR** (PÚR ČR), která byla schválena usnesením vlády ČR č. 929/2009 ze dne 20. 7. 2009, vyplývají následující podmínky a požadavky:

Republikové priority územního plánování pro zajištění udržitelného rozvoje území

Návrh v maximální možné míře ctí priority územního plánování:

- (14) *Ve veřejném zájmu chránit a rozvíjet přírodní, civilizační a kulturní hodnoty území, včetně urbanistického, architektonického a archeologického dědictví. Zachovat ráz jedinečné urbanistické struktury území, struktury osídlení a jedinečné kulturní krajiny, které jsou výrazem identity území, jeho historie a tradice. Tato území mají značnou hodnotu, např. i jako turistické atraktivity. Jejich ochrana by měla být provázána s potřebami ekonomického a sociálního rozvoje v souladu s principy udržitelného rozvoje.*

Přírodní, civilizační i kulturní hodnoty území jsou návrhem respektovány a rozvíjeny. Jsou vytvořeny podmínky pro doplnění prvků ÚSES, rozvoj veřejné občanské vybavenosti, dopravní a technické infrastruktury.

- (16) *Při stanovování způsobu využití území v územně plánovací dokumentaci dávat přednost komplexním řešením před uplatňováním jednostranných hledisek a požadavků, které ve svých důsledcích zhoršují stav i hodnoty území.*

Návrh řeší komplexně problematiku rozvoje území města.

- (19) *Hospodárně využívat zastavěné území (podpora přestaveb revitalizací a sanací území) a zajistit ochranu nezastavěného území (zejména zemědělské a lesní půdy) a zachování veřejné zeleně, včetně minimalizace její fragmentace.*

V zastavěném území je navrženo několik ploch pro přestavbu a doplnění obytné zástavby v prolukách, přičemž chrání a významně doplňuje plochy veřejné zeleně. Větší rozsah zastavitelného území vychází z platného územního plánu a souvisí s otázkou náhrady za změny v území.

- (25) *V zastavěných územích a zastavitelných plochách vytvářet podmínky pro zadržování, vsakování i využívání dešťových vod jako zdroje vody a s cílem zmírňování účinků povodní.*

Návrh předepisuje ve stanovených podmínkách pro využití ploch s rozdílným způsobem využití u zastavěných a zastavitelných ploch koeficient zeleně, který určuje minimální plochu zeleně na dané ploše. To přispěje k zadržování dešťových vod v území.

- (29) *Vytvářet podmínky pro rozvoj účinného a dostupného systému, který bude poskytovat obyvatelům rovné možnosti mobility a dosažitelnosti v území. S ohledem na to vytvářet podmínky pro vybudování a užívání vhodné sítě pěších a cyklistických cest.*

Dostupnost jednotlivých částí zastavěného území je dobrá. V navržených zastavitelných plochách je stanoven požadavek zpracování územních studií pro nejrozsáhlejší obytné rozvojové plochy. Tato podrobnější dokumentace vymezení i kvalitní dopravní obsluhu území včetně logicky vedených pěších a cyklistických cest.

- (30) *Úroveň technické infrastruktury, zejména dodávku vody a zpracování odpadních vod je nutno koncipovat tak, aby splňovala požadavky na vysokou kvalitu života v současnosti i v budoucnosti.*

Návrh ÚP požadavek plně zohledňuje a navrhuje kromě napojení rozvojových ploch na technickou infrastrukturu i rekonstrukci ČOV a její doplnění o samostatné kalové hospodářství a dle finančních možností i postupnou rekonstrukci stávající stokové sítě v technicky zastaralých úsecích. V místní části Hamry však je rozptýlená struktura zástavby a terénní konfigurace pro realizaci rozvodů technické infrastruktury investičně příliš náročná.

Rozvojové oblasti a rozvojové osy, specifické oblasti

Řešené území není přímou součástí žádné rozvojové oblasti nebo osy na úrovni PÚR 2008, tedy oblasti se soustředěnými aktivitami mezinárodního nebo republikového významu, kde by platily zvýšené požadavky na změny v území.

Návrh územního plánu Bystré požadavky, vyplývající ze schválené Politiky územního rozvoje ČR, plně respektuje a je s tímto celostátním dokumentem v souladu.

C.1.2. SOULAD SE ZÁSADAMI ÚZEMNÍHO ROZVOJE PARDUBICKÉHO KRAJE

Z krajské územně plánovací dokumentace, tj. **Zásad územního rozvoje Pardubického kraje** (ZÚR PK), které byly vydány Zastupitelstvem Pardubického kraje dne 29. 4. 2010 na základě usnesení ZPK č. Z/170/10 ze dne 29. 4. 2010 a které nabýly účinnosti dne 15. 6. 2010, vyplývají následující podmínky a požadavky:

3. Zpřesnění specifické oblasti, vymezené v PÚR a vymezení specifické oblasti krajského významu

Jak je uvedeno výše, řešené území není přímou součástí žádné rozvojové oblasti nebo osy na úrovni PÚR 2008, tedy oblasti se soustředěnými aktivitami mezinárodního nebo republikového významu

Specifické oblasti krajského významu

(70) ZÚR vymezují na území Pardubického kraje dvě specifické oblasti krajského významu SOBk 1 a SOBk 2 tak, že do těchto oblastí jsou zahrnuty následující obce (katastrální území):

v SOBk 2 Jižní Poličsko:

c) ve správním obvodu ORP Polička: Bystré (Bystré u Poličky, Hamry nad Křetínkou),....

(71) ZÚR stanovují tyto zásady pro usměrňování územního rozvoje a rozhodování o změnách v území:

f) podporovat vytváření nových pracovních příležitostí zejména v Moravské Třebové, Poličce, Jevíčku, Březové n. S. a Bystrém.

Žádoucí je podpora malých center (Bystré, Jevíčko), především pak severně ležících měst Polička, Svitavy a Moravská Třebová s cílem výrazného zvýšení nabídky pracovních příležitostí.

Návrh tento úkol respektuje, kromě zastavitelných ploch pro drobnou a řemeslnou výrobu a pro zemědělskou výrobu jsou součástí návrhu také rozvojové plochy občanského vybavení – komerční zařízení malá a střední a smíšené plochy obytné – městské, umožňující vznik široké škály nových pracovních příležitostí a podnikatelských aktivit.

(72) ZÚR stanovují tyto úkoly pro územní plánování:

e) upřesnit vymezení skladebných část ÚSES v SOBk 2 za podmínek stanovených odst. (112):

- e.1) *regionálních biocenter 299 Panský les, 301 Svojanov, 302 Poličský les, 303 Rohles, 308 Královec, 309 Žákovina, 310 Milovské perníčky, 1954 Hamry, 1955 Lavičné, 9004 Karlštejn;*
- e.2) *regionálních biokoridorů 1380 Poličský les-K83 (Černý les), 1383 Meandry Svitavy-Rohles, 1394 Poličský les-Lavičné, 1395 Lavičné-Panský les, 9902 Rudenské lesy-Rohles, 9903 Žákovina-Královec, 1368B Karlštejn-Milovské perníčky, 1377A Královec-Hamry, 1377B Svojanov-Hamry, 1377C Panský les-Svojanov, 1381B Rohles-Muzlov.*

Návrh ÚP tento úkol respektuje, zpřesnil vymezení RK1377A Královec – Hamry, a to v souladu s Plánem regionálního ÚSES Pardubického kraje, přičemž byl zároveň upřesněn stávající lokální systém ÚSES, který skladebný systém vyšší hierarchie adekvátně doplňuje a zvyšuje jeho funkčnost v krajině.

4. Zpřesnění ploch a koridorů vymezených v PÚR a vymezení ploch a koridorů krajského významu

Plochy a koridory dopravy nadmístního významu

- (82) a) *ZÚR vymezují koridory pro dopravní stavby v níže uvedených šířkách:
- pro silnice II. (III.) třídy koridor v šířce 180 m*

Návrh tento úkol respektuje.

- (85) *ZÚR navrhuje na vybrané silniční síti tyto koridory pro umístění přeložek a obchvatů:
w) koridor pro umístění stavby D58 - přeložka silnice II/362 Bystré;*

Návrh ÚP tento úkol respektuje.

Plochy a koridory nadregionálního a regionálního územního systému ekologické stability

- (111) *ZÚR vymezují na regionální úrovni:*

- d) *regionální biokoridory jejichž funkčnost je nutno zcela nebo částečně zajistit
RK 1377A Královec – Hamry*

- (113) *ZÚR stanovují tyto úkoly pro územní plánování:*

- a) *zpřesnit vymezení regionálních a nadregionálních biocenter a biokoridorů v souladu s metodikou ÚSES a požadavky specifických oborových dokumentací tak, aby byly dodrženy nejméně jejich minimální parametry a zajištěna jejich funkčnost;*

Návrh ÚP tento úkol respektuje, zpřesnil vymezení RK1377A Královec – Hamry, a to v souladu s Plánem regionálního ÚSES Pardubického kraje, přičemž byl zároveň upřesněn stávající lokální systém ÚSES, který skladebný systém vyšší hierarchie adekvátně doplňuje a zvyšuje jeho funkčnost v krajině.

- b) *zpřesnit vymezení ochranných zón nadregionálních biokoridorů podle konkrétních geomorfologických a ekologických podmínek daného území tak, aby byly dodrženy prostorové parametry biokoridorů.*

Návrh ÚP tento úkol respektuje.

5. Upřesnění územních podmínek koncepce ochrany a rozvoje přírodních, kulturních a civilizačních hodnot území

Přírodní hodnoty území kraje

- (115) *Přírodními hodnotami území kraje se rozumí:*

- f) *krajinářsky hodnotná území - krajinná památková zóna Slatiňansko - Slavicko; přírodní parky a území se zvýšenou hodnotou krajinného rázu;*

(116) ZÚR stanovují tyto zásady pro zajištění ochrany území s přírodními hodnotami a možného rozvoje těchto území:

- a) respektovat ochranu výše uvedených přírodních hodnot jako limitu rozvoje území s přírodními či krajinnými hodnotami;
- b) vytvářet podmínky pro využívání krajiny při respektování jejich hodnot a ekologických, estetických, rekreačních a hospodářských funkcí;

Návrh tyto úkoly naplňuje, přírodní park „Údolí Křetínky“ je respektován.

Kulturní hodnoty území kraje

(117) Kulturními hodnotami území kraje se rozumí památkově chráněná území a objekty:

- d) městské památkové zóny – 19 území (Heřmanův Městec, Chrast, Chrudim, Luže, Skuteč-Předhradí, Dašice, Bystré, Jevíčko, Polička, Svitavy, Brandýs nad Orlicí, Česká Třebová, Jablonné nad Orlicí, Králíky, Lanškroun, Letohrad, Ústí nad Orlicí, Vysoké Mýto, Žamberk);

(118) ZÚR stanovují tyto zásady pro usměrňování územního rozvoje a rozhodování o změnách v souvislosti s ochranou a rozvojem kulturních hodnot:

- a) respektovat kulturní hodnoty území, včetně urbanistického, architektonického a archeologického dědictví;
- b) při realizaci rozvojových záměrů v širším okolí památkově chráněných území a objektů respektovat „genius loci“ a zvažovat možné střety s pozitivními znaky charakteristik krajinného rázu;

Návrh kulturní hodnoty a genius loci území respektuje.

Civilizační hodnoty území kraje

(119) Mezi civilizační hodnoty Pardubického kraje patří:

- b) nadmístní komunikační síť tvořená rychlostní silnicí R35, silnicemi I. třídy č. 2, 11, 14, 17, 34, 36, 37, 43; vybranými silnicemi II. třídy 298, 305, 306, 310, 312, 315, 317, 322, 341, 354, 355, 357, 358, 360, 361, 362;

ZÚR stanovují pro ochranu a rozvoj civilizačních hodnot kraje tyto zásady:

- podporovat trvale udržitelný rozvoj center sídelní struktury;

Návrh respektuje zásady pro usměrňování územního rozvoje a pro rozhodování o změnách v území a úkoly pro územní plánování v souvislosti s ochranou a rozvojem civilizačních hodnot. Přeložka silnice II/362, jako součást páteřní silniční sítě kraje, je součástí návrhu a je vedena mimo centrum sídla. Podmínky pro trvale udržitelný rozvoj města jsou návrhem vytvářeny.

6. Vymezení cílových charakteristik krajiny

Řešené území bylo zařazeno v rámci oblastí se shodným krajinným typem do „krajiny lesozemědělské“ jako jedné z typologických charakteristik. ZÚR PK stanovují tyto zásady pro plánování změn v území a rozhodování o nich:

- vytvářet podmínky pro ochranu všech přírodních zdrojů a pro jejich šetrné využívání

Návrh ÚP vytváří podmínky pro ochranu přírodních zdrojů.

- chránit a rozvíjet základní atributy stability, funkčnosti a vzhledu krajiny, zejména strukturu krajinných prvků charakteristickou pro jednotlivé krajinné typy a pozitivní charakteristiky krajinného rázu

V rámci Návrhu ÚP byl prověřen a aktualizován ÚSES ve všech dotčených úrovních, Upřesnění jeho prvků bylo provedeno v měřítku katastrální mapy. Regulativy ploch

umožňují doplnění a stabilizaci zeleně ve volné krajině, podél vodotečí, dopravních staveb, apod.

- *rozvíjet retenční schopnost krajiny*

Návrh ÚP na řadě míst doplňuje plochy zeleně ochranné a izolační a zeleně soukromé a vyhrazené, které spolu s existující krajinou zelení a prvky ÚSES přispějí ke zvýšení retenčních schopností krajiny. Součástí návrhu je také několik veřejně prospěšných opatření – ploch suchých poldrů, které zpomalí odtok vody z krajiny.

- *respektovat výjimečné části krajiny chráněné dle příslušných zákonů a podmínky jejich ochrany*

Přírodní park „Údolí Křetínky“ i všechny významné krajinné prvky jsou respektovány.

- *preferovat využití rezerv v zastavěném území sídel, zejména proluk a přestavbových území před vymezováním zastavěných ploch ve volné krajině*

Návrh ÚP pro rozvoj přednostně využívá plochy v zastavěném území, poměrně značný rozsah zastavitelných ploch v přilehlé krajině souvisí s otázkou uplatňování §102 stavebního zákona, tedy nároku na kompenzace po případné redukci platných rozvojových ploch.

- *cestovní ruch rozvíjet ve formách příznivých pro udržitelný rozvoj, nepřipouštět rozšiřování a intenzifikaci chatových lokalit*

Tato zásada je návrhem ÚP respektována, chatové lokality nejsou rozšiřovány ani intenzifikovány.

- *respektovat cenné architektonické a urbanistické znaky sídel a doplňovat je hmotově a tvarově vhodnými stavbami*

Nemovitě kulturní památky, architektonicky a urbanisticky kvalitní stavby a struktury návrh ÚP respektuje. Doplnění proluk se týká vývojově mladších území navazujících na kompaktní historické centrum města.

- *při navrhování rozvojových území, jejichž využití umožní umístování staveb, které mohou díky své výšce a/nebo svým plošným parametrům narušit krajinný ráz, vyhodnotit jejich možný vliv na krajinný ráz a negativní dopady eliminovat*

Podmínky pro využití ploch s rozdílným způsobem využití svými plošnými a prostorovými parametry (koeficient zastavěnosti, koeficient zeleně, podlažnost) možný negativní vliv nové zástavby na krajinný ráz do určité míry zmírňují.

ZÚR PK dále stanovují pro krajinu lesozemědělskou tyto zásady:

- *lesní hospodaření směřovat k diferencovanější a přirozenější skladbě lesů a eliminovat tak rizika poškození krajiny nesprávným lesním hospodařením*

Návrh ÚP vytváří pro respektování této zásady vhodné podmínky. Blíže viz. kapitola C.7.1.3.

- *zastavitelné plochy mimo zastavěná území obcí navrhovat pouze v nezbytně nutné míře při zohlednění krajinných hodnot území s tím, že zastavitelné plochy nebudou vymezovány na úkor ploch lesa*

Návrh ÚP nevymezuje zastavitelné plochy na pozemcích určených k plnění funkcí lesa. Problematika rozsahu přebíraných zastavitelných ploch byla zmíněna výše.

- *zábor PUPFL připouštět pouze v nezbytných odůvodněných případech výstavby technické a dopravní infrastruktury*

Návrh ÚP nevymezuje zastavitelné plochy na pozemcích určených k plnění funkcí lesa.

- *chránit a rozvíjet harmonický vztah sídel a zemědělské krajiny, zejména udržovat vyvážený podíl zahrad a trvalých travních porostů a zastavěných a intenzivně využívaných ploch*

Návrh ÚP na několika místech doplňuje rozvojové zastavitelné plochy, zejména výrobní, pásem zeleně ochranné a izolační pro přirozenější přechod okraje zástavby do zemědělsky obdělávané krajiny; na okrajích obytné zástavby by měly být pozemky rodinných domů do krajiny orientovány zahradami.

- *rekreační ubytovací zařízení s vyšší kapacitou lůžek připouštět pouze na základě vyhodnocení únosnosti krajiny*

Návrh ÚP vznik ubytovacích zařízení s vysokou lůžkovou kapacitou nepředpokládá.

- *pro konkrétní krajinný typ definovat v územním plánu podrobnější podmínky pro územní plánování a pro rozhodování o činnostech v území*

Podmínky pro využití ploch s rozdílným způsobem využití takovou podrobnější specifikací definují.

7. Vymezení veřejně prospěšných staveb a opatření, staveb a opatření k zajišťování obrany a bezpečnosti státu a asanačních území nadmístního významu, pro které lze práva k pozemkům a stavbám vyvlastnit

(138) ZÚR vymezují pro účely řízení o vyvlastnění či zřízení překupního práva veřejně prospěšné stavby a veřejně prospěšná opatření v oblasti dopravy, technické infrastruktury a územního systému ekologické stability.

Veřejně prospěšné stavby v oblasti dopravy

(142) ZÚR vymezují koridory pro umístění těchto veřejně prospěšných staveb v oblasti dopravy:

Veřejně prospěšná stavba D58 – přeložka silnice II/362 Bystré

Návrh ÚP Bystré vymezuje VPS D58 (ZÚR PK) jako VPS označenou WD 02 (ÚP Bystré).

Veřejně prospěšná opatření územní systém ekologické stability

(147) ZÚR vymezují jako veřejně prospěšná opatření tyto plochy a koridory biocenter a biokoridorů ÚSES, jejichž funkčnost je nutno zcela nebo částečně zajistit:

Veřejně prospěšné opatření U65 Regionální biokoridor 1377A Královec – Hamry

Návrh ÚP Bystré vymezuje regionální biokoridor 1377A Královec – Hamry na katastrálních územích Bystré u Poličky a Hamry nad Křetínkou po zpřesnění v celém rozsahu jako funkční, takže není vymezen jako veřejně prospěšné opatření.

8. Stanovení požadavků nadmístního významu na koordinaci územně plánovací činnosti obcí

(142) ZÚR stanovují následující požadavky na koordinaci územně plánovací činnosti dotčených obcí při zpřesňování územního vymezení ploch a koridorů pro umístění staveb. Koordinace ploch a koridorů VPS a VPO vymezených ZÚR budou probíhat v území dále uvedených ORP a obcí:

Bystré VPS D58 a VPO U65

Návrh ÚP vymezuje VPS D58 (ZÚR PK) plně na řešeném území, koordinace není potřebná (začíná a končí na správním území města). U VPO U65 (ZÚR PK) je potřeba koordinace respektována.

Návrh Územního plánu Bystré požadavky, vyplývající z vydaných Zásad územního rozvoje Pardubického kraje, plně respektuje a je s tímto krajským dokumentem v souladu.

C.2 VYHODNOCENÍ KOORDINACE VYUŽÍVÁNÍ ÚZEMÍ Z HLEDISKA ŠIRŠÍCH VZTAHŮ

C.2.1 ZÁKLADNÍ ÚDAJE

Tab. 1. Základní údaje

Řešené území – katastrální území	k. ú. Bystré u Poličky, k. ú. Hamry nad Křetínkou
Kódy katastrálních území	Bystré u Poličky 616664, Hamry nad Křetínkou 637092
Kód obce	577928
Rozloha řešeného území	1410,8 ha
Počet územně technických jednotek	2
Počet obyvatel (31. 12. 2012)	1 609
Obec s rozšířenou působností (ORP)	Polička
Obec s pověřeným obecním úřadem	Polička
Kraj	Pardubický

C.2.2 POSTAVENÍ MĚSTA V SYSTÉMU OSÍDLENÍ, ŠIRŠÍ VZTAHY, ZÁJMOVÉ ÚZEMÍ

Předmětné území se nachází na jižním okraji Pardubického kraje, v okrese Svitavy na rozhraní dvou geomorfologických oblastí - Východočeské tabule a Českomoravské vrchoviny. Dosti členitý terén spadá do Hornosvratecké vrchoviny s průměrnou nadmořskou výškou cca 600 m.

Město Bystré je v Pardubickém kraji situováno mimo významné osy a prostory a také dopravní dostupnost krajského města Pardubic, vzdáleného cca 82 km, není vyhovující. Naopak dopravní vazba na Poličku (cca 13 km), Svitavy (cca 25 km), Litomyšl (cca 31 km) a další blízká větší sídla je dobrá. Od hlavního města Prahy je Bystré vzdáleno cca 190 km, od moravské metropole Brno cca 60 km.

Z hlediska správního spadá město Bystré do správního obvodu ORP Polička, tvořené-ho obcemi Borová, Březiny, Bystré, Hartmanice, Jedlová, Kamenec u Poličky, Korouhev, Květná, Nedvězí, Oldřiš, Polička, Pomezí, Pustá Kamenice, Pustá Rybná, Sádek, Stašov, Svojanov, Široký Důl, Telecí a Trpín.

Město Bystré je obcí se samostatnou působností, přenesenou působnost vykonává městský úřad na úseku matriky a stavebního úřadu. Jako zájmové území lze označit přilehlá sídla náležející do spádového území, tedy Jedlová, Hamry, Hartmanice, Svojanov, Předměstí, Hlásnice, Trpín a Nedvězí. Významné stávající i budoucí vazby, jako je dojížďka za prací, školstvím, kulturou a zdravotnickými zařízeními, státní správou, apod., souvisí logicky s hierarchií větších sídel, a jsou směřovány zejména na Poličku, Litomyšl a Svitavy. Z hlediska krajských regionů patří Bystré do Mikroregionu Poličsko.

Obce přímo sousedící s řešeným územím spadají všechny pod ORP Polička.

Tab. 2. Sousedící obce

NÁZEV OBCE	KATASTRÁLNÍ ÚZEMÍ - KÓD	POLOHA VŮČI ŘEŠENÉMU ÚZEMÍ
Jedlová	Jedlová u Poličky - 658081	severně
Rohozná	Rohozná u Poličky - 740471	severovýchodně
Svojanov	Svojanov - 761141	východně
Hartmanice	Hartmanice u Poličky - 637441	východně
Trpín	Trpín - 768740	jihovýchodně
Sulkovec	Sulkovec - 759520	jihozápadně
Nedvězí	Nedvězí u Poličky - 702331	západně

C.2.3 VLIV NA NAVAZUJÍCÍ ÚZEMÍ, POTŘEBA KOORDINACE

Návrh urbanistické koncepce, dopravní a technické infrastruktury navazující území neovlivňuje, určité požadavky na koordinaci jsou v územním systému ekologické stability. Vymezený regionální územní systém ekologické stability respektuje nadřazenou územně plánovací dokumentaci zpracovanou na úrovni Pardubického kraje.

Z hlediska širších vztahů je v Územním plánu Bystré respektováno:

- stávající nadmístní vedení veřejné infrastruktury, tedy stávající silnice II/362 (spojnice mezi silnicemi I/34_Polička a I/19_Rozseč nad Kunšt.), II/364 (ústící na I/43_Brnělec), III/36032, III/3624, III/3626, III/3634 a III/3641 a sítě a zařízení technické infrastruktury
- regionální biokoridor RBK č. 1377A Královec - Hamry a regionální biocentrum RBC č. 1954 Hamry
- přírodní park „Údolí Křetínky“

Dopravní infrastruktura na okrajích obou katastrálních území je stabilizovaná, koridor přeložky silnice II/362 je bez potřeb koordinace s okolními obcemi (začíná a končí na správním území města).

Technická infrastruktura na okrajích obou katastrálních území je stabilizovaná bez potřeb koordinace s okolními obcemi.

Hranice ÚSES, vycházející ze ZÚR PK a ÚAP, byly dále zpřesněny a upraveny. Koordinace z hlediska upřesnění návaznosti mezi katastrálními územími sousedních obcí je potřebná.

Navržené plochy s rozdílným způsobem využití nebudou mít vliv na sousední obce, koordinace není potřebná.

C.3 VYHODNOCENÍ SOULADU S CÍLI A ÚKOLY ÚZEMNÍHO PLÁNOVÁNÍ, ZEJMÉNA S POŽADAVKY NA OCHRANU ARCHITEKTONICKÝCH A URBANISTICKÝCH HODNOT V ÚZEMÍ A POŽADAVKY NA OCHRANU NEZASTAVĚNÉHO ÚZEMÍ

Cílem územního plánování, obecně podle stavebního zákona, je vytvářet předpoklady pro výstavbu a pro udržitelný rozvoj území spočívající ve vyváženém vztahu podmínek pro příznivé životní prostředí, pro hospodářský rozvoj a pro soudržnost společenství obyvatel území, který uspokojuje potřeby současné i budoucí generace.

Návrh Územního plánu Bystré je s těmito cíli a úkoly územního plánování v souladu. Vyhodnocení naplnění priorit územního plánování tak, jak jsou definované v Politice územního rozvoje ČR, je obsahem kap. C.1.1 Odůvodnění ÚP Bystré, přičemž jsou hodnoceny pouze body, které lze k řešenému území vztáhnout, a které jsou v téže kapitole vyjmenovány.

Urbanistická koncepce rozvoje města i další oblasti rozvoje stanovené v návrhu ÚP Bystré jsou rovněž v souladu s požadavky na využívání území vycházející z příslušných koncepcí vyšší úrovně, jako jsou Zásady územního rozvoje Pardubického kraje - viz. C.1.2.

Zmíněné priority a cíle územního plánování, včetně požadavků pořizovatele, jsou mimo jiné zároveň obsahem schváleného zadání Územního plánu Bystré - viz. C.6

ÚP Bystré mimo zachování dosavadních požadavků na strukturu a objem zastavitelných ploch, především sleduje:

- zachování prostorového členění a měřítka městské a venkovské zástavby
- podpora rozvoje průmyslové a zemědělské výroby a výrobních služeb v rámci snahy změnit nepříznivý vývoj v oblasti pracovních příležitostí v regionu
- zachování a revitalizaci hodnotné historické zástavby, zvláště ucelených skupin objektů se zřetelem na půdorysné stopy
- péči o vysokou zeleň dotvářející siluetu města a jeho interiér včetně vysazování nových růstu přiměřených druhů stromů se zřetelem na spojení zeleně se zástavbou a krajinnou zelení
- zachování identity města i krajiny s ohledem na zachování stávajících přírodních a urbanistických kvalit
- návrh ÚP splňuje požadavky na vymezení ploch pro veřejně prospěšné stavby, jako např. plochy dopravní infrastruktury, veřejně prospěšná opatření, jako zakládání ploch suchých poldrů, aj.

C.3.1. OCHRANA ARCHITEKTONICKÝCH A URBANISTICKÝCH HODNOT

V řešeném území budou respektovány nemovité kulturní památky, které jsou dle aktuálního seznamu Národního památkového úřadu k datu zpracování ÚP zakresleny v grafické části odůvodnění návrhu Územního plánu Bystré, výkresu 2a Koordinační výkres.

Tab. 3. Nemovité kulturní památky

Č. REJSTŘÍKU	ČÁST OBCE	PAMÁTKA, UMÍSTĚNÍ, SPECIFIKACE	PAMÁTKOU OD
46735/6-3020	Bystré	kostel sv. Jana Křtitele (1722 - 23)	1958
45164/6-3019	Bystré	zámek (1098, 1586, 1654)	1958
37179/6-3025	Bystré	radnice (1717 - 19)	1958
15877/6-3027	Bystré	měšťanský dům, č.p. 40	1958
30436/6-3026	Bystré	fara, č.p. 43	1958
101554	Bystré	škola - bývalá církevní škola s reliéfem Panny Marie	2005
41803/6-3028	Bystré	městský dům - panský dům, č.p. 84	1958
12648/6-5696	Bystré	venkovský dům (1723, dům ševce Brtouna)	1994
10681/6-5864	Bystré	tělocvična, č.p. 315	1995
42219/6-3021	Bystré	socha Bolestné Panny Marie (1725, autor Jiří František Pacák)	1958
28044/6-3023	Bystré	socha sv. Prokopa (1714)	1958
31229/6-3024	Bystré	socha sv. Šebestiána (1714)	1958
36529/6-3022	Bystré	sochy sv. Václava a sv. Jana Nepomuckého (1888 a 1713)	1958
27383/6-5215	Bystré	Pomník obětem II. světové války	1958

Vyhláškou Východočeského KNV ze dne 17.1.1990 (id. č. 1990701) o prohlášení památkových zón ve vybraných městech a obcích Východočeského kraje bylo historické jádro města Bystré vyhlášeno městskou památkovou zónou. Návrh ÚP Bystré MPZ respektuje.

Řešené území je územím s archeologickými nálezy ve smyslu § 22 odst. 2 zákona č. 20/1987 Sb., o státní památkové péči, ve znění pozdějších předpisů. Při zemních zásazích do terénu na takovém území dochází s určitou pravděpodobností k narušení archeologických nálezů a z hlediska památkové péče je tedy nezbytné provedení záchranného archeologického výzkumu při respektování §§ 22 a 23 památkového zákona.

V případě jakýchkoliv zemních stavebních prací a úprav terénu v řešeném území bude respektován zákon č. 20/1987 Sb., o státní památkové péči, v platném znění.

Za území s archeologickými nálezy jsou dle vyhl. 187/2007 Sb., odst. 4 považována také území kulturních památek.

Tab. 4. Území s archeologickými nálezy I. typu

Č. REJSTŘÍKU	SÍD. ÚTVAR	NÁZEV ÚZEMÍ S ARCHEOL. NÁLEZY	KAT. ÚAN
24-12-11/1	Bystré	U Kašpárků	I.
24-12-11/2	Bystré	Bystré u Poličky, historické jádro města	I.
24-12-11/3	Bystré	Bystré u Poličky, areál zámku	I.

V grafické části odůvodnění návrhu Územního plánu Bystré, výkresu D.1. Koordinační výkres, je území s archeologickými nálezy I. kategorie prostorově vymezeno.

Na správním území města Bystré se nachází registrovaný VKP „Skála Bystré“ a nacházejí se zde i obligatorní VKP ve smyslu §3 odst.1 písm.b) zákona. Významnými krajinnými prvky (označovány též VKP) ze zákona (obligatorní VKP dle § 3 odst. 1, písm.b) jsou lesy, rašeliniště, vodní toky, rybníky, jezera, údolní nivy.

C.4 VYHODNOCENÍ SOULADU S POŽADAVKY STAVEBNÍHO ZÁKONA A JEHO PROVÁDĚCÍCH PRÁVNÍCH PŘEDPISŮ

Bude doplněno před vydáním Územního plánu Bystré.

C.5 VYHODNOCENÍ SOULADU S POŽADAVKY ZVLÁŠTNÍCH PRÁVNÍCH PŘEDPISŮ A SE STANOVISKY DOTČENÝCH ORGÁNŮ PODLE ZVLÁŠTNÍCH PRÁVNÍCH PŘEDPISŮ, POPŘÍPADĚ S VÝSLEDKEM ŘEŠENÍ ROZPORŮ

Požadavky podle zákona č. 334/1992 Sb., o ochraně zemědělského půdního fondu, ve znění pozdějších předpisů a vyhlášky č. 13/1994 Sb., kterou se upravují některé podrobnosti ochrany zemědělského půdního fondu: zastavitelné plochy jsou vymezovány se snahou respektovat zásady ochrany zemědělského půdního fondu (přednostní využití proluk v zastavěném území a ploch přestaveb), přesto jsou některé rozvojové plochy vymezeny na zemědělské půdě II. stupně ochrany ZPF (Z20, Z24 a K18).

Vyhodnocení dopadů vymezených rozvojových ploch na ZPF je provedeno podle výše uvedené prováděcí vyhlášky k zákonu (podrobnosti viz kap. C.12 - Vyhodnocení předpokládaných důsledků navrhovaného řešení na zemědělský půdní fond a pozemky určené k plnění funkce lesa).

Požadavky podle zákona č. 289/1995 Sb., lesní zákon, ve znění pozdějších předpisů: vymezované rozvojové plochy v částečné míře zasahují přímo do lesních porostů (Z19, K17), další jsou navrhovány v ochranném pásmu lesa.

Požadavky podle zákona č. 44/1988 Sb., o ochraně a využití nerostného bohatství, ve znění pozdějších předpisů: v řešeném území nejsou řešeny, poněvadž navrhované rozvojové plochy jsou mimo evidované lokality CHLÚ a poddolovaná území.

C.6 VYHODNOCENÍ SPLNĚNÍ POŽADAVKŮ ZADÁNÍ

Návrh Zadání ÚP Bystré byl zpracován v roce 2010 na základě územně analytických podkladů, kde byly formulovány okruhy problémů k řešení novým územním plánem. Po projednání tohoto zásadního programového materiálu s dotčenými orgány a vyhodnocení jejich stanovisek a požadavků bylo Zadání schváleno Zastupitelstvem města Bystré na zasedání dne 20. ledna 2011, usnesení ZM č. 3.

Všechny okruhy problémů k řešení byly podrobně prověřeny jak v terénu (doplňující průzkumy a rozbor), tak byly konfrontovány s limity využití území dle aktualizovaných ÚAP, což bylo jedno z hledisek rozhodujících o jejich následném zapracování, částečném zapracování či nezpracování do nového ÚP Bystré.

a) Požadavky vyplývající z PÚR, ZÚR, příp. dalších územních vztahů

Splnění požadavků vyplývajících z PÚR 2008 a ZÚR PK je doloženo v kap. C.1.1 a C.1.2, koordinace širších vztahů v území z hlediska ochrany přírody a krajiny je komentována v kap. C.2.1.2.

b) Požadavky vyplývající z územně analytických podkladů (ÚAP)

Z ÚAP ORP Polička 2008, resp. jejich aktualizace dokončené v roce 2010, vyplývají k řešení v ÚP Bystré následující hlavní problémy a požadavky:

Katastrální území Bystré u Poličky

- *Řešit problematiku brownfields – nové funkční využití příp. návrh na demolice*
Návrh ÚP požadavek prověřil, jev „plochy k obnově nebo opětovnému využití znehodnoceného území“ se na řešeném území nevyskytuje (v grafické části ÚAP ORP Polička také není vymezen). V průběhu práce na návrhu ÚP bylo jiné využití některých objektů a ploch zvažováno (např. zemědělská výroba na západním okraji města), na základě konzultací se zástupci města bylo nakonec ponecháno stávající využití.
- *Řešit nutnost zkvalitnění kanalizační sítě v sídle*
Návrh ÚP požadavek plně zohledňuje a navrhuje kromě odkanalizování rozvojových ploch i rekonstrukci ČOV a její doplnění o samostatné kalové hospodářství a dle finančních možností i postupnou rekonstrukci stávající stokové sítě v technicky zastaralých úsecích.
- *Řešit napojení obce na nadřazenou dopravní infrastrukturu*
Návrh ÚP Bystré zpřesňuje koridor přeložky komunikace II/263 a místa dopravního napojení města na tuto přeložku.
- *Řešit zkvalitnění místních komunikací*
Návrh ÚP Bystré doplňuje místní komunikace, především jako dopravní napojení rozvojových ploch.

Katastrální území Hamry nad Křetínkou

- *Řešit problematiku brownfields – nové funkční využití příp. návrh na demolice*
Návrh ÚP požadavek prověřil, jev „plochy k obnově nebo opětovnému využití znehodnoceného území“ se na řešeném území nevyskytuje (v grafické části ÚAP ORP Polička také není vymezen).
- *Řešit kapacitní a kvalitní vodovodní síť v sídle*
V místní části Hamry není vodovodní řad realizován a s ohledem na výši investice vztahované k velikosti a charakteru sídla není ani navrhován. Zásobování vodou zde bude i nadále z vlastních zdrojů.
- *Potřeba řešit odkanalizování sídla, vč. likvidace odpadních vod, protože v sídle chybí kanalizační síť*
Návrh ÚP Bystré s ohledem na finanční a technickou náročnost (neexistence vodovodní sítě, rozptýlená, do značné míry pouze rekreačně využívaná obytná zástavba, poloha ČOV výškově nad k.ú. Hamry nad Křetínkou) navrhuje zneškodňování odpadních vod i nadále individuálně v jímkách na vyvážení s atestem nepropustnosti, nebo likvidací odpadních vod jejich předčištěním s pomocí biologického septiku a dočištěním

biologickým filtrem nebo v domovních čistírnách odpadních vod, které budou napojeny do přílehlých recipientů, případně vsakovány, to vše výhradně v souladu s platnou legislativou. Bezodtokové jímky budou vyváženy do městské čistírny odpadních vod.

- *Zvážit možnost zavedení plynu do obce*

V místní části Hamry nejsou středotlaké plynovodní rozvody realizovány a s ohledem na výši investice nejsou ani navrhovány. Objekty budou vytápěny elektrinou, případně jiným druhem "ekologického paliva", např. palivovým dřevem, dřevním odpadem (rekreační objekty), propan butanem apod.

- *Řešit zkvalitnění veřejného osvětlení v sídle*

Podobně, jako u zásobování vodou, plynem a odkanalizování, je i otázka veřejného osvětlení v místní části Hamry spojena s výší potřebných investic.

- *Řešit zkvalitnění telekomunikací v obci vč. napojení obce na internet*

Převážná část města má k dispozici telekomunikační kabelový rozvod a digitální telefonní ústřednu s dostatečnou kapacitou.

- *Řešit zkvalitnění obsluhy obce veřejnou hromadnou dopravou (autobus)*

Návrh ÚP zachovává stávající koncepci hromadné dopravy, tedy její trasování a zastávky. Četnost autobusových spojení není předmětem územního plánování.

- *Řešit zkvalitnění místních komunikací*

Místní částí Hamry procházejí silnice II/364, III/3634 a III/3641, vedené vždy podél vodotečí. Zbývající dopravní obsluha probíhá po účelových komunikacích, polních a lesních cestách. V řešeném území místní části nebyly shledány dopravní závady, které by měl návrh ÚP řešit.

- *Řešit napojení obce na nadřazenou dopravní infrastrukturu*

V nadřazených celorepublikových a krajských územně plánovacích dokumentech není navrhována nová trasa nadřazené komunikační sítě zasahující do řešeného území, stávající napojení se nachází mimo správní území města.

- *Řešit problematiku zimní údržby komunikací II. třídy a II/*

Zimní údržba komunikací není předmětem řešení územního plánu.

- *Řešit problematiku cyklostezek*

Návrh územního plánu Bystré v místní části zachovává stávající koncepci v trasování cyklistického provozu a jeho přiměřené kapacity (značené cyklotrasy č.104 a 5085).

c) Požadavky na rozvoj území obce

V zadání ÚP jsou uplatněny následující požadavky na rozvoj území obce:

c1. Hospodářský rozvoj

- *vytvořit územně technické podmínky pro podnikání, rozvoj cestovního ruchu*

Návrh ÚP požadavek respektuje, součástí rozvoje území jsou i plochy smíšené obytné - městské, plochy občanského vybavení – komerční zařízení malá a střední, plochy výroby a skladování – drobná a řemeslná výroba, zemědělská výroba. Podmínky pro využití ploch s rozdílným způsobem využití umožňují také podnikání na navržených plochách bydlení v rodinných domech – městských a příměstských, na kterých je možné provozovat ubytovací a stravovací služby, maloobchod, atd.

- *vymezením smíšených ploch obytných, které drobnou výrobu, služby a zemědělství připouštějí, umožnit podnikání na vlastních pozemcích v rámci zastavěného území*

Jak je zmíněno výše, návrh ÚP požadavek respektuje.

c2. Sociální soudržnost

- *v rámci územního plánu vytvořit územně technické podmínky pro vysokou životní úroveň obyvatelstva s kvalitním bytovým fondem, veřejným vybavením, splňující základní podmínky pro rozvoj kvalitních lidských zdrojů*

Návrh ÚP požadavek respektuje.

- *vymezením smíšených ploch obytných podpořit růst počtu obyvatel, stabilizovat věkovou strukturu obyvatelstva*

Návrh ÚP vymezuje jak smíšené plochy obytné, tak plochy bydlení v rodinných domech – městských a příměstských, které požadavek splňují.

- *vymezit podmínky využití území umožňující vytvářet pracovní místa, stabilizaci ploch pro sportovní a rekreační využití vytvořit atraktivní podmínky pro rekreanty a obyvatele obce*

Jak je zmíněno výše, návrh ÚP požadavek respektuje, kromě rozvoje obytných a komerčních funkcí návrh rozvíjí také plochy pro sportovní a rekreační využití, zejména v lokalitě dnešního koupaliště a v místní části Hamry jako zázemí lyžařského svahu.

c3. Kvalitní životní podmínky

- *zásadní pro rozvoj obce je udržitelný rozvoj i po stránce prostředí; v uspořádání řešeného území je nutno zkoordinovat a regulovat urbanizační tlaky na nezastavěné území (bydlení, rekreace), a dále podporovat zásady zdravého sídla – rozvoj nemotorové dopravy (cyklostezek), podporovat využití alternativních (obnovitelných) zdrojů energií a ekologicky energetické systémy vytápění, umožnit kultivaci veřejných prostranství a ploch sídelní zeleně*

Návrh ÚP požadavek respektuje, nemotorová doprava získá po realizaci účelových komunikací dle pozemkových úprav další možnosti pro rozvoj tras. Většina území sídla umožňuje rozvoj STL rozvodů plynu, s ohledem na investiční náročnost doporučuje návrh v místní části Hamry pro vytápění objektů využívat palivové dřevo nebo např. dřevní odpad.

- *stanovit jasnou hranici mezi kompaktním zastavěným územím a volnou krajinou, minimalizovat urbanizaci volné krajiny*

V souvislosti s ustanovením § 102 stavebního zákona se snaha o redukcí rozvojových ploch v krajině přebíraných z platného ÚPSÚ Bystré setkala s odmítavým postojem zastupitelstva města. Návrh alespoň na řadě míst vymezuje na přechodu zástavby do krajiny plochy zeleně ochranné a izolační.

- *nenavrhovat redukcí ekologicky stabilních ploch, zamezit fragmentaci krajiny v důsledku výstavby liniových staveb*

Návrh ÚP požadavek respektuje.

d) Požadavky na plošné a prostorové uspořádání území

V zadání ÚP jsou uplatněny následující požadavky na plošné a prostorové uspořádání:

d1. Požadavky na urbanistickou koncepci

- *v ÚP je třeba vymezit zastavěná území podle § 58 stavebního zákona*

Zastavěné území bylo vymezeno k datu zpracování návrhu ÚP Bystré na základě doplňujících průzkumů a aktuálních mapových podkladů, jeho rozloha je celkem 103,0216 ha. Hranice zastavěného území zahrnuje pozemky v intravilánu, dále vychází z dosud platné hranice z ÚPSÚ Bystré a je rozšířena o nově zastavěné pozemky v souladu s ustanovením § 58 stavebního zákona.

- *je třeba vymezit stabilizované (tj. stávající) plochy v zastavěném území beze změny způsobu jejich využití, způsob využití území je zde třeba vyznačit podle aktuálního stavu roku 2010*

Návrh vymezil stabilizované plochy s rozdílným způsobem využití na celém správním území města.

- *pozemky stávajícího areálu zemědělské výroby severně od města (st. parc. č. 573 a 777/1 včetně souvisejících pozemků) vymezit jako stabilizovanou plochu výroby a skladování pro zemědělskou výrobu*

Návrh ÚP požadavek respektuje.

- *zastavitelné plochy budou v ÚP vymezeny vesměs vně zastavěného území, plochy změny způsobu využití v zastavěném území budou v ÚP vymezeny jako plochy přestavby*

Návrh ÚP plochy přestavby (po úpravě) neobsahuje, zastavitelné plochy jsou na několika místech vymezeny uvnitř zastavěného území, a to na plochách zemědělských – zeleni soukromé a vyhrazené, tedy plochách bez staveb.

- *zachovat a rozvíjet urbanistickou strukturu obce tradiční zástavbou, s propojením na okolní krajinu a respektováním krajinného rázu*

Návrh ÚP požadavek respektuje.

- *uspořádání zastavitelných ploch řešit převážně v návaznosti na zastavěné území, omezit monofunkčnost ploch a zajistit rozmanitost jejich využití, stanovit povolené a podmíněně přípustné aktivity v návaznosti a vymezení funkčních ploch*

- *stanovit podmínky, za kterých je možno provádět změny ve využití území*
- *pro využití území stanovit podmínky umožňující polyfunkční využití při dodržení základních zásad urbanistické koncepce*

Návrh ÚP požadavek respektuje. Navržený rozvoj důsledně navazuje na zastavěné území, podmínky pro využití ploch umožňují širší, než monofunkční využití, ve vhodných lokalitách jsou navrženy plochy smíšené obytné.

- *nové rozvojové plochy smíšené obytné navrhnout do území zajišťujícího pohodu bydlení při zachování harmonie s okolní krajinou*

Návrh ÚP požadavek respektuje.

- *prověřit a posoudit možnost změny funkčního využití pozemků parc. č. 1554/5 a 1554/6 v k. ú. Bystré u Poličky oproti stávajícímu ÚPSÚ ve prospěch ploch smíšených obytných*

Přes pozemek parc. č. 1554/5 je v souladu se ZÚR veden koridor přeložky silnice II/362, na zbývající plochu zasahuje nezastavitelný ochranný koridor.

- *minimalizovat rozšíření zástavby do krajiny*

Jak bylo uvedeno výše, v souvislosti s ustanovením § 102 stavebního zákona se snaha o redukci rozvojových ploch v krajině přebíraných z platného ÚPSÚ Bystré setkala s odmítavým postojem zastupitelstva města (obavy z případných kompenzací).

- *stabilizovat centrum obce jako místo společenských kontaktů obyvatel, podporující sociální soudržnost*

Návrh ÚP požadavek respektuje.

- *obnovou a revitalizací zanedbaných ploch zlepšit kvalitu prostředí v obci*

Bylo vytipováno několik lokalit, kterých by se obnova a revitalizace mohla týkat, v průběhu práce na návrhu ÚP však došlo k upřesnění dalšího vývoje v těchto lokalitách a dohodě s vedením města o způsobu vymezení těchto ploch (např. zvažovaná

přestavba zemědělského areálu na západní hranici města, změna stabilizované plochy ve výrobním areálu v Sulkovské ulici, apod.).

- *podporovat rozvoj občanského vybavení v rámci smíšených ploch obytných*
Návrh ÚP požadavek respektuje.
- *pro regeneraci duševních a fyzických sil obyvatel:*
 - *stabilizovat plochy rekreace, zvláště neorganizované tělovýchovy (víceúčelová hřiště...)*
 - *umožnit průchod do krajinného zázemí obce pro všechny věkové kategorie (letní i zimní aktivity)*

Návrh ÚP požadavek respektuje.

- *pro rozvoj cestovního ruchu zajistit dostatečnou turistickou infrastrukturu; využít polohy obce pro podporu aktivit cestovního ruchu*

Centrum města je vymezeno v plochách smíšených obytných – v centrech měst a smíšených obytných – městských, které umožňují umístění zařízení cestovního ruchu, o rozvoji nemotorové dopravy bylo pojednáno výše.

- *v prostorovém uspořádání upřesnit diferenciaci území z hlediska ochrany hodnot území – významu pro charakter sídla a krajiny (území zásadního významu, doprovodného významu a území ostatní)*

Návrh ÚP vymezuje diferenciaci v grafické části Odůvodnění D.1. Koordinační výkres.

- *respektovat hlavní kompoziční zásady harmonie s prostředím – hlavní dominanty, průhledy, primární a sekundární přírodní horizonty sídla*

Návrh ÚP požadavek respektuje.

- *k zajištění dobré obsluhy celého území navrhnout doplnění technické infrastruktury*

Návrh ÚP požadavek respektuje.

- *v ÚP budou mít všechny plochy v řešeném území stanoven způsob jejich využití (tzn. nebudou zde tzv. bílá místa)*

Návrh ÚP požadavek respektuje.

d2. Požadavky na koncepci uspořádání krajiny

- *respektovat přírodní hodnoty území a vytvořit podmínky pro jejich ochranu a rozvoj*

Návrh ÚP požadavek respektuje, blíže viz. kapitola C.7.1.3.

- *respektovat zpracované komplexní pozemkové úpravy k.ú. Bystré u Poličky a připravit koncepci krajiny pro KPÚ k.ú. Hamry nad Křetínkou*

Návrh ÚP požadavek respektuje.

- *posilovat ekologickou stabilitu území a ochranu přírody*
 - *koordinovat územní systém ekologické stability s uspořádáním krajiny a rozvojovými požadavky v území*

Návrh ÚP požadavek respektuje, blíže viz. kapitola C.7.1.3.

- *v zemědělsky využívané části krajiny:*

- *umožnit průchod do krajinného zázemí obce pro všechny věkové kategorie (letní i zimní aktivity)*
- *řešit zlepšení prostupnosti krajiny zejména s ohledem na její obsluhu a rekreační funkci*

- *podpořit rozvoj polyfunkčního využívání krajiny*

Návrh ÚP požadavek respektuje. Zlepšení prostupnosti krajiny zajišťuje respektování KPÚ, síť navrhovaných komunikací a cest je součástí návrhu.

- podpořit zlepšování kvality vod a přirozeného stavu vodních toků a ploch

Návrh ÚP vytváří podmínky v oblasti doplnění technické infrastruktury a hospodaření s dešťovou vodou, které podpoří postupné zlepšování kvality vod.

- podporovat zvyšování podílu ovocných dřevin v zahradách a v záhumencích, tvořících přechod zástavby do krajiny

Návrh ÚP uvádí tento požadavek v podmínkách pro využití plochy ZS

- při realizaci záměrů je nutno zachovat stávající účelové komunikace zajišťující přístup k zemědělsky obhospodařovaným pozemkům a průchodnost krajiny, případně navrhnout nové

Návrh ÚP požadavek respektuje.

e) Požadavky na řešení veřejné infrastruktury

e1. Občanské vybavení

Existující zařízení občanského vybavení pro vzdělání a výchovu, sociální a zdravotní služby, kulturní, společenská a církevní zařízení, veřejnou správu, ochranu obyvatelstva, tělovýchovu a sport a městský hřbitov návrh vymezuje jako stabilizovaná, přičemž. Další rozvoj zařízení občanského vybavení je možný v rámci navržených ploch SM, BI, OM a OS, při splnění podmínek využití ploch s rozdílným způsobem využití je možné zřizovat taková zařízení i v rámci stabilizované zástavby.

e2. Dopravní infrastruktura

Návrh ÚP vymezuje zpřesněný koridor přeložky silnice II/362 západně od města a vymezuje plochy pro budoucí křižovatky na této přeložce. Na rozsáhlejších rozvojových plochách ukládá zpracování územních studií, které podrobně vymezí dopravní obsluhu území.

Řešení dopravy v klidu v obytných rozvojových plochách je požadováno na pozemcích vlastníků pozemků.

V souladu se zadáním jsou převzaty návrhy účelových komunikací z KPÚ.

e3. Technická infrastruktura

Návrh ÚP vymezuje plochy suchých poldrů a také návrhem ploch zeleně a podmínkami pro využití ploch s rozdílným způsobem využití řeší problematiku retence vody v území.

Jsou navržena opatření, která povedou ke zkvalitnění funkčnosti ČOV, je řešeno napojení rozvojových ploch na veřejnou síť technické infrastruktury.

e4. Nakládání s odpady

Návrh ÚP zachovává dosavadní způsob nakládání s odpady a vymezuje plochu pro rozšíření skládky odpadů Bystré, na jejíž ploše také umožňuje realizaci záměru městské kompostárny.

e5. Veřejná prostranství

Návrh ÚP vymezuje komunikační vstupy do nejrozsáhlejších rozvojových území, zpřesnění dopravní obsluhy bude provedeno v rámci požadovaných územních studií, u ostatních ploch v dalších stupních dokumentace. Respektuje veřejná prostranství v historickém jádru města.

f) Požadavky na ochranu a rozvoj hodnot území

f1. Ochrana kulturních, urbanistických a architektonických hodnot

Městská památková zóna, nemovité kulturní památky i území s archeologickými nálezy na řešeném území jsou návrhem ÚP respektovány, stejně jako další kulturní, urbanistické a architektonické hodnoty města bez legislativní ochrany.

f2. Ochrana přírodních hodnot

Návrh respektuje přírodní hodnoty v území. Kromě přírodního parku Údolí Křetínky a VKP Skála Bystré jsou též respektovány vodní plochy a toky, lesní pozemky, zpřesněno vymezení prvků ÚSES. Do vodních ploch není, s výjimkou navržené nevelké vodní plochy u lyžařského svahu, zasahováno. Respektovány jsou i významné plochy sídelní a liniové zeleně.

Hodnoty krajinného rázu návrh ÚP zachovává, jsou respektovány přírodní dominanty, pohledové horizonty, trasy scénických cest, významné vyhlídkové body. Součástí návrhu je plocha pro výstavbu turistické rozhledny jižně od města.

f3. Ochrana civilizačních hodnot

Návrh respektuje také civilizační hodnoty, rozvíjí veřejnou infrastrukturu, vytváří podmínky pro vznik nových pracovních příležitostí, umožňuje zkvalitnění zemědělského využívání krajiny.

g) Požadavky na veřejně prospěšné stavby, veřejně prospěšná opatření a asanace

Jako veřejně prospěšné stavby (VPS) byly vymezeny navržené koridory a plochy dopravní infrastruktury, včetně koridoru přeložky silnice II/362, navržené koridory a plochy technické infrastruktury, včetně plochy pro rozšíření skládky odpadů Bystré.

Jako veřejně prospěšná opatření (VPO) jsou navrženy plochy opatření ke zvyšování retenční schopnosti území. Při upřesnění ÚSES byly všechny prvky na řešeném území vymezeny projektantem jako funkční.

Jsou vymezeny 2 plochy pro asanaci v koridoru přeložky silnice II/362.

h) Další požadavky vyplývající ze zvláštních právních předpisů (např. požadavky na ochranu veřejného zdraví, civilní ochrany, obrany a bezpečnosti státu, ochrany ložisek nerostných surovin, geologické stavby území, ochrany před povodněmi a jinými rizikovými přírodními jevy)

Návrh ÚP respektuje limity využití území, jako jsou ochranná pásma, ochrana ložisek nerostných surovin, CHOPAV, stanovená záplavová území, apod.

Niva podél Křetínky zůstane nezastavěná s volným manipulačním pásmem v prostoru 6-8 m od břehové čáry. Součástí opatření je nezbytné odstranění všech případných staveb či příčně položených plotů a jiných překážek, které by mohly na jedné straně způsobit poruchy migrace živočichů, dále zamezit správě vodního toku a zároveň i vzduší vodní hladiny v případě zvýšených průtoků.

Pro zajištění požární ochrany návrh stanovuje dostatečné množství požární vody dle vyhlášky č. 268/2009 Sb.

i) Požadavky a pokyny pro řešení hlavních střetů zájmů a problémů v území

Návrh ÚP Bystré navrhuje doplnění městské zástavby plochami zeleně, stanovuje vhodné podmínky pro využití ploch s rozdílným způsobem využití.

Respektuje a zpřesňuje vymezení přeložky silnice II/362 západně od města, řeší komplexně dopravní problematiku území.

Posuzuje a doplňuje technickou infrastrukturu města.

V podmínkách pro využití ploch umožňuje doplnění a nové výsadby liniové zeleně v krajině podél komunikací a vodotečí, respektuje manipulační pásmo podél vodních toků.

j) Požadavky na vymezení zastavitelných ploch a ploch přestavby s ohledem na obnovu a rozvoj sídelní struktury a polohu obce v rozvojové oblasti nebo rozvojové ose

Návrh ÚP navazuje na dosavadní koncepci rozvoje města Bystré, zohledňuje již realizované změny v území. Otázka konfrontace předpokládaného vývoje počtu obyvatel a rozsahu navržených rozvojových obytných ploch je podrobněji zpracována v kapitole C.7.1.2.

Živelnému, neorganizovanému a nekoncepčnímu zastavování území návrh ÚP brání především v rozsáhlejších rozvojových plochách uložením zpracování územních studií, viz. dále.

k) Požadavky na vymezení ploch a koridorů, ve kterých bude uloženo prověření změn jejich využití územní studií

Pro řešené území návrh ÚP vymezuje 3 území (ÚS1, ÚS2 a ÚS3), ve kterých je prověření změn jejich využití územní studií uloženo, včetně stanovení lhůty pro jejich pořízení, schválení pořizovatelem a vložení dat o studii do evidence územně plánovací činnosti.

l) Požadavky na vymezení ploch a koridorů, pro které budou podmínky pro rozhodování o změnách jejich využití stanoveny regulačním plánem

Pro řešené území nejsou požadavky stanoveny.

m) Požadavky na vyhodnocení vlivů územního plánu na udržitelný rozvoj území, pokud dotčený orgán ve svém stanovisku k návrhu zadání uplatnil požadavek a zpracování vyhodnocení z hlediska vlivů na životní prostředí nebo pokud nevyloučil významný vliv na evropsky významnou lokalitu či ptačí oblast

V řešeném území se nevyskytuje evropsky významná lokalita (EVL) ani ptačí oblast.

Dle stanoviska Krajského úřadu Pardubického kraje – odboru životního prostředí a zemědělství ze dne 6. 1. 2011 není nutné ÚP Bystré posoudit z hlediska vlivů na životní prostředí.

Dle stanoviska Krajského úřadu Pardubického kraje – odboru životního prostředí a zemědělství ze dne 3. 1. 2011 lze vyloučit významný vliv na předměty ochrany popř. celistvost jednotlivých evropsky významných lokalit nebo ptačích oblastí v územní působnosti Krajského úřadu Pardubického kraje. V řešeném území se evropsky významné lokality ani ptačí oblasti v územní působnosti Krajského úřadu Pardubického kraje nenacházejí.

n) Případný požadavek na zpracování konceptu, včetně požadavků na zpracování variant

Územní plán je zpracován bez konceptu řešení a bez variant.

o) Požadavky na uspořádání obsahu návrhu územního plánu a na uspořádání obsahu jejich odůvodnění s ohledem na charakter území a problémy k řešení včetně měřítek výkresů a počtu vyhotovení

Požadavky na uspořádání obsahu návrhu územního plánu a na uspořádání obsahu jejich odůvodnění s ohledem na charakter území a problémy k řešení jsou návrhem územního plánu respektovány.

C.7 VÝČET ZÁLEŽITOSTÍ NADMÍSTNÍHO VÝZNAMU, KTERÉ NEJSOU ŘEŠENY V ZÁSADÁCH ÚZEMNÍHO ROZVOJE (§ 43 ODST. 1 STAVEBNÍHO ZÁKONA), S ODŮVODNĚNÍM POTŘEBY JEJICH VYMEZENÍ

Z řešených oblastí nevyplývají pro územní plán žádné podněty nadmístního významu nad rámec ZÚR Pardubického kraje.

C.8 KOMPLEXNÍ ZDŮVODNĚNÍ PŘIJATÉHO ŘEŠENÍ, VČETNĚ VYHODNOCENÍ PŘEDPOKLÁDANÝCH DŮSLEDKŮ TOHOTO ŘEŠENÍ, ZEJMÉNA VE VZTAHU K ROZBORU UDRŽITELNÉHO ROZVOJE ÚZEMÍ

Město Bystré má v platnosti Územní plán sídelního útvaru Bystré z roku 1995, včetně změny č. 1 z roku 2001. Kromě toho byl v roce 2008 zpracován Strategický plán rozvoje města Bystré.

V roce 2009 rozhodlo Zastupitelstvo města Bystré na základě ustanovení § 6 odst. 5 písm. a) o pořízení Územního plánu Bystré. Řešené území územního plánu je vymezeno správním územím města, tvořeným katastrálními územími Bystré u Poličky a Hamry nad Křetínkou. Celkový rozsah řešeného území je 1410,790 ha. Výchozím podkladem pro vypracování návrhu územního plánu bylo projednané a schválené Zadání Územního plánu Bystré, schválené Zastupitelstvem města Bystré usnesením ZM č. 3 ze dne 20. 01. 2011.

C.8.1 POPIS URBANISTICKÉ STRUKTURY ÚZEMÍ

Obr. 1. II. vojenské mapování – Františkovo, 1819 - 58



Zdroj: oldmaps.geolab.cz

Zřejmě nejvýznamnější hodnotou města je neobyčejné přírodní prostředí, v němž je Bystré zasazeno. Terénní reliéf graduje z centrální části městské zástavby (616 m n. m) pozvolna k severu, severozápadu a jihu až po dominantu Librova kopce nad obcí Nedvězí (722 m n. m). Na působivém prostorovém rámci se podílejí i další kopce v oblasti Panského lesa, na severním okraji Nyklovic (Bořina, 740 m n. m, Kamenec, 709 m n. m) a západně od Hartmanic.

Krajinné struktury na území města vycházejí z geografických podmínek a historického vývoje osídlení. Podle Rámcových typů sídelních krajín České republiky (Typologie české krajiny, Löw 2005), je území zařazeno do pozdně středověké sídelní krajiny, dle krajinného reliéfu je řazeno do krajín rozřezaných tabulí.

Bystré bylo od počátku (snad v 1. polovině 14. století), lokováno jako městečko, ovšem městečko výrazně agrárního charakteru. Zvolená, rozměry značně neobvyklá půdorysná forma založení odpovídá zjevně tržní funkci, zpočátku značně předimenzované náměstí však paradoxně svědčí spíše o vesnicko-městském charakteru sídla. To platí do určité míry dosud, přestože v dalších obdobích vývoje (především v průběhu 18. století) vzniklo v prostoru původního náměstí historické centrum s poměrně významnými městskými domy, doplňujícími starší kostel a radnici, s nimiž dnes tvoří památkovou zónu. V oblasti nedalekého „předměstí“, vzniklého jaksí nezávisle na vlastním městě v nivě Bysterského potoka, zůstaly zachovány zbytky dosti chaotické domkářské zástavby, dnes postupně přestavované, zatímco na zahrady centrální městské zástavby navazovaly zemědělsky obhospodařované lánové pluziny.

Po první světové válce zaznamenalo město po delší době stavební růst - v návaznosti na cestu ústící do náměstí od západu byla prorážena ulice i na protější straně a kolem této novodobé osy vznikaly vně náměstí na dříve zemědělských pozemcích kolmé ulice, zastavěné jak rodinnými domky, tak veřejnými budovami. V sedmdesátých a osmdesátých letech nebylo město ušetřeno ani hromadné bytové výstavby především jako zakončení západní rozvojové osy, měla však poměrně milosrdnou podobu. Bytové domy mají sedlovou nebo valbovou střechu a jejich výška zásadně nepoškozuje dosud výjimečně zachované výrazné městské panorama s dominantou dvojevěžového kostela a radnicí. Rušivě naopak působí areály zemědělského, průmyslového nebo skladového charakteru, které se rozrostly zejména na jižním a západním vstupu do města a tento typ výstavby bohužel znehodnotil i výjimečný areál bysterského zámku.

V období po roce 1989 vznikaly v Bystrém především nové rodinné domy a podařilo se rekonstruovat celou řadu původních hodnotných objektů. Mezi lety 1991 a 2001 vzniklo ve městě 132 nových domů (bez rozlišení funkce), což je od roku 1869 nejvyšší desetiletý přírůstek. Navzdory tomu se však zároveň ve stejné době snížil počet obyvatel o 90.

Budeme-li zkoumat, o které pozemky pro novou výstavbu byl v uplynulých letech největší zájem, zjistíme, že kromě tradičních lokalit přirozeně navazujících na zastavěné území se i zde projevuje obecná republiková tendence stavět rodinné domy v exkluzivních polohách, obvykle co nejvýše nad sídlem. Na okrajích měst položených ve zvládném terénu vznikají na dosud přírodním horizontu „tykadla“ několika odtržených vil, pro které je do těchto partií nutné stavět dopravní a technickou infrastrukturu. V Bystrém se to projevilo v lokalitě Hradčany, kde pod tzv. Robotní cestou postupně vyrůstá skupina izolovaných rodinných domů. Tento úkaz ovšem má, kromě nesporně negativních dopadů na celkový obraz sídla a jeho panorama, ještě další, paradoxní rozměr: původní ÚPSÚ Bystré předpokládal, že oproti roku 1991, kdy žilo ve městě 1666 obyvatel, jich zde v roce 2010 umožní žít 2550 a navrhoval pro ně cca 17 ha nových obytných a smíšeně obytných ploch. Po zastavění nepatrné části z těchto pozemků určených ke stavbě se ukázalo v roce 2001 jako nezbytné rozšířit tyto zjevně neúměrně velké plochy změnou územního plánu o další lokalitu – právě Hradčany. Je ale třeba také zmínit, že potřeba individuální výstavby právě v této lokalitě byla akcentována i ve Strategickém plánu rozvoje města Bystré (2008).

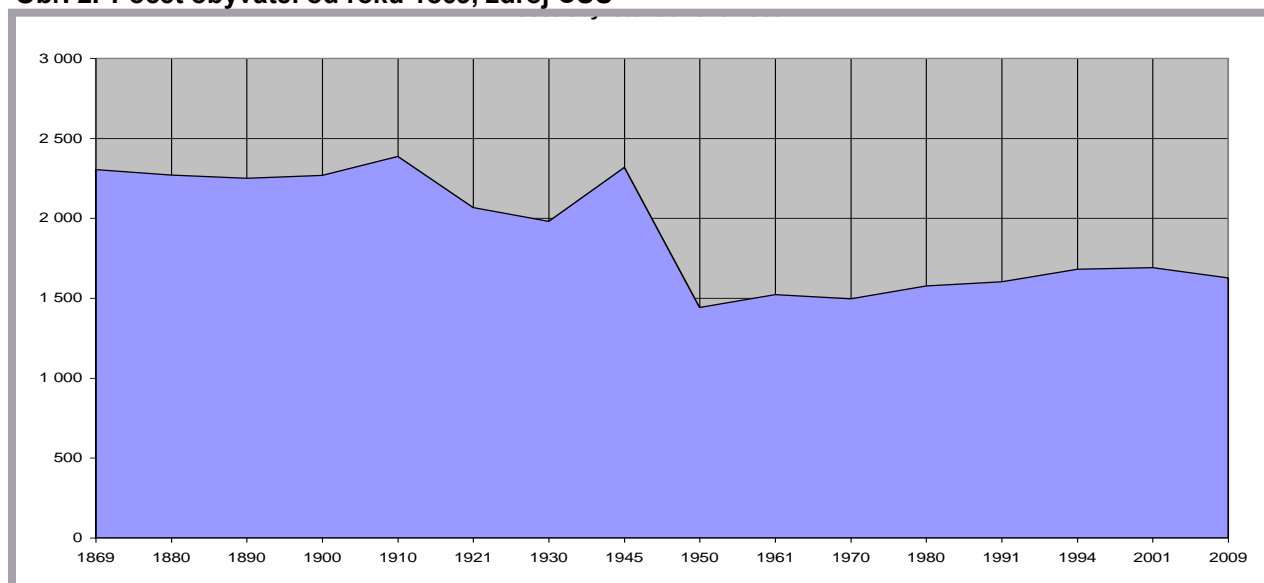
C.8.2 VÝVOJ POČTU OBYVATEL

Přehled vývoje počtu domů a trvale bydlících obyvatel v obci Bystré je znázorněn v následující tabulce:

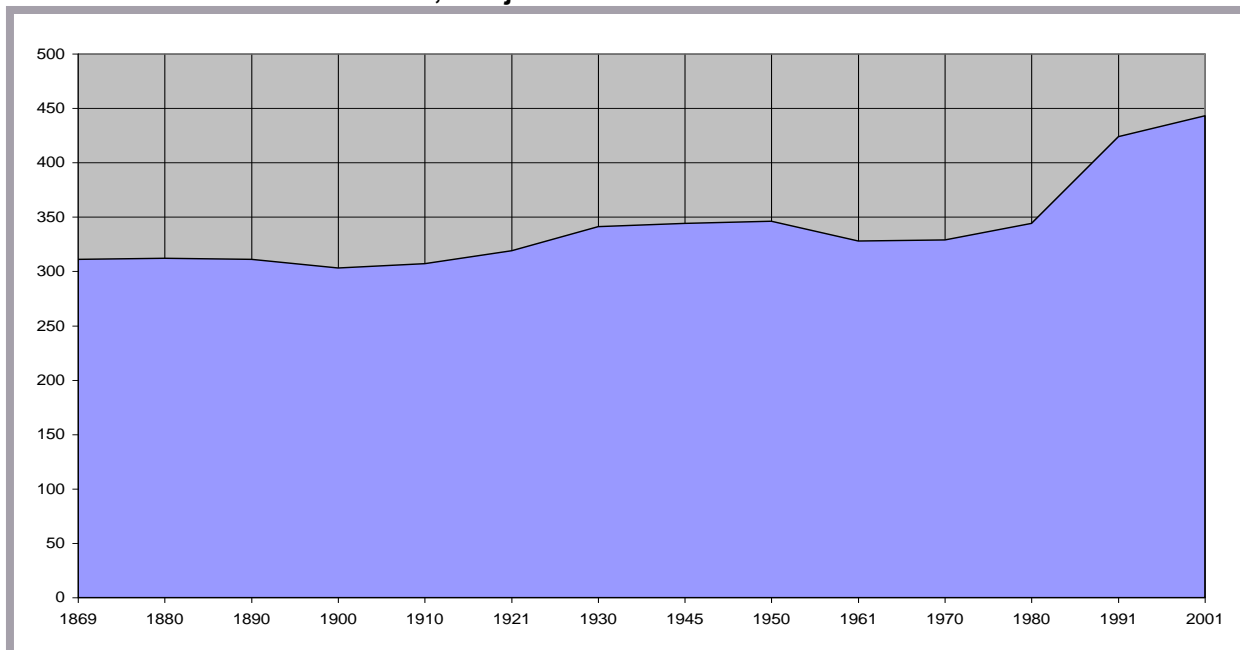
Tab. 5. Vývoj počtu obyvatel a počtu domů, Bystré od r. 1869, zdroj ČSÚ

Rok	Počet obyvatel	Přírůstek/úbytek obyv. od 1869	Počet domů	Přírůstek/úbytek domů od 1869
1869	2 305		311	
1880	2 270	- 35	312	+ 1
1890	2 251	- 54	311	± 0
1900	2 269	- 36	303	- 8
1910	2 386	+ 81	307	- 4
1921	2 068	- 237	319	+ 8
1930	1 981	- 324	341	+ 30
1945	2 318	+ 13		
1950	1 442	- 863	346	+ 35
1961	1 523	- 782	328	+ 17
1970	1 496	- 809	329	+ 18
1980	1 576	- 729	344	+ 33
1991	1 602	- 703	424	+ 113
2001	1 692	- 613	443	+ 132
2011	1 581	- 724	342	+ 31

Obr. 2. Počet obyvatel od roku 1869, zdroj ČSÚ



Z uvedených údajů je patrné, že k největšímu propadu počtu obyvatel došlo v období 1945 – 1950 v souvislosti s novou politicko ekonomickou orientací státu, likvidací soukromé ekonomické základny a kolektivizací zemědělství.

Obr. 3. Počet domů od roku 1869, zdroj ČSÚ

Z uvedených údajů je patrné, že ve sledovaném období osciloval dlouho počet domů v území mezi třemi sty až třemi sty padesáti. Teprve cca od roku 1980 nastává prudký růst jejich počtu, který prozatím trvá. V souvislosti s obdobným grafem počtu obyvatel je zřejmé, jak roste jejich životní úroveň.

Pozn.: za rok 2011 jsou k dispozici pouze počty obydlených domů, zatímco např. v roce 2001 je uveden počet domů celkem (obydlených domů v roce 2001 bylo 338, tedy o 4 méně než v roce 2011).

Tab. 6. Index stáří, údaje k roku 2010, zdroj ČSÚ

Počet obyvatel v roce 2010	Počet obyv. ve věku 0 - 14	Počet obyv. ve věku 60 a více	Index stáří	Podíl obyv. ve věku 0 – 14 (%)	Podíl obyv. ve věku 60 a více (%)
1 625	255	335	131	15,7	20,6

Index stáří vyjadřuje, kolik je v populaci města obyvatel ve věku 60 let a více na 100 dětí ve věku 0-14 let.

Tab. 7. Přírůstek / úbytek obyvatelstva, údaje k roku 2010, zdroj ČSÚ

Přírůstek obyvatelstva 2010			Saldo migrace 2010			Přírůstek / úbytek
Živě narození	Zemřelí	Přirozený přírůstek	Přistěhovalí	Vystěhovalí	Saldo migrace	
13	15	- 2	33	33	0	- 2

Podobně, jako v celé České republice, je i ve městě Bystré patrné neustálé snižování procentuálního zastoupení dětské složky (tj. osob mladších 15 let) v populaci v důsledku poklesu porodnosti, což přispívá k výraznému stárnutí populace. Z vysoké hodnoty indexu stáří je v řešeném území zřejmá převaha populace starší 60 let nad dětskou složkou populace (v

současnosti o 4,9%), která se stále zvětšuje. Při stávajícím celorepublikovém trendu nízké porodnosti a zvyšující se naději dožití můžeme nárůst podílu osob starších 60 let i nadále očekávat. Mimoto, nejenže se do budoucna výrazně zvýší počet osob v důchodovém věku, ale zároveň se změní i věková skladba starší populace: vzroste podíl osob starších 80 let, tedy těch, u kterých lze předpokládat vyšší potřebnost sociální a zdravotní péče.

C.8.3 NÁVRH URBANISTICKÉ KONCEPCE

Správní území města Bystré je v návrhu územního plánu rozvíjeno jako souvislý celek urbanizovaných a neurbanizovaných ploch. Prostorové uspořádání města je harmonizováno vzájemnými vyváženými vztahy a vazbami území a ploch zastavěných (urbanizovaných) a určených k zastavění (zastavitelných ploch) na straně jedné a z území a ploch nezastavěných (neurbanizovaných) na straně druhé.

Plošný rozvoj města je realizován v rozsahu převzatém do značné míry z dosud platného Územního plánu sídelního útvaru Bystré a z jeho změn, a to zásadně v návaznosti na zastavěné území tak, aby byla doplňována stávající urbanistická struktura a současně vytvářen co nejpřirozenější přechod okraje zástavby do navazující krajiny. Ve volné krajině nebudou zakládána nová sídla nebo samoty.

Západní a jižní rozvojové osy města za přeložkou silnice II/362 jsou považovány za uzavřené. Bydlení je rozvíjeno formou nízkopodlažní rodinné zástavby, výstavbu bytových domů návrh územního plánu vylučuje.

Návrh urbanistické koncepce byl postaven před řešením v poslední době celkem obvyklého problému. Územní plán Bystré bude vydán po 1. 1. 2012, tedy v době, kdy již platí § 102 zákona č. 183/2006 Sb., oddíl 2, Náhrady za změnu v území, odstavec (2): „*Vlastníkovi pozemku, jehož určení k zastavění bylo zrušeno na základě změny územního plánu nebo regulačního plánu, anebo vydáním nového územního plánu nebo regulačního plánu nebo zrušením územního rozhodnutí podle § 94 odst. 3, náleží náhrada. Náhrada se stanoví ve výši rozdílu mezi cenou stavebního pozemku sjednanou v kupní smlouvě a cenou obvyklou zjištěnou posudkem znalce podle zvláštního právního předpisu pozemku, který není určen k zastavění, v případě, že vlastník tohoto pozemku byl vlastníkem nebo jej nabyt v době platnosti územního plánu, regulačního plánu nebo územního rozhodnutí, jako pozemek určený k zastavění.*“

Novela stavebního zákona, platná od 1. 1. 2013, sice ve stejném paragrafu uvádí, odst. (3): „*Náhrada vlastníkovi nebo oprávněnému nenáleží, jestliže k uvedenému zrušení došlo na základě jeho návrhu nebo po uplynutí 5 let od nabytí účinnosti územního plánu nebo jeho změny, či regulačního plánu nebo jeho změny, která zastavění dotčeného pozemku umožnila*“, většina obcí však odkládá uplatnění tohoto odstavce na dobu, kdy bude známo první soudní rozhodnutí ve věci náhrady za změnu v území.

Z dosavadního vývoje je zjevné, že zastavitelné obytné plochy, vymezené dosud platným územním plánem, jsou značně naddimenzované, jsou však v naprosté většině navrženy na soukromých pozemcích. Hrozí tedy, že navržením redukce těchto stavebních pozemků může dojít k uplatnění výše uvedeného ustanovení stavebního zákona. Tato skutečnost návrh urbanistické koncepce města zásadním způsobem ovlivnila, neboť neponechala prakticky žádný prostor pro korekci tohoto stavu, takže zastavitelné plochy jsou v podstatě z ÚPSÚ Bystré beze zbytku převzaty. Pokládáme alespoň za nutné prostřednictvím vymezení území určených k prověření územní studií ovlivnit postup zástavby, aby vznikala logicky komponovaná území s kvalitním veřejným prostorem, veřejnou zelení, občanským vybavením, ekonomicky navrženou technickou infrastrukturou a předešlo se přednostní výstavbě v místech, která nevyhovují zásadě postupného kompaktního navazování na zastavěné území.

Návrh vytváří předpoklady pro variabilnější využívání zastavěného území zařazením centrální oblasti města do ploch se smíšeným využitím. Hlavní rozvoj obytné funkce na zastavěné území bezprostředně navazuje a směřuje severním směrem. Rozvoj drobné a řemeslné výroby rozšiřuje stávající výrobní areály na jihu, na západě a na severu.

Z důvodů požadovaného převedení tranzitní dopravy mimo zastavěné území a s tím souvisejícího zklidnění dopravy a zlepšení životního prostředí ve městě je v souladu se Zásadami územního rozvoje Pardubického kraje navržena přeložka silnice II/362. Podrobněji k této problematice níže v odrážce „PLOCHY DOPRAVNÍ INFRASTRUKTURY“.

C.8.3.1 PLOCHY BYDLENÍ

Současný stav

Přestože se kvalita bytového fondu za uplynulých dvacet let postupně výrazně zlepšuje, stále má na území města různou úroveň. Bezpochyby to souvisí i se stářím konkrétního objektu, nicméně již neplatí, že by bylo možné dohledat celé zóny s převažující úrovní kvality, jak ještě konstatoval dosud platný ÚPSÚ.

Zjednodušeně lze obytnou zástavbu rozdělit do několika skupin. Do první spadají historicky nejstarší objekty agrárního charakteru tvořící jádro města semknuté do „podkovy“ původního náměstí/návsi, obklopené dnes prstencem úzkých dlouhých zahrad. Uvnitř tohoto prostoru vznikla v omezené míře nepříliš rozsáhlá zástavba městských domů uzavřených do nepravidelných bloků. S výjimkou několika ploch veřejného občanského vybavení byla tato zástavba vymezena jako stabilizované „plochy smíšené obytné – v centrech měst“.

Dalším typem je domkářská zástavba v okolí Bysterského potoka, tvořená často drobnými objekty nahuštěnými nepravidelně na malých parcelách. V současnosti jsou často přestavovány a doplňovány o různé podnikatelské aktivity převážně slučitelné s bydlením. Toto území bylo vymezeno jako stabilizované „plochy smíšené obytné – městské“.

Na novodobé rodinné zástavbě je patrná snaha o geometrické uspořádání uličních bloků a velkorysejší je i dimenze parcel a vlastních domů. Tato zástavba byla vymezena jako stabilizované „plochy bydlení v rodinných domech – městské a příměstské“.

Poslední typ obytné zástavby na k. ú. Bystré u Poličky tvoří několik dvou až třípodlažních bytových domů na západním okraji zastavěného území. Jsou vymezeny jako stabilizované „plochy bydlení v bytových domech“.

Pro k. ú. Hamry nad Křetínkou je typická venkovská rozptýlená zástavba podél cest a vodotečí. Byla vymezena jako stabilizované „plochy bydlení v rodinných domech – venkovské“.

Návrh

PLOCHY BYDLENÍ v rodinných domech – městské a příměstské [BI]

Plochy bydlení a plochy smíšené obytné byly vymezeny v souladu s tezemi Strategického plánu rozvoje města Bystré: „rozvoj bytové výstavby a podpora výstavby infrastruktury pro individuální bytovou výstavbu“ a „nové rozvojové plochy smíšené obytné navrhnut do území zajišťujícího pohodu bydlení při zachování harmonie s okolní krajinou“. Rozšiřování ploch bydlení je také v souladu se ZÚR: „rozvoj bydlení soustřeďovat hlavně do měst“, „žádoucí je podpora malých center (Bystré,...)“ a „rozvíjet bydlení pro udržení populačního potenciálu města“.

Tab. 8. [BI]

Index pl.	Zdroj	Počet b.j.	Plocha	Charakteristika plochy
Z1	Převzato z ÚPSÚ Bystré	27 b.j.	1,97 ha	Plocha orné půdy a TTP. Po jižním okraji vedeno venkovní elektrické vedení 35 kV a hlavní telekomunikační kabel. Rozvojová plocha, situovaná v návaznosti na severní okraj města. Dopravní napojení ze silnice II/362 a výhledově ze silničního obvodu. Předpokládá se využití pro cca 25 rodinných domů, v blízkosti silnice II/263 smíšená zástavba (SM) s podílem komerčních provozoven. Pro plochu Z1 je stanovena podmínka <u>prověření změn jejího využití územní studií.</u>
Z2	Převzato z ÚPSÚ Bystré	2 b.j.	0,161 ha	Plocha orné půdy. Jihozápadně je situován stávající zemědělský areál, podél jihozápadního okraje prochází venkovní elektrické vedení 35 kV a hlavní telekomuni-

Index pl.	Zdroj	Počet b.j.	Plocha	Charakteristika plochy
				kačňí kabel. Předpokládá se využití pro 2 rodinné domy.
Z7	Převzato z ÚPSÚ Bystré	20 b.j.	1,443 ha	Plocha orné půdy a ostatní plocha, její součástí je odvodnění. Rozvojová plocha, situovaná v návaznosti na severní okraj města. Dopravní napojení ze stávající trasy silnice II/362. Předpokládá se využití pro cca 18 rodinných domů, v blízkosti silnice II/263 smíšená zástavba s podílem komerčních provozoven. <u>Pro plochu Z7 je stanovena podmínka prověření změn jejího využití územní studií.</u>
Z8	Převzato z ÚPSÚ Bystré	1 b.j.	0,075 ha	Ostatní plocha z východu přilehlá k silnici II/362. Je určena pro izolovaný rodinný dům.
Z10	Převzato z ÚPSÚ Bystré	3 b.j.	0,189 ha	Pozemky v sousedství ulice Na Kopečkách. Trvalý travní porost. <u>Pro plochu Z10 je stanovena podmínka prověření změn jejího využití územní studií.</u>
Z11	Část ze změny č. 1, část návrh	62 b.j.	4,490 ha	Pozemek v lokalitě Hradčany. Orná půda, trvalý travní porost, zahrada, ostatní plocha. <u>Pro plochu Z11 je stanovena podmínka prověření změn jejího využití územní studií.</u>
Z12	Menší část ze změny č. 1, návrh	22 b.j.	1,570 ha	Pozemek v lokalitě Hradčany pod „Robotní cestou“. Orná půda, trvalý travní porost, ostatní plocha.
Z13	Převzato z ÚPSÚ Bystré	7 b.j.	0,526 ha	Pozemek severozápadně od zámecké zahrady. Orná půda, zahrada.
Z17a,b	Návrh	6 b.j.	0,400 ha	Již částečně zastavěný pozemek na jižním okraji města, přiléhající k zastavěnému území. Trvalý travní porost..
CELKEM 9 lok.		CELKEM 150 b.j.	CELKEM 10,821 ha	

PLOCHY SMÍŠENÉ OBYTNÉ – městské [SM]

Byly vymezeny na základě stejných požadavků, jako plochy bydlení. Umožňují umístění širšího spektra doprovodných funkcí, jako je občanské vybavení veřejné, komerční, sportovní, různé druhy služeb i nerušící výroby.

Do ploch smíšených obytných budou zahrnuty pouze pozemky staveb a zařízení, které svým provozováním a technickým zařízením nenarušují užívání staveb a zařízení ve svém okolí a nesnižují kvalitu prostředí souvisejícího území.

Tab. 9. [SM]

Index pl.	Zdroj	Počet b.j.	Plocha	Charakteristika plochy
Z1	Převzato z ÚPSÚ Bystré	16 b.j.	1,289 ha	Plocha orné půdy a TTP. Po jižním okraji vedeno venkovní elektrické vedení 35 kV a hlavní telekomunikační kabel. Rozvojová plocha, situovaná v návaznosti na severní okraj města a stávající silnici II/362, z níž je dopravně napojena. Smíšená zástavba s podílem komerčních provozoven, dále od silnice navazuje rozvojová plocha BI. <u>Pro plochu Z1 je stanovena podmínka prověření změn jejího využití územní studií.</u>
Z3	Návrh (v ÚPSÚ rozvoj výroba)	2 b.j.	0,151 ha	Proluka v západní části města Bystré uvnitř zastavěného území. Zahrada, ostatní plocha. Určeno pro smíšené komerční a obytné využití.
Z4	Návrh (v ÚPSÚ rozvoj výroba)	2 b.j.	0,133 ha	Proluka v západní části města Bystré uvnitř zastavěného území. . Zahrada, ostatní plocha. Určeno pro smíšené komerční a obytné využití.
Z5	Převzato z ÚPSÚ	5 b.j.	0,444 ha	Pozemek západně od řadových domů v ulici Smetanova. Orná půda. Určeno pro smíšené komerční a obytné

	Bystré			využití, od zemědělské a drobné výroby odděleno navrženým pásem izolační zeleně.
Z7	Převzato z ÚPSÚ Bystré	13 b.j.	1,110 ha	Plocha orné půdy a ostatní plocha, její součástí je odvodnění. Rozvojová plocha v blízkosti silnice II/263, situovaná v návaznosti na severní okraj města. Dopravní napojení ze stávající trasy silnice II/362. Předpokládá se využití pro cca 13 bytových jednotek - smíšená zástavba s podílem komerčních provozoven. <u>Pro plochu Z7 je stanovena podmínka prověření změn jejího využití územní studií.</u>
CELKEM 5 lok.		CELKEM 38 b.j.	CELKEM 3,127 ha	

Celkový počet navržených bytových jednotek / navržená obytná rozvojová plocha

Celkem 188 b.j. / 13,948 ha

Uspořádání navržených obytných ploch

Návrh v převážné míře přebírá řešení navržené již ÚPSÚ Bystré a jeho změnách. Zastavěné území je rozvíjeno jednak severním směrem, v lokalitách Na čtvrti a Na drahách, jednak severozápadně od zámku v lokalitě Hradčany, vždy formou rodinných domů.

C.8.3.2 PLOCHY OBČANSKÉHO VYBAVENÍ

Současný stav

Stávající zařízení občanského vybavení – veřejné infrastruktury (OV) jsou plošně dlouhodobě stabilizována a v zásadě – s ohledem k blízkosti měst Polička, Svitavy a Litomyšl - pokrývají potřeby města. Buď jsou součástí monofunkčních ploch nebo jsou agregovaná v rámci ploch smíšených SM a SC. Jsou shrnuta v následujícím výčtu:

Vzdělávání a výchova

Na území města je řada budov a zařízení školství a výchovy - ZŠ, MŠ, ZUŠ, ZŠS a SPC

Sociální služby

Na území města se nachází Domov na zámku Bystré (dříve Ústav sociální péče pro mentálně postižené) s celoroční stálou péčí.

Nedávno dokončen byl Domov pro seniory, jehož investorem a provozovatelem je AZASS Polička.

V oblasti sociálních služeb je dále poskytovatelem pečovatelské terénní služby Občanské sdružení „DOMOV BYSTRÉ“, které poskytuje služby i v Domově s pečovatelskou službou v Bystrém.

Zdravotní služby

Ve městě poskytují zdravotnickou péči 2 praktičtí lékaři pro dospělé, 2 praktičtí lékaři pro děti a dorost, zubní lékař, gynekolog, lékárna. Je poskytována domácí péče.

Kulturní, společenská a církevní zařízení

Ve městě je provozován Multifunkční dům – kulturní a společenské centrum zahrnující veřejnou knihovnu, informační centrum, multifunkční společenský sál a klubovny pro spolkovou činnost a činnost OS, kino, městské mini muzeum, divadlo (Sokolovna).

Pro společenský život je určen venkovní areál za hasičskou zbrojnicí a sportovní sál v sokolovně.

Památkově chráněný kostel sv. Jana Křtitele umožňuje vedle církevního i hudební využití, budova fary pak církevní a společenskou činnost.

Veřejná správa

Sídlo Městského úřadu Bystré je v centru města v památkově chráněné budově radnice

Ochrana obyvatelstva

Ve městě se nachází hasičská zbrojnice.

Tělovýchova a sport

Hlavním centrem pro sportovní vyžití ve městě je fotbalové hřiště a jeho okolí s multifunkčním hřištěm a památkově chráněnou budovou Sokolovny. Na západním okraji města je u Panského lesa situováno koupaliště, které však je v současnosti ve špatném stavu.

V Hamrech je již řadu let občanským sdružením Lyžařský klub Bystré provozován lyžařský svah se dvěma vleky, sněžnými děly, rolbou, turnikety a večerním osvětlením.

Obchod, služby

Zařízení obchodu a služeb jsou soustředěna v centru a podél hlavních komunikací, v menší míře jsou rozptýlena v obytných nebo smíšených zónách.

Ubytování a stravování

Služby v oblasti ubytování a stravování jsou většinou poskytovány právníckými nebo fyzickými osobami v rámci ploch občanského vybavení a ploch smíšených obytných.

Hřbitovy

Na jižním okraji města je situován areál městského hřbitova.

Návrh

Monofunkční plochy pro samostatná zařízení občanského vybavení veřejné infrastruktury (ve smyslu §2, odst.1, písm. k) bod 3 - pozemky, stavby a zařízení sloužící pro vzdělávání a výchovu, sociální služby a péči o rodiny, zdravotní služby, kulturu, veřejnou správu, ochranu obyvatelstva) nejsou v návrhu ÚP Bystré vymezeny.

Plochy a zařízení občanského vybavení komerčního charakteru (především na plochách OM, OS) jsou ve své základní struktuře i plochách v zásadě stabilizovány, velká část těchto zařízení pak je integrována do funkčně smíšených objektů v centrální oblasti města (SC).

PLOCHY OBČANSKÉHO VYBAVENÍ – tělovýchovná a sportovní zařízení [OS]

PLOCHY OBČANSKÉHO VYBAVENÍ – komerční zařízení malá a střední [OM]

Plochy občanského vybavení komerční i veřejné jsou především součástí navržených i stávajících ploch smíšených obytných. Samostatně byly v návrhu ÚP vymezeny plochy občanského vybavení pro tělovýchovná a sportovní zařízení, a to jako rozvoj dnešního areálu koupaliště. Další vymezenou plochou je lokalita na Procházkově kopci určená k výstavbě rozhledny. Zastavitelná plocha pro plochy občanského vybavení – komerční zařízení malá a střední (OM) je navržena v lokalitě Z24 jako součást lyžařského areálu v Hamrech.

Tab. 10. [OS, OM]

Index pl.	Zdroj	Plocha	Charakteristika plochy
Z14	Převzato z ÚPSÚ Bystré	0,639 ha	Plocha TTP, zeleň a ostatní plocha, území je dotčeno odvodněním. Severovýchodní hranice sousedí s vodotečí. Dopravní napojení zhruba v trase dnešní polní cesty ze silnice III/36032. Předpokládá se využití pro rekreační areál, plocha OS.
Z15	Převzato z ÚPSÚ Bystré	0,643 ha	Plocha TTP a zeleň. Jihovýchodní hranice sousedí s vodotečí. Dopravní napojení zhruba v trase dnešní polní cesty ze silnice III/36032. Předpokládá se využití pro sportovní a rekreační areál, plocha OS.

Z21	Návrh	0,03 ha	Ostatní plocha, lokalita Procházkův kopec. Předpokládá se využití pro výstavbu turistické rozhledny.
Z24	Návrh	0,12 ha	Trvalý travní porost, pozemek pod lyžařským svahem v Hamrech. Určeno pro občanskou vybavenost související s provozem svahu.
CELKEM 4 lok.		CELKEM 1,430 ha	

C.8.3.3 PLOCHY REKREACE

Současný stav

Vzhledem k charakteru sídla tvoří objekty určené k rekreaci pouze nepatrnou část zástavby. Na k.ú. Bystré u Poličky se jedná hlavně o rozsahem malé plochy zahrádkových osad, na k.ú. Hamry nad Křetínkou jsou to plochy určené k rodinné rekreaci – chaty nebo chalupy.

Vedle toho probíhá rekreace obyvatel také ve volné přírodě, např. po stávajících turistických cestách a cykloturistických trasách

Návrh

Nové plochy rekreace nejsou návrhem ÚP vymezeny.

C.8.3.4 PLOCHY VÝROBY A SKLADOVÁNÍ

Současný stav

Na území města Bystré působí celá řada společností poskytujících pracovní příležitosti občanům města. Celkový počet podnikatelských subjektů je v roce 2009 uváděn 308, v roce 2011 je to 298. V zemědělství, průmyslu a stavebnictví to v roce 2009 bylo 126 subjektů, tedy necelá polovina. Jako příklad lze uvést několik středně velkých podniků ve velikosti 50 – 249 zaměstnanců:

AGRO VYSOČINA BYSTRÉ, a.s., s množstvím podnikatelských aktivit – zemědělská rostlinná a živočišná výroba, výroba krmných směsí, výroba pečiva;

RANDA, spol. s r. o., výroba průmyslových přízí;

DŘEVOTVAR BYSTRÉ, spol. s r. o., výroba nábytku, výroba pianinových skříní a komponentů, a další.

Návrh

PLOCHY VÝROBY A SKLADOVÁNÍ – drobná a řemeslná výroba [VD]

Na správním území města Bystré je navržena na 1 lokalitě o velikosti 0,876 ha.

Tab. 11. [VD]

Index pl.	Zdroj	Plocha	Charakteristika plochy
Z9	Převzata z ÚPO Bystré	0,869 ha	Rozvojová plocha průmyslové výroby na severu správního území města, severovýchodně od silnice III/25311 v obci Bystré, ostatní plocha.
CELKEM 1 lok.		CELKEM 0,876 ha	

PLOCHY VÝROBY A SKLADOVÁNÍ – zemědělská výroba [VZ]

Na správním území města Bystré jsou navrženy ve 2 lokalitách. Celkem jsou tyto zastavitelné plochy vymezeny na 2,622 ha.

Tab. 12. [VZ]

Index pl.	Zdroj	Plocha	Charakteristika plochy
Z18	Převzata z ÚPO Bystré	1,696 ha	Rozvojová plocha zemědělské výroby v sousedství skládky odpadů, orná půda.
Z23	Návrh	0,926 ha	Rozvoj zemědělské usedlosti Zadní březiny. Trvalý travní porost
CELKEM 1 lok.		CELKEM 2,622 ha	

C.8.3.5 SÍDELNÍ ZELEŇ, VZTAH S VOLNOU KRAJINOU

Zeleň vykazující městský charakter ve funkci veřejného parku a zařazená do "ploch veřejných prostranství - veřejná zeleň" (ZV), je stabilizována v sousedství budovy zámku. Strukturu městské zeleně dále doplňují stromořadí podél cest s dominantní alejí podél robotní cesty. Ostatní, převážně liniová zeleň ekotonového charakteru, vstupující do osídlení podél cest, mezi a vodotečí, tvoří kostru sídelní zeleně a v ÚP je vymezena jako zeleň ochranná a izolační (ZO), případně vyznačena jako prvek ekologické stability.

Je rozvíjen harmonický soulad přírodní krajiny tvorné složky se složkami nestabilními, které do území zavedl člověk, tzn., že se jedná především o doplnění a upřesnění prvků ekologické stability, včetně propojení zastavěného území s volnou krajinou. Zapracováním schválených komplexních pozemkových úprav bude umožněno zlepšení přístupu do krajiny a zvýšení její dostupnosti.

C.8.4 ÚZEMNÍ SYSTÉM EKOLOGICKÉ STABILITY

Současný stav

Územní systém ekologické stability (ÚSES) dle zákona č. 114/1992 Sb., o ochraně přírody a krajiny, ve znění pozdějších předpisů, tvoří v krajině soubor funkčně propojených ekosystémů, resp. ekologicky stabilnějších přirozených a přírodě blízkých ekosystémů, které jsou zdroji biodiverzity a udržují přírodní stabilitu.

V řešeném území se nacházejí regionální biokoridory Čtyři Dvory a Křetínka, propojující regionální biocentra (vymezená převážně mimo předmětné území) Královec a Hamry. ZÚR PK zařadila tyto RBK mezi veřejně prospěšná opatření (VPO) a označila je U65 Královec – Hamry, regionální biokoridor (NKOD 1377).

Návrh

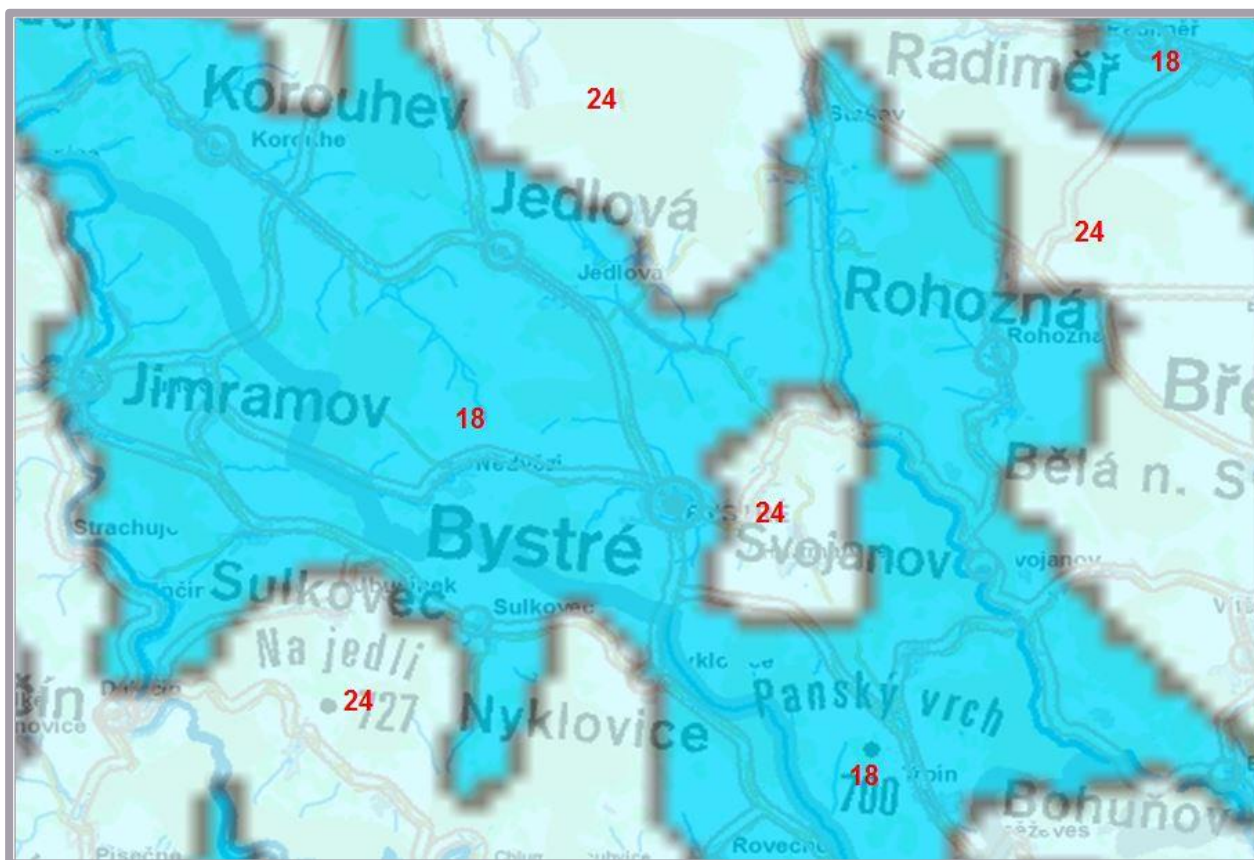
Územní systém ekologické stability (dále jen „ÚSES“) vychází z Plánu regionálního ÚSES Pardubického kraje (2006 + 2007), který byl pořízen zejména z důvodu značné nepřehlednosti a nejednotnosti existujících dokumentací, zejména jejich odlišné zpracování (Aktualizovaná Koncepce ochrany přírody Pardubického kraje 2009). Tento Plán RÚSES PK slouží jako závazný podklad pro územně plánovací činnost kraje a v návrhu ÚP Bystré byl beze zbytku akceptován a v jeho intencích byl částečně dopřesněn stávající lokální systém ÚSES, který skladebný systém vyšší hierarchie adekvátně doplňuje a zvyšuje jeho funkčnost v krajině. Obdobně, jako byla provedena revize na regionální úrovni, zasluhoval by i ÚSES na lokální úrovni revizi, kdy je zpravidla dodržena prostorová diferenciace (prostorové parametry ve shodě s Metodickým pokynem MŽP ČR k postupu, zadávání, zpracování a schvalování dokumentace místního územního systému ekologické stability č.j.: 600/760/94-OOP/2490/94 a dalšími pozdějšími podklady např. Rukověť projektanta místního ÚSES – Löw J. a kol., Brno 1995,

Metodické postupy projektování lokálního ÚSES - Maděra P., Zimová E., Brno 2005 atd.), ale není dodržována reprezentativnost biotopů tvořící skladebné segmenty - „suché“ mezofilní systémy se prolínají s hygriickými „mokrymi cestami“, což ve většině případů odporuje logice přírodních vazeb a tím i systému vymezování příslušných biokoridorů.

Celý návrh ÚSES byl konfrontován s vymapovanými biotopy v rámci mapování NATURA 2000 a dalšími podklady. Na nelesních pozemcích, které byly ojediněle zmapovány, se jedná většinou o biotop mezofilní ovsíkové louky (T1.1 s typem přírodních stanovišť 6510 Extenzivní sečené louky nížin *Arrhenatherion*, *Brachypodio-Centaureion nemoralis*), ojediněle ve vlhčích depresích biotop vlhké pcháčkové louky (T1.5.), sporadicky o biotop acidofilních trávníků mělkých půd (T5.5).

Z dalších podkladů byl využit mapový podklad se zákresem potenciální přirozené vegetace, když převážná, zvláště západní část města, náleží do ID 18 Bučín s kýchelnicí devítilistou *Dentario enneaphyllii* – *Fagetum*, východní část je v ID kategorii 24 Biková bučina *Luzulo* – *Fagetum*.

Obr. 4. Výřez mapy potenciální přirozené vegetace (zdroj: www.geoportal.cenia.cz)



Dále byly využity podklady z Biogeografického členění ČR (CULEK M. A KOL. 1996 a 2003) pro vymezení bioregionů a biochor České republiky. V řešeném území se jedná o bioregion 1.51 Sýkořský bioregion. V rámci tohoto bioregionu pak byly vymezeny následující biochory ve 4. bukovém a 5. jedlobukovém vegetačním stupni:

4BS Rozřezané plošiny na kyselých metamorfitech 4. veg. stupně – similární biochora vyskytující se v třech segmentech v severovýchodní části řešeného území, které jsou odděleny zaříznutým údolím Křetíanky (4US) a navazující biochorou 4BP

4BP Rozřezané plošiny na neutrálních plutonitech 4. veg. stupně – similární biochora vyskytující se v jednom segmentu v severní části řešeného území,

4US Výrazná údolí v kyselých metamorfitech 4. veg. stupně – kontrastní biochora v údolí Křetínky a v části Zlatého a Bysterského potoka ve východní části řešeného území (Hamry).

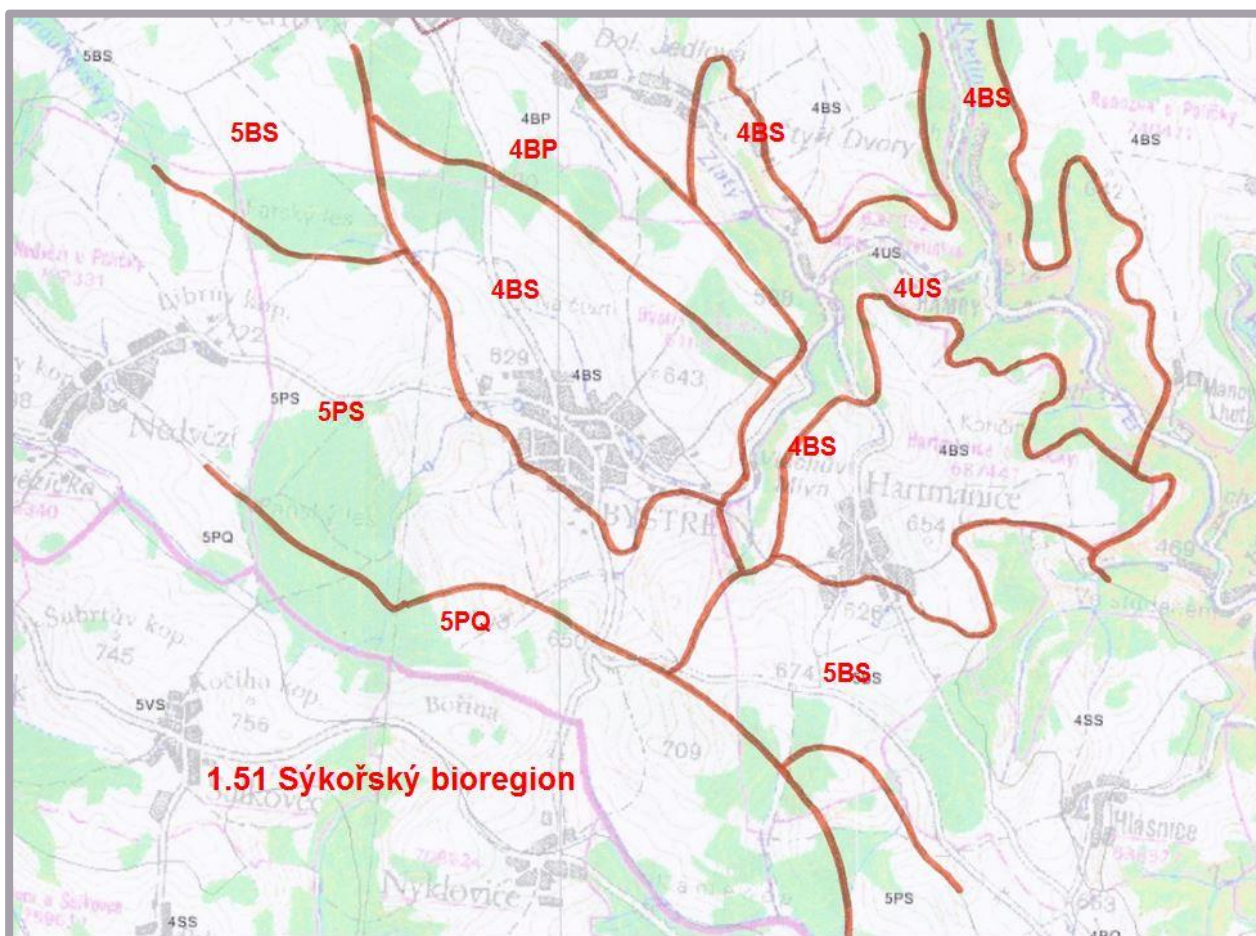
V západní a jihozápadní vyšší části řešeného území jsou biochory v 5. jedlobukovém vegetačním stupni:

5BS Rozřezané plošiny na kyselých metamorfitech 5. veg. stupně – jedná se kontrastně-similární biochoru v jednom segmentu na severozápadním okraji řešeného území,

5PS Pahorkatiny na kyselých metamorfitech 5. veg. stupně – jedná se kontrastně-similární biochoru v jednom segmentu na západním a jižním okraji města,

5PQ Pahorkatiny na pestrých metamorfitech 5. veg. stupně – jedná se kontrastně-similární biochoru v jednom segmentu na jihozápadním okraji řešeného území.

Obr. 5. Výřez mapy se zákresem bioregionu a biochor (zdroj: www.mapy.nature.cz)



Přehled regionálních prvků ÚSES:

Regionální biocentrum RBC č.1954 Hamry

Regionální biokoridor RBK č. 1377A Královec – Hamry se systémem vložených lo-kálních biocenter

Přehled lokálních prvků ÚSES:

Vložené lokální biocentrum LBC č. 1377A04 Horní Role

Vložené lokální biocentrum LBC č. 1377A05 Šafářův les

Vložené lokální biocentrum LBC č. 1377A06 Herinkův les

Vložené lokální biocentrum LBC č. 1377A07 Zadní Březiny

Vložené lokální biocentrum LBC č. 1377A08 Zadní Lhotky

Vložené lokální biocentrum LBC č. 1377A09 Pod Hamerskou starnou

Vložené lokální biocentrum LBC č. 1377A10 Hamerská strana
 Lokální biocentrum LBC č. 902001/0025 Kamenec
 Lokální biocentrum LBC č. 902001/0032 Na Kamenci
 Lokální biocentrum LBC č. 902001/0026 Panský les
 Lokální biocentrum LBC č. 902001/0000 U kostelíčka
 Lokální biocentrum LBC č. 000000/0000 Za zahrádkami
 Lokální biokoridor vložené LBC Horní Role – LBC U kostelíčka
 Lokální biokoridor LBC LBC U kostelíčka – LBC Polední strana (mimo řešené území)
 Lokální biokoridor LBC LBC Polední strana (mimo řešené území) – LBC Panský les
 Lokální biokoridor LBC LBC Panský les – LBC Kamenec
 Lokální biokoridor LBC LBC Kamenec – LBC Na Kamenci
 Lokální biokoridor LBC LBC Na Kamenci - LBC Za zahrádkami
 Lokální biokoridor LBC LBC Za zahrádkami – vložené LBC Zadní Březiny

C.8.5 VEŘEJNÁ INFRASTRUKTURA

C.8.5.1 DOPRAVNÍ INFRASTRUKTURA

C.8.5.1.1 Doprava v řešeném území

Město Bystré leží mimo základní republikovou komunikační síť, jak silniční, tak železniční. Dopravní význam města je proto pouze lokální.

SILNIČNÍ DOPRAVA

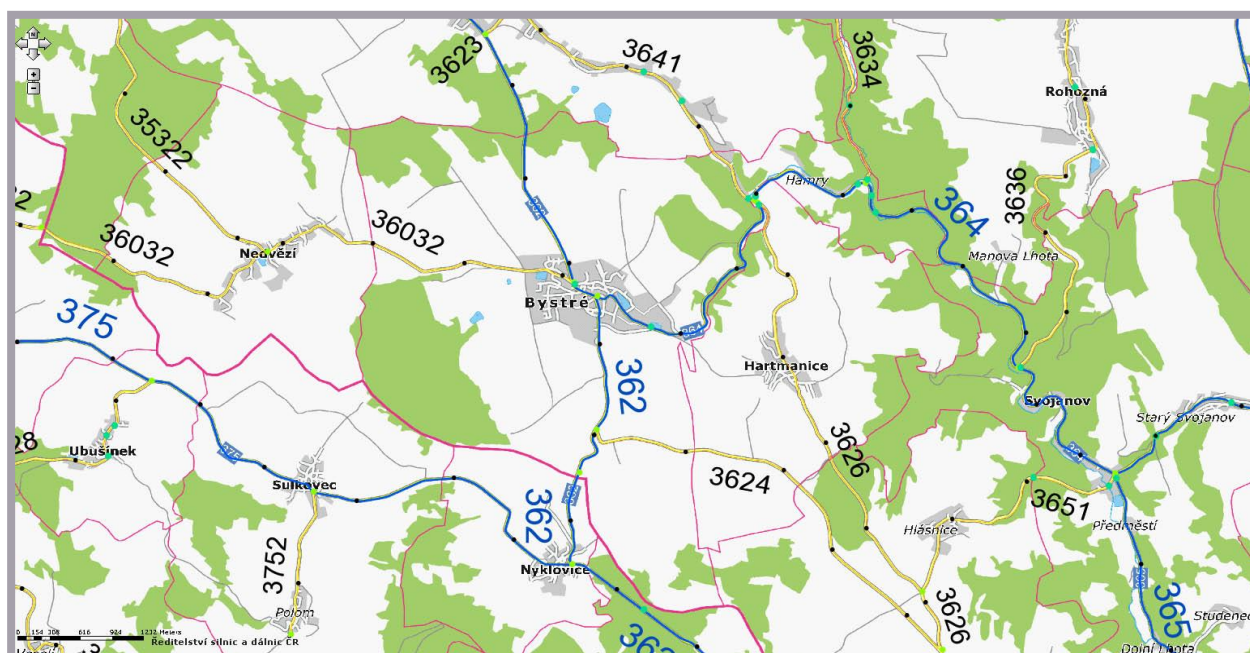
Současný stav

Páteřní komunikační systém řešeného území je v severojižním směru tvořen silnicí II/362 (spojnice mezi silnicemi I/34_Polička a I/19_Rozseč nad Kunšt.) a v Bystrém od východu stykově připojenou silnicí II/364, ústící na I/43_Brnělec). V nadřazených celorepublikových a krajských územně plánovacích dokumentech není navrhována nová trasa nadřazené komunikační sítě zasahující do řešeného území.

Tento páteřní komunikační systém doplňují silnice třetí třídy:

III/36032, III/3624, III/3626, III/3634 a III/3641 (viz. situace).

Obr. 6. Silniční síť - situace (zdroj: www.rsd.cz)



Návrh

PLOCHY DOPRAVNÍ INFRASTRUKTURY – silnice a místní komunikace [DS]

Nejvýznamnější navrženou plochou dopravní infrastruktury je přeložka silnice II/362, označená **Z22**. Tato komunikace byla navržena již ÚPSÚ Bystré v roce 1995 a odtud byla převzata v roce 2010 do ZÚR PK (zde i jako veřejně prospěšná stavba D58) a následně i do zadání ÚP Bystré. Důvodem návrhu přeložky této páteřní komunikace, která je spojnicí mezi silnicemi I/34_Polička a I/19_Rozseč nad Kunštátem, má být převedení tranzitní dopravy mimo zastavěné území a s tím související zklidnění dopravy a zlepšení životního prostředí ve městě. Dlouhodobá dopravní situace v Bystrém a jeho okolí však nenasvědčuje takové současné ani budoucí zátěži tranzitní dopravou, která by podobnou, investičně nesmírně nákladnou stavbu, dokázala zdůvodnit. Nejedná se přitom pouze o dopravní problematiku bez dopadů na vlastní návrh urbanistické koncepce, návrh zastavitelných ploch obytných i výrobních v severních, západních a jižních partiích města je od roku 1995 přímo utvářen v návaznosti na navržený dopravní koridor přeložky.

Další navržené plochy dopravní infrastruktury slouží především dopravní obsluze nově vymezených zastavitelných území. V rozvojových plochách, kde je podmínkou pro rozhodování zpracování územní studie, bude její součástí také vymezení komunikačního systému.

PLOCHY DOPRAVNÍ INFRASTRUKTURY – účelové, polní a lesní cesty [DU]

Samostatnou problematikou je návrh polních cest sloužících k obsluze zemědělských pozemků, který byl převzat ze schválených komplexních pozemkových úprav. Tyto plochy jsou v návrhu ÚP vymezeny jako plochy změn v krajině s výjimkou plochy, která je součástí sportovní lokality Z15. Viz. též HOSPODÁŘSKÁ DOPRAVA.

HROMADNÁ DOPRAVA

Současný stav

Autobusová doprava - rozhodující objem veřejné hromadné dopravy, obsluhující Bystré, obstarává autobusová doprava na osmi linkách:

Tab. 13. Linky autobusové dopravy

Označení	Trasa linky	Dopravce
680021	Bohuňov - Bystré - Polička	Zlatovánek spol. s r.o.
680022	Brno ÚAN - Bystré – Polička	Zlatovánek spol. s r.o.
680027	(Olešnice) - Trpín - Bystré, Hamry, rozc. - Polička	Zlatovánek spol. s r.o.
680035	(Nyklovice) - Bystré - Nedvězí - Polička	Zlatovánek spol. s r.o.
680773	Brno ÚAN - Bystré - Polička	ČSAD Ústí n.O. a.s.
720060	Bystré - Polička	Tourbus, a.s.
729301	Bystré - Brno K.P. nádraží	Tourbus, a.s.
840303	Rovečné - Bystré - Jimramov - Dalečín	ZDAR a.s.

Četnost spojů v pracovním dnu:

Bystré - Polička 26/den
 Polička - Bystré 24/den
 Bystré - Brno 7/den
 Brno - Bystré 6/den

Autobusové zastávky:

Bystré, J.Vrchlického

Bystré, MěÚ
Bystré, Na drahách
Bystré, T.Novákové
Bystré, Hamry, hostinec
Bystré, Hamry, hotel Otakar
Bystré, Hamry, mlýn
Bystré, Hamry, rozcestí

Železniční doprava - železniční tratě (č. 251, 260 a 261) tangují řešené území ve vzdálenostech 12 - 22 km od Bystrého (měřeno po silničním připojení k nejbližší železniční stanici). Železnice se tak podílí na dopravní obsluze řešeného území pouze velmi okrajově.

Nejbližší zastávky se nacházejí v:

Poličce (12 km, trať č.261, Svitavy - Žďárec u Skutče, region. dráha)
Bystřici nad Pernšt. (20 km, trať č.251, Žďár nad Sáz. - Tišnov, region. dráha)
Březové nad Svitavou (22 km, trať č.260, Česká Třebová - Brno, celost. dráha)

Návrh

Návrh ÚP nenavrhuje žádná nová zařízení ani nové trasy hromadné dopravy, zachovává stávající koncepci.

DOPRAVA V KLIDU

Současný stav

Klidová individuální doprava je realizována v rozhodující míře bez závad na vlastních pozemcích. Lokální závady se však projevují při stání na komunikacích - průtahy silnic II/362 a II/364, v Městské památkové rezervaci a na zemědělských či lesních pozemcích u objektů rekreačního bydlení.

Parkování a odstavování nákladních a zemědělských vozidel je v rozhodující míře realizováno v plochách výroby a skladování, resp. zemědělské výroby, mimo silnice II/362 a II/364.

Návrh

Návrh ÚP vymezuje lokalitu **Z16** pro výstavbu řadových garáží Na březích v sousedství bytových domů pro odstavování a garážování vozidel obyvatel sídliště. Nová parkoviště nejsou vzhledem k uspokojivé situaci návrhem ÚP navrhována. Doprava v klidu na území nových zón bude řešena v souladu s podmínkami obecně platných norem a předpisů a v souladu s podmínkami pro využití ploch s rozdílným způsobem využití, kapitola A.6. (podmínka parkování a odstavování vozidel na vlastním pozemku). V rozvojových plochách, kde je podmínkou pro rozhodování zpracování územní studie, bude její součástí také vymezení ploch pro dopravu v klidu.

LETECKÁ DOPRAVA

Není v řešeném území zastoupena.

Celé řešené území se nachází v ochranném pásmu zařízení Armády ČR a částečně sem zasahuje také ochranné pásmo vzletového a přiblížovacího prostoru letiště Polička. Vydání závazného stanoviska VUSS podléhá vyjmenovaná výstavba v celém řešeném území.

PĚŠÍ, CYKLISTICKÁ A SMÍŠENÁ DOPRAVA

Samostatné cyklostezky v řešeném území nejsou, značené cyklotrasy vedou buď po stávajících silnicích, nebo po místních a účelových komunikacích (doplňující terénní trasy).

Značené cyklotrasy:

- 104 (Městečko Trnávka - Svojanov - Hamry - Bystré - Jimramov - Kadov)
- 4019 (Litomyšl - Polička - Bystré)
- 5085 (Telecí - Hamry - Kunštát)

Pěší doprava je vedena na většině území města po chodnicích podél komunikací nebo ve smíšeném provozu s dopravou motorovou na komunikacích funkční skupiny "D" (ČSN 73 6110). Na komunikacích s intenzitou motorových vozidel < 500/24 h v obou směrech, s převážně obytnou zástavbou, je možné upustit od zřizování samostatných chodníků a provoz chodců předpokládat na principu smíšeného provozu.

Přes střed města vedou značené turistické trasy:

Zelená (Dalečín - Bystré - Hartmanice - Svojanov)

Červená (Bystré - Polička - Svatka a dále)

Návrh

Návrh územního plánu Bystré v řešeném území stávající koncepci v trasování cyklistického provozu a jeho přiměřené kapacitě zachovává.

Návrh územního plánu Bystré v zastavěném i zastavitelném území stávající koncepci v trasování pěšího provozu zachovává. Pro zvýšení prostupnosti krajiny jsou navrženy úpravy v souladu s komplexními pozemkovými úpravami.

HOSPODÁŘSKÁ DOPRAVA

Současný stav

Zemědělská a lesní hospodářská doprava využívá stávající účelové komunikace (polní a lesní cesty). Do návrhu územního plánu byly zapracovány komplexní pozemkové úpravy, navrhuje pro obsluhu zemědělských pozemků nové plochy polních cest (ČSN 73 6109).

Návrh

Pro organizaci zemědělské dopravy včetně zmírnění poškozování resp. znečišťování komunikací ve městě touto dopravou, je navržena úprava stávajícího systému zemědělských cest: K20 - K42, (ČSN 73 6109) v souladu s komplexními pozemkovými úpravami.

C.8.5.2 VODNÍ HOSPODÁŘSTVÍ

C.8.5.2.1 Zásobování vodou

Současný stav

Město Bystré je zásobováno pitnou vodou z vodárenského systému, který byl založen už v roce 1920 a v současné době je provozován jako Skupinový vodovod Bystré, propojený ještě s vodovodním systémem Hartmanic. Vodou je však zásobováno pouze katastrální území Bystré u Poličky, na katastrálním území Hamry pod Křetinkou vodovodní rozvody dosud realizovány nebyly a s ohledem na potřebnou výši investice při velmi rozvolněném způsobu venkovské zástavby není s výstavbou v návrhu Územního plánu Bystré počítáno.

Vlastníkem i správcem veškerých zařízení jsou Technické služby města Bystré, spol. s r.o.

Zdroje vody

Zdroje podzemní vody se nachází jihozápadně od města v prameništi pod Panským lesem. Původním zdrojem z 20. let minulého století byla studna S 1 (hl. 4,0 m) se samostatným gravitačním přívodem do zemního vodojemu o kubatuře 100 m³. Později byly zřízeny tři hlubinné vrty V 1 (19,5 m), V 2 (18,2 m) a V 3 (47 m), ze kterých se voda přečerpává do sběrné jímky a odtud teče gravitačně do vodojemu, který byl rozšířen o dalších 150 m³. Vodojem je osazen tak, že max. hladina je na kótě 649,35 m n.m.

V současné době je vrt V 3 mimo provoz. Podle platného povolení k nakládání s podzemními vodami, které vydal Městský úřad Polička, odbor územního rozvoje a životního prostředí pod č.j. OÚRaŽP 1926/2007 VH/RO dne 22.8.2007 je povolené množství:

Max. povolený odběr	10 l/s
Max. měsíční odběr	13.000 m ³ /měsíc
Max roční odběr	120.000 m ³ /rok

Ochranná pásma vodních zdrojů

Pro všechny zdroje v prameništi jsou vyhlášena pásma hygienické ochrany PHO 1 a 2. stupně. Byla stanovena rozhodnutím, č.j. VLHZ/88/Ko/1088. Rozsah PHO je patrný z grafické přílohy B3 Koncepce veřejné infrastruktury a D1 Koordináční výkres.

Úpravna vody

Čerpaná voda je dobré kvality, a proto je pouze hygienicky zabezpečována dávkováním chlornanu sodného.

Akumulace

Pro vyrovnání denních a hodinových maxim byl nejprve postaven zemní vodo-jem o obsahu 100 m³ s výškovým osazením max. hladiny na kótě 649,35 m. Později byla ještě přistavena další komora o kubatuře 150 m³ na stejné výškové úrovni. Oba vodojemy jsou propojeny v armaturní komoře.

Z vodojemu vedou dnes dva hlavní zásobovací řady, a to o profilech DN 100 mm a novější o profilu DN 150 mm.

Tlakové poměry v síti

V současné době se provozní hydrodynamický tlak v distribuční síti pohybuje mezi 0,20 - 0,40 MPa. Prakticky celé území se nachází v jednom tlakovém pásmu. Pro novou výstavbu v místní části Hradčany bylo nutné posílení tlaku pro výše položenou zástavbu. Byla proto zřízena AT stanice odebírající vodu z potrubí a zvyšující tlak v novém potrubí.

Vodovodní síť a vodovody

Ve městě je vybudována poměrně rozsáhlá síť vodovodních řadů. Jsou převážně z litinového potrubí, v posledních letech se používá také potrubí z umělých hmot. Současně s vybudováním nového zásobovacího řadu z vodojemu DN 150 mm byl položen i nový okruh DN 150, resp. 160 mm, na který také navazuje přívod do čerpací stanice do vodojemu Hartmanice. Ta není v současné době využívána, pro Hartmanice slouží vlastní zdroje vody.

Podle poslední majetkové evidence je v současné době ve městě celkem 10,08 km vodovodních řadů, z toho je 8,5 km v profilech do 100 mm a 1,58 km v profilech mezi DN 100 a DN 300 mm. Litinových řadů je 6,25 km a plastových 3,83 km.

Na vodovodní síť je v současné době připojeno 1592 trvale bydlících obyvatel z celkového počtu 1625, to je 98,0 %.

Přehled o odběrech vody (fakturovaná voda) v m³/rok

Čerpaná voda celkem	102.000
Voda fakturovaná	73.000
Domácnosti	64.000
Zemědělství	9.000
Voda nefakturovaná	29.000
Ztráty	21.000
Provozní voda	8.000

Návrh

Veškerá problematika v zásobení pitnou vodou je v Bystrém řešena uspokojivě a s dostatečnou rezervou i do výhledového období, tzn. i v období platnosti územního plánu s výše uvedenou výjimkou území místní části Hamry.

Za podstatné považujeme naprostou kapacitní dostatečnost stávajících zdrojů vody a dostatečnou rezervu i v kapacitě dopravních zařízení a dostatečnou akumulaci pro vyrovnávání denních maximálních a hodinových maximálních odběrů.

Podle požadavku provozovatele by k lepšímu rozložení hydrodynamických tlaků v síti prospělo výhledové pořízení propoje mezi Sulkovskou ulicí a ulicí Terezy Novákové po západním okraji města. Postupně bude také prováděna výměna technicky zastaralého potrubí, zejména se to týká malých profilů.

Oblasti, které jsou navrženy k nové zástavbě v rámci platnosti územního plánu, je možné zásobovat vodou prodloužením stávajících vodovodních řadů a jejich případným zaokružováním. Pokud dojde k výstavbě ve vyšších polohách navrhovaných lokalit, bude problematika tlaku řešena instalací AT stanice v oblasti lokalit Smetanova a Na Drahách, popřípadě posílením stávající AT stanice v lokalitě Hradčany s výměnou potrubí DN 2“.

Bilance potřeb pitné vody

Výpočet potřeby vody je zpracován dle vyhlášky č. 428/2001 Sb., kterou se provádí zákon č. 274/2001 Sb., o vodovodech a kanalizacích pro veřejnou potřebu a o změně některých zákonů (zákon o vodovodech a kanalizacích) v platném znění, koeficienty nerovnoměrnosti spotřeby a odhad potřeb pro občanskou a technickou vybavenost je řešen dle směrnice Ministerstva zemědělství z června 1993 s vazbou na směrnici č. 9/73.

Potřeby vody pro průmysl, podnikání a zemědělství je uvažována pouze bilančním odhadem, v územně plánovací dokumentaci nelze konkrétněji specifikovat náplň jednotlivých rozvojových ploch.

Procento napojení obyvatel na vodovod je pro návrh uvažováno 100%.

Výpočet výhledové potřeby vody je zde proveden pouze rámcově s použitím hodnoty specifické spotřeby 120 l/os.den a s údajem o odběru vody pro zemědělství podle skutečnosti. Pro občanskou vybavenost uvažujeme s hodnotou 30 l/os.den.

Průměrná spotřeba:

Obyvatelstvo	1653 x 120 = 198.360 l/den
Občanská vybavenost, služby	1653 x 30 = 49.590 l/den
<u>Výroba, zemědělství</u>	<u>24.700 l/den</u>
Celkem Qd	272.650 l/den

Denní maximum Qdmax (nárok na zdroj)	247.950 l/den x 1,5 = 371.925 l/den
	<u>24.700 l/den</u>
celkem	396.625 l/den, tj.4,59 l/s

Hodinové maximum Qh = 4,59 x 1,8 = 8,26 l/s

Posouzení zdrojů vody:

Nárok na zdroje činí 4,59 l/s, k dispozici je 10,00 l/s, kapacita zdrojů je vyhovující

Posouzení akumulace:

Požaduje se 60 – 100 % Qdmax, tj. 237 – 397 m³, k dispozici je 250 m³, vyhovuje.

Požární zabezpečení

Požární zabezpečení území je zajištěna dle ČSN 730873 převážně nadzemními hydranty na vodovodní síti.

Město Bystré stanovilo následující zdroje vody pro hašení požárů a další zdroje požární vody, které musí svou kapacitou, umístěním a vybavením umožnit účinný požární zásah:

- | | |
|----------------|---|
| a) přirozené | 1. rybník Kašpárek |
| | 2. rybník Panský |
| | 3. rybník Rebeka |
| b) umělé | 1. požární nádrž - zahrada hasičské zbrojnice |
| | 2. hydrantová síť vodovodu města |
| c) víceúčelové | 1. koupaliště |
| | 2. vodojem |

Tab. 14. Hodnoty nejmenší dimenze potrubí, odběru vody a obsahu nádrže

Typ zástavby	potrubí DN mm	odběr Q l/s pro v =0,8m/s	odběr Q l/s pro v=1,5m/s	obsah nádrže m ³
1. Rod. domy a nevýrobní objekty do 120 m ²	80	4	7,5	14
2. Nevýrobní objekty 120 – 1500m ² výrobní objekty a sklady do 500 m ²	100	6	12	22
3. Nevýrobní objekty větší než 1500m ² výrobní objekty a sklady 500 -1500 m ² otevřená technologická zařízení do 1500 m ²	125	9,5	18	35
4. Výrobní objekty, sklady a otevřená technologická zařízení do 1500 m ²	150	14	25	45
5. Výrobní objekty a sklady s vysokým požárním zatížením větší než 2500 m ²	200	25	40	72

Tab. 15. Největší vzdálenosti vnějších odběrných míst (m) - od objektu / mezi sebou

Typ zástavby	hydrant	výtokový stojan	plnicí místa	vodní tok nebo nádrž
1. Rodinné domy a nevýrobní objekty do 120 m ²	200/400	600/1200	3000/5000	600
2. Nevýrobní objekty 120 -1500m ² výrobní objekty a sklady do 500 m ²	150/300	400/800	2500/5000	400
3. Nevýrobní objekty větší než 1500m ² , výrobní objekty a sklady 500 – 1500 m ² , otevřená technologická zařízení do 1500 m ²	120/240	300/600	2000/4000	300
4. Výrobní objekty, sklady a otevřená technologická zařízení do 1500 m ²	100/200	200/400	1500/3000	200
5. Výrobní objekty a sklady s vysokým požárním zatížením větším než 2500 m ²	80/160	120/240	1000/2000	150

Pozn.: u položek 1 až 4 se nemusí k požárnímu zatížení přihlížet

Navrhovaná doplnění vodovodních systémů je nutno podrobněji rozpracovat samostatnou dokumentací při konkrétním investičním záměru.

Pro odběry požárního zásahu v k.ú. Hamry nad Křetínkou je třeba zajistit a dle potřeby upravit a udržovat odběrná místa u vodotečí - dle ČSN 736639.

C.8.5.2.2 Kanalizace

Současný stav

Odpadní vody dešťové i splaškové jsou odváděny systémem jednotné stokové sítě na centrální ČOV Bystré. Majitelem je město Bystré a provozovatelem Technické služby města Bystré, spol. s r. o.

V některých dílčích povodích je v provozu oddílná kanalizace s napojením splaškové kanalizace na městskou síť a s odvedením dešťových vod do Bysterského potoka. Celý systém stokové sítě je provozován v gravitačním režimu.

Na stokové síti je celkem šest dešťových odlehčovacích komor, poslední je před ČOV.

Stoková síť byla budována postupně od roku 1930, významné etapy výstavby byly v roce 1946 a pak po roce 1996. Do roku 1996 byly používány převážně trouby betonové, v poslední době plastové.

Celková délka stok činí 8,34 km, z toho:

V profilech do DN 300 mm	4,725 km
Do profilu DN 500 mm	3,265 km
Pře DN 500 mm	0,35 km

Na stokovou síť je v současnosti připojeno 1.580 trvale bydlících obyvatel prostřednictvím 437 domovních přípojek.

Likvidace odpadních vod

V roce 1996 byla podle projektové dokumentace Agroprojektu vybudována centrální čistírna odpadních vod, situovaná cca 300 m pod městem mezi silnicí do Hartmanic a Bysterský potok.

Bylo použito typu Cityclar, mechanicko biologická čistírna s projektovanou kapacitou 2.500 EO, denní přítok 320 m³ a znečištění 74,6 kg BSK5 za den. V současné době je na čistírnu připojeno 1.725 EO a přitéká cca 180 m³ splašků. K provzdušňování akivačních nádrží je použito bublinové aerace, kal je odvážen ke zpracování na ČOV Polička.

V rozhodnutí o vypouštění odpadních vod do vod povrchových čj. OÚPRaŽP 31/2008 vydaném Městským úřadem v Poličce dne 25. 1. 2008 jsou uvedeny tyto povolené parametry:

Množství odpadních vod:

Průměrné množství	5 l/s		
Maximální povolené množství	6,5 l/s		
Maximálně měsíčně	12.000 m ³	ročně	135.000 m ³

Povolená jakost vypouštěných vod

Ukazatel	„p“ (mg/l)	„m“ (mg/l)	t/rok
CHSKCr	65	100	6,75
BSK5	15	30	2,7
NL	20	30	2,7
N-NH4	10	15	1,35

V povolení je také uveden požadavek na množství celkového fosforu, a to max. 8 mg/l s odkladem nejpozději do 1. 1. 2011.

Návrh

Čistírna odpadních vod

Stávající ČOV byla vybudována v roce 1996 a nemá dostatečnou technologickou výbavu pro odstraňování dusíku a zejména fosforu. Byla proto zahájena rekonstrukce čistírny s cílem doplnit technologickou část o nitrifikaci a denitrifikaci a odstranění celkového fosforu tak, aby byly splněny stanovené limity v povolení k vypouštění vyčištěných vod do Bysterského potoka.

Současně bude na ČOV vybudováno samostatné kalové hospodářství, jehož provoz zlevní celkové provozní náklady ČOV.

Odkanalizování nově navržených ploch

Nově navržené plochy pro výstavbu obytných objektů, popřípadě objektů občanské a technické vybavenosti, lze odkanalizovat nově zřízenou jednotnou nebo splaškovou kanalizací napojenou na dnešní systém stokové sítě.

V nově navrhovaných lokalitách rodinných domků bude preferována splašková kanalizace s likvidací dešťových vod na pozemcích jejich majitelů.

Podle finančních možností bude také postupně rekonstruována stávající stoková síť v technicky zastaralých úsecích.

Na k.ú. Hamry nad Křetínkou nebyly – mimo jiné i s ohledem na neexistenci vodovodu a kanalizace – nové zastavitelné plochy navrženy.

C.8.5.3 ZÁSOBOVÁNÍ TEPEM A ZEMNÍM PLYNEM

Současný stav

Do roku 1996 nebylo město Bystré plynofikováno a vytápění zástavby se provádělo:

- lokálně kamny na spalování pevných paliv a to i v případě použití kotlů do výkonu 0,050 MW nebo při použití akumulčních kamen či přímotopu
- z domovních kotelen což jsou zařízení o výkonu větším, než 0,050 MW umístěná v suterénech obytných objektů nebo objektů občanské vybavenosti. Provozována byla většinou na pevná paliva, v malé míře i na kapalná
- prům. zdroj tepla nacházel se v areálu Vlněna, nyní firma RANDA

K vaření se využíval propan-butan (asi 35.000 kg/rok)

Elektrická energie se využívala hlavně k osvětlení, pro napájení el. spotřebičů, vaření a přípravu TUV a v některých případech i k vytápění

V současné době je v Bystrém asi 420 bytů v rodinných domcích a 80 bytů v bytových vícepodlažních domech.

Potřeba tepla stávajících objektů:

Rodinné domy 420 x 0,015 MW/RD.....	6,300 MW
Byty v byt. domech 80 x 0,007 MW/byt.....	0,560 MW
Bytová zástavba celkem.....	6,860 MW
Občanská vybavenost (odhad).....	2,000 MW
Průmysl a zemědělství (dle skutečnosti).....	5,000 MW
Celková spotřeba.....	13,860 MW

V roce 1996 došlo k plné plynofikaci města. VTL plynová přípojka DN 100 – 4,0 byla přivedena od obce Rovečné, kde byla napojena na VTL plynovod DN 150 – 4,0 Olešnice – Rovečné. Délka přípojky je cca 8,0 km.

V jižní části města je regulační stanice VTL/STL typu RS 2003/2/2-440 o výkonu 2.000 m³/hod. Středotlaká distribuční síť je navržena na provozní tlak 0,3 Mpa s minimální dimenzí DN 50 mm.

Výstup z regulační stanice má profil DN 150 mm. Regulace na nízký tlak je prováděna domovními regulátory.

Návrh

Předpokládáme, že způsob vytápění, přípravy TUV a vaření bude stejný, jako v současné době. To znamená, že pouze 50% objektů využívá plné plynofikace – k vaření, přípravě TUV a topení. Druhá polovina bude i nadále využívat zejména k vytápění a přípravě TUV pevných paliv (dřevo, uhlí) a také se jistě více rozšíří používání tepelných čerpadel.

Původní výpočet v generelu plynofikace předpokládal podstatně větší (skoro 100%) využití zemního plynu. Aktuální cena plynu však způsobila pokles využití na již zmíněných 50%.

To znamená, že celková hodinová spotřeba zemního plynu, která měla tvořit 2.201 m³/hod bude ve skutečnosti asi kolem 1.200 m³/hod, roční spotřeba se bude pohybovat kolem 1,500.000 m³/rok.

Znamená to, že stávající soustava sloužící k zásobování zemním plynem je dostatečně dimenzována, jak v kapacitě regulační stanice, tak v kapacitě distribuční sítě.

Nově navržené lokality bytové výstavby je možno bez problému napojit na stávající síť.

Při navrhování objektů v řešeném území je nutno obvodovou stavební konstrukci navrhnout a realizovat podle požadavků ČSN 73 0540, aby bylo hospodárně využíváno ušlechtilé energie pro vytápění.

C.8.5.4 ZÁSBOVÁNÍ ELEKTRICKOU ENERGIÍ

Současný stav

Provozovatel elektrické sítě: ČEZ Distribuce a.s.

Provozní správa : ČEZ Distribuce a.s

Způsob napájení

Řešené území je zásobováno elektrickou energií vrchním primerním rozvodným systémem 35kV z napájecího bodu – rozvodny s transformovnou 110/35kV Hlinsko. Kromě toho jihozápadní okraj zastavěného území míjí trasa vrchního vedení zvláště vysokého napětí 400kV Neporyje – Prosebnice nadřazené celostátní sítě.

Zhruba 90% území je zásobováno zemním plynem (netýká se místní části Hamry).

Transformace vysokého napětí na nízké napětí (dále jen „VN/NN“):

K transformaci VN/NN slouží celkem 18 ks transformačních stanic 35/0.4kV.

Tab. 16. Přehled transformačních stanic a instalovaných výkonů

Označení	Typ	Instal. trafo	Rok výst.	Vlastnictví
SY0724 MNV RD	PTS široká	100 kVA	1978	ČEZ-distribuce
SY0174 JZD+OBEC	PTS široká	250 kVA	1959	ČEZ-distribuce
SY0635 SÍDLIŠTĚ	věžová koncová	630 kVA	1975	ČEZ-distribuce
SY0627 SÍDLIŠTĚ I	PTS široká	160 kVA	1974	ČEZ-distribuce
SY0563 JZD II+OBEC	BTS – 2sl.	100 kVA	1972	ČEZ-distribuce
SY0862 MNV JÍDELNA	BTS – 2sl.	160 kVA	1982	cizí
SY0176 II	věžová koncová	160 kVA	1955	ČEZ-distribuce

Označení	Typ	Instal. trafo	Rok výst.	Vlastnictví
SY0946 JZD III	PTS široká	250 kVA	1987	cizí
SY0775 ZÁMEK	PTS široká	400 kVA	1982	ČEZ-distribuce
SY0935 SALAŠ	BTS – 2sl.	100 kVA	1985	cizí
SY0912 ZLATÁ VODA	BTS – 2sl.	160 kVA	1984	ČEZ-distribuce
SY0894 DŘEVOTVAR	BTS – 2sl.	250 kVA	2001	cizí
SY0204 DREVOJAS	PTS široká	250 kVA	1973	ČEZ-distribuce
SY0991 U DREVOJASU	zděná kabelová	630 kVA	1994	ČEZ-distribuce
SY0033 DŮM SLUŽEB	zděná kabelová	630 kVA	1994	ČEZ-distribuce
SY1049 KAŠPÁREK	zděná kabelová	630 kVA	2003	ČEZ-distribuce
SY0145 VLNĚNA	věžová koncová	630 kVA	1969	cizí
SY0716 SUŠKA JZD	PTS široká	630 kVA	1979	cizí
CELKEM INSTAL. VÝKON		6120 kVA		

Sekunderní rozvod

Sekunderní elektrický rozvod je proveden normalizovanou napěťovou soustavou 3PEN,AC,50Hz,400V/TN-C vrchním (okrajové části) a kabelovým (střed města, nová výstavba) vedením NN. V transformaci VN/NN je malá rezerva výkonu. Tato rezerva může sloužit k připojení dalších odběrů elektrické energie, případně zvýšení odběrů stávajících v částech přilehlých k příslušné nejbližší TS. Další zvýšení výkonu stávajících TS je možné dosáhnout výměnou stávajících transformátorů za transformátory vyšším výkonem (většinou do výkonu max. 630kVA), což se ale týká pouze TS ve vlastnictví ČEZ-distribuce.

Stávající zatížení

Vzhledem k tomu, že není měřeno maximum, je maximální příkon distribuce stanoven z instalovaného výkonu.

Průměrný koeficient vytížení je odhadnut 0,8 při $\cos \phi = 0,95$.

Příkon distribuce: $P1 = 4.650 \text{ kW}$

Návrh

Návrh je zpracován pro období 20 let do r. 2031, tj. cca v polovině doby životnosti nových distribučních elektrických sítí. Území je mimo místní část Hamry plynofikováno.

V území je počítáno s bytovou výstavbou v rodinných domech, dále s menším rozvojem služeb a drobného podnikání, zařízení pro sport. Větší rozvoj průmyslu se nepředpokládá.

Požadovaný příkon

Výpočet je proveden samostatně pro stávající a navrhovanou výstavbu napojovanou na distribuční rozvod elektrické energie.

Pro stávající zástavbu je uvažován roční trend růstu příkonu cca 4% pro návrhové období 20 let.

Stávající zatížení $P1 = 4.650 \text{ kW}$

Zatížení v r.2031 $P2 = 8.370 \text{ kW}$

Navrhovaná zástavba :

Viz popis lokalit v architektonické části $P3 = 1.214 \text{ kW}$

Bytová část: předpokládá se z celkového počtu bytů 30% bytů elektrizace B1 (elektrizace A + příprava pokrmů elektřinou), 30% B2 (elektrizace B1 + ohřev TUV elektřinou) a 40% C1 (elektrizace B2 + vytápění elektřinou smíšené).

Vyplývá to z úvahy o vyšším standardu vybavení el. spotřebiči, elektrizace C1 zahrnuje v případě vytápění jiným médiem než el. namísto el. topení klimatizaci.

Na úrovni TS jsou pro výpočet použity hodnoty :

pro B1 – 1,66 kW/bj

pro B2 – 2,1 kW/bj

pro C1 – 3,42 kW/bj).

Podíl nebytového odběru : určeno individuálně.

CELKEM příkon v r.2031

$$P4 = (P2+P3) = 9.584 \text{ kW}$$

NÁRŮST PŘÍKONU

$$P5 = (P4 - P1) = 4.934 \text{ kW}$$

Zajištění výkonu

Způsob napájení zůstane i nadále nezměněn, tj. napětím 35 kV ze stávajících linek VN 882 a VN 883.

Zajištění výkonu v těchto linkách se vymyká náplni ÚP a je záležitostí ČEZ Distribuce jako dodavatele elektrické energie.

Transformace VN/NN

Požadovaný nárůst výkonu cca 4 900 kW při vytižení transformátorů cca 85% bude zajištěn stávajícími transformačními stanicemi a výstavbou nových transformačních stanic. Rozmístění nových trafostanic a vedení elektrické energie uvnitř dotčených ploch bude řešeno v návaznosti na konkrétní rozmístění staveb a ostatní technické infrastruktury, zejména dopravní, návrh řeší pouze předpokládaná místa vstupu infrastruktury do rozvojových území.

Stávající transformační stanice budou postupně dle narůstajícího odběru elektrické energie rekonstruovány (pro osazení transformátoru většího výkonu).

Tab. 17. Vypočtené spotřeby energií pro obytné rozvojové lokality

Index lokality	Katastrální území	Plocha	Vypočtená maximální roční spotřeba energií			
			Celkem	Vytápění	Teplá voda	Ostatní
[-]	[-]	[m ²]	[MWh]	[MWh]	[MWh]	[MWh]
Z1	Bystré u Poličky	30 162	866	476	217	173
Z2	Bystré u Poličky	1 606	46	25	12	9
Z3	Bystré u Poličky	1 509	43	24	11	9
Z4	Bystré u Poličky	1 328	38	21	10	8
Z5	Bystré u Poličky	4 435	127	70	32	25
Z7	Bystré u Poličky	25 552	734	404	184	146
Z8	Bystré u Poličky	755	22	12	5	4
Z10	Bystré u Poličky	1 893	54	30	14	11
Z11	Bystré u Poličky	44 866	1 288	709	322	257
Z12	Bystré u Poličky	15 746	452	249	113	90
Z13	Bystré u Poličky	5 283	152	83	38	30

Index lokality	Katastrální území	Plocha	Vypočtená maximální roční spotřeba energií			
			Celkem	Vytápění	Teplá voda	Ostatní
Z17ab	Bystré u Poličky	3 972	114	63	29	23

Primerní rozvod

Zůstane zachován stávající rozvodný systém 35 kV.

Napojení nových transformačních stanic se provede kabelovým vedením VN svodem/odbočením ze stávajících vrchních vedení 35kV, každý svod/odbočení bude opatřen odpojovačem.

Sekunderní rozvod

Sekunderní rozvod v nové zástavbě bude prováděn v soustavě napětí:

3PEN, AC, 50Hz, 400V/TN-C.

Stávající vrchní a kabelová sekunderní rozvodná síť bude dle potřeby rekonstruována a posílena kabelovými vývody ze stávajících transformačních stanic.

C.8.5.5 TELEKOMUNIKACE

Území města je pokryto telefonními rozvody, nachází se zde automatická telefonní ústředna a radioreléový vysílač.

Ve městě se nachází budova České pošty, nepředpokládají se nároky na její plošný rozvoj. Telefonní účastníci jsou napojeni na digitální ústřednu a kapacita plně dostačuje poptávce. Tento stav postačí i pro připojení rozvojových lokalit. Komunikační vedení je v celé obci vedeno převážně pod zemí a tento rozvod komunikačního vedení bude respektován. Kabelová telefonní síť bude dle potřeby rozšiřována do nové zástavby.

Současný vývoj v oblasti přenosu informací probíhá ve znamení sjednocení oblastí telekomunikací a informačních technologií. Stávající digitální zařízení umožňují slučovat do společných elektronických komunikačních sítí větší množství služeb (hlasové, datové atd.). Služby v sektoru přenosu informací poskytuje celá řada organizací, což má pozitivní vliv na jejich rozvoj, dostupnost a kvalitu.

C.8.5.6 CIVILNÍ OCHRANA

Civilní ochrana v úseku územního plánování je zajišťována dle zákona 239/2000 Sb., o integrovaném záchranném systému a jeho prováděcí vyhlášky 380/2002 Sb., k přípravě a provádění úkolů ochrany obyvatelstva. Požadavky ochrany obyvatelstva v územním plánování se uplatňují jako požadavky civilní ochrany vyplývající z havarijních plánů a krizových plánů v rozsahu, který odpovídá charakteru území a druhu územně plánovací dokumentace. Požadavky civilní ochrany jsou zpracovány v souladu s ustanovením § 20 Vyhlášky č. 380/2002 Sb.

- Město Bystré spadá do územní působnosti Obvodního oddělení Policie ČR v Poličce
 - Ochrana životů, zdraví a majetku občanů před požáry, živelními pohromami a jinými mimořádnými událostmi v obci je zajišťována jednotkami HZS Pardubického kraje, Územní odbor Svitavy, stanice Polička.
- a) ochrana území před průchodem průlomové vlny vzniklé zvláštní povodní**
Řešené území není potenciálně ohroženo průlomovou vlnou vzniklou zvláštní povodní.
- b) zóny havarijního plánování**

Jedná se o území v okolí objektu nebo zařízení, v němž krajský úřad uplatňuje požadavky havarijního plánování formou vnějšího havarijního plánu. Na území města Bystré nejsou vymezeny.

c) **úkrytí obyvatelstva v důsledku mimořádné události**

K ochraně před kontaminací osob radioaktivním prachem, účinky pronikavé radiace a toxickými účinky nebezpečných chemických látek uniklých při haváriích budou využity přirozené ochranné vlastnosti obytných a jiných budov.

K ochraně obyvatelstva v případě nouzového stavu nebo stavu ohrožení státu a v době válečného stavu slouží stálé úkryty a improvizované úkryty.

Stálé úkryty jsou ochranné stavby trvalého charakteru, které se budují investičním způsobem v době míru, převážně jako dvouúčelově využívané stavby, tj. stavby využívané v míru jako kina, prodejny, kavárny, šatny, garáže, sklady apod., a v případě vzniku mimořádné události sloužící jako úkryty obyvatelstva.

- stálé tlakově neodolné úkryty CO – STNÚ CO
- stálé tlakově odolné úkryty CO – STOÚ CO
- ochranný systém podzemních dopravních staveb

V řešeném území nejsou stálé úkryty zřízeny

Improvizované úkryty (dále jen „IÚ“) - se budují k ochraně obyvatelstva před účinky světelného a tepelného záření, pronikavé radiace, kontaminace radioaktivním prachem a proti tlakovým účinkům zbraní hromadného ničení, kde nelze k ochraně obyvatelstva využít stálé úkryty. IÚ je vybraný vyhovující prostor ve vhodných částech bytů, obytných domů, provozních a výrobních objektů, který bude pro potřeby zabezpečení ukrytí upraven. Prostory budou upravovány svépomocí fyzickými a právníckými osobami pro jejich ochranu a pro ochranu jejich zaměstnanců s využitím vlastních materiálních a finančních zdrojů. Tyto prostory jsou evidovány na městském úřadě. Je třeba doporučit, aby nově budované objekty byly v zájmu jejich majitelů řešeny tak, aby obsahovaly prostory vyhovující podmínkám pro možné vybudování IÚ.

Organizační ani technické zabezpečení budování IÚ není úkolem územního plánu. Je řešeno orgány města v jejich dokumentaci.

d) **evakuace obyvatelstva a jeho ubytování**

Zajištění evakuace organizuje Městský úřad Bystré. Pro případ neočekávané (neplánované) mimořádné události je navrženo pro nouzové, příp. náhradní ubytování obyvatelstva (pobyt evakuovaných osob a osob bez přístřeší), využití kapacitních objektů a areálů veřejného občanského vybavení, případně sportu.

Organizační ani technické zabezpečení evakuace obyvatelstva není úkolem územního plánu. Je řešeno orgány města v jejich dokumentaci.

e) **skladování materiálu civilní ochrany a humanitární pomoci**

Městský úřad a orgány integrovaného záchranného systému vytvoří podmínky pro dočasné skladování materiálu CO – prostředků individuální ochrany pro vybrané kategorie osob za účelem provedení jejich výdeje při stavu ohrožení státu a válečném stavu v souladu s § 17 vyhlášky MV č. 380/2002 Sb., k přípravě a provádění úkolů ochrany obyvatelstva.

Pro skladování materiálu humanitární pomoci mohou být využity prostory a plochy veřejného občanského vybavení.

Organizační ani technické zabezpečení skladování (výdeje) materiálu civilní ochrany a humanitární pomoci není úkolem územního plánu. Je řešeno orgány města v jejich dokumentaci.

f) vyvezení a uskladnění nebezpečných látek mimo současně zastavěná území a zastavitelná území obce

Zákon č. 59/2006 Sb. ukládá právnickým osobám a podnikajícím fyzickým osobám, které vlastní, užívají nebo budou uvádět do užívání objekt nebo zařízení, v nichž je umístěna vybraná nebezpečná chemická látka nebo chemický přípravek, uvedená v příloze č. 1 k tomuto zákonu v části 1 tabulce I, nebo splňující kritéria stanovená v příloze č. 1 k tomuto zákonu v části 1 tabulce II, povinnosti, které mají zabránit závažným haváriím.

V řešeném území se objekty, kterých se tento režim týká, nenacházejí.

g) záchranných, likvidačních a obnovovacích prací pro odstranění nebo snížení škodlivých účinků kontaminace, vzniklých při mimořádné události

Navržené urbanistické řešení umožňuje záchranné, likvidační a obnovovací práce při zachování následujících zásad:

- výrobní zóny jsou určeny pro nerušící drobnou výrobu a služby a pro lehký průmysl
- výrobní zóny budou prostorově a provozně odděleny od zón obytných
- doprava na místních a obslužných komunikacích je řešena tak, aby umožnila příjezd zasahujících jednotek (včetně těžké techniky) a nouzovou obsluhu města i v případě zneprůjezdnění části komunikací v obci – komunikace budou v max. míře zaokružovány
- sítě technické infrastruktury (vodovod, plynovod, rozvod elektrické energie) budou dle možností postupně zaokružovány, takže umožní operativní úpravu dodávek z jiných nezávislých zdrojů

Záchranné, likvidační a obnovovací práce řídí složky Integrovaného záchranného systému. Všeobecně vhodnými místy pro dekontaminaci osob jsou bazény, umývárny, sprchy a jiné. Pro dekontaminaci věcných prostředků jsou vhodné zpevněné (nejlépe betonové) plochy napojené na kanalizaci a vodovod s improvizovanou nájezdní rampou, která bude mít z jedné strany příjezd a z druhé odjezd s přívodem vody nebo páry. Takovými místy jsou zejména velké garáže, myčky vozidel, trolejbusové a vlakové vozovny, apod.

h) ochrany před vlivy nebezpečných látek skladovaných v území

U výrobních objektů je vždy nutno zohlednit případné vzniklé, užívané nebo skladované chemické či jinak nebezpečné látky a vždy provést řešení, která povedou k ochraně před jejich vlivy.

System prevence závažných havárií pro objekty a zařízení, v nichž je umístěna vybraná nebezpečná chemická látka nebo chemický přípravek ukládá zákon č. 59/2006 Sb., o prevenci závažných havárií způsobených vybranými nebezpečnými látkami, v platném znění. V současné době se v zájmovém území nenacházejí objekty nebo zařízení spadající do skupiny A nebo B dle zákona č. 59/2006 Sb. Pokud množství umístěných nebezpečných látek v objektu nebo zařízení nedosahuje stanovených limitů uvedených v zákoně pro zařazení do příslušné skupiny, ale je větší než 2 % limitního množství, vzniká provozovateli povinnost tuto skutečnost protokolárně zaznamenat a tento protokol zaslat krajskému úřadu k evidenci.

V území města nejsou nebezpečné látky skladovány.

i) plochy vymezené k zajištění provozu požární techniky a odběrných míst pro zásobování vodou k hašení požárů

Požární bezpečnost v řešeném území komplexně řeší HZS Pardubického kraje, územní odbor Svitavy, stanice Polička. Ve městě Bystré působí také jednotka sboru dobrovolných hasičů.

Jako zdroj vody pro hašení požárů a další zdroje požární vody, které musí svou kapacitou, umístěním a vybavením umožnit účinný požární zásah, jsou stanoveny:

- rybník Kašpárek
- rybník Panský
- rybník Rebeka
- požární nádrž – zahrada hasičské zbrojnice
- hydrantová síť vodovodu města
- koupaliště
- vodojem

Z hlediska požární bezpečnosti staveb je nutno zajistit ve všech rozvojových lokalitách dosažitelnost a možnost případného požárního zásahu, zejména:

- zajištění příjezdových komunikací pro mobilní požární techniku,
- zajištění zásobování požární vodou minimálně v rozsahu požadovaném platnými předpisy o požární ochraně (ČSN 73 0873).

j) nouzového zásobování obyvatelstva vodou a elektrickou energií,

V případě havárie na jednom ze zdrojů pitné vody, bude využíváno vody z ostatních zdrojů. Pro případ výpadku celého vodárenském systému bude nouzové zásobování zajišťováno dopravou pitné vody cisternami v množství 15 l/ob.den. Zásobování bude ještě doplněno dodávkami balené vody.

Nouzové zásobování užitkovou vodou bude zajišťováno z domovních a veřejných studní podle pokynů územního hygienika.

Zásobování el. energií bude řešeno instalací náhradního zdroje.

Závěr

K potřebám civilní ochrany, posuzovaným v rámci zpracování územního plánu Bystré, lze konstatovat následující:

1. Pro potřeby CO není potřeba v rámci návrhu územního plánu vyčleňovat další speciální plochy s jednoúčelovým využitím.
2. Zmiňované plochy či místa mohou v plném rozsahu plnit funkce, pro které jsou v územním plánu obce určeny (bydlení, výroba, občanská vybavenost, atd.).
3. Případné využití míst a objektů pro potřeby CO, které nejsou ve vlastnictví státu, se z hlediska majetkoprávního řídí speciálními zákony (zákon č. 239/2000 Sb. o integrovaném záchranném systému, zákon č. 254/2001 Sb. o vodách apod.).

C.8.6 HYGIENA PROSTŘEDÍ

C.8.6.1 KVALITA OVZDUŠÍ

Současný stav

Stav ovzduší v řešeném území je poměrně příznivý, a to i dle zjištěného stavu vegetace (fytoindikace). Nicméně se ve městě nacházejí lokální zdroje znečištění ovzduší, což, spolu s motorismem, může zejména při teplotních inverzích vést ke zvýšení emisního zatížení. Určitým zdrojem emisního zatížení lokálního charakteru jsou a budou i do budoucna různá vnitřní i venkovní topeniště (krby, krbová kamna, grily apod.).

Návrh

V rozvojových funkčních plochách pro bydlení, či jiné využití předpokládá návrh ÚP plynové, elektrické či kombinované vytápění (dřevo) a také starší zástavba by měla přecházet na ekologičtější média vytápění. S postupnou náhradou staršího vozového parku za modernější vozidla lze také očekávat snižování emisních limitů vozidel.

Vzhledem k návrhu rozšíření řízené městské skládky je nutné i nadále dodržovat podmínky, stanovené Krajským úřadem Pardubického kraje, odborem životního prostředí a zemědělství, pro tuto skládku, a to mimo jiné i provádění průběžných opatření vedoucích ke snížení prašnosti a omezení vzniku pevných úletů na skládce a okolí a zamezení úniku skládkového plynu do ovzduší.

C.8.6.2 ODPADOVÉ HOSPODÁŘSTVÍ

Současný stav

Město Bystré se zapojilo do integrovaného systému nakládání s odpady Mikroregionu Svitavsko a má v provozu sběrný dvůr pro shromažďování nebezpečných a ostatních druhů odpadů. Součástí integrovaného systému jsou i plochy pro skládkování dřevního a zeleného odpadu. Návrh ÚP nenavrhuje žádné změny v koncepci nakládání s odpady.

Na území města je řízená skládka ostatního odpadu skupiny S-OO3 ve vlastnictví TS Města Bystré, spol. s r. o.

Návrh

Návrh Územního plánu Bystré vymezuje plochu pro rozšíření této řízené skládky. V areálu skládky počítá návrh také s realizací záměru městské kompostárny. V obci je dostatek sběrných hnízd pro recyklaci, která budou muset být doplněna v rámci návrhu nových rozvojových ploch.

C.8.6.3 STARÉ EKOLOGICKÉ ZÁTĚŽE (SEZ) A KONTAMINOVANÉ PLOCHY

Současný stav

Severně od zastavěného území města se nachází lokalita jevu č. 64 – staré zátěže. Jde o rekultivovanou skládku TKO, označenou „Na drahách 20“, číslo lokality 1666001, kvalitativní riziko 5 - žádné.

Návrh

Návrh ÚP nenavrhuje opatření k řešení otázek SEZ, v lokalitě „Na drahách 20“ ponechává „plochu zemědělskou – zemědělské obhospodařování“ s obecnými podmínkami využití pro tuto PRZV.

Obr. 7. Stará zátěž, Na drahách 20 (zdroj: kontaminace.cenia.cz)



C.8.6.4 HLUK

Současný stav

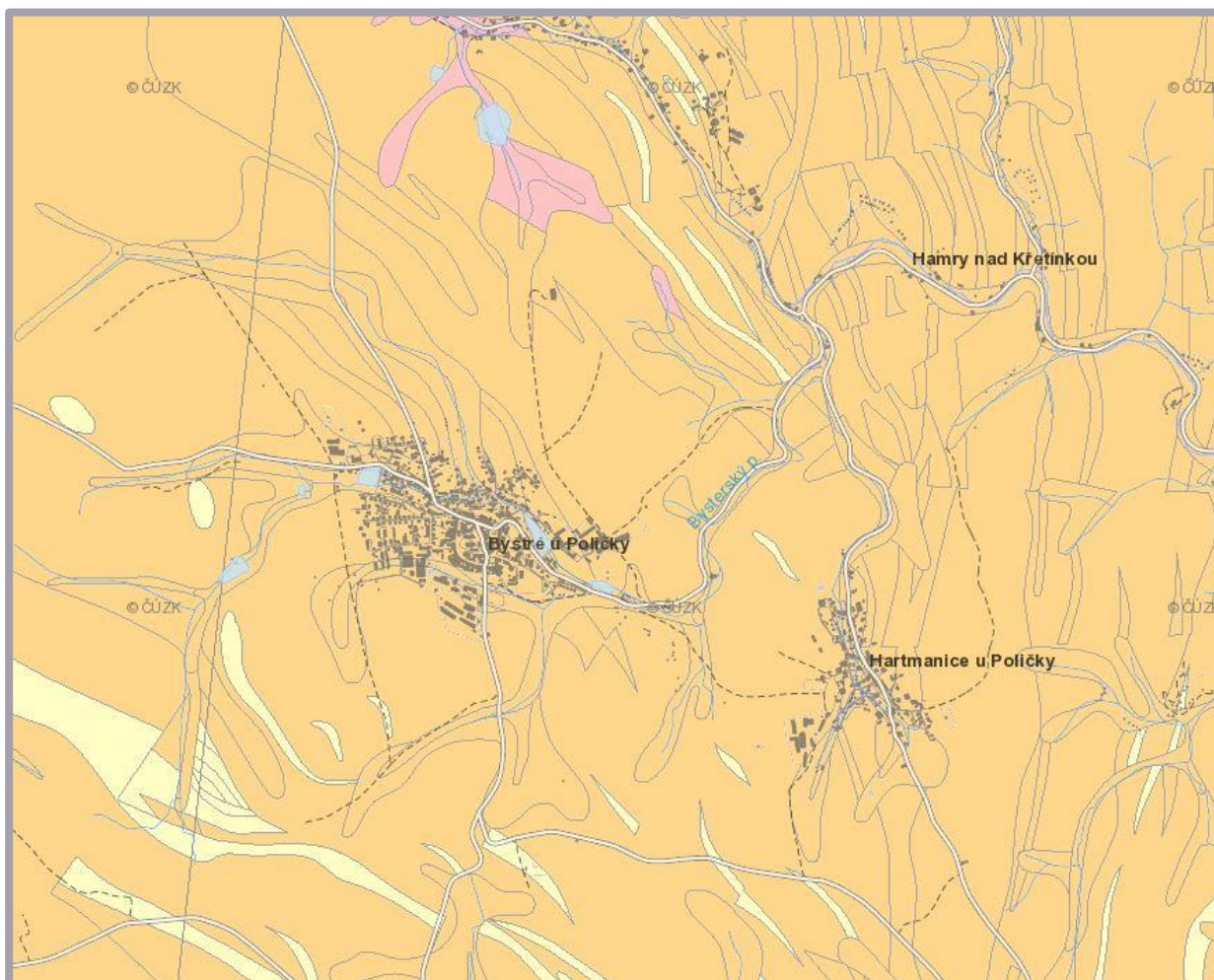
V předmětném území nejsou významné trvalé bodové zdroje hluku, nicméně blízké okolí některých výrobních areálů může být zvýšenou hladinou hluku zasaženo. Zdrojem hluku v území je v obecné rovině doprava, zejména na silnicích II. a III. třídy.

Návrh

Je navržena přeložka silnice II/362 západně od města, takže její realizací by došlo k eliminaci hlukové zátěže z dopravy, která nemá ve městě zdroj ani cíl.

C.8.6.5 RADONOVÉ RIZIKO

Obr. 8. Radonový index v řešeném území (zdroj: www.geology.cz)



Legenda:

	nízký radonový index
	střední radonový index
	vysoký radonový index

Problematiku radonového rizika z podloží, ze stavebních hmot a vody řeší vyhláška č. 307/2002 Sb., o radiační ochraně ve znění vyhlášky č. 499/2005 Sb., kterou se mění vyhláška Státního úřadu pro jadernou bezpečnost č. 307/2002 Sb. o radiační ochraně.

Základní informací radonové emanace z podloží (§ 95 citované vyhlášky) řešené lokality je fakt, že se území nachází v prostoru převažujícího středního radonového rizika.

Objemová aktivita ^{222}Rn v $\text{kBq}\cdot\text{m}^{-3}$ z podloží v kategorii tohoto rizika v oblastech o různé propustnosti podloží je uvedena v tabulce:

Tab. 18. Objemová aktivita ^{222}Rn

propustnost	radonové riziko ($\text{kBq}\cdot\text{m}^{-3}$)	
	nízké	střední
nízká	< 30	30 - 100
střední	< 20	20 - 70
vysoká	< 10	10 - 30

Směrné hodnoty pro rozhodování o tom, zda má být v projektovaných a stavěných budovách připravována a prováděna opatření proti pronikání radonu z podloží, stavebních materiálů a dodávané vody a proti zevnímu gama ozáření ze stavebních materiálů jsou

- 200 Bq/m^3 pro objemovou aktivitu ve vnitřním ovzduší v obytné nebo pobytové místnosti, tato hodnota se vztahuje na průměrnou hodnotu při výměně vzduchu obvyklé při užívání,
- 0,5 mikroSv/h pro maximální příkon fotonového dávkového ekvivalentu v obytné nebo pobytové místnosti.

Při kolaudaci stavby je nutno doložit dosažení směrných hodnot záření ve vnitřním ovzduší, zevního záření gama ze stavby a objemové aktivity radonu ve vodě (v případě individuálního zásobování vodou), popř. doložit využití ochranných opatření k dosažení směrných hodnot v případě použití stavebních materiálů a vody se zvýšeným zářením.

C.8.7 ZDŮVODNĚNÍ PŘIJATÉHO ŘEŠENÍ V OBLASTI PŘÍRODNÍCH HODNOT

V následujícím textu je uvedeno komplexní zdůvodnění návrhu ÚP z pohledu ochrany životního prostředí, vč. přírodních hodnot území. Uváděny jsou zde zejména skutečnosti relevantní pro řešené území, které budou dotčeny přijetím územního plánu nebo které naopak ovlivňují podobu územního plánu. Ostatní spíše popisné informace, které mají vazbu na návrh ÚP nepřímou nebo vzdálenou, jsou zmíněny jen pro informaci a bez dalšího komentáře vztahu k ÚP.

C.8.7.1 VODNÍ REŽIM

C.8.7.1.1 Vodní toky a plochy

Hlavním tokem, který protíná ve směru západ - východ řešené území, je Bysterský potok, číslo hydrologického pořadí 4-15-02-240. Pramení na severním úpatí Kočičího kopce ve výšce 680 m n.m. Ze severu se do něj vlévá potok Zlatá voda (Zlatý potok). Pod městem se Bysterský potok stáčí k severu k osadě Hamry, kde se vlévá do vodního toku Křetínka, číslo hydrologického pořadí 4-15-02-20 v místě zvaném Divoženčí skály. Bysterský potok přivádí veškerou vodu ze západní části povodí Křetínky, a tak soutok obou toků spíše vypadá, jako by se Křetínka vlévala do Bysterského potoka.

Konkrétní průtoky v Bysterském potoce nejsou k dispozici, a tak uvádíme alespoň průtoky v Křetínce, jejíž průtok tvoří podstatnou měrou právě Bysterský potok.

Nleté průtoky v m^3/s :

N	1	2	5	10	20	50	100
Q	7,5	10,5	16,5	22	28	37,5	46

Jakost vody v Bysterském potoce se výrazně zlepšila výstavbou čistírny odpadních vod Bystré v roce 1996.

Bysterský protok protéká významnou soustavou rybníků (Bysterská soustava rybníků). Jsou to: Jerků, Češkův, Kašpárkův, Panský a Rebeka. Pouze panský rybník přesahuje plochu 1 ha (1,35), ostatní jsou s plochami do 1 ha. Hlavním jejich významem je protipovodňová ochrana území, Češkův rybník je využíván jako víceúčelová nádrž požární a jako koupaliště.

C.8.7.1.2 Záplavová území, ochrana před povodněmi

Záplavové území bylo v řešeném území vodoprávním úřadem stanoveno na toku Křetínka. 11. listopadu 2008 stanovil KÚ Pardubického kraje pro říční kilometr Křetínky 12,219 – 30,838 záplavové území, čj. 44663-3/2008/OŽPZ/Ze. Aktivní zóna záplavového území není dle ÚAP v řešeném území stanovena.

Grafické vymezení záplavového území je součástí předaných ÚAP, bohužel v konfrontaci s digitalizovanou katastrální mapou je hranice v některých místech vymezena mimo katastrální hranici vodního toku Křetínka. Zpracovatel si je tohoto rozporu vědom, ale v rámci návrhu územního plánu musí podklad respektovat.

Vzhledem k tomu, že Bysterský potok s přítoky přispívají k průtoku Křetínky nemalou měrou, jsou navržena protipovodňová opatření na k.ú. Bystré u Poličky, a to ve formě 3 suchých poldrů na plochách změn v krajině K2, K43 a K48 a jedna vodní plocha jako plocha změny v krajině K47.

Kromě toho budou v plochách aktivního záplavového území na k.ú. Hamry nad Křetínkou v zastavěném území udržovány volné prostory bez překážek.

Podle zákona č. 114/1992 Sb. o ochraně přírody a krajiny v platném znění jsou i vodní toky a břehové porosty významnými krajinnými prvky, které jsou chráněny před poškozováním. Případné zásahy do nich je třeba omezit na nejnútnější míru.

Veškeré stavby a činnost v inundačním území podléhají vodohospodářskému souhlasu nebo stavebnímu povolení dle zákona č. 254/2001 Sb., o vodách a o změně některých dalších zákonů ve znění dalších předpisů.

Navrhované stavby v rámci ÚSES nesmí výrazně omezovat či znemožňovat povinnosti správce toku dle z. č. 254/2001 Sb. a vyhl. 470/2001 Sb., ve znění pozdějších a doplňujících předpisů.

C.8.7.1.3 Investice do půdy za účelem zlepšení půdní úrodnosti

Územně analytické podklady vymezují na západním okraji města jev č. 43 „Investice do půdy za účelem zlepšení půdní úrodnosti“, označený jako zatrubněné hlavní odvodňovací zařízení (HOZ) s ochranným pásmem v šířce 6 m. Je součástí grafické části návrhu ÚP D1 Koordinační výkres.

C.8.7.2 OBECNÁ OCHRANA PŘÍRODY A KRAJINY

Z částí přírody a krajiny, na které se vztahuje zákonem daná obecná ochrana, se dotčeného území týká ochrana krajiny a krajinného rázu, dále jsou zde významné krajinné prvky a prvky ÚSES. V území nebyly vyhlášeny žádné stromy ani jejich skupiny za památné.

C.8.7.2.1 Krajina a krajinný ráz

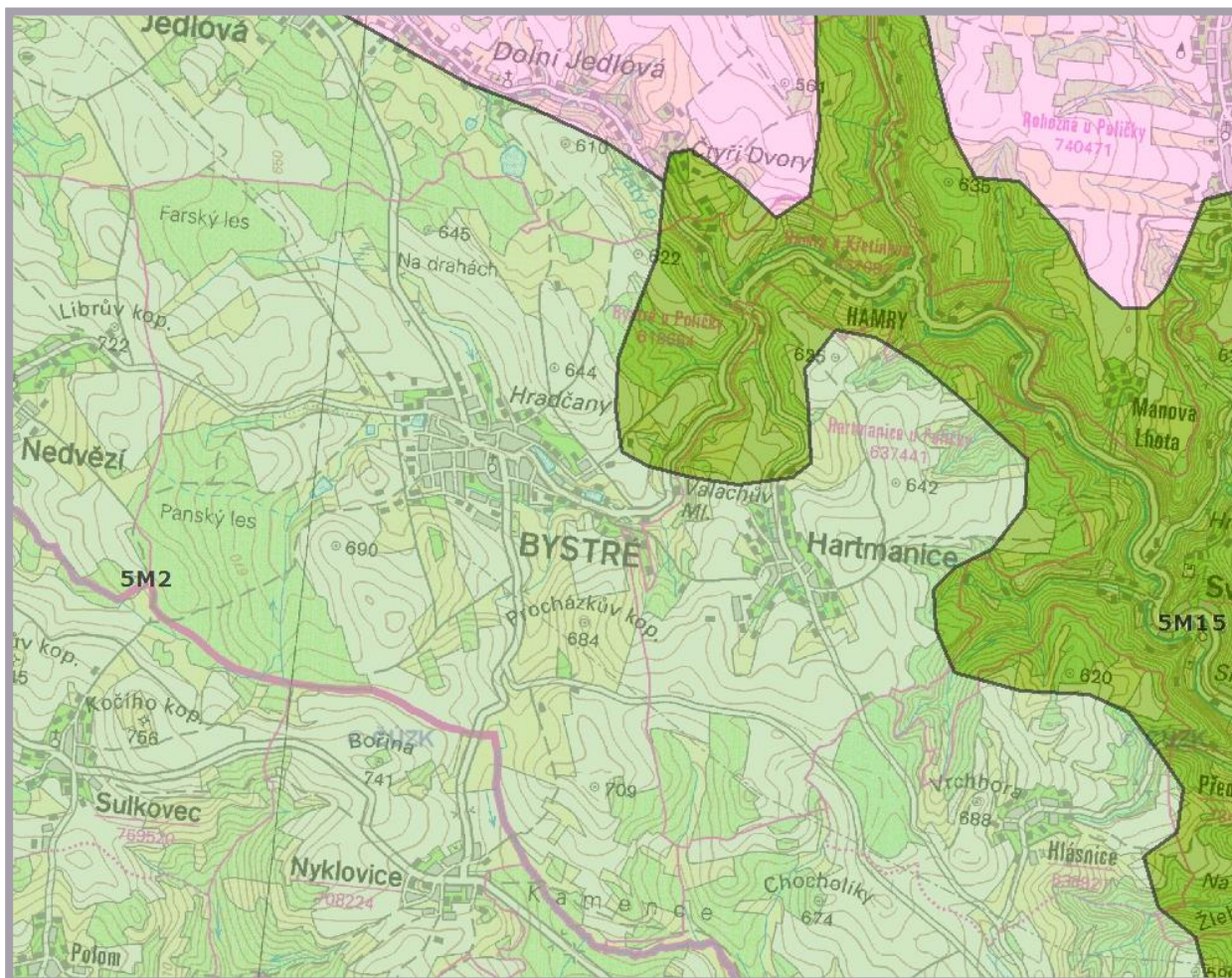
„Krajinný ráz, kterým je zejména přírodní, kulturní a historická charakteristika určitého místa či oblasti, je chráněn před činností snižující jeho estetickou a přírodní hodnotu. Zásahy do krajinného rázu, zejména umístování a povolování staveb mohou být prováděny pouze s ohledem na zachování významných krajinných prvků, zvláště chráněných území, kulturních dominant krajiny, harmonické měřítko a vztahy v krajině“ - Zákon č. 114/1992 Sb., o ochraně

přírody a krajiny v platném znění, § 12 odst. (1). Oblast krajinného rázu je krajinný celek se specifickým, charakteristickým přírodním a kulturně-historickým či jiným projevem a je odlišitelný hranicí. Hranicí může být horizont, přírodní prvky i umělé prvky. Místo krajinného rázu je specifickým menším krajinným prostorem uvnitř krajinného celku s určujícími charakteristikami; vyznačuje se homogenitou z hlediska jeho hodnot.

Na části správního území města Bystré byl ve smyslu § 12 odst. 3 cit. zákona o ochraně přírody a krajiny Nařízením OÚ Svitavy č. 2 z 8. 3.1996 zřízen **Přírodní park Údolí Křetínky** v rozloze 5 570 ha k ochraně krajinného rázu s významnými soustředěnými estetickými a přírodními hodnotami. Jižní hranice řešeného území je na hranici dalšího přírodního parku Svratecká hornatina (sousední kraj).

ÚAP popisují celé řešené území jako „území zvýšeného významu pro ochranu krajinného rázu, kde by měl být brán zřetel na umístění a charakter staveb, aby krajinný ráz podle §12 Zákona nebyl stavbami nenávratně narušen (např. vysílači, sily, větrnými elektrárnami, apod.), území je citlivé na nadměrné vertikální stavby na okraji horizontu nebo krajinného rámce (okrajů lesa, atp.).“

Obr. 9. Výřez mapy se zákresem typů krajín (zdroj: www.geoportal.cenia.cz)



Řešené území je dle typologie krajiny ČR (Löv J., 2005) ve třech typech:

- **5M2** - na převážné části řešeného území. V typologické řadě podle charakteru osídlení krajiny území náleží do „*pozdně středověké krajiny Hercynica*“ (kód 5), kdy členění vychází z období, kdy se krajina následně osidlovala. V typologické řadě podle využití krajiny vychází členění z charakteristik současného využívání území (krajiny) – kód M – náleží řešené území do lesozemědělské krajiny. A třetí typologická řada určující vlastnosti krajiny je podle reliéfu krajiny, kdy členění vychází výhradně z charakteristik reliéfu – kód 2 řešené území náleží do

krajiny vrchovin Hercynia. Z hlediska členění typů krajiny podle jejich vzácnosti (jedinečnosti) v rámci České republiky a střední Evropy se jedná se o běžný krajinný typ.

- **5M15** - v severovýchodní části řešeného území. V typologické řadě podle charakteru osídlení krajiny území náleží do „*pozdně středověké krajiny Hercynica*“ (kód 5), kdy členění vychází z období, kdy se krajina následně osidlovala. V typologické řadě podle využití krajiny vychází členění z charakteristik současného využívání území (krajiny) – kód M – náleží řešené území do lesozemědělské krajiny. A třetí typologická řada určující vlastnosti krajiny je podle reliéfu krajiny, kde členění vychází výhradně z charakteristik reliéfu – kód 15 - řešené území náleží do krajiny zaříznutých údolí. Z hlediska členění typů krajiny podle jejich vzácnosti (jedinečnosti) v rámci České republiky a střední Evropy se jedná se o **unikátní krajinný typ, který je třeba přísně chránit ve všech aspektech.**

- **5M5** - okrajem na severu u Čtyř Dvorů. V typologické řadě podle charakteru osídlení krajiny území náleží do „*pozdně středověké krajiny Hercynica*“ (kód 5), kdy členění vychází z období, kdy se krajina následně osidlovala. V typologické řadě podle využití krajiny vychází členění z charakteristik současného využívání území (krajiny) – kód M – náleží řešené území do lesozemědělské krajiny. A třetí typologická řada, určující vlastnosti krajiny, je podle reliéfu krajiny, kdy členění vychází výhradně z charakteristik reliéfu – kód 5 - řešené území náleží do krajiny rozřezaných tabulí. Z hlediska členění typů krajiny podle jejich vzácnosti (jedinečnosti) v rámci České republiky a střední Evropy se jedná se o běžný krajinný typ.

Výše uvedené skutečnosti byly v adekvátní míře uplatněny při stanovování funkčních ploch a jejich regulativů s ohledem na existující limity.

Návrh opatření:

z důvodu ochrany krajinného rázu a pro posílení funkce mimolesní zeleně v krajině se doporučuje uplatnit u všech funkčních ploch, zejména u rozšiřování zastavěného území, směrem do volné krajiny pásy stromové a keřové zeleně v pásu 6 -10 m, kde je možné umístit i pěšiny pro pěší a cyklisty. Na vhodných místech, např. s výhledem apod. je možné umístit i drobnou architekturu (lavičku, přístřešek atd.).

Rovněž pro posílení krajinného obrazu je vhodné podél místních komunikací polních cest uplatnit alespoň jednostrannou alej a to především tak, aby střídavý stín byl na této komunikaci.

Pro výsadbu se doporučují autochtonní dřeviny, zejména buk, javory, na vlhčích místech např. jasan, jilm. Je však možné využít i další druhy jako dub, lípa, třešeň ptačí, ale i jehličnany, zejména jedli, na kamenitém podloží i borovici. Výhodné je vytvářet skupinky i z důvodu jednodušší ochrany před zvěří. Nedoporučuje se používat exoty.

Doporučovanou dřevinnou skladbu (viz kap. A.5.2. ÚSES – doporučovaná dřevinná skladba pro jednotlivé STG – skupiny typů geobiocénů) lze použít v adekvátním rozsahu i pro výsadby ve všech navrhovaných funkčních plochách zeleně a všech doprovodných výsadbách jak u navrhovaných ploch, tak i u stávajících, vždy však s přihlédnutím k místním podmínkám a danému stanovišti. Podél cest je možné použít i ovocné stromy a stromy, které mohou zvyšovat potravní možnosti pro ptactvo (jeřáb, třešeň ptáčnice apod.), na vhodných místech (např. horizonty, křížovatky, ale i místa s lavičkou, výhledem, přístřeškem aj.) pak dominantní solitéry tvrdých listnáčů (buk, dub, klen) nebo jehličnanů (jedle, borovice).

C.8.7.2.2 Významné krajinné prvky

Významné krajinné prvky (VKP) jsou ekologicky, geomorfologicky nebo esteticky hodnotné části krajiny, jež utvářejí její typický vzhled nebo přispívají k udržení její stability. Mezi VKP jsou ze zákona řazeny lesy, rašeliniště, vodní toky, rybníky, jezera a údolní nivy, z nichž se na řešeném území vyskytují např. lesní plochy a porosty, vodní tok a slatiniště. Jiné části krajiny (zejm. mokřady, stepní trávníky, remízy, meze, trvalé travní plochy, naleziště nerostů a zkamenělin, umělé i přirozené skalní útvary, výchozy a odkryvy, cenné plochy porostů sídelních útvarů jako historických zahrad a parků) může jako VKP zaregistrovat příslušný orgán ochrany přírody.

V území se nacházejí zmíněné biotopy, které jsou VKP ze zákona, zejména jde o vodní a zamokřené plochy (vč. umělých vodních nádrží), vodní toky a lesní plochy. Jsou návrhem ÚP respektovány.

V území se nachází registrovaný VKP „Skála Bystré“. Návrhem ÚP je respektován.

C.8.7.3 ZVLÁŠTNÍ ÚZEMNÍ OCHRANA PŘÍRODY A KRAJINY A NATURA 2000

V řešeném území nejsou zastoupena území zvláštní ochrany přírody a krajiny (velkoplošná – NP, CHKO, maloplošná – NPR, NPP, PR, PP) ani území soustavy Natura 2000 (EVL, PO).

Natura 2000 je dle § 3 odst. (1) písm. p) zákona č. 114/1992 Sb. o ochraně přírody a krajiny ve znění pozdějších předpisů celistvá evropská soustava území se stanoveným stupněm ochrany. Na území České republiky je Natura 2000 tvořena ptačími oblastmi a evropsky významnými lokalitami, které požívají smluvní ochranu nebo jsou chráněny podle části čtvrté zákona (vyhlášené příslušným nařízením vlády. Na řešeném území se nenachází.

C.8.8 ZDŮVODNĚNÍ POUŽITÍ PLOCHY S ROZDÍLNÝM ZPŮSOBEM VYUŽITÍ

Použitá typologie ploch s rozdílným způsobem využití včetně charakteristik odpovídá § 4 – 9 vyhlášky č. 501/2006 Sb., o obecných požadavcích na využívání území v platném znění. Současně byla tato typologie koordinována s Minimálním standardem pro digitální zpracování územních plánů v GIS („MINIS“), verze 2.2, schváleným Krajským úřadem Pardubického kraje.

Řešené území je členěno na následující plochy s rozdílným způsobem využití (funkční plochy), které pokrývají celé katastrální území města:

Tab. 19. Plochy s rozdílným způsobem využití

Pořadové číslo	Kód	Název plochy s rozdílným způsobem využití
PLOCHY ZASTAVĚNÉ, ZASTAVITELNÉ		
1.	BH	Plochy bydlení v bytových domech
2.	BI	Plochy bydlení v rodinných domech – městské a příměstské
3.	BV	Plochy bydlení v rodinných domech – venkovské
4.	SC	Plochy smíšené obytné – centrální
5.	SM	Plochy smíšené obytné – městské
6.	RI	Plochy rekreace – plochy staveb pro rodinnou rekreaci
7.	RZ	Plochy rekreace – zahrádkové osady
8.	OV	Plochy občanského vybavení – veřejná infrastruktura
9.	OM	Plochy občanského vybavení – komerční zařízení malá a střední
10.	OS	Plochy občanského vybavení – tělovýchovná a sportovní zařízení
11.	OH	Plochy občanského vybavení – hřbitovy
12.	PV	Plochy veřejných prostranství
13.	ZV	Plochy veřejných prostranství – zeleň na veřejných prostranstvích
14.	DS	Plochy dopravní infrastruktury – silnice a místní komunikace
15.	DU	Plochy dopravní infrastruktury – účelové, polní a lesní cesty
16.	TI	Plochy technické infrastruktury
17.	TO	Plochy technické infrastruktury – pl. pro stavby a zařízení pro nakládání s odpady
18.	VD	Plochy výroby a skladování – drobná a řemeslná výroba

Pořadové číslo	Kód	Název plochy s rozdílným způsobem využití
19.	VS	Plochy smíšené výrobní
20.	VZ	Plochy výroby a skladování – zemědělská výroba
PLOCHY NEZASTAVĚNÉ, NEZASTAVITELNÉ		
21.	VV	Plochy vodní a vodohospodářské
22.	VVp	Plochy vodní a vodohospodářské – plochy suchých poldrů
23.	NZ	Plochy zemědělské – zemědělské obhospodařování
24.	ZS	Plochy zemědělské – zeleň soukromá a vyhrazená
25.	NL	Plochy lesní
26.	ZO	Plochy zeleně – zeleň ochranná a izolační
27.	NS	Plochy smíšené nezastavěného území
28.	NSs	Plochy smíšené nezastavěného území – sportovní

Na rozdíl od typologie stanovené vyhláškou č. 501/2006 Sb., byly vybrané plochy s rozdílným způsobem využití upřesněny do více kategorií, vyplývajících ze stávajícího funkčního členění území nebo nutné a účelně podrobnější diferenciaci návrhových ploch, což je ve shodě s výše uvedeným Minimálním standardem pro digitální zpracování územních plánů v GIS.

C.9 VÝSLEDEK PŘEZKOUMÁNÍ ÚZEMNÍHO PLÁNU PODLE § 53 ODST. 4 STAVEBNÍHO ZÁKONA

Bude doplněno v další fázi zpracování ÚP Bystré.

C.10 ZPRÁVA O VYHODNOCENÍ VLIVŮ NA UDRŽITELNÝ ROZVOJ ÚZEMÍ OBSAHUJÍCÍ ZÁKLADNÍ INFORMACE O VÝSLEDKÁCH TOHOTO VYHODNOCENÍ VČETNĚ VÝSLEDKŮ VYHODNOCENÍ VLIVŮ NA ŽIVOTNÍ PROSTŘEDÍ

Krajský úřad, jako příslušný správní úřad k posuzování vlivů na životní prostředí k Návrhu zadání Územního plánu Bystré, po posouzení jeho obsahu a na základě kritérií uvedených v příloze č. 8 zákona č. 100/2001 Sb., o posuzování vlivů na životní prostředí ve znění pozdějších předpisů, neuplatnil požadavek na zpracování vyhodnocení vlivů na životní prostředí.

C.11 VYHODNOCENÍ ÚČELNÉHO VYUŽITÍ ZASTAVĚNÉHO ÚZEMÍ A VYHODNOCENÍ POTŘEBY VYMEZENÍ ZASTAVITELNÝCH PLOCH

Hranice zastavěného území, vymezená v ÚPSÚ Bystré, byla upřesněna a aktualizována dle skutečnosti. Plošný rozsah zastavěného území činí 103,0216 ha.

Zastavěné území je využíváno účelně, doplnění zastavitelných ploch uvnitř zastavěného území je možné jen do určité, ne příliš vysoké míry. Jedná se prakticky o zbytkové plochy, na nichž je výstavba z nějakého důvodu obtížná, např. kvůli svažitému terénu, dopravní dostupnosti nebo sousedství rušné výroby a současně i silnic II. a III. třídy. Přesto byla většina těchto ploch do návrhu zařazena. Na zbylých pozemcích, jako kupř. na plochách přírodního charakteru v okolí zámku, není výstavba vhodná.

Aby kromě nevyhnutelného stárnutí populace došlo zároveň i ke změně v dosud nepříznivém trendu mírného poklesu obyvatel, musí pro ně město vytvořit maximálně příznivé podmínky, mimo jiné i v územním plánu. Týká se to zejména nabídky zastavitelných ploch pro bydlení s kvalitní dopravní a technickou infrastrukturou a ploch pro služby a výrobu, umožňující vznik nových pracovních příležitostí. Na druhou stranu však platí, že rozhodující část zastavitelných ploch návrh přebírá z dosud platného Územního plánu sídelního útvaru Bystré, tedy z období všeobecného hospodářského růstu, kdy byly podmínky k nové výstavbě relativně příznivé, zastavěna však byla pouze nepatrná část navržených obytných ploch. Svoji roli v tom ovšem sehrály i nedostatečná technická infrastruktura.

Obecně lze předpokládat uplatnění republikových trendů ve vývoji počtu a struktury domácností, tedy nárůst celkového počtu cenзовých domácností, způsobený zejména zvýšením počtu domácností jednotlivců, zvýšením počtu neúplných rodin a zmenšením průměrné cenзовой domácnosti. Další dlouhodobou tendencí je nízká míra chtěných soužití více cenзовých domácností, uváděná okolo 6%, z níž se dá odvodit porovnáním počtu bytových a cenзовých domácností bytový deficit v období sčítání.

Při sčítání lidí, domů a bytů (SLDB) v roce 2001 žilo v Bystrém 1 609 obyvatel ve 597 cenзовých domácnostech ve 541 trvale obydlených bytech. Při SLDB 2011 žilo tamtéž 1 581 obyvatel ve 546 trvale obydlených bytech (údaj o počtu cenзовých domácností zatím k dispozici není). Vidíme, že úbytek obyvatel přihlášených k trvalému pobytu během desetiletého období činí 28 osob a naopak nárůst bytových jednotek činí 5 trvale obydlených bytů. Mezi lety 1991 – 2001 naopak přibylo 90 osob. Ze srovnání tří posledních sčítání můžeme velmi optimisticky predikovat nárůst trvale žijících obyvatel pro rok 2030 na celkem cca 1 635 a počet všech potřebných bytů na cca 620, přičemž předpokládáme, že každá cenзовая domácnost bude mít svůj vlastní byt. Potřeba nových bytových jednotek tak vychází na cca 75.

Nabídka rozvojových ploch by neměla být rovna jejich potřebě, ale měla by ji do určité míry převyšovat. O velikosti tohoto převisu, umožňujícího optimální fungování trhu s nemovitostmi, se vedou spory. Domníváme se, že v případě malého města by rezerva mohla tvořit cca 20% potřebných bytových jednotek.

Při takto stanovené rezervě cca 15 bytů je potřebná kapacita cca 90 nových bytových jednotek.

Předpokládáme výstavbu různých forem rodinné zástavby – samostatné rodinné domy a v menší míře dvojdomy a řadové domy. Každá z forem je charakterizována odlišnými nároky na plochy parcel. Pro výpočet byly použity ukazatele 330 m² parcely pro řadový dům, 480 m² pro dvojdom a 800 m² pro samostatný dům; celkový průměr byl s ohledem na žádoucí vyšší poměr samostatných domů stanoven na 560 m². Na plochy vozovek, chodníků, pohotovostních odstavných stání a přilehlé zeleně bylo počítáno 200 m²/RD a na plochy veřejné zeleně, hřišť a část veřejné vybavenosti 60 m²/RD, celkem tedy 820 m² na jeden rodinný dům na ploše bydlení individuálního v rodinných domech – městských a příměstských. Pro plochu smíšenou obytnou – městskou je počítáno se zhruba 900 m²/RD při poměru cca ¼ celkové obytné rozvojové plochy. Předpokládáme, že počet bytových jednotek na 1 rodinný dům bude cca 1,1.

Potřebná plocha pro výstavbu 82 rodinných domů tedy vychází na zhruba 6,90 ha.

C.12 VYHODNOCENÍ PŘEDPOKLÁDANÝCH DŮSLEDKŮ NAVRHOVANÉHO ŘEŠENÍ NA ZEMĚDĚLSKÝ PŮDNÍ FOND A NA POZEMKY URČENÉ K PLNĚNÍ FUNKCÍ LESA

Návrh územního plánu Bystré předpokládá rozvoj sídla též na pozemcích vedených jako zemědělská půda.

Vyhodnocení předpokládaných důsledků návrhového řešení na zábor půdního fondu (ZPF - zákon č. 334/1992 Sb., o ochraně zemědělského půdního fondu) a pozemků určených k plnění funkcí lesa (PUPFL – zákon. č. 289/1995 Sb., lesní zákon) je shrnuto v následujících tabulkách. Podrobný popis funkcí specifikovaných návrhových ploch (Index) je uveden v kapitolách A.3. a A.5. výrokové části územního plánu.

Dopad územního plánu na změny kultur pozemků je patrný na vyznačených lokalitách v grafické části – Výkresu záborů ZPF, kde je zakreslena hranice zastavěného území, hranice BPEJ, rozvoj území.

Zábory jsou sledovány dle následujících kritérií: celkový zábor PUPFL, celkový zábor ZPF, zábory dle jednotlivých tříd ochrany a BPEJ, dle funkčního využití, jejich lokalizace vně nebo uvnitř zastavěného území, dále byl identifikován zásah do stávajících investic do půdy za účelem zlepšení půdní úrodnosti (meliorační a závlahová zařízení).

Půdy jsou podle BPEJ rozděleny dle přílohy k vyhlášce č.48/2011 Sb. Vyhláška o stanovení tříd ochrany – prováděcí předpis zákona o ochraně zemědělského půdního fondu. Nejvyšší ochranu má půda I. a II. třídy ochrany, kterou je možno odejmout ze ZPF pouze výjimečně. Půdy V. třídy ochrany jsou zejména půdy s velmi nízkou produkční schopností, většinou jde o půdy pro zemědělské účely postradatelné.

Návrhem územního plánu není zásadně dotčena síť zemědělských účelových komunikací, přístupnost ploch zemědělské půdy je nedotčena. Navrhované zábory neovlivní využití stávajících areálů zemědělské výroby.

C.12.1 VYHODNOCENÍ ZÁBORŮ PUPFL

K záborům pozemků určených k plnění funkce lesa bude v rámci Návrhu ÚP docházet v rozsahu 0,97 ha, a to ve dvou lokalitách:

Lokalita záboru PUPFL označená kódem **Z19** je navržena za účelem rozšíření skládky komunálního odpadu. Její celková výměra je 1,39 ha, z toho zábor PUPFL činí **0,62** ha.

Lokalita **K17** o výměře 1,47 ha je určena pro plochu izolační zeleně kolem skládky komunálního odpadu, z toho výměra navrženého záboru PUPFL je **0,35** ha.

Návrh Územního plánu Bystré neomezuje řádné lesnické hospodaření a ani nepředstavuje ohrožení pro lesní biocenózy.

Tab. 20. Kvantifikace důsledků navrhovaného řešení na PUPFL [ha] - souhrnná tabulka

Index lokality	Návrh využití	Výměra celkem (ha)	Z toho lesní půda (ha)	Druh lesa	Urbanistický obvod (návrh)
Z19	TO	1,39	0,62	les	Bystré u Poličky
K17	ZO	1,47	0,35	les	Bystré u Poličky
Celkem zábor lesní půdy (ha)			0,97		

C.12.2 VYHODNOCENÍ ZÁBORŮ ZPF

Celkový zábor ZPF bude v důsledku plánovaného rozvoje představovat 39,07 ha plochy, z níž 0,90 ha představují plochy ZPF uvnitř zastavěného území a 38,17 ha mimo zastavěné území. Z celkového záboru 39,07 ha bude zábor **pro zastavitelný způsob využití 26,87 ha a pro nezastavitelné způsoby využití cca 12,20 ha (přibližně 31,23 % záborů ZPF, funkce VV, VVp, ZO, ZS).**

Návrhové plochy jsou navrženy cca **na 0,59% půd II. třídy ochrany**, což představuje cca 0,23 ha všech ploch, z nichž na 0,03 ha jsou plochy nezastavitelné (VVp). Půdy zařazené do I. stupně ochrany ZPF se v řešeném území nevyskytují.

Zemědělské účelové komunikace: v řešeném území je stabilizovaná síť zemědělských účelových komunikací. Při realizaci záměru je nutné zachovat přístup k pozemkům a průchodnost krajiny.

Investice do půdy: v řešeném území jsou realizovány investice do půdy za účelem zvýšení její úrodnosti. Navržené řešení do těchto ploch zasahuje částečně do několika rozvojových lokalit, jejichž rozsah je vyjádřen ve výkresové příloze D2 Výkres předpokládaných záborů půdního fondu. Při realizaci výstavby nesmí být narušena funkčnost zbývajících systémů.

Založení prvků ÚSES: Zábor pro plochy ÚSES se dle společného věstníku MMR ČR a MŽP ČR nevyhodnocuje. Návrh ÚSES vychází z oborové dokumentace a nadřazené územně plánovací dokumentace. Návrh ÚSES je popsán v kapitole A.5.2. Návrh systému ekologické stability. Rozvojové plochy pro ÚSES jsou na ZPF dimenzovány v minimálním šířkovém rozsahu zajišťujícím jejich funkci.

Využití ploch, které byly pro potřeby rozvoje sídla orgánem ochrany ZPF již odsouhlaseny v dosavadní schválené dokumentaci: obec Bystré má platný územní plán, v jehož koncepční kontinuitě je navrhován nový územní plán. Původně navržené plochy jsou téměř beze zbytku zahrnuty do nového územního plánu, s výjimkou ploch v aktivní zóně záplavového území.

Důsledky navrhovaného řešení na uspořádání ploch ZPF, kterým by měla být s ohledem na § 2 zákona č. 114/1992 Sb. v platném znění co nejméně narušena krajina a její funkce: navrhované plochy zástavby neznemožňují obhospodařování a údržbu zemědělských ploch. Urbanistický návrh respektuje zásadu, aby plánovaná zástavba pro rozvoj bydlení a výrobních aktivit byla navrhována zejména uvnitř zastavěného území, kde budou vyplněny především nezastavěné proluky. Při vyčerpání ploch uvnitř zastavěných částí sídla jsou následně využívány i plochy mimo zástavbu, přičemž rozvojové plochy navazují na zastavěné území. Rozvoj obce tedy byl i přes větší rozsah zastavitelných ploch navržen s ohledem na ochranu ZPF, tj. nebyla navrhována nová samostatná sídla, byl ponechán a prověřován přístup na zemědělské pozemky. Dalším kritériem bylo směřování rozvoje do míst s možností jednoduchého napojení na dopravní a technickou infrastrukturu.

Ovlivnění hydrologických a odtokových poměrů a stávajících melioračních zařízení v území: v řešení návrhu územního plánu nejsou navrhovány žádné zásadní změny hydrologických a odtokových poměrů, zásahy do investic do půdy jsou popsány výše. Odtokové poměry v jednotlivých rozvojových lokalitách budou částečně ovlivněny výstavbou samotnou, k jinému ovlivnění nedojde. Dešťové vody ze zpevněných ploch budou odváděny dešťovou kanalizací, na pozemcích bude, v souladu s ustanovením kapitoly A.5.5., zajištěna maximální kumulace dešťových vod pro zachování retenční schopnosti krajiny. Tuto problematiku je třeba dořešit v podrobnější dokumentaci.

Etapizace: není stanovena

Podrobná kvantifikace důsledků navrhovaného řešení na ZPF je uvedena v následující tabulce:

Tab. 21. Kvantifikace důsledků navrhovaného řešení na ZPF [ha] - souhrnná tabulka

Kultura zemědělské půdy	Výměra celkem	Z toho třída ochrany č. podle BPEJ v ha					
		I.	II.	III.	IV.	V.	Bez BPEJ
Orná	22,74			17,10	0,08	2,37	3,19
Trvalé travní porosty	13,09		0,23	2,86		6,34	3,66
Chmelnice							
Vinice							
Ovocné sady							
Zahrady	2,93			0,80		0,14	1,99
Ostatní	0,31			0,01		0,30	
Celkem	39,07		0,23	20,77	0,08	9,15	8,84

Tab. 22. Kvantifikace důsledků navrhovaného řešení na ZPF [ha] – dle funkčního využití

Funkční využití	I.	II.	III.	IV.	V.	Bez BPEJ	Celkový součet
BI			4,61		0,53	5,38	10,52
DS			2,31		2,50	3,14	7,95
DU			0,08				0,08
OM		0,12					0,12
OS			0,13		0,77		0,9
SM			2,75		0,14	0,15	3,04
TI		0,08					0,08
TO			0,47		0,30		0,77
VD			0,88				0,88
VV		0,03	0,95				0,98
VVp			0,21		2,55		2,76
VZ			2,61				2,61
ZO			5,77	0,08	2,25	0,17	8,27
ZS					0,11		0,11
Celkový součet		0,23	20,77	0,08	9,15	8,84	39,07

Tab. 23. Kvantifikace důsledků navrhovaného řešení na ZPF a PUPFL [ha]

Index lokality	Návrh využití	Katastrální území	Úhrnná výměra (ha)			Výměra ZPF a PUPFL v řešené lokalitě dle kultur (ha)						Výměra nezemědělských poz.emků	Poznámka
			Celkem	V zastavěném území	Mimo zastavěné území	BPEJ	Třída ochrany ZPF	Druh pozemku	Celkem	Z toho			
										V zastavěném území	Mimo zastavěné území		
Z1	BI	Bystré u Poličky	1,97		1,97	7.29.14	III	orná půda	1,97		1,97		
	SM		1,29		1,29	7.29.14	III	orná půda	1,29		1,29		
Z2	BI	Bystré u Poličky	0,16		0,16	7.29.14	III	orná půda	0,16		0,16		
Z3	SM	Bystré u Poličky	0,15		0,15	7.73.11	V	zahrada	0,11		0,11	0,04	
Z4	SM	Bystré u Poličky	0,13	0,13		7.73.11	V	zahrada	0,03	0,03		0,04	
						7.29.14	III	zahrada	0,06	0,06			
Z5	SM	Bystré u Poličky	0,44		0,44	7.29.14	III	orná půda	0,29		0,29		
								trvalý travní porost	0,15		0,15		
Z6	DS	Bystré u Poličky	0,47	0,17	0,30	7.29.14	III	zahrada	0,18	0,08	0,10	0,05	
								orná půda	0,11		0,11		
								trvalý travní porost	0,06		0,06		
						7.73.11	V	trvalý travní porost	0,03	0,03		0,04	
Z7	BI	Bystré u Poličky	1,44		1,44	7.29.14	III	orná půda	1,43		1,43		meliorace
						7.68.11	V	orná půda	0,01		0,01		
	SM		1,11		1,11	7.29.14	III	orná půda	1,11		1,11		meliorace
Z8	BI	Bystré u Poličky	0,08		0,08							0,08	není ZPF
Z9	VD	Bystré u Poličky	0,88		0,88	7.29.14	III	orná půda	0,88		0,88		meliorace
Z10	BI	Bystré u Poličky	0,19		0,19	7.68.11	V	trvalý travní porost	0,08		0,08		
						7.29.14	III	trvalý travní porost	0,11		0,11		
Z11	BI	Bystré u Poličky	4,49	0,19	4,30	7.29.14	III	zahrada	0,56		0,56	0,21	meliorace
								orná půda	3,08		3,08		
								trvalý travní porost	0,60	0,15	0,45		
						7.68.11	V	trvalý travní porost	0,04	0,04			
Z12	BI	Bystré u Poličky	1,57		1,57	7.29.14	III	orná půda	0,34		0,34		
								zahrada	0,23		0,23		
								trvalý travní porost	1,00		1,00		
Z13	BI	Bystré u Poličky	0,53		0,53	7.29.14	III	orná půda	0,04	0,04		0,02	
								zahrada	0,39	0,39			
								trvalý travní porost	0,08	0,08			
Z14	OS	Bystré u Poličky	0,64		0,64	7.29.14	III	trvalý travní porost	0,12		0,12		meliorace
						7.73.11	V	trvalý travní porost	0,40		0,40	0,12	
Z15	OS	Bystré u Poličky	0,64		0,64	7.29.14	III	trvalý travní porost	0,01		0,01	0,26	
						7.73.11	V	trvalý travní porost	0,37		0,37		
	DU		0,07		0,07							0,07	není ZPF

Index lokality	Návrh využití	Katastrální území	Úhrnná výměra (ha)			Výměra ZPF a PUPFL v řešené lokalitě dle kultur (ha)						Výměra nezemědělských poz.emků	Poznámka
			Celkem	V zastavěném území	Mimo zastavěné území	BPEJ	Třída ochrany ZPF	Druh pozemku	Celkem	Z toho			
										V zastavěném území	Mimo zastavěné území		
Z16	DS	Bystré u Poličky	0,26		0,26	7.47.10	III	trvalý travní porost	0,24		0,24	0,02	meliorace
Z17a	BI	Bystré u Poličky	0,09		0,09	7.68.11	V	trvalý travní porost	0,09		0,09		meliorace
Z17b	BI	Bystré u Poličky	0,31		0,31	7.68.11	V	trvalý travní porost	0,31		0,31		
Z18	VZ	Bystré u Poličky	1,70		1,70	7.29.14	III	orná půda	1,70		1,70		meliorace
Z19	TO	Bystré u Poličky	1,39		1,39	7.29.14	III	orná půda	0,47		0,47		
						7.29.44	V		0,30		0,30		
								PUPFL				0,62	
Z20	TI	Bystré u Poličky	0,08		0,08	7.58.00	II	trvalý travní porost	0,08		0,08		meliorace
Z21	OS	Bystré u Poličky	0,03		0,03							0,03	není ZPF
Z22	DS	Bystré u Poličky	9,43	1,10	8,33	7.29.14	III	orná půda	1,89		1,89	0,62	meliorace
								trvalý travní porost	0,51		0,51		meliorace
								zahrada	0,57		0,57		
						7.73.11	V	orná půda	0,19		0,19	0,11	meliorace
								zahrada	0,27		0,27		meliorace
								trvalý travní porost	1,03		1,03		meliorace
						7.29.54	V	trvalý travní porost	0,18		0,18		
						7.37.56	V	orná půda	0,54		0,54	0,07	
								zahrada	0,43		0,43		
								trvalý travní porost	0,04		0,04		
						7.37.16	V	orná půda	0,94		0,94	0,23	
						7.47.10	V	trvalý travní porost	0,25		0,25	0,07	meliorace
								zahrada	0,08		0,08		
						7.29.51	V	orná půda	0,37		0,37	1,00	meliorace
								trvalý travní porost	0,04		0,04		
Z23	VZ	Bystré u Poličky	0,93		0,93	7.29.14	III	orná půda	0,91		0,91	0,02	meliorace
Z24	OM	Hamry nad Křetinkou	0,12		0,12	7.58.00	II	trvalý travní porost	0,12		0,12		
Z1 - Z24 CELKEM			30,59	1,59	29,00				26,87	0,90	25,97	3,72	
K1	ZS	Bystré u Poličky	7,84		7,84	7.29.14	III	orná půda		ZMĚNA KULTURY			
						7.73.11	V	trvalý travní porost		ZMĚNA KULTURY			meliorace
K2	VVp	Bystré u Poličky	1,20		1,20	7.68.11	V	trvalý travní porost	0,64		0,64	0,35	meliorace
						7.29.14	III	trvalý travní porost	0,21		0,21		
K3	ZS	Bystré u Poličky	2,89		2,89	7.29.14	III	orná půda		ZMĚNA KULTURY			meliorace
K4	ZO	Bystré u Poličky	1,16	0,08	1,08	7.29.14	III	orná půda	0,72		0,72	0,05	meliorace
								trvalý travní porost	0,15		0,15		

Index lokality	Návrh využití	Katastrální území	Úhrnná výměra (ha)			Výměra ZPF a PUPFL v řešené lokalitě dle kultur (ha)						Výměra nezemědělských poz.emků	Poznámka
			Celkem	V zastavěném území	Mimo zastavěné území	BPEJ	Třída ochrany ZPF	Druh pozemku	Celkem	Z toho			
										V zastavěném území	Mimo zastavěné území		
						7.73.11	V	orná půda	0,19		0,19	0,03	
								zahrada	0,02		0,02		
K5a	ZO	Bystré u Poličky	0,11		0,11	7.29.14	III	trvalý travní porost	0,11		0,11		meliorace
K5b	ZO	Bystré u Poličky	0,27		0,27	7.29.14	III	orná půda	0,05		0,05		
						7.29.14	III	trvalý travní porost	0,22		0,22		
K6	ZO	Bystré u Poličky	0,15		0,15	7.29.14	III	orná půda	0,15		0,15		
K7	ZO	Bystré u Poličky	0,23		0,23	7.29.14	III	orná půda	0,23		0,23		
K8	ZO	Bystré u Poličky	0,07		0,07	7.29.14	III	orná půda	0,07		0,07		
K9	ZO	Bystré u Poličky	0,48		0,48	7.73.11	V	trvalý travní porost	0,48		0,48		meliorace
K10	ZO	Bystré u Poličky	0,09		0,09	7.73.11	V	trvalý travní porost	0,04		0,04	0,05	
K11	ZO	Bystré u Poličky	0,70		0,70	7.29.54	V	trvalý travní porost	0,39		0,39		meliorace
						7.73.11	V	trvalý travní porost	0,31		0,31		
K12	ZO	Bystré u Poličky	0,75		0,75	7.73.11	V	trvalý travní porost	0,62		0,62		meliorace
						7.29.54	V	trvalý travní porost	0,09		0,09		
						7.29.14	III	trvalý travní porost	0,04		0,04		
K13	ZO	Bystré u Poličky	0,85		0,85	7.29.14	III	orná půda	0,64		0,64		
						7.37.16	III	orná půda	0,20		0,20		
K14	ZO	Bystré u Poličky	0,24		0,14	7.29.14	III	trvalý travní porost	0,13		0,13		
	ZS				0,10	7.68.11	V	trvalý travní porost	0,11		0,11		
K15	ZO	Bystré u Poličky	0,55		0,55	7.29.14	III	orná půda	0,55		0,55		meliorace
K16	ZO	Bystré u Poličky	0,10		0,10	7.29.14	III	trvalý travní porost	0,10		0,10		meliorace
K17	ZO	Bystré u Poličky	1,47		1,47	7.29.14	III	orná půda	1,00		1,00		meliorace
						7.29.44	V	orná půda	0,13		0,13		
								PUPFL				0,35	
K18	VV	Hamry nad Křetínkou	0,08		0,08	7.58.00	II	trvalý travní porost	0,03		0,03	0,05	
K19	ZO	Bystré u Poličky	0,27		0,27	7.47.10	III	trvalý travní porost	0,13		0,13		meliorace
						7.29.14	III	trvalý travní porost	0,14		0,14		
K20 - K42 - POZEMKOVÉ ÚPRAVY													
K43	VVp	Bystré u Poličky	0,64		0,64	7.68.11	V	trvalý travní porost	0,58		0,58	0,06	meliorace
K44	ZO	Bystré u Poličky	0,55		0,55	7.29.14	III	trvalý travní porost	0,55		0,55		meliorace
K45	ZO	Bystré u Poličky	0,38		0,38	7.29.14	III	orná půda	0,38		0,38		meliorace
K46	ZO	Bystré u Poličky	0,23		0,23	7.29.14	III	orná půda	0,23		0,23		
K47	VV	Bystré u Poličky	0,95		0,95	7.29.14	III	trvalý travní porost	0,55		0,55		meliorace
						7.29.14	III	orná půda	0,40		0,40		
	ZO		0,12		0,12	7.29.14	III	trvalý travní porost	0,12		0,12		

Index lokality	Návrh využití	Katastrální území	Úhrnná výměra (ha)			Výměra ZPF a PUPFL v řešené lokalitě dle kultur (ha)						Výměra nezemědělských poz.emků	Poznámka
			Celkem	V zastavěném území	Mimo zastavěné území	BPEJ	Třída ochrany ZPF	Druh pozemku	Celkem	Z toho			
										V zastavěném území	Mimo zastavěné území		
	DU		0,08		0,08	7.29.14	III	trvalý travní porost	0,08		0,08		
K48	VVp	Bystré u Poličky	1,36		1,36	7.68.11	V	trvalý travní porost	1,33		1,33	0,03	
K49	ZO	Bystré u Poličky	0,36	0,27	0,09	7.29.51	IV	orná půda	0,08		0,08	0,27	meliorace
						7.29.14	III		0,01		0,01		
K1 - K49 CELKEM			24,17	0,35	23,82				12,20		12,20	1,24	

C.13 ÚDAJE O POČTU LISTŮ ODŮVODNĚNÍ ÚZEMNÍHO PLÁNU BYSTRÉ A POČTU VÝKRESŮ K NĚMU PŘIPOJENÉ GRAFICKÉ ČÁSTI

Počet listů textové části odůvodnění návrhu Územního plánu Bystré zpracovaného projektantem (SEŠIT II.):

67 stránek oboustranného textu A4

4 stránky oboustranného textu A3

Počet výkresů grafické části odůvodnění návrhu Územního plánu Bystré:

3 výkresy grafické části, označené pořadovými čísly:

Tab. 24. Tabulka výkresů grafické části odůvodnění

D1	Koordinační výkres	1 : 5 000
D2	Výkres předpokládaných záborů půdního fondu	1 : 5 000
D3	Výkres širších vztahů	1 : 50 000