

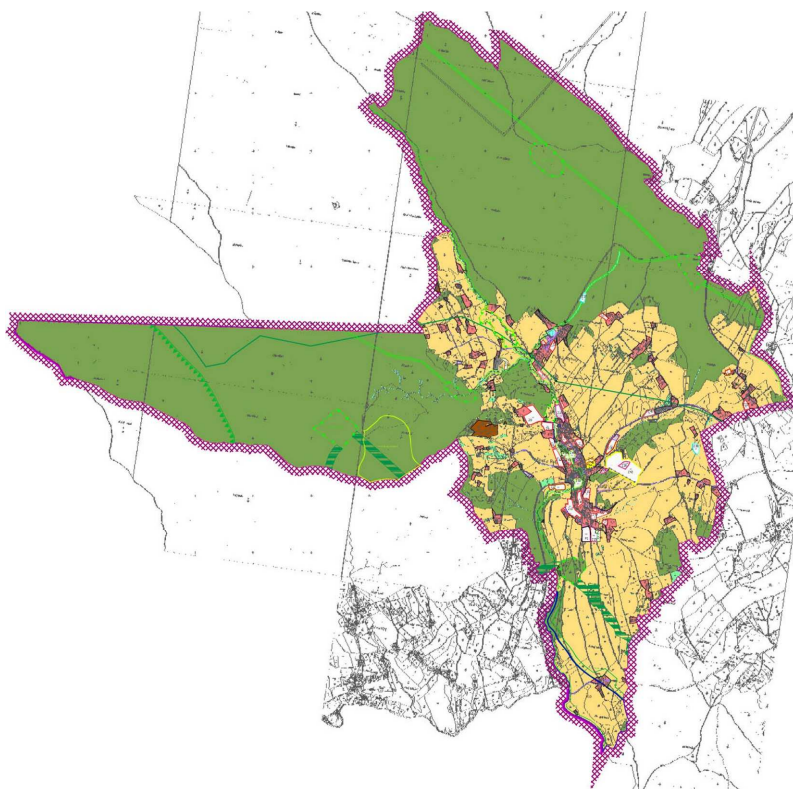


**SURPMO**

PROJEKTOVÉ STŘEDISKO  
HRADEC KRÁLOVÉ

# ÚZEMNÍ PLÁN PUSTÁ RYBNÁ

Pardubický kraj  
(okres Svitavy)



## TEXTOVÁ ČÁST

Září 2008

**Objednatel:** Obec Pustá Rybná  
Pardubický kraj

**Pořizovatel:** Městský úřad Polička  
Pardubický kraj

**Zhotovitel:** SURPMO, a.s.  
Projektové středisko Hradec Králové

**Vedoucí Projektového střediska:** Ing.arch. Alena Koutová

**Řešitelský tým:**

Urbanistická koncepce, koordinace: Ing.arch. Alena Koutová

Ing.arch. Miroslav Baťa

Spolupráce:

Ing.arch. Václav Kout

Ekologie, ochrana ZPF a PUPFL:

Ing. Květoslav Havlíček

Mgr. David Šebesta

Doprava:

Ing. Josef Smíšek

Vodní hospodářství:

Ing. František Weisbauer

Elektrorozvody, telekomunikace:

Vlastimil Kašpar

Zásobování plynem:

Aleš Vondráček

Digitální zpracování:

Vladimír Kraus

Michal Pešl

Technické zajištění:

Bohdana Koptová

## **OBSAH ELABORÁTU**

### **I. ÚZEMNÍ PLÁN**

I.1. Textová část ... společný svazek s částí I.2 a II.1. elaborátu

I.2. Textová část - doplnění ... společný svazek s částí I.1 a II.1. elaborátu

#### **I.3. Grafická část**

I.3.a.	Výkres základního členění území	1 : 5 000
I.3.b.1.	Hlavní výkres	1 : 5 000
I.3.b.2.	Výkres technické infrastruktury	1 : 5 000
I.3.c.	Výkres veřejně prospěšných staveb, opatření a asanací	1 : 5 000

### **II. ODŮVODNĚNÍ ÚZEMNÍHO PLÁNU**

II.1. Textová část ... společný svazek s částí I.1.,2. elaborátu  
včetně doprovodné tabulkové části

#### **II.2. Grafická část**

II.2.a.	Koordinační výkres	1 : 5 000
II.2.b.	Výkres širších vztahů	1 : 50 000
II.2.c.	Výkres předpokládaných záborů půdního fondu	1 : 5 000

<b>OBSAH TEXTOVÉ ČÁSTI:</b>
-----------------------------

<b>ZÁKLADNÍ ÚDAJE</b>	<b>6</b>
a) Vymezení řešeného území	6
<b>I.1. TEXTOVÁ ČÁST ÚZEMNÍHO PLÁNU</b>	<b>7</b>
a) Vymezení zastavěného území	8
b) Koncepce rozvoje území obce, ochrany a rozvoje jeho hodnot	9
c) Urbanistická koncepce, včetně vymezení zastavitelných ploch, ploch přestavby a systému sídelní zeleně	11
d) Koncepce veřejné infrastruktury, včetně podmínek pro její umístování	16
e) Koncepce uspořádání krajiny, včetně vymezení ploch a stanovení podmínek pro změny v jejich využití, územní systém ekologické stability, prostupnost krajiny, protierozní opatření, ochranu před povodněmi, rekreaci, dobývání nerostů	25
f) Stanovení podmínek pro využití ploch s rozdílným způsobem využití s určením převažujícího účelu využití (hlavní využití), popřípadě podmíněně přípustné využití těchto ploch a stanovení podmínek prostorového uspořádání, včetně základních podmínek ochrany krajinného rázu	31
g) Vymezení veřejně prospěšných staveb, veřejně prospěšných opatření, staveb a opatření k zajišťování obrany a bezpečnosti státu a ploch pro asanaci, pro které lze práva k pozemkům a stavbám vyvlastnit	34
h) Vymezení dalších veřejně prospěšných staveb a veřejně prospěšných opatření, pro které lze uplatnit předkupní právo	36
i) Počet listů územního plánu obce a počet výkresů k němu připojené grafické části	37
<b>I.2. TEXTOVÁ ČÁST ÚZEMNÍHO PLÁNU – DOPLNĚNÍ</b>	<b>38</b>
a) Vymezení ploch a koridorů územních rezerv a stanovení možného budoucího využití, včetně podmínek pro jeho prověření	39
b) Vymezení ploch a koridorů, ve kterých je prověření změn jejich využití územní studií podmínkou pro rozhodování, a dále stanovení lhůty pro pořízení územní studie, její schválení pořizovatelem a vložení dat o této studii do evidence územně plánovací činnosti	39
c) Vymezení ploch a koridorů, ve kterých je pořízení a vydání regulačního plánu podmínkou pro rozhodování o změnách jejich využití a zadání regulačního plánu	39
d) Stanovení pořadí změn v území (etapizace)	40

- e) Vymezení architektonicky nebo urbanisticky významných staveb, pro které může vypracovávat architektonickou část projektové dokumentace jen autorizovaný architekt 40
- f) Vymezení staveb nezpůsobilých pro zkrácené stavební řízení podle § 117 odst. 1 stavebního zákona 40

## **II.1. TEXTOVÁ ČÁST ODŮVODNĚNÍ ÚZEMNÍHO PLÁNU** 41

- a) Vyhodnocení koordinace využívání území z hlediska širších vztahů v území, včetně souladu s územně plánovací dokumentací vydanou krajem 42
- b) Údaje o splnění Zadání 42
- c) Komplexní zdůvodnění přijatého řešení a vybrané varianty, včetně vyhodnocení předpokládaných důsledků tohoto řešení, zejména ve vztahu k rozboru udržitelného rozvoje území 42
- d) Informace o výsledcích vyhodnocení vlivů na udržitelný rozvoj území spolu s informací, zda a jak bylo respektováno stanovisko k vyhodnocení vlivů na životní prostředí, popřípadě zdůvodnění, proč toto stanovisko nebo jeho část nebylo respektováno 43
- e) Vyhodnocení předpokládaných důsledků navrhovaného řešení na zemědělský půdní fond a pozemky určené k plnění funkce lesa 43
- f) Výsledek přezkoumání územního plánu pořizovatelem 51
- g) Vyhodnocení vlivů na udržitelný rozvoj území 52
- h) Stanovisko krajského úřadu k vyhodnocení vlivů na životní prostředí a jeho zohlednění 53
- i) Vyhodnocení účelného využití zastavěného území a vyhodnocení potřeby vymezení zastavitelných ploch 53

## ZÁKLADNÍ ÚDAJE

---

### a) VYMEZENÍ ŘEŠENÉHO ÚZEMÍ

Hranice řešeného území je vedena po hranici správního území obce (viz grafická část), které má celkovou rozlohu 1397 ha.

## **I.1. TEXTOVÁ ČÁST ÚZEMNÍHO PLÁNU**

## **a) VYMEZENÍ ZASTAVĚNÉHO ÚZEMÍ**

V návrhu ÚP Pustá Rybná se vymezuje hranice zastavěného území (ZU) ve smyslu pokynů vyplývajících ze „Zadání pro zpracování územního plánu obce (ÚPO) Pustá Rybná“ schváleného zastupitelstvem obce Pustá Rybná dne 13. 12. 2006, a to ke dni 30. 6. 2007.

ZÚ je vymezeno ve výkrese:

I.3.a. Výkres základního členění území

a dále zobrazeno ve výkresech:

I.3.b.1. Hlavní výkres,

I.3.b.2. Výkres technické infrastruktury

grafické části ÚP a ve výkresech:

II.2.a. Koordinační výkres a

II.2.c. Výkres předpokládaných záborů půdního fondu

grafické části jeho Odůvodnění.



## **b) KONCEPCE ROZVOJE ÚZEMÍ OBCE, OCHRANY A ROZVOJE JEHO HODNOT**

### **HLAVNÍ CÍLE ROZVOJE**

Hlavní cíle ÚP, stanovené ve schváleném zadání, jsou naplněny takto:

- při zachování základní prostorové koncepce sídla, jsou řešeny územní potřeby tak, aby byly vytvořeny podmínky pro harmonický rozvoj celé obce;
- jsou vytvářeny územní předpoklady pro rozvoj nových ploch pro bytovou výstavbu;
- na základě zhodnocení stavu a kapacity občanského vybavení, služeb a ubytovacích zařízení je navrženo jejich doplnění ve vazbě na předpokládaný rozvoj cestovního ruchu – sportu a rekreace
- jsou vytvářeny územní předpoklady pro rozvoj vhodných ploch výroby a výrobních služeb;
- dopravní infrastruktura (především silniční) a technická infrastruktura jsou řešeny s ohledem na optimální územní rozvoj obce a vazeb na okolí území;
- jsou vytvářeny podmínky pro ochranu kulturních a přírodních hodnot;
- je doporučeno vymezení ploch pro veřejně prospěšné stavby a veřejně prospěšná opatření.

### **KONCEPCE OCHRANY A ROZVOJE HODNOT ÚZEMÍ OBCE**

#### **PŘÍRODNÍ HODNOTY**

Území Pusté Rybné leží v Chráněné krajinné oblasti Žďárské vrchy (1. – 3. zóna odstupňované ochrany přírody). Do 1. zóny (nejvyšší ochrana) jsou zařazeny plochy přírodní rezervace Damašek, přírodní památky Rybenské perničky, louky severně a západně od PR Damašek a louky v lokalitě K Polsku.

V Pusté Rybné jsou místa velké krajinářské i ekologické hodnoty, která si zasluhují zvýšenou pozornost. K nejhodnotnějším z těchto území lze zařadit všechny vodoteče s břehovými porosty, nivami a přilehlými svahy nad nimi. Ekologicky velmi cenné jsou rozsáhlé komplexy lesů, četné drobné lesíky a dřevinami porostlé plochy ostatní neplodné půdy v polích a trvalých travních porostech.

ÚP vytváří optimální podmínky pro ochranu všech přírodních hodnot v území, které v zásadě respektuje a je s nimi koordinován.

#### **KULTURNÍ HODNOTY**

Správní území obce lze charakterizovat jako trvale osídlenou oblast již od období vrcholného středověku. Z tohoto důvodu je považován katastr Pustá Rybná v celém rozsahu za „území s archeologickými nálezy“ (ÚAN) ve smyslu zákona č. 20/1987 Sb., ve znění pozdějších předpisů. Z toho v Koordinačním výkresu vyznačená severní část intravilánu je považována za ÚAN II. (Nález - eneolit; středověk; osada „Světy“ ojedinělý broušený nástroj; Zaniklá ves.)

Pozn.: Označení intravilán zde užíváno orgány památkové péče v oblasti archeologických nálezů.

V těchto územích je nutno při jakýchkoliv činnostech dodržovat příslušná ustanovení platných právních předpisů v oblasti památkové péče a respektovat pokyny dotčených správních úřadů.

Nemovité kulturní památky zapsané v ÚSKP, které se nacházejí na území obce Pustá Rybná, je třeba respektovat včetně jejich prostředí.

Jedná se o tyto stavby (položka č.):

3302 – stodola u čp. 35

5477 – roubená chalupa čp. 17

Mimo ně je evidován v přehledu Uměleckých Památek (Československá akademie věd) kostel Sv. Bartoloměje – empír – z roku 1838.

## **c) URBANISTICKÁ KONCEPCE, VČETNĚ VYMEZENÍ ZASTAVITELNÝCH PLOCH, PLOCH PŘESTAVBY A SYSTÉMU SÍDELNÍ ZELENĚ**

### **URBANISTICKÁ KONCEPCE**

Obec je rozložena ve značně členěném kopcovitém terénu od mírnějších až po poměrně strmé stráně a svahy pokryté ornou půdou, loukami, pastvinami a lesy. Snad jen v zastavěném území jádrové části obce lze vysledovat menší rovinné plochy.

Celé území obce leží v Chráněné krajinné oblasti Žďárské vrchy (CHKO) a zároveň i Chráněné oblasti přirozené akumulace vod (CHOPAV). Tato skutečnost vyjadřuje nesporné krajinné hodnoty území, znamená však i nutnost dodržování pravidel ochrany přírody a krajiny, sledované orgány ochrany přírody včetně Správy CHKO. Tato opatření sledují strategický cíl – zachování hodnot dosud jen málo dotčené krajiny.

Vlastní sídlo – Pustá Rybná - má charakter zástavby rostlé, spíše neuspořádané, mírně protáhlé podél vodoteče a silnice ve shlucích. Poněkud kompaktnější systém zástavby možno sledovat v části obce mezi hostincem a budovou bývalé mateřské školy (nyní sídlo Obecního úřadu).

Další částí obce (Betlém, Damašek a Chalupy) možno charakterizovat jako velmi malá sídla s rozptýleným charakterem zástavby většinou původních zemědělských usedlostí. Některá hospodářství se zachovala jako uzavřené dvorce – pro tuto část regionu Poličky charakteristické.

V rámci území obce se uplatňují také velice drobné útvary (prakticky samoty), které mají srovnatelný druh zástavby jako jmenované osady a které dotvářejí celkový charakter krajinného rázu.

V této souvislosti nelze opominout také shluky objektů individuální rekreace (chaty), především severně od vlastní obce. Negativně se tyto rekreační objekty uplatňují jen z některých směrů.

### **NÁVRH PLOŠNÉHO A PROSTOROVÉHO USPOŘÁDÁNÍ ÚZEMÍ**

#### **Zastavěné území (ZÚ) a zastavitelné plochy lze dle funkce členit především na:**

- **plochy bydlení – v rodinných domech – venkovské (BV)**

Základní směry urbanistické koncepce při zohlednění limitujících faktorů vytvářejí optimální podmínky pro rozvoj ploch venkovského bydlení v rodinných domech, především v návaznosti na zastavěné území.

Rozvoj ploch bydlení se předpokládá jednak na nových plochách a jednak s využitím ploch uvnitř zastavěného území formou izolovaných objektů. Pro zachování krajinného rázu je nutno tuto rozvolněnou zástavbu doplnit vhodnou zelení.

- **plochy rekreace – rodinná rekreace (RI), veřejná tábořiště (RT), na plochách přírodního charakteru (letní dětský tábor)**

Pro individuální rekreaci jsou využívány objekty stávajícího stavebního fondu. ÚP předpokládá budování objektu rodinné rekreace na nové ploše na zbořeništi v části Betlém.

Východně obce je navržena plocha pro veřejné tábořiště v přímé vazbě na dopravní systém. Plochy pro letní dětské tábory jsou v území stabilizovány.

- **plochy smíšené obytné - obytné venkovské**

Plochy v území obce v současné době využívané pro bydlení a rodinou rekreaci jsou označeny jako plochy obytné venkovské umožňující ostatní funkce nerušící hlavní využití.

- **plochy občanského vybavení - veřejná infrastruktura, komerční zařízení malá a střední (OV,OM), tělovýchovná a sportovní zázemí (OS), hřbitov**

V obci se vytvářejí územní možnosti pro občanské vybavení (včetně sportu) a nevýrobní služby v návaznosti na rozmístění stávajících zařízení, inženýrské sítě a dopravní systém. Jejich náplň, resp. druhová skladba bude odvislá od společenské potřeby.

Plocha v centru obce je navržena k regeneraci a úpravě veřejné zeleně s dostavbou objektů občanské vybavenosti.

V intencích urbanistické koncepce na úseku sportu, rekreace a cestovního ruchu jsou lokalizovány plochy s návazností na doprovodná zařízení občanského vybavení.

Veřejné pohřebiště je stabilizované v prostoru kostela Sv. Bartoloměje.

- **plochy smíšené výrobní (VS)**

Koncepce územního rozvoje výroby a výrobních služeb spočívá v respektování stávajících výrobních jednotek. Pro podporu ekonomického rozvoje je navrhována nová plocha v návaznosti na současný areál.

- **plochy dopravní infrastruktury (DSII, DSK, DSP)**

Tato kategorie zahrnuje plochy silniční, a to stabilizovaných silnic II. a III. třídy, ostatních veřejných komunikací a parkovacích ploch. Dále pak stabilizovanou plochu lanové dopravy – lyžařský vlek. Navrhují se plochy změn v úrovni silnic II. třídy, ostatních veřejných komunikací a parkovacích ploch.

- **plochy technické infrastruktury**

- inženýrské sítě- vodojem(TIV), čistírna odpadních vod (TIC)
- plochy pro stavby a zařízení pro nakládání s odpady (TO)

Jedná se o koridory a plochy se zařízeními příslušných inženýrských sítí na úseku vodního hospodářství, energetiky, spojů a odpadového hospodářství jak stabilizované, tak plochy změn.

- **plochy zeleně – sídelní zeleň (ZX)**

Plochy v zastavěném území, které nejsou určeny k jinému využití se navrhuje upravit a doplnit prvky drobné architektury, tělovýchovy a sportu k užití pro každodenní rekreaci obyvatel.

### **Nezastavěné území je členěno na:**

- **plochy vodní a vodohospodářské - vodní plocha, vodní tok (W)**

Současné vodní toky a plochy jsou respektovány. Rozšíření se předpokládá formou rybníčků ve vhodných lokalitách Na Kobylí, Kobylí, Damašek, Na dolní Blatině, Na familiánském. Pouze v prostoru budoucího koupaliště je uvažováno s kratší přeložkou potoka Hlučák.

## Vodní nádrž Borovnice (územní rezerva)

Do jižní části katastru obce Pustá Rybná zasahuje maximální hladina vzdutí uvažované vodní nádrže „Borovnice“, která je vedena v seznamu možných výhledových akumulací vody Směrného vodohospodářského plánu (SVP) České republiky, publikace č. 44, příloha 7. Požadavek na dlouhodobou ochranu území pro nádrž Borovnice na Svatce požaduje ve svých vyjádření Výzkumný ústav vodohospodářský T. G. Masaryka, pobočka Brno, Povodí Moravy, a.s. Brno s doplněním změny priority o případné zvýšení stupně povodňové ochrany v území (snížení povodňové vlny). V současné době je zpracován „Plán hlavních povodí České republiky, který měl být schválen usnesením vlády dne 23. května 2007. Plán schválen nebyl, po projednání je s novým schválením uvažováno v roce 2009. Tento představuje dlouhodobou koncepci v oblasti vod, obnovován má být každých 6 let. Strategický dokument plánování vychází ze směrnice 2000/60/ES.

Obecným cílem je vytvořit podmínky pro udržitelné hospodaření s omezeným vodním bohatstvím ČR, sladit požadavky užívání vodních zdrojů s požadavky ochrany vod, vodních ekosystémů a zohlednění opatření ke snížení škodlivých účinků vod.

### Základní technické údaje nádrže Borovnice

Zatopená plocha	398 ha
Objem vody	74,72 mil. m <sup>3</sup>
Celkový ovladatelný prostor	573,50 m n.m.
Kóta koruny hráze	575,80 m n.m.
Maximální výška hráze	60 m
Délka v koruně	502 m
Kubatura hráze	1 820 000 m <sup>3</sup>

Na toto vodní dílo byla zpracována v roce 1991 Terplánem Praha EIA „Posouzení důsledků výstavby vodní nádrže Borovnice v CHKO Žďárské vrchy“.

### • plochy zemědělské – zemědělský půdní fond (ZPF)

Reprezentují v podstatě nezastavitelnou, volnou krajinu (orná půda, louky, pastviny, sady a zahrady mimo ZÚ).

Při novém členění krajiny v rámci pozemkových úprav je třeba obnovit některé zaniklé cesty, při nich a při hranicích nově vzniklých honů vytvořit na vhodných místech meze a plochy pro založení drobných remízků nebo lesíků. Tímto lze doplnit krajinu o chybějící zeleň, vytvořit nové interakční prvky pro posílení ekologické stability a přispět k ozdravení krajiny i zemědělské výroby.

### • plochy lesní – pozemky určené k plnění funkcí lesa (PUPFL)

Lesy (pozemky určené k plnění funkcí lesa PUPFL) jsou v území stabilizované jako lesy hospodářské.

V souladu s „Programem 2000“ je třeba podporovat plnění mimoprodukčních funkcí lesa.

### • plochy přírodní – zvláště chráněná území, zeleň ochranná a izolační (ZO), ostatní plochy

Jedná se o plochy nezastavitelné, sloužící zachování biologické různorodosti a krajinných hodnot v území. Jde především o navrhované plochy pro zeleň s převažující funkcí ochrannou, s cílem eliminovat negativní jevy výroby od ploch bydlení. V tomto směru jsou vymezeny plochy jak u stávajících, tak i navrhovaných výrobních areálů. Funkci ochranné zeleně plní i zeleň uvnitř areálů, jejíž založení musí být součástí projektových dokumentací dalších stupňů.

## **VYMEZENÍ ZASTAVITELNÝCH PLOCH**

### **Plochy bydlení - v rodinných domech – venkovské (BV)**

Z2 – Z21, Z51

Plochy převážně navazují na zástavbu. Plochy umožní výstavbu rodinných domů pro stabilizaci obyvatel.

### **Plochy rekreace – rodinná rekreace (RI)**

Z 22

Plocha umožní rozvoj rodinné rekreace v lokalitě Betlém.

### **Plochy občanského vybavení – veřejná infrastruktura a komerční zařízení malá a střední (OV,OM)**

Z23 – Z26

Plochy umožní rozvoj ubytování, stravování a služeb vázaných na tělovýchovu a sport.

### **Plochy občanského vybavení – tělovýchovná a sportovní zařízení (OS)**

Z41, Z42

Navržené plochy umožňují rozvoj stávajících sportovních aktivit na přilehlých plochách.

### **Plochy smíšené výrobní – smíšené výrobní (VS)**

Z40

Plocha navazuje na stávající výrobní plochu, umožní její rozvoj.

### **Plochy dopravní infrastruktury (DS II, DSK, DSP)**

Z32 – Z36

Plochy umožňují odstranění dopravních závad a zpřístupnění navržených ploch (zkvalitnění přístupu k plochám stávajícím)

### **Plochy vodní a vodohospodářské – vodní plocha, vodní tok (W)**

Z37 – Z39, Z52

Plochy navržených rybníků a části toku plní funkci především protipovodňovou, stabilizační, hospodářskou a estetickou.

### **Plochy technické infrastruktury (TIV, TIC)**

Z21 – Z29

Umístění tras sítě a ploch zařízení technické infrastruktury na plochách jiného funkčního využití je výsledek průzkumů, řady jednání a zpracování konkrétních projektů.

## **VYMEZENÍ PLOCHY PŘESTAVBY**

Plocha přestavby v ZÚ je určena pro občanské vybavení – veřejnou infrastrukturu a komerční zařízení (P1).

## **VYMEZENÍ SYSTÉMU SÍDELNÍ ZELENĚ**

Sídelní zeleň je součástí ploch vymezených pro jiné funkce (bydlení, rekreace, občanské vybavení, sport, výroba). Samostatné plochy sídelní zeleně byly vymezeny jak pro zeleň se základní funkcí izolační, tak pro zeleň rekreační:

### **Plochy zeleně – sídelní zeleň (ZX)**

Z45 – Z 50

Plochy jsou navrženy v návaznosti na obytnou zástavbu, umožní zkvalitnění prostřední obce.

### **Plochy přírodní - zeleně ochranná a izolační (ZO)**

Z43, Z 44

Plochy umožní výsadbu ochranné zeleně v návaznosti na občanské vybavení a výrobu.

## **d) KONCEPCE VEŘEJNÉ INFRASTRUKTURY, VČETNĚ PODMÍNEK PRO JEJÍ UMÍSTOVÁNÍ**

### **DOPRAVNÍ INFRASTRUKTURA**

---

#### **Silniční doprava**

V území lze považovat stávající vedení silnic II/357 a III/35725, stejně tak i stávající síť ostatních veřejných komunikací, za stabilizovanou. Jedinou navrhovanou přeložkou je rektifikace směrového oblouku silnice II/357. U stávajících ostatních veřejných komunikací je nutné jejich postupné doplnění o výhybny. Nově navrhované ostatní veřejné komunikace jsou vyvolány výhradně nutností zpřístupnění nově navrhovaných ploch zástavby, které není možné napojit na stávající síť ostatních veřejných komunikací.

Odstavování vozidel je nutno dále uspokojovat v rámci vlastních pozemků. To se týká i parkovacích stání u nově navrhovaných ploch, v nichž je nutno pokrýt tyto potřeby v kapacitách odpovídajících navrhovanému využití. Samostatné parkovací plochy jsou navrženy pouze pro potřeby sportovních či rekreačních zařízení (lyžařský svah, koupaliště).

Hromadná doprava včetně umístění zastávek je v území stabilizována.

#### **Železniční, letecká, vodní doprava**

Tyto druhy dopravy nejsou v území zastoupeny.

#### **Lanová doprava**

Ve východní části území je stabilizován lyžařský vlek pro zimní využití. Při umísťování staveb na stabilizovaných plochách a plochách změn je nutno respektovat případně zasahující ochranná pásma silniční infrastruktury

### **TECHNICKÁ INFRASTRUKTURA**

---

#### **ZÁSOBOVÁNÍ VODOU**

Obec má v současné době dva místní vodovody. Západně kostela je voda jímána do studní a přiváděna do středu obce, kde je napojena část obce v prostoru mezi obecním úřadem, prodejnou potravin, restaurací a kostelem. Tento zdroj je znám pod názvem „Ducháček“, vydatnost zdroje se dle krátkodobé čerpací zkoušky na studni S zpracované firmou Vodní zdroje Chrudim (RNDr. Tomáš Pavlík) v roce 2002 pohybuje ve výši 0,20 l/s, v minimu 0,15 l/s.

Druhý místní vodovod má zdroj vody v prostoru „Damašek“ a zásobuje částečně místní část „Chalupy“. Vydatnost tohoto zdroje je 0,60 l/s, ale s vyšším obsahem radonu (300 Bq). Bude nutná úprava vody odradonováním (odvětrání).

Ostatní obyvatelé jsou zásobováni vodou z individuálních zdrojů, tj. vlastních studní s různou kvalitou vody.



## **Vodovodní síť**

Dimenze řadů místních vodovodů není známa, dle Obecního úřadu v době realizace bylo použito většinou profilů 6/4“ a 2“ potrubí.

## **Vodojemy**

U stávajících zdrojů se nacházejí pouze sběrné jímky objemu jen několika m<sup>3</sup>, vodojemy které by odpovídaly normě v zásobování pitnou vodou se zde nenacházejí. Jižní část obce se nachází v nadmořské výšce 600 – 625 m n.m., severní 620 – 680 m n.m. Tomu bude muset odpovídat výškové osazení budoucích vodojemů pro splnění tlakových podmínek zásobování obce pitnou vodou.

V roce 2004 byl zpracován „Plán rozvoje vodovodů a kanalizací Pardubického kraje“ ( PRVK Pk) , kde se uvádí, že vodovodní síť není v dobrém stavu, bude nutná rekonstrukce sítě a zdrojů.

Opatření spočívají v rekonstrukci některých vodovodních řadů v obou vodovodních systémech, doplnění sítě v místech jak stávající zástavby, tak i pro zástavbu uvažovanou. Dle PRVK Pk je uvažováno s realizací zemních vodojemů, u zdroje Damašek o objemu 10 m<sup>3</sup> s kótou dna 675 m n.m., v prostoru zdrojů u Ducháčka vodojem objemu 50 m<sup>3</sup> s kótou 620 m n.m. Dále s propojením obou systémů včetně realizace redukční šachty ke snížení tlaku ve vodovodní síti z 675 m n.m. na 650 m n.m. (snížení o 0,25 Mpa = 2,5 atm).

K propojení obou vodovodních systémů v návrhovém horizontu nedojde. Do výhledu je ponecháno toto propojení i nadále vzhledem k uvažované zástavbě zejména v jižní části obce a tím zvýšením nároků na vydatnost vodního zdroje. Propojením bude možné dotovat přebytkem zdroje Damašek méně vydatný zdroj Ducháček. Plochy BV č. Z28, Z29 bude možné realizovat až po možném propojení obou vodovodních systémů z důvodu dostatečného tlaku ve vodovodní síti. Pro část zástavby v jižní části obce směrem k lokalitě s místním názvem Zadní obora bude nutné realizovat automatickou tlakovou stanici (ATS) zpětně pro zvýšení tlaku ve vodovodní síti.

Dle bilance potřeby vody (viz dále), je denní maximum ve výši 0,92 l/s. Toto je požadavek na vydatnost vodních zdrojů. Současná vydatnost se pohybuje v rozmezí 0,75 – 0,80 l/s. Pro období minimální rekreace bude potřeba denního maxima ve výši cca 0,60 l/s. Pro 100 % zabezpečení dodávky pitné vody bude nutné vzhledem k výstavbě zejména v jižní části obce oba systémy propojit.

Objem vodojemů bude celkem 60 m<sup>3</sup>, tj. 75 % denního maxima, což odpovídá požadovanému objemu normy ČSN 73 6650 Vodojemy, kde je požadováno rozmezí 60 – 100 %.

Nouzové zásobování pitnou vodou při poruše vodovodního systému bude zabezpečeno dovozem vody cisternami ze zdrojů ve vzdálenosti do 15 km (zdroj NZP Polička) a vodou balenou. Stávající studny bude možné využít jako vodu užitkovou, pokud by nesplňovaly podmínky normy pro pitnou vodu.

Požární zabezpečení bude zajištěno požárními hydranty osazenými na vodovodní síti, dále z vodních nádrží jak stávajících, tak realizovaných dle návrhu ÚPO, eventuálně i z potoka, pokud bude mít dostatek vody.

**Bilance potřeby vody**

Demografický vývoj počtu obyvatel včetně místních částí.....	220
Individuální rekreace .....	180
Celkem .....	400 obyvatel

Uvažuje se s 100 % napojením

Specifická potřeba dle vyhlášky č. 428/2001 Sb.,  
pro 100 % obyvatel 46 m<sup>3</sup>/rok.den = 126 l/ob.den

technická a občanská vybavenost.....20 l/ob.den

celková potřeba zaokrouhleno 150 l/ob.den  
počet obyvatel 220, individuální rekreace 180 obyvatel  
podnikové aktivity + 10 %

denní a hodinové maximum  $k_d = 1,5$   $k_{hmax} = 2,0$

	$Q_d$		$Q_{dmax}$		$Q_{hmax}$	
	m <sup>3</sup> /d	l/s	m <sup>3</sup> /d	l/s	l/s	l/s
byt.fond	33,00	0,38	49,50	0,57		1,15
indiv. rekreace	15,50	0,18	23,25	0,27		0,54
celkem	48,50	0,56	72,75	0,84		1,69
podn.aktivity + 10 %	4,85	0,06	7,28	0,08		0,17
celkem	53,35	0,62	80,03	0,92		1,86

**Požární ochrana**

Dle ČSN 73 0873 Požární bezpečnost staveb , z října 1995  
Hodnoty nejmenší dimenze potrubí, odběru vody a obsahu nádrže

Objekt	potrubí DN mm	odběr Q l/s pro v= 0,8 m/s	odběr Q l/s pro v= 1,5 m/s	obsah nádrže m <sup>3</sup>
1. Rod.domy a nevýrobní objekty do 120 m <sup>2</sup>	80	4	7,5	14
2. Nevýrobní objekty 120 – 1500 m <sup>2</sup> výr. objekty a sklady do 500 m <sup>2</sup>	100	6	12	22
3. Nevýrobní objekty větší 1500 m <sup>2</sup> Výr. objekty a sklady 500 – 1500 m <sup>2</sup> otevř.tech.zař. do 1500 m <sup>2</sup>	125	9,5	18	35

4. Výr. objekty ,sklady a otevř. tech. zař. do 1500 m <sup>2</sup>	150	14	25	45
5. Výr. objekty a sklady s vys. pož. zatížením větší 2500 m <sup>2</sup>	200	25	40	72

Plocha v m<sup>2</sup> představuje plochu požárního úseku (u vícepodlažních požárních úseků je dána součtem ploch užitných podlaží).

Pokud není zřízena vodovodní síť, požární ochrana je zajištěna zřízením odběrných míst na vodním toku, nebo vodní nádrži. Nejmenší odběr musí být zajištěn podle tabulky v množství pro  $v = 1,5$  m/s.

Největší vzdálenosti vnějších odběrných míst (v metrech) - od objektu / mezi sebou

Číslo položky	hydrant	výtokový stojan	plnicí místo	vodní tok nebo nádrž
1	200/400	600/1200	3000 / 5000	600
2	150/300	400/800	2500 / 5000	400
3	120/240	300/600	2000 / 4000	300
4	100/200	200/400	1500 / 3000	200
5	80/160	120/240	1000 / 2000	150

## **ZNEŠKODŇOVÁNÍ ODPADNÍCH VOD**

V Pusté Rybné není provedena soustavná kanalizační síť. Dle PRVK bude pro dolní (jižní) část obce realizována splašková kanalizace DN 250 mm v délce cca 1,2 km a centrální ČOV pro 200 EO umístěné pod obcí na pravém břehu potoka Hlučák. Vzhledem k průtokům množství vody v potoce požaduje se v PRVK posouzení imisních limitů v toku po vypuštění vyčištěných odpadních vod. V případě nutnosti navrhujeme možnost realizace biologické nádrže pod čistírnou pro dočištění odpadních vod jako 3 stupeň čištění. Ochranné pásmo ČOV bude stanoveno až dle použité technologie čištění, eventuálně zakryté vzhledem k nadmořské výšce obce (zakrytá 15 – 25 m, nezakrytá 50 m).

Důvodem k tomuto řešení je skutečnost, že obec Pustá Rybná se nachází v povodí významného vodního toku Svratka, dále do výhledu je uvažováno s realizací vodní nádrže Borovnice, která je vedena v seznamu možných výhledových akumulací vody. Vodní nádrž má posílit nádrž Vír, která je vodárenskou nádrží pro skupinový vodovod Brno. (Je stanoveno ochranné pásmo III. stupně této nádrže – viz dále Limity území).

V období do splnění požadavků Směrnice Rady 91/271/EHS z 21. května 1991 ve znění Směrnice Rady 98/15/ES ze dne 27. února 1998 o čištění městských odpadních vod budou preferována individuální řešení čištěných odpadních vod. U nové zástavby realizovat domovní mechanicko biologické čistírny pokud lze napojit ČOV na vodní tok, jímky na vyvážení obsahu (v místech bez možnosti napojení na vodní tok), stávající septiky doplnit o pískový filtr.

## **ZÁSOBOVÁNÍ ELEKTRICKOU ENERGIÍ, RADIOKOMUNIKACE**

Zásobování předmětného území elektrickou energií je řešeno systémem 35 kV z vedení VN 836 s provozním napojením na TR 110/35 kV Hlinsko. V současné době se podílí na zásobování obyvatelstva a služeb řešeného území 5 stanic (TS) s instalovaným transformačním výkonem 560 kVA. Provozovatelem energetického systému je ČEZ a.s. Distribuce, Děčín. Mimo zmíněné vedení VN, neprochází předmětným územím žádná další vedení energetického systému ČEZ a.s.. Dle překládaného návrhu je uvažováno s rozšířením bytové výstavby a zachováním stávající individuální rekreace. Dále se počítá s rozšířením občanského vybavení a výroby s blíže nespecifikovanými požadavky elektrický příkon. Vyšší podnikatelský sektor není navrhován.

Při stanovení výhledového příkonu bytového odběru řešeného území, vychází se z předpokladu měrného soudobého zatížení 1 bytové jednotky a jejího výkonového podílu v nebytovém odběru vzhledem k tomu, že uplatnění soudobosti je velmi problematické s ohledem na vybavenost a počet bytů. Při stanovení výhledového elektrického příkonu řešeného území je respektován podíl rekreační části, která je velmi silně využívána během roku. Na základě výše uvedených předpokladů je soudobý elektrický příkon jedné bytové jednotky uvažován k roku 2020 ve výši 3,0 kW a na nebytovém odběru ve výši 0,35 kW.

U stávajícího odběru obyvatelstva, služeb a rekreace, předpokládá se 1,5% výkonový nárůst ( $k = 1,213$ ).

V souladu s výše uvedenými předpoklady, vyžádá si řešené území bez výkonově nespecifikovaných výše uvedených služeb, výhledový elektrický příkon:

řešené území	odběr		celkem
	stávající bytový, služby a rekreace	nová výstavba	
Pustá Rybná	440 kW	120 kW	560 kW

### **Zajištění výhledového elektrického příkonu**

Zásobování obce elektrickou energií zůstane i ve výhledu nezměněno tj. systémem 35 kV z vedení VN 836. Z přenosového hlediska vyhovuje stávající vedení VN ku krytí výhledových výkonových požadavků řešeného území. Odhadovaný výhledový příkon 560 kW, vyžádá si při 70 % využití transformace a účinníku 0,9 instalovaný transformační výkon ve výši 900 kVA. Technické možnosti stávajících stanic umožňují zvýšit transformační výkon na 2230 kVA. Vzhledem ke značně rozptýlené zástavbě, nabude možné plně využít výhledovou výkonovou kapacitu stávajících stanic. Pro zajištění odběru obyvatelstva služeb elektrickou energií, předpokládá se zvýšení transformačního výkonu především u stávajících stanic TS 1013 a TS 121 stanic, kde je soustředěn nejvyšší bytový rozvoj. V souladu s rozvojem obce bude nutné výkonové posílení.

Exponovaným územím z hlediska zásobování elektrickou energií pro značný rozsah rozvodné sítě nízkého napětí, je lokalita „Kobylí“. Pro zlepšení zásobovací situace, navrhuje se pro zlepšení zásobovací situace, ve výhledu realizovat další stanici. Napojení navrhovaných stanic na systém VN bude řešeno v návaznosti na stávající rozvod VN nadzemním vedením.

Specifickým problémem je značně rozsáhlý místní rozvod systému nízkého napětí. Tuto situaci lze vyřešit celkovou obnovou sítě NN. Stávající rozvod sítě NN řešený nadzemním vedením bude zachován. V prostoru navrhované výstavby, bude při napojení na rozvodný systém postupováno v souladu s požadavky provozní složky provozovatele energetického systému.

Při umisťování staveb ve stabilizovaných plochách a plochách změn je nutno respektovat ochranná pásma elektrizační soustavy.

## **ZÁSOBOVÁNÍ ZEMNÍM PLYNEM**

Obec Pustá Rybná není v současné době plynofikována.

Dle stanoviska majitele a správce stávající plynovodní sítě, kterým je VČP Net s.r.o. - Východočeská plynárenská a.s. Hradec Králové, není v katastru obce žádné plynárenské zařízení a ani se ze strany VČP Net s.r.o. neuvažuje s plynofikací obce. V technické studii plynofikace lokalit Široký Důl, Oldřiš a Borová je ponechána rezerva v přepravní kapacitě STL plynovodu pro množné budoucí napojení obce Pustá Rybná na zemní plyn.

V případě zájmu o plynofikaci obce Pustá Rybná je nutné zajistit vhodnou trasu pro vedení přívodního plynovodu a plynovodní sítě v obci zpracováním Technické studie, kterou musí obec Pustá Rybná zajistit v dostatečném časovém předstihu ještě před zahájením prací na dalších stupních projektových dokumentací (pro územní a stavební řízení).

Při umisťování staveb ve stabilizovaných plochách a plochách změn je nutno respektovat ochranná pásma plynovodů a technologických objektů.

## **TELEKOMUNIKACE**

### **Dálkové kabely**

Dle podkladů získaných od provozovatele procházejí řešeným územím v lokalitě „Betlém“, podél silnice Borová - Telecí dálkové spojové kabely. Orientační zákres byl proveden do mapové přílohy v měř. 1: 5 000. Zákon č.151/2000 Sb. určuje ochranné pásmo pro dálková kabelová vedení, které je stanoveno 1,5 m na obě strany od krajních vedení. Vymezené ochranné pásmo je nutno respektovat. Zároveň musí být respektována v případě realizaci staveb ČSN 736005 (Prostorová úprava vedení technického vybavení), která stanovuje technické podmínky styku s telekomunikačním zařízením. Před zahájením všech zemních prací je nutné vyžádat si stanovisko technické dokumentace Telefónica O2 Czech Republik a.s. Pardubice.

### **Telekomunikace**

Rozvod místní telefonní sítě v prostoru řešeného území byl rekonstruován a v celém rozsahu je řešen pomocí zemního kabelového vedení. Ochranu telekomunikačního zařízení stanovuje zákon č. 127/2005 Sb. o telekomunikacích a o změně dalších zákonů, ve znění pozdějších předpisů a podmínky pro styk s telekomunikačním zařízením ČSN 736005 (Prostorová úprava vedení technického vybavení). Veškeré stavební, těžební a zemní práce

nutno projednat v rámci projektové přípravy s oddělením technické dokumentace Telefónica O2 Czech Republic a.s. Pardubice.

### **Radioreléové spoje**

V prostoru řešeného území nachází se radioreléové středisko RS Spálený kopec s vyhlášeným ochranným pásmem o poloměru 500 m. Řešeným územím v současné době prochází čtyři radioreléové trasy veřejné komunikační sítě z lokality RS Spálený kopec, č.p. 235 ve směrech na:

- RS Kamenná Horka, k.ú. Moravská Kamenná Horka, č.p. 223
- VTP Telecí, k.ú. Telecí, č.p. 311 a 293/3, Lucký vrch
- RS Sýkoř, k.ú. Synalov, č.p. 218/4
- RS, BTS Buchtův kopec, řízení letového provozu

Přestože horizontální ochranné pásmo u radioreléových tras (paprsků) probíhá ve výšce, která nezasahuje do stávající ani reálně uvažované zástavby, je nutné předkládat provozovateli ( ČESKÉ RADIOKOMUNIKACE a.s., pracoviště ÚTS Strahov, Skokanská 1, PRAHA 6, PSČ 169 00) k posouzení projektovou dokumentaci při návrzích nové výstavby nebo přestavby nadzemních objektů situovaných v bezprostřední blízkosti průběhu radioreléových tras, zejména k prošetření možného střetu s chráněnými paprsky případně ke stanovení podmínek pro stavbu nebo stavební činnost v dané lokalitě. V grafické části územního plánu obce jsou výše uvedené radioreléové trasy uvedeny.

### **NAKLÁDÁNÍ S ODPADY**

Domovní odpad je sbírán do rozmístěných kontejnerů a odvážen firmou Liko Svitavy na řízené skládky. Železný šrot je svážen 1x měsíčně traktorem na hromadu a dle potřeby je odvážen do kovošrotu. Sklo se sbírá do kontejneru u prodejny. Nebezpečný odpad je sbírán ve sběrových dnech organizovaných obecním úřadem (1x měsíčně) a po naplnění kontejnerů odvážen specializovanou firmou k likvidaci. O dalším rozvržení sběru odpadů se jedná (plasty, papír a podobně).

V řešeném území je velké množství ploch (dříve louky a pastviny) u rekreačních objektů sklizených z důvodů estetických, kde posekaná tráva není zkrmována a problémem se stává její likvidace (vznikají drobné „černé“ skládky při cestách a vodotečích). Navrhuje se (po dohodě se zemědělci) zřízení kompostů nebo sběrných míst na kompostovatelné materiály při objektech živočišné výroby. Místo pro eventuální zřízení kompostárny je nutno vybírat ve spolupráci se Správou CHKO.

### **OBČANSKÉ VYBAVENÍ**

---

Občanské vybavení zahrnuje stavby a pozemky pro vzdělávání a výchovu, sociální služby, péči o rodinu, zdravotní služby, kulturu, veřejnou správu, obchodní prodej, tělovýchovu a sport, ubytování, stravování, služby, pozemky související s dopravní a technickou infrastrukturou a další funkce.

Přehled konkrétních zařízení občanského vybavení – veřejná infrastruktura, komerční zařízení, tělovýchovná a sportovní zařízení, hřbitovy:

## **VEŘEJNÁ INFRASTRUKTURA, KOMERČNÍ ZAŘÍZENÍ**

### **VEŘEJNÁ SPRÁVA**

V centru obce je sídlo Obecního úřadu a hasičská zbrojnice. Ostatní zařízení veřejné správy jsou dostupná v blízkých centrech osídlení (Polička – pošta, matrika, stavební úřad, Svitavy – finanční úřad).

Navrhuje se sdružený objekt pro základní zařízení veřejné správy (matrika, pošta) v centrální části obce, včetně dopravní infrastruktury (parkoviště).

### **OBCHODNÍ PRODEJ**

V centru obce je prodejna potravin a smíšeného zboží. S ohledem na navyšující se rekreační funkci sídla se navrhuje rozšíření nabídky sortimentu stávajícího objektu obchodního prodeje.

### **SLUŽBY**

Obec považuje nabídku základních služeb s ohledem na současnou situaci za dostačující. Přesto navrhujeme rozšíření základních služeb (kadeřnictví, oprava obuvi) např. v rámci navrženého sdruženého objektu v centru obce.

S ohledem na rekreační charakter oblasti je nedostatkem absence vhodného zařízení pro koupání. Proto se navrhuje vybudování koupaliště s potřebným zázemím v ploše Z23. V centrální části obce se vymezuje plocha územní rezervy R4 pro rozšíření nabídky základních služeb.

### **VZDĚLÁNÍ A VÝCHOVA**

Školská zařízení jsou v nadřazených centrech osídlení (Telecí, Polička, Svatka, Svitavy).

V lyžařském areálu v prostoru Tobiášova kopce se navrhuje plocha doplňující zařízení tělovýchovy a sportu Z26.

### **ZDRAVOTNÍ SLUŽBY**

V oblasti zdravotnictví nejsou žádné služby.

V rámci navrženého sdruženého objektu v centru obce se počítá s poskytováním základní zdravotní péče (praktický lékař, zubař).

### **SOCIÁLNÍ PÉČE**

Obec neposkytuje pečovatelskou službu (zajištěno PS Borová).

Sociální péči (stravování) je možné uplatnit ve vazbě na stávající objekt hostince Hlučál v centru obce.

### **KULTURA**

V obci se nachází objekty nemovitých kulturních památek (stodola č.p. 35, roubená chalupa č.p. 17). Významnými architektonickými dominantami obce jsou katolický kostel Sv. Bartoloměje (s přilehlým hřbitovem) a evangelický kostel, oba v centru. V severní části obce se nachází objekt Sboru bratrské jednoty baptistů.

Spolková činnost je zastoupena Divadelním klubem DEBAKL a Sdružením dobrovolných hasičů Pustá Rybná.

V obci fungují knihovnické služby.

V návrhu se nepočítá s rozšířením nabídky těchto služeb.

## UBYTOVÁNÍ A STRAVOVÁNÍ

V centru obce je hostinec Hlučál s možností rozšíření ubytovací kapacity v rámci stávajícího objektu. S ohledem na rozvoj významu obce v atraktivní krajině se vymezují nové plochy v jižní části obce (P 1, Z 25).

V návaznosti na dolní stanici stávajícího vleku v prostoru Tobiášova kopce se navrhuje plocha Z26.

Pro ubytování rodin s dětmi se vymezuje ploch územní rezervy R9.

## HŘBITOVY

V centru obce v areálu kostela sv. Bartoloměje se nalézá stabilizovaná plocha hřbitova.

## TĚLOVÝCHOVA A SPORTOVNÍ ZAŘÍZENÍ

### TĚLOVÝCHOVA A SPORT

V prostoru Tobiášova kopce je vybudován lyžařský vlek. Ve vazbě na tento stávající vlek se vyměřuje nová plocha pro zimní sporty Z42.

Jako územní rezerva je navržena plocha R5.

V centru obce je lokální sportovní zařízení – hřiště. V přímé návaznosti se navrhuje její rozšíření o plochu Z41.

## VEŘEJNÁ PROSTRANSTVÍ

---

Všechny prostory přístupné každému bez omezení sloužící obecnému užívání vymezené § 34 zákona č. 128/2000 Sb., o obcích (obecní zřízení) ve znění pozdějších předpisů jsou součástí jednotlivých ploch s rozdílným způsobem využití vymezených v zastavěném území obce a jsou kromě navrhovaných ploch sídelní zeleně stabilizované.



**e) KONCEPCE USPOŘÁDÁNÍ KRAJINY, VČETNĚ VYMEZENÍ PLOCH A STANOVENÍ PODMÍNEK PRO ZMĚNY V JEJICH VYUŽITÍ, ÚZEMNÍ SYSTÉM EKOLOGICKÉ STABILITY, PROSTUPNOST KRAJINY, PROTIEROZNÍ OPATŘENÍ, OCHRANA PŘED POVODNĚMI, REKREACE, DOBÝVÁNÍ NEROSTŮ A PODOBNĚ**

## **KONCEPCE USPOŘÁDÁNÍ KRAJINY**

Díky členitosti území je v Pusté Rybné řada míst, z nichž se otevírají výhledy do blízkého i vzdálenějšího okolí. Při veškeré činnosti je nutno mít místa výhledů a pohledové osy na paměti a přizpůsobit jim organizaci rozvojových (zejména zastavovaných) ploch.

Porosty rozptýlené zeleně převážně na neplodné půdě, spolu s lesíky člení plochy trvalých travních porostů a orné půdy na menší celky a vytvářejí ekologicky i krajinářsky velmi hodnotný prostor. V rámci nového členění krajiny, vyvolaného posílením vlastnických vztahů k půdě a změnami v užívání, doporučujeme na místech, kde rozptýlená zeleň chybí, doplnit krajinu o dříve zaniklé meze, drobné remízky nebo lesíky (především v místech interakčních prvků). Tyto úpravy je nutno realizovat na základě projektů, v rámci nichž budou provedeny všechny vazby na okolí včetně dálkových pohledů a průhledů.

Na kontaktu orné půdy s lesem, s prvky ÚSES a při vodotečích navrhujeme vytvořit pásy trvalých travních porostů (o šířce cca 10 m), doplněné na vhodných místech druhově pestrými skupinami dřevin (zejména při vodotečích).

Z hlediska tvorby a ochrany životního prostředí je sledována čistota obytného prostředí, ochrana kulturních a mimořádných přírodních hodnot v území. Trvalé travní porosty se zarostlými mezemi jsou v území nezastupitelným prvkem, který je nutno zachovat. Doporučuje se doplnění mezí a remízek na svažitéch plochách a plochách s výraznou absencí zeleně, přitom je nutno zachovat průhledy a výhledy do krajiny. Rozvoj obce se předpokládá jak uvnitř zastavěného území (ZÚ) rekonstrukcemi, modernizací, úpravou uspořádání včetně doplnění jednotlivých objektů a pod., tak mimo ZÚ, převážně v jeho blízkosti. Návrh rozvojových ploch je uvažován včetně ploch pro zeleň (včetně zeleně s převládající funkcí izolační). Předpokládá se, že řešení sadových úprav ploch navrhovaných pro rozvoj bude nedílnou součástí stavebního řešení na předemných plochách.

### **Plochy lesní – PUPFL (NL)**

Obecně je hospodaření na lesní půdě upraveno zákonem č. 289/95 Sb., o lesích a o změně některých zákonů (lesní zákon), ve znění pozdějších předpisů. Činnost na jednotlivých plochách je řízena lesním hospodářským plánem (LHP) nebo lesními hospodářskými osnovami (LHO) zpracovanými pro každý lesní hospodářský celek na období deseti let (decenium). Rozmístění těchto ploch je v území stabilizované, vyplývá z přírodních podmínek a historicky vzniklých požadavků. Obecně se odlesnění nepřipouští. Výjimečně se povoluje jen pro liniové veřejně prospěšné stavby na základě schváleného územního plánu.

### **Plochy vodní a vodohospodářské – vodní plocha, vodní tok (W)**

Vodní plochy a vodní toky se vyskytují jak v ZÚ, tak i mimo něj. Územní plán navrhuje výstavbu několika malých rybníků a úpravu části vodního toku, jinak se nepředpokládají žádné změny tohoto důležitého fenoménu životního prostředí řešeného území.

## **Plochy přírodní – pro územní systém ekologické stability (ÚSES) „P“**

Plochy jsou nutné pro zachování nebo zlepšení ekologické stability území. Byly určeny samostatnými oborovými dokumentacemi, z nichž byly převzaty, případně přizpůsobeny danému měřítku. Plochy pro ÚSES jsou nezastavitelné. Činnost na plochách zařazených do ÚSES musí být podřízena zájmu o funkčnost těchto prvků.

V území jsou zastoupeny prvky ÚSES nadregionálního, regionálního i místního významu. Od západu do území zasahuje ochranná zóna biokoridoru nadregionálního významu, na severu do území zasahuje biokoridor regionálního významu, na severovýchodě a při východní hranici řešeného území jsou biokoridory místního významu s vloženými biocentry (viz následující kapitola).

## **VYMEZENÍ PLOCH PRO ZMĚNY VE VYUŽITÍ KRAJINY**

Územní rozvoj Pusté Rybné je ovlivněn přírodně krajinářskými hodnotami, kvalitou zemědělského půdního fondu (ZPF) a historickými vazbami. Při výběru ploch pro rozvoj obce bylo postupováno s cílem maximálně šetřit přírodní hodnoty a ZPF (zejména 1. a 2. třídy ochrany).

### **Pro změny ve využití krajiny se vymezuje:**

K 1 – zalesnění

Z37,38,52 – vodní plochy s protipovodňovou funkcí

Z39 – vodní tok

## **PODMÍNKY PRO ZMĚNY VE VYUŽITÍ KRAJINY**

V plochách Z38,52 je nutno stabilizovat kulturu trvalý travní porost.

Mimo hranice zastavěného a zastavitelného území lze v rámci komplexních pozemkových úprav měnit využití u uvedených kultur bez nutnosti změny územního plánu po projednání dle platných právních předpisů následujícím způsobem:

- z orné na zahradu, louku a pastvinu, vodní plochu, pozemek určený k plnění funkcí lesa,
- ze zahrady na ornou, louku a pastvinu, vodní plochu, pozemek určený k plnění funkcí lesa,
- z louky a pastviny na ornou, zahradu, vodní plochu, pozemek určený k plnění funkcí lesa,
- z vodní plochy na ornou, zahradu, louku a pastvinu, pozemek určený k plnění funkcí lesa,
- z pozemků určených k plnění funkcí lesa na ornou, zahradu, louku a pastvinu, vodní plochu,
- pro zajištění přístupu k pozemkům je možné vybudovat účelové komunikace na orné půdě, zahradě, louce a pastvině, vodní ploše, pozemcích určených k plnění funkcí lesa.

## **ÚZEMNÍ SYSTÉM EKOLOGICKÉ STABILITY**

Plochy a koridory ÚSES jsou vymezeny v grafické části ÚPO č. I.3.b.1. Hlavní výkres.

### Výpis z ÚP VÚC Pardubického kraje

V jižní části území a v lese v západní části území vede osa biokoridoru nadregionálního významu K 127. Území v šířce 2 km od této osy leží v ochranné zóně biokoridoru.

Do západní části území zasahuje biocentrum regionálního významu 352 Čachnov. Podél řeky Svratky je veden biokoridor regionálního významu RK 1369.

### Výpis z generelu místního ÚSES

Generel vkládá do osy biokoridoru nadregionálního významu K 127 a do biokoridoru regionálního významu biocentra místního významu. Při severní hranici území vede biokoridor místního významu se dvěma biocentry místního významu. Podél potoka Hlučál a jeho přítoků jsou vedeny biokoridory místního významu se čtyřmi biocentry místního významu. V zemědělské krajině ve východní části území je řada převážně funkčních interakčních prvků.

### Základní zásady pro činnosti na plochách zařazených do ÚSES

Veškerá zamýšlená činnost na těchto plochách přesahující svým charakterem běžnou údržbu musí být koordinována s příslušným orgánem ochrany přírody.

Plochy zařazené do ÚSES (včetně ploch v zastavěném a zastavitelném území) nebudou oplocovány. V odůvodněných případech (chov domácích zvířat, zahrádka pro pěstování zeleniny apod.) může být oplocení pouze nezbytně nutné plochy povoleno.

Do sadových úprav ploch zahrnutých do prvků ÚSES používat výhradně domácí dřeviny odpovídající daným podmínkám.

### Navrhované úpravy

Nad maximální hladinou zátopy eventuální nádrže Borovnice se navrhuje založení biokoridoru regionálního významu, který v případě realizace jmenovaného vodního díla nahradí stávající biokoridor vedený podél řeky Svratky. Pokud vodní dílo nebude realizováno, bude založený biokoridor (předpokládá se biokoridor luční se skupinami dřevin) vítaným interakčním prvkem a vhodným doplněním zemědělské krajiny.

Veškerou rozptýlenou krajinnou zeleň chránit jako interakční prvky.

### Přehled prvků územního systému ekologické stability

V následující tabulce jsou uvedena v jednotlivých sloupcích tato data:

Číslo	- označení prvku	
Název	- název prvku (pokud v místě je užíván a byl zjištěn)	
Bioregion	- kód bioregionu v němž se prvek nachází – vše je v bioregionu Žďárském (1.65), proto byl sloupec vypuštěn	
Výz.	- význam a typ prvku	
	význam: N - nadregionální	typ: C - biocentrum
	R - regionální	K - biokoridor
	M - místní	
Och.	- výskyt typů chráněných území přírody v prvku	
	I, II, III	- I. až III. zóna CHKO
	CHOPAV	- chráněná oblast přirozené akumulace vod Žďárské vrchy - hranice je shodná s hranicí CHKO, celé území leží v CHOPAV, proto je údaj z tabulky vypuštěn
	OZ	- ochranná zóna biokoridoru nadregionálního významu
	PR	- přírodní rezervace

Spol. - typy společenstev v prvku (fyziotypy aktuální vegetace)

KU - kulturní lesy

LO - mokřadní a pobřežní křoviny a lesy

MT - hydrofilní až mezofilní trávníky

VO - bylinná vodní a pobřežní vegetace

Popis - stručný popis prvku

S - aktuální stav prvku

D - prvek částečně funkční, je nutno jej doplnit

F - prvek funkční, prostorově určený

Z - prvek je třeba založit

Vým. - výměra prvku - u biocenter plocha v ha, u biokoridorů délka v km

Číslo	Název	Výz.	Och.	Spol.	Popis	S	Vým.
352	Čachnov	RC	II	KU	Les s významným zastoupením buku a smrkové monokultury	F	94
4	Holý kopec	NK, MC	II	KU	Les s významným podílem buku na svazích se S expozicí	F	6,73
7	U Drašarů	NK, MC	II	KU, LO, MT	Les a malé louky v nivě Hlučálu a na přilehlém svahu s JZ expozicí	F	3,72
14	Peřeje	MC	II	KU	Les v nivě potoka a na přilehlých svazích	F	2,52
15	Damašek	MC	I, OZ, PR	LO, MT	Polokulturní louky s bohatou květenou	F	4,2
16	Pod křivou jedlí	MC	III	KU	Les v nivě potoka	F	3
17	U Polska	MC	II, OZ	MT, LO	Niva Hlučálu s břehovými porosty a polokulturními loukami	F	1,54
18	Žižkov	MC	III	KU	Les na protáhlém vrcholu	F	5,67
19	Na Blatině	MC	III	KU	Les na svazích s převážně JZ expozicí	F	4,4
III	K127	NK	II	KU	Les na svazích s J expozicí	F	0,23
IV	K127	NK	II	KU	Les v sedle a na svazích s převážně JZ expozicí	F	0,55
VI	K127	NK	II	KU, MT	Louky a smrkový lesík na svazích s převážně V expozicí	D	0,2
VIII	K127	NK	III	KU, MT	Kulturní louky na svazích s převážně JZ expozicí a lesík na západním hřebítku	D, Z	0,8
XIII	RK1369	RK	II, OZ	MT, LO, VO	Niva s meandrujícím tokem Svratky s hodnotnými břehovými porosty a přilehlými polokulturními loukami, nad úrovní maximální záplavy eventuální přehrady Borovnice se navrhuje založení další větve RK	F Z	2 x 1,3
XV		MK	II	KU	Les - monokultura smrku	F	1,13
XVI		MK	III	KU	Les v nivě potoka monokultura smrku	F	0,45
XVIA		MK	III	MT, LO	pastviny podél potoka	F	0,6
XVII		MK	II, III	KU, LO	Les a pastviny v nivě potoka	F	1,3
XVIII		MK	II	LO	Pastviny v nivě potoka	F	0,65
XIX		MK	II, III	KU, LO	Zastavěné území, les a pastviny v nivě potoka	F	1,6
XX		MK	II	KU	Převážně pastviny v nivě potoka, místy les	F	1,2
XXI		MK	III	KU	Les převážně v nivě potoka, v jižní části zastavěné území	F	1,8
XXII		MK	III	KU	Les - monokultura smrku	F	1,15
XXIII		MK	III	KU	Les - monokultura smrku	F	1,2
XXIV		MK	II	KU, MT	Les, louky, orná půda	F, Z	1,5

## **PROSTUPNOST KRAJINY**

Samostatné pěší či cyklistické stezky se v řešeném území nevyskytují. Pro tyto účely je využíváno minimálně dopravně zatížených silnic a ostatních veřejných komunikací včetně účelových. Územím jsou vedeny cyklotrasy místního charakteru, a to č. 4022, 4105 a 5085. Navrhováno je doplnění těchto tras o propojení severně od obce s vazbou na plochy občanského vybavení.

Biologická prostupnost území je ve všech směrech dobrá.

## **PROTIEROZNÍ OPATŘENÍ**

V řešeném území je množství svažitéch ploch ohrožených vodní erozí. Ohrožení erozí větrnou je (zejména díky rozptýlené zeleni a členitosti terénu) malé. Vodní erozí obecně jsou ohroženy (podle kultur, způsobu obhospodařování, ale i konfigurace terénu a délky svahů) plochy na svazích větších než 4 % (při shodě nepříznivých okolností i méně). Vodní erozí plošnou a výmolnou (rýhová a výmolová) je postiženo méně než 25 % plochy.

Protierozní ochranou území je nutno se zabývat při veškeré činnosti dotýkající se zemského povrchu. V řešeném území je to zejména činnost zemědělská, lesní hospodářství a veškerá činnost stavební.

Na vodních tocích a plochách bude prováděna pravidelná údržba s místními dílčími úpravami.

## **OCHRANA PŘED POVODŇEMI**

Na vodním toku Hlučák v prostoru soutoku s potokem Šonova a v dolní části pod obcí, dále na potoce Pavláška v prostoru Na Kobylí, dochází k nestanoveným místním záplavám při průtoku velkých vod. Vodní toky mají přirozené nezpevněné koryto, až na upravenou část potoka Hlučák v dolní části obce, kde je provedena úprava na průtoky  $Q_{50}$ .

Na vodních tocích mimo navrhované rybníky je uvažováno s realizací nízkých příčných staveb (prahů) do výšky max. 40 cm s cílem vytvoření malých tůňek nad i pod prahy. Jde o vytváření soustavy kaskád. Cílem je vytváření podmínek pro život vodní fauny a zdržení vody v povodí, zpomalení odtoku vod a snížení kulminačních odtoků velkých vod. Úpravy na vodních tocích budou doplněny opatřeními v hospodaření v povodí na zemědělském půdním a lesním fondu. Tato opatření byla konzultována se správcem vodních toků Lesy České republiky již v rámci zpracování urbanistické studie.

Hydrologické číslo pořadí vodního toku: 4 – 15 – 01 – 006, plocha povodí 18,952 km<sup>2</sup>.

Dle orientačních výpočtů při použití údajů z publikace HMÚ Praha a publikace Inženýrská hydrologie, lze uvést:

Specifický odtok z povodí v tomto prostoru činí: 11,93 l/s.km<sup>2</sup>

Plocha povodí k profilu ČOV je 15,45 km<sup>2</sup>

$Q_{355} = 11,93 \times 15,45 \times 0,07 = 12,9 \text{ l/s}$

$Q_{50} = 2,9 \times 15,45 \times 0,7 = 13,80 \text{ m}^3/\text{s}$

Pro časový úsek na rozhraní návrhu a výhledu navrhujeme zadat zpracování studie odtokových poměrů na celé povodí od profilu vyústění vyčištěných odpadních vod na potoce Hlučák pod ČOV a to jak s ohledem na posouzení vodního toku na látkové zatížení pod čistírnou, tak i pro potřeby posouzení vlivu navrhovaných vodních ploch a příčných prahů na zdržení vod v povodí, snížení kulminačních průtoků velkých vod, zamezení místním záplavám.

Poznámka:

Název potoka Hlučák je převzat z vodohospodářských základních map. Dle informací obecního úřadu se vžil název Hlučál a situačně jsou potoky Šonova a Hlučál prohozeny od místa soutoku. Hlučál prý pramení západně Chalup, Šonova přitéká od severu.

Zemědělská vodohospodářská správa Svitavy ve svém vyjádření doporučuje vhodnost revitalizace zakrytých (zatrubněných) toků odstraněním potrubí.

## **REKREACE**

Plochy tohoto charakteru jsou v území stabilizovány v rámci smíšených ploch obytných venkovských a doplňovány v části Betlém (Z 22).

## **DOBÝVÁNÍ NEROSTŮ**

Plochy tohoto charakteru se v území nevyskytují.

**f) STANOVENÍ PODMÍNEK PRO VYUŽITÍ PLOCH S ROZDÍLNÝM ZPŮSOBEM VYUŽITÍ S URČENÍM PŘEVAŽUJÍCÍHO ÚČELU VYUŽITÍ (HLAVNÍ VYUŽITÍ), POPŘÍPADĚ PODMÍNĚNĚ PŘÍPUSTNÉ VYUŽITÍ TĚCHTO PLOCH A STANOVENÍ PODMÍNEK PROSTOROVÉHO USPOŘÁDÁNÍ, VČETNĚ ZÁKLADNÍCH PODMÍNEK OCHRANY KRAJINNÉHO RÁZU**

Území obce Pustá Rybná bude využíváno v souladu s vymezením funkčního využití ploch, které je specifikováno v grafické části č. I.3.b.1. Hlavní výkres.

V jižní a východní části řešeného území se nachází radiometricky anomální území s nejvyšší a střední zátěží. Území se dále nachází v oblasti středního radonového indexu, proto je třeba v případě výstavby provést předběžná měření a případně navrhnout odpovídající protiradonová opatření.

Základní stanovení podmínek pro využití ploch s rozdílným způsobem využití je uvedeno v následující tabulce – **vše co není uvedeno jako Hlavní využití, popřípadě Podmíněně přípustné využití, je Nepřípustné** s výjimkou dopravní a technické infrastruktury v míře nezbytné pro zajištění hlavního, resp. podmíněně přípustného využití ploch zastavěného území a zastavitelných ploch a ploch veřejných prostranství zlepšujících životní prostředí těchto ploch.

Název plochy s rozdílným způsobem využití	Hlavní využití	Podmíněně přípustné využití	Prostorové uspořádání / podmínky využití
Bydlení – - bydlení v rodinných domech	bydlení v rodinných domech - venkovské	bydlení (v bytových domech), rekreace, občanské vybavení (obchodní prodej, služby, zdravotnické služby), občanské vybavení (ubytování, stravování)	respektování současné prostorové kompozice sídla / negativní vlivy podmíněně přípustného využití nesmí nad míru přípustnou <sup>1</sup> ovlivňovat hlavní využití
Rekreace - rodinná rekreace	rodinná rekreace	občanské vybavení (ubytování, služby, stravování)	respektování současné prostorové kompozice sídla / negativní vlivy podmíněně přípustného využití nesmí nad míru přípustnou <sup>1</sup> ovlivňovat hlavní využití
Rekreace – veřejné tábořiště	veřejné tábořiště	stravování, služby	výšková hladina případné zástavby nesmí narušit krajinný ráz / negativní vlivy přípustného využití nesmí nad míru přípustnou ovlivňovat hlavní využití
Rekreace – na plochách přírodního charakteru (letní dětský tábor)	letní dětský tábor	stravování, ubytování	výšková hladina případné zástavby nesmí narušit krajinný ráz / negativní vlivy přípustného využití nesmí nad míru přípustnou ovlivňovat hlavní využití

Název plochy s rozdílným způsobem využití	Hlavní využití	Podmíněně přípustné využití	Prostorové uspořádání / podmínky využití
Smíšené obytné - obytné venkovské	bydlení, rodinná rekreace	ubytování, stravování, služby	respektování současné prostorové kompozice sídla / negativní vlivy podmíněně přípustného využití nesmí nad míru přípustnou <sup>1</sup> ovlivňovat hlavní využití
Občanské vybavení - veřejná infrastruktura a komerční zařízení	občanské vybavení, veřejná správa, obchodní prodej, služby, kultura, sport a tělovýchova	bydlení, ubytování	respektování současné prostorové kompozice sídla / kvalita prostředí umožňující podmíněně přípustné využití
Občanské vybavení - tělovýchovná a sportovní zařízení	tělovýchova, sport organizovaný i neorganizovaný	ubytování, služby, stravování	respektování současné prostorové kompozice sídla / kvalita prostředí umožňující podmíněně přípustné využití
Hřbitovy	pohřbívání	zeleň veřejná a estetická, občanské vybavení vázané na hlavní funkci	- / podmíněná funkce nesmí rušit pietu místa
Plochy smíšené výrobní - smíšené výrobní	výroba (průmyslová výroba, zemědělská výroba, výrobní služby), skladování	nevýrobní služby, obchod	respektování současné prostorové kompozice sídla / kvalita prostředí umožňující podmíněně přípustné využití
Dopravní infrastruktura	silniční doprava	doprava v klidu, stabilizace ekosystémů	respektování současné prostorové kompozice sídla / respektování prostorových norem
Plochy vodní a vodo-hospodářské - vodní plochy, vodní toky	stabilizace odtokových poměrů v krajině (akumulace vody, odvádění povrchových vod), dotváření krajinného rázu	chov ryb, rybaření	- / negativní vlivy podmíněně funkce nesmí nad míru přípustnou <sup>1</sup> ovlivňovat hlavní využití
Technická infrastruktura	stavby a zařízení pro technickou infrastrukturu	-	respektování současné prostorové kompozice sídla s ukládáním liniových vedení v maximální možné míře pod zem / -
Plochy zemědělské (ZPF)	zemědělská rostlinná prvovýroba, stabilizace odtokových poměrů v krajině, ochrana půdního profilu	stabilizace ekosystémů, stavby a zařízení pro protierozní ochranu, optimalizaci vodního režimu, revitalizace krajiny	zachování krajinného rázu / bez negativních vlivů na hlavní využití



Název plochy s rozdílným způsobem využití	Hlavní využití	Podmíněně přípustné využití	Prostorové uspořádání / podmínky využití
Plochy lesní (PUPFL)	produkce dřevní hmoty, ochrana půdního profilu, stabilizace odtokových poměrů v krajině	stabilizace ekosystémů, stavby a zařízení pro protierozní ochranu, optimalizaci vodního režimu, revitalizace krajiny a zabezpečení funkcí lesa	zachování krajinného rázu / bez negativních vlivů na hlavní využití
Plochy sídelní zeleně	dotváření krajinného rázu, zkvalitnění obytného prostředí obce charakteru veřejné zeleně	stabilizace ekosystémů, oddechové plochy s prvky drobné architektury, stavby a zařízení pro protierozní ochranu, optimalizaci vodního režimu, revitalizace krajiny	zachování tradičních výhledů a průhledů / bez negativních vlivů na hlavní využití
Plochy přírodní	stabilizace ekosystémů (ochrana společenstev živých organismů a jejich prostředí)	zemědělská rostlinná prvovýroba, produkce dřevní hmoty	zachování tradičních výhledů a průhledů / negativní vlivy podmíněně funkce nesmí nadměrnou <sup>1</sup> ovlivňovat hlavní využití

Poznámka: 1 – přípustnou míru ovlivnění stanoví příslušný správní úřad v souladu s aktuálně platnými právními předpisy v rámci územního, případně stavebního řízení

Plochy Z8 a Z51 jsou vymezeny každá pro umístění pouze 1 RD. Umístění a návrh RD v ploše Z8 bude odsouhlasen Správou CHKO Žďárské vrchy. Umístění RD v ploše Z51 bude navrženo na hranici OP VN a na JV hranici této plochy.

### **Základní podmínky ochrany krajinného rázu**

Pro objemové a proporční řešení jednotlivých stavebních objektů jsou stanoveny podmínky pro výstavbu v CHKO Žďárské vrchy, které jsou součástí schváleného Plánu péče o CHPO Žďárské vrchy.

Jednotlivé rozvojové plochy budou před povolováním jednotlivých staveb řešeny jednotlivými územními studiiemi či zastavovacími plány s určenými konkrétními urbanistickými limity (odstupové vzdálenosti, uliční čára, orientace hřebene atd.).

Pro zachování základních znaků sídla charakterizovaných osobitou architektonickou skladbou, objemovým měřítkem staveb a větším zastoupením zahrad a jiných přírodních prvků nelze zvyšovat koeficient zastavění pozemků zastavěného území ani výškovou hladinu zastavění. Nové záměry, zvláště pro bydlení, je nutno řešit v navržených zastavitelných plochách.

Při řešení umístění objektů v navržených zastavitelných plochách je třeba respektovat charakter území daný stávající urbanistickou a architektonickou strukturou zejména v koeficientu zastavitelnosti pozemku, výškové hladiny zástavby, architektonického výrazu staveb apod.

Pro zachování krajinného rázu je nutno velmi citlivě přistupovat ke všem záměrům, které se změn struktury ZPF a PUPFL dotýkají. Nelze doporučit zalesňování ZPF v místech krajinných výhledů nebo pohledů na zajímavá místa v území a okolí.

**g) VYMEZENÍ VEŘEJNĚ PROSPĚŠNÝCH STAVEB, VEŘEJNĚ PROSPĚŠNÝCH OPATŘENÍ, STAVEB A OPATŘENÍ K ZAJIŠŤOVÁNÍ OBRANY A BEZPEČNOSTI STÁTU A PLOCH PRO ASANACI, PRO KTERÉ LZE PRÁVA K POZEMKŮM A STAVBÁM VYVLASTNIT**

Níže uvedené stavby a opatření tohoto charakteru jsou vymezeny v grafické části ÚPO č.1.3.c. Výkres veřejně prospěšných staveb, opatření a asanací v měřítku 1 : 5 000.

## **VEŘEJNĚ PROSPĚŠNÉ STAVBY**

### DOPRAVNÍ INFRASTRUKTURA

#### **Silnice II. třídy**

WD1

#### **Ostatní veřejná komunikace**

WD2, WD3, WD4 a WD5

#### **Parkovací plocha**

WD6

### TECHNICKÁ INFRASTRUKTURA

#### **Nadzemní elektrické vedení VN včetně elektrické stanice pro transformaci VN/NN**

WT1, WT2 a WT3

#### **Vodovod**

WT6, WT7, WT8, WT9, WT10, WT11, WT12

#### **Vodojem**

WT4, WT5

#### **Automatická tlaková stanice**

WT9

#### **Redukční šachta**

WT7

#### **Kanalizace**

WT14, WT15, WT16, WT17

#### **Čistírna odpadních vod**

WT13

**VEŘEJNĚ PROSPĚŠNÁ OPATŘENÍ****Prvky územního systému ekologické stability (WU)**

	<b>Číslo</b>	<b>Název</b>	<b>Výz.</b>
WU	7	U Drašarů	NK, MC
WU	III	K127	NK
WU	IV	K127	NK
WU	VI	K127	NK
WU	VIII	K127	NK
WU	352	Čachnov	RC
WU	XIII	RK1369	RK
WU	14	Peřeje	MC
WU	15	Damašek	MC
WU	16	Pod křivou jedlí	MC
WU	17	U Polska	MC
WU	18	Žižkov	MC
WU	19	Na Blatině	MC
WU	4	Holý kopec	MC
WU	XV		MK
WU	XVla		MK
WU	XVlb		MK
WU	XVII		MK
WU	XVIII		MK
WU	XIX		MK
WU	XX		MK
WU	XXI		MK
WU	XXII		MK
WU	XXIII		MK
WU	XXIV		MK

**PLOCHY PRO ASANACE**

Vzhledem ke skutečnosti, že současný stav zástavby je vyhovující, nepředpokládá se v koncepci územního rozvoje žádná plošná asanace.

**h) VYMEZENÍ DALŠÍCH VEŘEJNĚ PROSPĚŠNÝCH STAVEB  
A VEŘEJNĚ PROSPĚŠNÝCH OPATŘENÍ, PRO KTERÉ LZE  
UPLATNIT PŘEDKUPNÍ PRÁVO**

Návrh ÚP vymezuje všechny veřejně prospěšné stavby uvedené v kapitole g) současně jako veřejně prospěšné stavby, pro které lze uplatnit předkupní právo.

Návrh ÚP vymezuje všechny plochy zařazené do ÚSES jako veřejně prospěšná opatření, pro která lze uplatnit předkupní právo.

**Předkupní právo lze dále uplatnit pro:**

PO - výchovně vzdělávací zařízení v oblasti tělovýchovy a sportu

**i) POČET LISTŮ ÚZEMNÍHO PLÁNU A POČET VÝKRESŮ K NĚMU  
PŘIPOJENÉ GRAFICKÉ ČÁSTI**

Textová část návrhu ÚP včetně Doplnění má celkem 39 listů.

Grafická část obsahuje 4 výkresy:

I.3.a.	Výkres základního členění území	1 : 5 000
I.3.b.1	Hlavní výkres	1 : 5 000
I.3.b.2.	Výkres technické infrastruktury	1 : 5 000
I.3.c.	Výkres veřejně prospěšných staveb, opatření a asanací	1 : 5 000

## **I.2. TEXTOVÁ ČÁST ÚZEMNÍHO PLÁNU – DOPLNĚNÍ**

**a) VYMEZENÍ PLOCH A KORIDORŮ ÚZEMNÍCH REZERV A STANOVENÍ MOŽNÉHO BUDOUCÍHO VYUŽITÍ, VČETNĚ PODMÍNEK PRO JEHO PROVĚŘENÍ**

Plochy a koridory územních rezerv jsou v ÚP vymezeny pro:

R1 - 3 **Plochy bydlení - v rodinných domech – venkovské (BV)**

R4,9 **Plochy občanského vybavení – veřejná infrastruktura a komerční zařízení malá a střední (OV,OM)**

R5 **Plochy občanského vybavení – tělovýchovná a sportovní zařízení (OS)**

R6 **Plochy smíšené výrobní – smíšené výrobní (VS)**

R8,10 **Plochy vodní a vodohospodářské – vodní plocha, vodní tok (W)**

Plochy těchto územních rezerv nesmí být užívány způsobem, který by znemožnil nebo podstatně stížil jejich možné budoucí využití. Musí být prověřeno, že veřejný zájem na realizaci tohoto využití převažuje nad zájmem o zachování současného využití dotčených ploch.

**b) VYMEZENÍ PLOCH A KORIDORŮ, VE KTERÝCH JE PROVĚŘENÍ ZMĚN JEJICH VYUŽITÍ ÚZEMNÍ STUDIÍ PODMÍNKOU PRO ROZHODOVÁNÍ, A DÁLE STANOVENÍ LHŮTY PRO POŘÍZENÍ ÚZEMNÍ STUDIE, JEJÍ SCHVÁLENÍ POŘIZOVATELEM A VLOŽENÍ DAT O TÉTO STUDII DO EVIDENCE ÚZEMNĚ PLÁNOVACÍ ČINNOSTI**

V ÚP nejsou vymezeny plochy, pro které je nutné poříditi územní studii.

**c) VYMEZENÍ PLOCH A KORIDORŮ, VE KTERÝCH JE POŘÍZENÍ A VYDÁNÍ REGULAČNÍHO PLÁNU PODMÍNKOU PRO ROZHODOVÁNÍ O ZMĚNÁCH JEJICH VYUŽITÍ A ZADÁNÍ REGULAČNÍHO PLÁNU V ROZSAHU DLE PŘÍLOHY Č. 9**

Plochy a koridory tohoto charakteru nejsou v ÚP vymezeny.

## **d) STANOVENÍ POŘADÍ ZMĚN V ÚZEMÍ (ETAPIZACE)**

### **Etapizace vodního hospodářství**

V zásobování vodou je nutné vyřešit rekonstrukci stávající vodovodní sítě. Následně realizovat zemní vodojemy u obou zdrojů. Výhledově propojit oba systémy pro možnost dotace jeho jižní části ze zdroje Damašek. Provést odstranění radonu na zdroji Damašek.

Při řešení odkanalizování realizovat postupně splaškovou kanalizační síť zakončenou centrální ČOV, eventuálně po posouzení vodního toku i biologickou nádrží pro dočištění odpadních vod.

## **e) VYMEZENÍ ARCHITEKTONICKY NEBO URBANISTICKY VÝZNAMNÝCH STAVEB, PRO KTERÉ MŮŽE VYPRACOVÁVAT ARCHITEKTONICKOU ČÁST PROJEKTOVÉ DOKUMENTACE JEN AUTORIZOVANÝ ARCHITEKT**

Stavby tohoto charakteru nejsou v ÚP vymezeny.

## **f) VYMEZENÍ STAVEB NEZPŮSOBILÝCH PRO ZKRÁCENÉ STAVEBNÍ ŘÍZENÍ PODLE § 117 ODS. 1 STAVEBNÍHO ZÁKONA**

Tyto stavby nejsou ÚP vymezeny.



## **II.1. TEXTOVÁ ČÁST ODŮVODNĚNÍ ÚZEMNÍHO PLÁNU**

## **a) VYHODNOCENÍ KOORDINACE VYUŽÍVÁNÍ ÚZEMÍ Z HLEDISKA ŠIRŠÍCH VZTAHŮ V ÚZEMÍ, VČETNĚ SOULADU S ÚZEMNĚ PLÁNOVACÍ DOKUMENTACÍ VYDANOU KRAJEM**

Pustá Rybná je jedním ze sídelních útvarů, který je řešen v rámci Územního plánu velkého územního celku (ÚP VÚC) Pardubického kraje. ÚP VÚC Pardubického kraje byl vypracován v roce 2006 a v témže roce i schválen. Závazná část tohoto územního plánu byla vyhlášena Obecně závaznou vyhláškou Pardubického kraje č. 2/2006, kterou se vymezuje závazná část ÚP VÚC Pardubického kraje. Požadavky vyplývající z širších vztahů v území uvedených v ÚP VÚC Pardubického kraje jsou respektovány.

Řešení ÚP vytváří podmínky pro realizaci aktivit dle Programu rozvoje mikroregionu Poličko.

## **b) ÚDAJE O SPLNĚNÍ ZADÁNÍ**

Zpracování návrhu ÚP vychází ze Zadání schváleného usnesením zastupitelstva obce Pustá Rybná dne 13. 12. 2006. Zadání pro vypracování územního plánu obce plní zároveň funkci souborného stanoviska (§ 21, odst. 5 zákona) neboť obsahuje pokyny k dokončení prací a také rozhodnutí o uplatněných námitkách při projednávání urbanistické studie.

Úpravy návrhu ÚP byly provedeny podle pokynů pořizovatele dohodnutých s určeným zastupitelem ze dne 7. 2. 2008 a doplněných pokyny ze dne 18. 3. 2008 a dále 16. 7. 2008 k následně získaným dohodám s DO. Tyto pokyny byly při úpravě návrhu v plném rozsahu respektovány.

## **c) KOMPLEXNÍ ZDŮVODNĚNÍ PŘIJATÉHO ŘEŠENÍ A VYBRANÉ VARIANTY, VČETNĚ VYHODNOCENÍ PŘEDPOKLÁDANÝCH DŮSLEDKŮ TOHOTO ŘEŠENÍ, ZEJMÉNA VE VZTAHU K ROZBORU UDRŽITELNÉHO ROZVOJE ÚZEMÍ**

### **Komplexní zdůvodnění řešení a vybrané varianty**

Řešení přijaté v předkládaném návrhu ÚP bylo prověřeno v rámci projednání urbanistické studie jako konceptu ÚP obce, k níž bylo s dotčenými orgány dohodnuto Zadání územního plánu ve funkci souborného stanoviska, které bylo následně schváleno v zastupitelstvu obce Pustá Rybná a doplněno. Řešení je koordinováno z hlediska vazeb na správní území sousedních obcí a respektuje současné požadavky obyvatel.

Celé správní území obce Pustá Rybná je územím s archeologickými nálezy (ÚAN). Proto součástí každého projektu, který předpokládá realizaci zemních prací do hloubky větší než 0,25 m musí být posouzení organizací oprávněnou k provádění archeologických průzkumů.

Na plochách s funkční změnou (bydlení, služby, výroba) je třeba z hlediska vodního hospodářství (režimu) zajistit, aby dešťové vody byly v maximální míře uváděny do vsaku, eventuálně jímat je a využívat k zálivce.

Dále je třeba respektovat vymezení vodního toku, které je uvedeno v § 44, odst. 1 vodního zákona (tj. korytem vodního toku je část pozemku zahrnující dno a břehy koryta až po břehovou čáru určenou hladinou vody, která zpravidla stačí protékat tímto korytem aniž se vylévá do přilehlého území).

Je třeba dodržet manipulační pruh podél vodního toku, který je 6 m od břehové čáry (§ 49 zákona o vodách č. 254/2001 Sb.). Jedná se o prostor důležitý pro výkon správy vodního toku.

V případě jakéhokoliv dotčení vodního toku (např. přemostění, křížení inženýrskou sítí, výstavba v ochranném pásmu, zaústění ČOV atd.) je nutné si vyžádat vyjádření Správy toků – oblast povodí Dyje Brno.

Z dokumentů na krajské ani obecní úrovni nevyplývají požadavky na vymezení nových ploch ve správním území obce pro potřeby dle § 20 vyhlášky č. 380/2002 Sb.

Zóna havarijního plánování pro přepravu chlóru a propan-butanu, vymezená koridorem v šíři 200 m od osy silnice II/357, je graficky znázorněna jako limit v Koordinačním výkrese.

#### **Vyhodnocení předpokládaných důsledků tohoto řešení, zejména ve vztahu k rozboru udržitelného rozvoje území**

Pro správní obvod úřadu územního plánování Polička nebyl zpracován rozbor udržitelného rozvoje území. Přesto lze na základě závěrů všech dosavadních projednání konstatovat, že návrh ÚP přijatým řešením vytváří územní předpoklady pro udržitelný rozvoj území, tedy rozvoj spočívající ve vyváženém vztahu podmínek pro příznivé životní prostředí, pro hospodářský rozvoj a pro soudržnost společenství obyvatel území obce Pustá Rybná, který uspokojuje potřeby současné generace, aniž by ohrožoval podmínky života generací budoucích.

**d) INFORMACE O VÝSLEDKÁCH VYHODNOCENÍ VLIVŮ NA UDRŽITELNÝ ROZVOJ ÚZEMÍ SPOLU S INFORMACÍ, ZDA A JAK BYLO RESPEKTOVÁNO STANOVISKO K VYHODNOCENÍ VLIVŮ NA ŽIVOTNÍ PROSTŘEDÍ, POPŘÍPADĚ ZDŮVODNĚNÍ, PROČ TOTO STANOVISKO NEBO JEHO ČÁST NEBYLO RESPEKTOVÁNO**

Pro řešené území není zpracováno Vyhodnocení vlivů na udržitelný rozvoj území, protože Posouzení vlivu ÚP na životní prostředí ani Posouzení vlivu na lokality soustavy NATURA 2000 nebylo příslušným orgánem požadováno.

**e) VYHODNOCENÍ PŘEDPOKLÁDANÝCH DŮSLEDKŮ NAVRHOVANÉHO ŘEŠENÍ NA ZEMĚDĚLSKÝ PŮDNÍ FOND A POZEMKY URČENÉ K PLNĚNÍ FUNKCE LESA**

#### **Důsledky na zemědělský půdní fond**

Pro rozvoj obce byly vybírány především volné plochy v zastavěném území, jejichž zastavěním se nenaruší ráz obce (těch však bylo nalezeno málo a nejsou v grafické ani textové části dále specifikovány, protože se jedná o místa pro jednotlivé stavby) a dále

plochy mimo ZÚ, jejichž zastavěním bude co nejméně negativně ovlivněn krajinný ráz a kvalita životního prostředí. Protože přesunutí potřebných rozvojových ploch na méně kvalitní půdy by si vyžádalo v konečném vyčíslení daleko větší plochy záborů (nehledě na další narušení přírody a krajiny), je navrženo pro rozvoj obce použít i plochy s vyššími třídami ochrany ZPF.

Plocha navrhovaných záborů půdy pro dopravu byla vypočítána rámcově bez ohledu na odchylky vyvolané konkrétním řešením naspů a zářezů. Pro silnici II. třídy je počítáno s šířkou 25 m, pro silnici III. třídy je počítáno s šířkou 20 m, pro místní komunikace s šířkou 15 m.

### **Přehled dotčení jednotlivých tříd ochrany ZPF**

#### **Plochy bydlení - v rodinných domech - venkovské (BV)**

**Z5, Z6, Z7, Z10, Z13, Z14, Z15, Z19, Z 21 a Z51** - plochy zasahují pouze do půd nižších tříd ochrany ZPF (TO IV. a V.)

**Z2, Z9, Z11, Z12, Z16, Z17 a Z20** - část ploch zasahuje do půd III. třídy ochrany ZPF

**Z3, Z4 a Z18** - plochy zasahují do půd III. třídy ochrany ZPF

**Z8** - plocha zasahuje do půd III. třídy ochrany ZPF

#### **Plochy rekreace – rodinná rekreace (RI)**

**Z22** - plocha zasahuje pouze do půd nižších tříd ochrany ZPF (TO V)

#### **Plochy občanského vybavení – veřejná infrastruktura, komerční zařízení malá a střední (OV, OM)**

**Z23, Z24 a Z26** - plochy zasahují pouze do půd nižších tříd ochrany ZPF (TO IV. a V.)

**Z25** - plocha zasahuje do půd III. třídy ochrany ZPF

#### **Plochy občanského vybavení – tělovýchovná a sportovní zařízení (OS)**

**Z41** - plocha zasahuje do půd IV. třídy ochrany ZPF

**Z42** - plocha pro zimní sjezdové lyžování - zůstává loukou

#### **Plochy smíšené výrobní (VS)**

**Z40** - plocha zasahuje do půd V. třídy ochrany ZPF

#### **Plochy dopravní infrastruktury – silniční - silnice II. třídy (DSII)**

**Z32** - plocha zasahuje do půd V. třídy ochrany ZPF

#### **Plochy dopravní infrastruktury – silniční - ostatní veřejné komunikace (DSK)**

**Z34** - plocha zasahuje do půd V. třídy ochrany ZPF

**Z33** - část plochy zasahuje do půd III. třídy ochrany ZPF

**Z35 a Z36** - plochy zasahují do půd III. třídy ochrany ZPF

#### **Plochy vodní a vodohospodářské – vodní plocha, vodní tok (W)**

Jedná se o zábor pro stavbu hrází poldrů, které budou po dostavění převážně zatravněny a obhospodařovány jako louky. Dále se jedná o plochy pro dočasné zachycení přívalových vod (v tabulkách vyhodnocení nejsou zahrnuty), kde bude zachováno stávající obhospodařování přizpůsobené nárazovému dočasnému zaplavování.

**Z37** - plocha nezasahuje ZPF

**Z39** - plocha zasahuje do půd IV. třídy ochrany ZPF

**Z38** - plocha zasahuje do půd III. třídy ochrany ZPF

**Z52** - plocha zasahuje do půd IV. třídy ochrany ZPF

#### **Plochy technické infrastruktury – inženýrské sítě - vodojem (TIV)**

**Z29** - plocha zasahuje do půd V. třídy ochrany ZPF

**Z28** - plocha zasahuje do půd III. třídy ochrany ZPF

#### **Plochy technické infrastruktury – inženýrské sítě - čistírna odpadních vod (TIC)**

**Z27** - plocha zasahuje do půd IV. třídy ochrany ZPF

**Plochy zeleně – sídelní zeleň (ZX)**

**Z45 až Z50** - plochy zasahují do půd IV. třídy ochrany ZPF

**Plochy zeleně – ochranná zeleň (ZO)**

**Z43** - plocha zasahuje do půd IV. třídy ochrany ZPF

**Z44** - plocha zasahuje do půd III. třídy ochrany ZPF

**Plochy lesní – PUPFL (NL)**

**K1** - plocha zasahuje do půd III. třídy ochrany ZPF

Plochy pro liniové stavby sítě technické infrastruktury na ZPF nejsou vyhodnocovány. Jedná se převážně o dočasný zábor po dobu výstavby nebo po dobu odstraňování eventuální havarie. Trvalý zábor bude jen pro uzávěrové a revizní šachty případně podpěry nadzemních vedení, je malého rozsahu (do 25 m<sup>2</sup>) a není vyhodnocován.

**Důsledky na pozemky určené k plnění funkcí lesa (PUPFL)**

Lesní půda je k záboru pro rozvoj obce navrhována pouze pro protipovodňové opatření - poldr (plocha Z37). Jedná se o dočasný zábor pro výstavbu hráze (plocha bude po dokončení stavby znovu zalesněna vhodnými dřevinami) a trvalé přizpůsobení hospodaření na plochách nárazově dočasně zaplavovaných.

Při realizaci záměru je nutno dbát základních povinností k ochraně PUPFL, uvedených v § 13 lesního zákona. Při uskutečnění záměrů navrhovaných na PUPFL či zasahující do vzdálenosti 50 m od okraje lesa je třeba požádat orgán státní správy lesů o odnětí lesních pozemků z funkcí lesa nebo omezení jejich využití anebo o souhlas k vydání územního rozhodnutí.

**Tabulkové vyhodnocení záborů ZPF a PUPFL**

Plochy záborů jsou zpracovány do tabulek. Tabulka č. 1 uvádí souhrn všech záborů ZPF pro rozvoj obce (jediné k.ú. - Pustá Rybná) v pořadí dle navrhovaného funkčního využití a označení ploch. Tabulka č. 2 uvádí zásahy do PUPFL v členění na zábor a omezení v hospodaření, a v dalším členění na zásahy dočasné a trvalé. Výměry jsou uváděny v hektarech na 4 desetinná čísla s tím, že (vzhledem k použitému měřítku) jsou výměry zaokrouhlovány na ary. Skutečný zábor (a částka odvodu) bude stanoven až při realizaci konkrétního záměru podle skutečně zabírané plochy.

Plocha navrhovaných záborů půdy pro silnice a ostatní veřejné komunikace byla vypočítána rámcově bez ohledu na odchylky vyvolané konkrétním řešením naspů a zářezů (včetně ploch doprovodné zeleně). Pro ostatní veřejné komunikace je počítáno s šířkou 15 m a pro silnice II. třídy 25 m.

Zábory ploch jsou zakresleny v samostatné grafické příloze (II.2.c. Výkres předpokládaných záborů půdního fondu) a vyhodnoceny v následujících tabulkách.

**Vysvětlivky k tabulce vyhodnocení záborů půdního fondu:**

**Označení** - označení plochy shodné s grafickou přílohou

**Navržená funkce** - upřesnění navrhovaného funkčního využití plochy

**BV** - plochy bydlení - v rodinných domech - venkovské

**RI** - plochy rekreace – rodinná rekreace

**RT** - plochy rekreace – veřejné tábořiště

**OV, OM** - plochy občanského vybavení – veřejná infrastruktura, komerční zařízení malá a střední

**OS** - plochy občanského vybavení – tělovýchovná a sportovní zařízení

- VS** - plochy smíšené výrobní
- DSII** - plochy dopravní infrastruktury – silniční - silnice II. třídy
- DSK** - plochy dopravní infrastruktury – silniční - ostatní veřejné komunikace
- DSP** - plochy dopravní infrastruktury – silniční - parkovací plocha
- W** - plochy vodní a vodohospodářské – vodní plochy, vodní toky
- TIV** - plochy technické infrastruktury – inženýrské sítě - vodojem
- TIC** - plochy technické infrastruktury – inženýrské sítě - čistírna odpadních vod
- ZX** - plochy zeleně – sídelní zeleň
- ZO** - plochy zeleně – ochranná zeleň
- ZPF** - uvádí výměry ploch navrhovaných pro novou funkci (v hektarech)
- Suma** - celková výměra odnímané půdy pro navrhované využití
- ZÚ** - z toho část v zastavěném území
- Mimo** - z toho část mimo zastavěné území
- Kód BPEJ** - kód bonitované půdně ekologické jednotky - vyjadřuje kvalitu zabírané půdy
- TO** - třída ochrany ZPF, která je k danému kódu BPEJ přiřazena
- Druh pozemku** - kultura - způsob dosavadního využití ZPF
- Suma** - výměra odnímané půdy pro navrhované využití v dané kvalitě ZPF
- ZÚ** - z toho část v zastavěném území
- Mimo** - z toho část mimo zastavěné území
- Výměra nezeměd. pozemků** - uvádí výměru dotčených ploch nezemědělské půdy s tím, že upřesnění je uvedeno v poznámce
- Poznámka** - zde jsou uvedeny další upřesňující údaje
- L** - plocha zasahuje do PUPFL nebo pásma 50 m od okraje lesa
- MC** - plocha se dotýká biocentra místního významu
- MK** - plocha se dotýká biokoridoru místního významu
- N** - plocha podstatně zasahuje i ostatní neplodnou půdu
- OZ** - plocha zasahuje do ochranné zóny biokoridoru nadregionálního významu
- II** - plocha zasahuje do II. zóny odstupňované ochrany CHKO Žďárské vrchy
- III** - plocha zasahuje do III. zóny odstupňované ochrany CHKO Žďárské vrchy
- V tabulce č. 2 jsou ještě další údaje
- K.** - Kategorie lesa
- H** - les hospodářský
- f.** - faktor uvádí číslo, jímž se vypočtená hodnota záborů násobí z titulu zařazení lesa do kategorie (**H** - les hospodářský - 1,4)

Tabulka č. 1 Plochy ZPF zabírané pro rozvoj obce (v hektarech)

Označení	Navržená funkce	ZPF						Druh pozemku	Suma	ZÚ	Mimo	Výměra nezeměd. pozemků	Pozn.
		Suma	ZÚ	Mimo	Kód BPEJ	TO							
Z1	vypuštěno na základě společného projednání s DO												
Z2	BV	0,3100	0,0000	0,3100	8.34.24	III	TTP	0,0300		0,0300		III	
					8.37.46	V	TTP	0,2400		0,2400			
					8.40.68	V	TTP	0,0400		0,0400			
Z3	BV	0,1100	0,0000	0,1100	8.34.24	III	TTP	0,1100		0,1100		MK, III	
Z4	BV	0,0800	0,0000	0,0800	8.34.24	III	Zahrada	0,0800		0,0800		MK, III	
Z5	BV	0,1900	0,0000	0,1900	8.50.11	IV	TTP	0,1900		0,1900		MK, OZ, II	
Z6	BV	0,1600	0,0000	0,1000	8.37.46	V	TTP	0,1000		0,1000		OZ, II	
			0,0000	0,0600	8.40.68	V	TTP	0,0600		0,0600			
Z7	BV	0,0700	0,0500	0,0200	8.40.68	V	TTP	0,0700	0,0500	0,0200		OZ, III	
Z8	BV	0,3300	0,0000	0,3300	8.34.34	III	TTP	0,3300		0,3300		L, OZ, III	
Z9	BV	0,5800	0,0000	0,5100	8.34.34	III	TTP	0,5100		0,5100		L, OZ, II, III	
			0,0000	0,0700	8.50.11	IV	TTP	0,0700		0,0700			
Z10	BV	0,1700	0,1700	0,0000	8.50.11	IV	Zahrada	0,1700	0,1700		0,0400	N, OZ, III	
Z11	BV	0,3100	0,0000	0,3100	8.34.34	III	Orná	0,3100		0,3100		MK, OZ, III	
Z12	BV	0,6500	0,0000	0,0700	8.34.24	III	Orná	0,0700		0,0700		OZ, III	
			0,0000	0,5800	8.34.34	III	Orná	0,5800		0,5800			
Z13	BV	0,1400	0,1400	0,0000	8.50.11	IV	TTP	0,1400	0,1400			OZ, III	
Z14	BV	0,3600	0,3100	0,0000	8.40.68	V	TTP	0,3100	0,3100			OZ, II, III	
			0,0500	0,0000	8.50.11	IV	TTP	0,0500	0,0500				
Z15	BV	0,4500	0,0000	0,4500	8.37.46	V	Orná	0,4500		0,4500		OZ, II, III	
Z16	BV	0,4300	0,0000	0,4300	8.34.44	III	TTP	0,0300		0,0300		OZ, III	
					8.37.46	V	TTP	0,3900		0,3900			
					8.50.11	IV	TTP	0,0100		0,0100			

Tabulka č. 1 Plochy ZPF zabírané pro rozvoj obce - pokračování (v hektarech)

Označení	Navržená funkce	ZPF					TO	Druh pozemku	Suma	ZÚ	Mimo	Výměra nezeměd. pozemků	Pozn.
		Suma	ZÚ	Mimo	Kód BPEJ								
Z17	BV	1,1100	0,0000	0,2500	8.34.24	III	Zahrada	0,2500		0,2500	0,0400	OZ, N, III	
			0,8600	0,0000	8.34.44	V	Zahrada	0,8600	0,8600				
Z18	BV	0,0900	0,0400	0,0000	8.34.24	III	TTP	0,0400	0,0400			OZ, L, III	
			0,0500	0,0000	8.34.44	III	Zahrada	0,0500	0,0500				
Z19	BV	0,5000	0,2500	0,2500	8.34.24	III	Orná	0,2100		0,2100		OZ, L, III	
					8.34.24	III	Zahrada	0,2400	0,2000	0,0400			
					8.34.44	V	Zahrada	0,0500	0,0500				
Z20	BV	0,1900	0,0000	0,1900	8.34.24	III	Orná	0,1900		0,1900		OZ, III	
Z21	BV	0,3200	0,0000	0,3200	8.50.14	V	Zahrada	0,3200		0,3200		III	
Z51	BV	0,2400	0,0000	0,2400	8.50.14	V	TTP	0,1000		0,1000		II	
							Orná	0,1400		0,1400			
BV CELKEM		6,7900	1,9200	4,8700				6,7900	1,9200	4,8700	0,0800		
Z22	RI	0,2000	0,0000	0,2000	8.50.14	V	Zahrada	0,2000		0,2000		N, L, II	
RI CELKEM		0,2000	0,0000	0,2000				0,2000	0,0000	0,2000	0,0000		
Z30	vypuštěno na základě společného projednání s DO												
RT CELKEM		0,0000	0,0000	0,0000				0,0000	0,0000	0,0000	0,0000		
Z23	OV, OM	0,5900	0,0000	0,5900	8.50.11	IV	TTP	0,5900		0,5900		L, OZ, II, III	
Z24	OV, OM	0,1600	0,0000	0,0900	8.37.46	V	Zahrada	0,0900		0,0900		L, OZ, II	
			0,0000	0,0700	8.37.46	V	TTP	0,0700		0,0700			
Z25	OV, OM	0,6100	0,0000	0,6100	8.34.24	III	TTP	0,6100		0,6100		OZ, III	
Z26	OV, OM	0,3800	0,0000	0,3800	8.37.46	V	TTP	0,3800		0,3800		L, OZ, III	
OV, OM CELKEM		1,7400	0,0000	1,7400				1,7400	0,0000	1,7400	0,0000		
Z41	OS	0,2000	0,0000	0,2000	8.50.11	IV	Orná	0,2000		0,2000		OZ, II, III	
Z42	OS	Bez záborů ZPF - zůstává loukou											L, OZ, II, III
OS CELKEM		0,2000	0,0000	0,2000				0,2000	0,0000	0,2000	0,0000		
Z40	VS	0,3800	0,0000	0,3800	8.50.14	V	TTP	0,3800		0,3800		L, OZ, II	
VS CELKEM		0,3800	0,0000	0,3800				0,3800	0,0000	0,3800	0,0000		



Tabulka č. 1 Plochy ZPF zabírané pro rozvoj obce - pokračování (v hektarech)

Označení	Navržená funkce	ZPF						Druh pozemku	Suma	ZÚ	Mimo	Výměra nezeměd. pozemků	Pozn.
		Suma	ZÚ	Mimo	Kód BPEJ	TO							
Z32	DSII	0,2100	0,0000	0,2100	8.37.16	V	TTP	0,2100		0,2100		L, II	
DSII CELKEM		0,2100	0,0000	0,2100				0,2100	0,0000	0,2100	0,0000		
Z33	DSK	0,4700	0,0000	0,2400	8.34.34	III	TTP	0,2400		0,2400		L, OZ, III	
			0,1400	0,0900	8.50.11	IV	TTP	0,2300	0,1400	0,0900			
Z34	DSK	0,1700	0,0000	0,1700	8.37.46	V	Zahrada	0,1700		0,1700		L, N, OZ, III	
Z35	DSK	0,1100	0,1100	0,0000	8.34.24	III	Zahrada	0,1100	0,1100			N, OZ, III	
Z36	DSK	0,0800	0,0800	0,0000	8.34.24	III	TTP	0,0800	0,0800		0,0400	N, OZ, III	
DSK CELKEM		0,8300	0,3300	0,5000				0,8300	0,3300	0,5000	0,0400		
Z31	vypuštěno na základě společného projednání s DO												
DSP CELKEM		0,0000	0,0000	0,0000				0,0000	0,0000	0,0000	0,0000		
Z37	W	Jen PUPFL									0,3200	L, III	
Z38	W	0,0840	0,0000	0,0840	8.34.34	III	TTP	0,0840		0,0840		OZ, II, III	
Z39	W	0,0500	0,0000	0,0500	8.50.11	IV	TTP	0,0500		0,0500		L, OZ, II, MC	
Z52	W	0,0616	0,0000	0,0616	8.50.11	IV	TTP	0,0616		0,0616		OZ, MC	
W CELKEM		0,1956	0,0000	0,1956				0,1956	0,0000	0,1956	0,3200		
Z28	TIV	0,1800	0,0000	0,1800	8.34.24	III	TTP	0,1800		0,1800		L, OZ, II	
Z29	TIV	0,0800	0,0000	0,0800	8.50.44	V	TTP	0,0800		0,0800		L, OZ, II	
TIV CELKEM		0,2600	0,0000	0,2600				0,2600	0,0000	0,2600	0,0000		
Z27	TIC	0,6000	0,0000	0,6000	8.50.11	IV	TTP	0,6000		0,6000		L, OZ, II	
TIC CELKEM		0,6000	0,0000	0,6000				0,6000	0,0000	0,6000	0,0000		

Tabulka č. 1 Plochy ZPF zabírané pro rozvoj obce - pokračování (v hektarech)

Označení	Navržená funkce	ZPF									Výměra nezeměd. pozemků	Pozn.
		Suma	ZÚ	Mimo	Kód BPEJ	TO	Druh pozemku	Suma	ZÚ	Mimo		
Z45	ZX	0,2300	0,0000	0,2300	8.50.11	IV	TTP	0,2300		0,2300		OZ, III, MK
Z46	ZX	0,0700	0,0000	0,0700	8.50.11	IV	TTP	0,0700		0,0700		OZ, III, MK
Z47	ZX	0,1500	0,0000	0,1500	8.50.11	IV	Orná	0,1500		0,1500		OZ, III, MK
Z48	ZX	0,2100	0,2100	0,0000	8.50.11	IV	TTP	0,2100	0,2100			OZ, III, MK
Z49	ZX	0,2700	0,2700	0,0000	8.50.11	IV	TTP	0,2700	0,2700			N,OZ,III,MK
Z50	ZX	0,3700	0,3700	0,0000	8.50.11	IV	Zahrada	0,3700	0,3700			OZ, III, MK
ZX CELKEM		1,3000	0,8500	0,4500				1,3000	0,8500	0,4500	0,0000	
K1	ZL	0,7200	0,0000	0,7200	8.34.24	III	TTP	0,7200		0,7200		OZ, III
ZL CELKEM		0,7200	0,0000	0,7200				0,7200	0,0000	0,7200	0,0000	
Z43	ZO	0,3000	0,0000	0,3000	8.50.11	IV	TTP	0,3000		0,3000		L, OZ, II, MK
Z44	ZO	0,3200	0,0700	0,2500	8.34.24	III	Orná	0,3200	0,0700	0,2500		OZ, III
ZO CELKEM		0,6200	0,0700	0,5500				0,6200	0,0700	0,5500	0,0000	
Celkem		14,1056	2,8400	11,2656				14,1056	2,8400	11,2656	0,4400	

Poznámka:

L - pozemek určený k plnění funkcí lesa - PUPFL

N - neplodná půda

II - zasahuje do ploch ve II. zóně odstupňované ochrany CHKO

MC - zasahuje do biocentra místního významu

III - zasahuje do ploch ve III. zóně odstupňované ochrany CHKO

OZ - zasahuje do ochranné zóny biokoridoru nadregionálního významu

Tabulka č. 2 - Zásahy do PUPFL v členění na trvalé a dočasné zábory a trvalá a dočasná omezení (výměry jsou v hektarech)

Označení	Navržená funkce	Zábor PUPFL			Omezení hospodaření na PUPFL			K.	f	Pozn.
		Celkem	Trvalý	Dočasný	Celkem	Trvalé	Dočasné			
Z37	W	0,0900		0,0900		0,2300		H	1,4	III
<b>Celkem</b>		0,0900	0,0000	0,0900	0,2300	0,2300				

## **f) VÝSLEDEK PŘEZKOUMÁNÍ ÚZEMNÍHO PLÁNU POŘIZOVATELEM**

### **Vyhodnocení souladu s politikou územního rozvoje a územně plánovací dokumentací vydanou krajem, vyhodnocení koordinace využívání území z hlediska širších vztahů**

Řešení ÚP Pustá Rybná není ovlivněno žádnými požadavky vyplývajícími z Politiky územního rozvoje ČR, která byla schválena vládou ČR dne 17.5.2006 – řešené území nenáleží do žádné z rozvojových oblastí a neprochází jím žádná rozvojová osa dle PÚR ČR.

Pustá Rybná je jedním ze sídelních útvarů, který je řešen v rámci Územního plánu velkého územního celku (ÚP VÚC) Pardubického kraje. ÚP VÚC Pardubického kraje byl vypracován v roce 2006 a v témže roce i schválen. Závazná část tohoto územního plánu byla vyhlášena Obecně závaznou vyhláškou Pardubického kraje č. 2/2006, kterou se vymezuje závazná část ÚP VÚC Pardubického kraje. Požadavky vyplývající z širších vztahů v území uvedených v ÚP VÚC Pardubického kraje jsou respektovány.

### **Vyhodnocení souladu s cíli a úkoly územního plánování a s požadavky na ochranu nezastavěného území**

Navržené řešení ÚP se ztotožňuje s cíli a úkoly územního plánování a vytváří předpoklady pro novou výstavbu a udržitelný rozvoj území. Řešení není v rozporu s místními indikátory udržitelného rozvoje. ÚP komplexně řeší funkční využití území, stanoví zásady jeho organizace, věcně koordinuje regeneraci stávající zástavby i plánovanou novou výstavbu. ÚP vytváří předpoklady k trvalému zabezpečení souladu přírodních, civilizačních a kulturních hodnot v řešeném území, zejména souladu s požadavky na ochranu architektonických a urbanistických hodnot v území. Řešení ÚP je v souladu s požadavky na ochranu nezastavěného území.

### **Vyhodnocení souladu s požadavky stavebního zákona a jeho prováděcích právních předpisů**

ÚP Pustá Rybná byl zpracován v souladu s platnými právními předpisy. Zadání ÚP bylo zpracováno a projednáno dle právních předpisů platných do 31.12.2006, tedy v souladu s § 20 zákona č. 50/1976 Sb., o územním plánování a stavebním řádu, ve znění pozdějších předpisů, a § 11 a přílohou č. 1 vyhlášky č. 135/2001 Sb., o územně plánovacích podkladech a územně plánovací dokumentaci, ve znění pozdějších předpisů.

Při zpracování a projednávání návrhu ÚP už postupoval projektant a pořizovatel podle současně platné legislativy, a to v souladu s ustanoveními §§ 50 – 52 zákona č. 183/2006 Sb., o územním plánování a stavebním řádu (stavební zákon) a v souladu s § 12 a přílohou č. 7 vyhlášky č. 500/2006 Sb., o územně analytických podkladech, územně plánovací dokumentaci a způsobu evidence územně plánovací činnosti.

### **Vyhodnocení souladu s požadavky zvláštních právních předpisů – soulad se stanovisky dotčených orgánů podle zvláštních právních předpisů, popřípadě s výsledkem řešení rozporů**

Požadavky dotčených orgánů, správců dopravní a technické infrastruktury a ostatních subjektů, které byly uplatněny při projednávání návrhu zadání byly respektovány v návrhu ÚP. Návrh ÚP byl v rámci společného jednání projednán a dohodnut s dotčenými orgány chránícími zájmy podle zvláštních právních předpisů a dle jejich uplatněných stanovisek byla upravena textová část návrhu a odůvodnění ÚP. V rámci řízení o ÚP byla vydána vesměs souhlasná stanoviska dotčených orgánů bez připomínek.

Při pořizování územního plánu nebyly řešeny žádné rozpory ve smyslu ustanovení § 4, odst. 7 stavebního zákona a ustanovení § 136, odst. 6 správního řádu.

**Rozhodnutí o námitkách a jejich odůvodnění**

V průběhu pořizování ÚP Pustá Rybná nebyly podány žádné námitky ze strany vlastníků pozemků a staveb dotčených návrhem veřejně prospěšných staveb, veřejně prospěšných opatření a zastavitelných ploch ani zástupcem veřejnosti. Rozhodnutí o námitkách nebylo vydáno.

**Vyhodnocení stanovisek a připomínek**

Uplatněná stanoviska a připomínky dotčených orgánů, správců dopravní a technické infrastruktury, ostatních subjektů, sousedních obcí a veřejnosti byly pořizovatelem ve spolupráci s určeným zastupitelem obce vyhodnoceny a vypořádány takto:

Vyhodnocení stanovisek dotčených orgánů uplatněných v rámci řízení o návrhu ÚP:

MŽP Praha – odbor péče o krajinu:	řešené území se nachází v OP NRBK K 127 – v ÚP respektováno
MZe – Pozemkový úřad Svitavy:	bez připomínek
MěÚ Polička – OÚPRaŽP:	souhlas orgánu státní správy lesů s podmínkami pro dotčení PUPFL a OP lesa
OBÚ Trutnov:	bez připomínek
SEI Pardubice:	bez připomínek
SÚJB Praha:	při respektování připomínek k návrhu ÚP pro společné jednání bez dalších připomínek – v ÚP respektováno

Vyhodnocení připomínek uplatněných v rámci řízení o návrhu ÚP:

Reg. úřad vojenské dopravy HK:	bez připomínek
ČTU HK:	bez připomínek
ČGS – Geofond Praha:	zůstává v platnosti vyjádření ze dne 31.10.2007, bez připomínek
Povodí Moravy:	bez připomínek
ÚCL Praha:	bez připomínek
ČEZ Distribuce:	bez zásadních připomínek, přesné umístění a provedení TS pro lokality Kobylí a Na familiánském bude řešeno v dalších stupních PD – vzato na vědomí výstavbu nových energetických zařízení neuvádět v ÚP mezi VPS <i>Řešení: nevyhovuje se, nová energetická zařízení jsou vymezena jako VPS</i>
VČP Net:	bez připomínek
ZVHS Žďár nad Sáz.:	bez připomínek
Obec Pustá Rybná:	neuplatnila připomínky
sousední obce a ORP, veřejnost:	nebyly uplatněny žádné připomínky

**g) VYHODNOCENÍ VLIVŮ NA UDRŽITELNÝ ROZVOJ ÚZEMÍ**

Pro řešené území není zpracováno vyhodnocení vlivů na udržitelný rozvoj území.

## **h) STANOVISKO KRAJSKÉHO ÚŘADU K VYHODNOCENÍ VLIVŮ NA ŽIVOTNÍ PROSTŘEDÍ A JEHO ZOHLEDNĚNÍ**

Posouzení vlivu ÚP na životní prostředí ani posouzení vlivu na lokality soustavy NATURA 2000 nebylo příslušným orgánem požadováno.

K zadání ÚP se vyjádřil KrÚ Pardubického kraje, odbor životního prostředí a zemědělství jako věcně a místně příslušný orgán posuzování vlivů na ŽP a vydal závěr zjišťovacího řízení podle ustanovení § 10i, odst. 3 zákona č. 100/2001 Sb., o posuzování vlivu na životní prostředí a o změně některých souvisejících zákonů (zákon o posuzování vlivu na ŽP), ve znění pozdějších předpisů. ÚP nebyl na základě tohoto stanoviska posuzován ve smyslu zákona č. 100/2001 Sb. Tím v žádném případě není dotčena povinnost investorů (oznamovatelů) konkrétních záměrů, které překročí parametry některého z bodů přílohy č. 1 zákona, postupovat ve smyslu ustanovení § 6 a následujících zákona, které upravují posuzování záměru.

Správa CHKO Žďárské vrchy vydala k zadání ÚP stanovisko orgánu ochrany přírody s konstatováním, že záměr nemůže mít významný vliv na evropsky významné lokality nebo ptačí oblasti.

## **i) VYHODNOCENÍ ÚČELNÉHO VYUŽITÍ ZASTAVĚNÉHO ÚZEMÍ A VYHODNOCENÍ POTŘEBY VYMEZENÍ ZASTAVITELNÝCH PLOCH**

ÚP účelně řeší využití ploch uvnitř zastavěného území při zachování základní prostorové koncepce sídla.

ÚP jsou řešeny územní potřeby tak, aby byly vytvořeny podmínky pro harmonický rozvoj celé obce a jsou vytvářeny územní předpoklady pro rozvoj nových zastavitelných ploch s rozdílným způsobem využití v souladu s aktuálními potřebami obce a jejích obyvatel.