



# KOMUNĚTNÍ PLÁN SOCIÁLNÍCH a SOUVISEJÍCÍCH SLUŽEB

pro město Poličku a části Střítež, Lezník a Modřec  
rok 2025–2028



## **\_ Obsah:**

<b>_ INFORMACE O MĚSTĚ POLIČKA</b>	<b>3</b>
Obecné informace a demografické údaje o městě Polička	
<b>_ INFORMACE O KOMUNITNÍM PLÁNOVÁNÍ</b>	<b>4</b>
Co je komunitní plán sociálních služeb, Komunitní plánování sociálních a souvisejících služeb pro město Poličku a části Střítež, Lezník a Modřec, Organizační struktura komunitního plánování, Sociální služby působící na území města Polička	
<b>_ PS 1 RODINA, DĚTI A MLÁDEŽ</b>	<b>7</b>
Seznam členů a organizací v pracovní skupině, Popis cílové skupiny, Přehled poskytovatelů sociálních a souvisejících služeb, Vyhodnocení KPSS 2021-2024, SWOT analýza, Specifické cíle a opatření	
<b>_ PS 2 SENIOŘI A OSOBY SE ZDRAVOTNÍM POSTIŽENÍM</b>	<b>19</b>
Seznam členů a organizací v pracovní skupině, Popis cílové skupiny, Přehled poskytovatelů sociálních a souvisejících služeb, Vyhodnocení KPSS 2021-2024, SWOT analýza, Specifické cíle a opatření	
<b>_ PS 3 OSOBY OHROŽENÉ SOCIÁLNÍM VYLOUČENÍM</b>	<b>34</b>
Seznam členů a organizací v pracovní skupině, Popis cílové skupiny, Přehled poskytovatelů sociálních a souvisejících služeb, Vyhodnocení KPSS 2021-2024, SWOT analýza, Specifické cíle a opatření	

## **\_ Seznam zkratk použitých v textu**

KPSS	komunitní plán sociálních služeb
MěÚ	městský úřad
OSVZ	odbor sociálních věcí a zdravotnictví
OSPOD	orgán sociálně právní ochrany dětí
MPSV	ministerstvo práce a sociálních věcí
ÚP ČR	Úřad práce České republiky
VPP	veřejně prospěšné práce
VTOS	výkon trestu odnětí svobody
NRP	náhradní rodinná péče
OCHP	Oblastní charita Polička
SAS	sociálně aktivizační služba
OP	občanská poradna
DPS Penzion	Dům s pečovatelskou službou „Penzion“ Polička
SVP ALFA	Středisko výchovné péče Svitavska ALFA
PPP ÚO	Pedagogicko-psychologická poradna Ústí nad Orlicí
SPC Bystré	Speciálně pedagogické centrum Bystré
Bonanza	Bonanza Vendolí, z. ú.
DD Polička	Dětský domov Polička
SVČ Mozaika	Středisko volného času Mozaika
RC MaTami	MaTami, centrum pro rodinu z.s.
CS	cílová skupina
PS	pracovní skupina

# **INFORMACE O MĚSTĚ POLIČKA**

## **Obecné informace o městě Polička**

Polička je původně součástí okresu Svitavy, nachází se na jižní hranici Pardubického kraje, oblast Poličska navazuje přímo na kraj Vysočina. Město je dostupné autobusovou i vlakovou dopravou, ač se nachází mimo hlavní vlakovou trať mezi Prahou a Brnem. Krajské město Pardubice je od Poličky vzdáleno 60 kilometrů, tedy odhadem hodinu jízdy autem. Hromadnou vlakovou dopravou je krajské město vzdáleno 90 minut, ve stejné dojezdové vzdálenosti je i Brno.



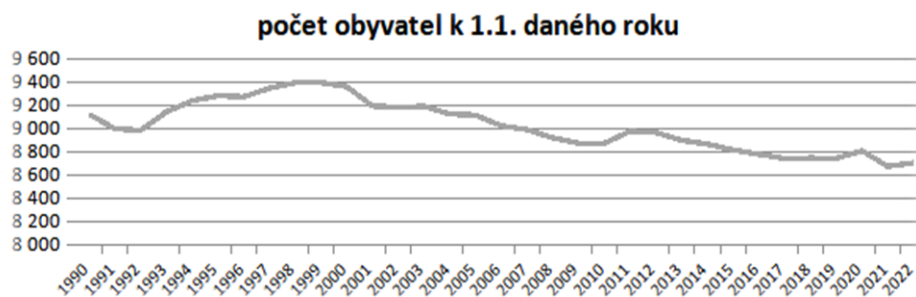
Obyvatelé Poličky využívají často služby v okolních městech Litomyšli a Svitavách, obě vzdáleny zhruba 15 kilometrů a dostupné autobusem či vlakem (v případě Svitav). Jedná se jak o služby sociální, tak i o zdravotnické. Přímo v Poličce jsou dostupné ordinace praktických lékařů a některých odborných lékařů. Nemocnice ve Svitavách nabízí nejbližší dostupnou porodnici, a další odborná pracoviště.

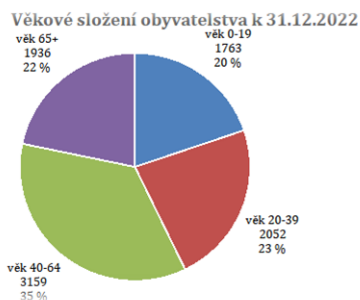
Město Polička zřizuje dvě základní školy a pět mateřských škol. Masarykova základní škola má více než 700 žáků ve více než 30 třídách. Škola má tři výchovné poradce, metodika prevence, speciálního pedagoga a školního psychologa. ZŠ Na Lukách navštěvuje téměř 500 žáků ve 20 třídách. Škola má taktéž výchovné poradce, metodika prevence a speciálního pedagoga.

ORP Polička zahrnuje dvacet obcí a dlouhodobě se pohybovalo těsně pod hranicí 20 tisíc obyvatel, kterou překročilo v posledních letech.

## **Demografické údaje o městě Polička**

Počet obyvatel Poličky od roku 1999 setrvale klesal až do roku 2017. V posledních pěti letech se však počet obyvatel stabilizoval, a dokonce drobně navyšoval, intenzivněji zejména v roce 2022, kdy přibylo 200 nových obyvatel. V každém z posledních pěti let byl přírůstek obyvatel způsoben převážně migrací.





Převzato z Koncepce bydlení města Polička

V Poličce má bydliště na základě dat ČSÚ z konce roku 2023 celkem 8939 obyvatel, z toho 1965 ve věku 65+, mezi nimi převažují ženy. Obyvatel starších 75 let je zhruba 830. Nezletilých žije v Poličce asi 1600. Průměrný věk místních je 43,6 let, u žen 45,2 a u mužů 41,9. Data ze Sčítání lidu, domů a bytů v roce 2021 určují počet osob bydlících v bytech v Poličce na 8332.

### \_CS Rodiny, děti a mládež

V Poličce žije zhruba **tisíc rodin s dětmi**. Z nich více než třetina jsou rodiny neúplné tedy s pouze jedním rodičem. Zhruba 900 rodin má jedno či dvě nezletilé či ekonomicky neaktivní děti, více než 2 děti má asi 120 rodin.

### \_CS Senioři, osoby se zdravotním postižením

V Poličce nyní žije kolem **1900 osob starších 65 let**, ve střednědobém výhledu následujících let, **by měl** tento počet v dalších **pěti letech přetrvávat a poté** se začít postupně **zvyšovat**. Osob starších 75 let je v Poličce zhruba 850.

V republice je evidováno zhruba 415 tisíc osob s invalidním důchodem, to odpovídá odhadem 4 % populace. Můžeme tak odhadovat, že v Poličce nyní žije zhruba **360 osob pobírajících invalidní důchod**. Mezi nimi jsou osoby s různým stupněm invalidity, s různými diagnózami a typy postižení, a to tělesným, duševním, mentálním, smyslovým či kombinovaným.

### \_CS Osoby ohrožené sociálním vyloučením

Ohrožení sociálním vyloučením můžeme v populaci definovat různými způsoby. Jednou z těchto skupin jsou osoby bez zaměstnání. V ORP Polička bylo k prosinci 2023 celkem 367 uchazečů o zaměstnání, z nichž 13 % bylo bez zaměstnání déle než rok. Nezaměstnanost se pohybovala kolem 2,5 %.

## \_ INFORMACE O KOMUNITNÍM PLÁNOVÁNÍ

### \_Co je komunitní plán sociálních a souvisejících služeb

Metoda, kterou lze na úrovni obcí nebo krajů plánovat sociální služby tak, aby odpovídaly místním potřebám i specifikům jednotlivých občanů. Je to široký a otevřený opakující se proces zjišťování potřeb a hledání zdrojů v oblasti sociálních služeb. Je založen na zapojování všech osob, kterých se daná oblast týká a na vyjednávání. Prakticky se jedná o zjištění stavu poskytování sociálních služeb v dané lokalitě a zároveň potřeb, které nejsou naplněny.

Dosažený výsledek by měl být přijat a podporován většinou účastníků a měl by tak zaručit, že finanční prostředky jsou poskytovány a využívány hospodárně a vyhovují jak zjištěným potřebám obyvatel, tak i finančním zdrojům zadavatele sociálních služeb.



- Cíl** - Posilovat sociální soudržnost komunity
- Podporovat sociální začleňování a předcházet sociálnímu vyloučení jednotlivců i skupin



## Principy komunitního plánování

Proces komunitního plánování vychází z několika základních principů, které kladou důraz na:

- účast zástupců nejméně tří stran, tj. uživatelů, zadavatelů (zejména obce a kraje) a poskytovatelů; rovnost mezi všemi;
- plánování takových služeb, které reagují na skutečné potřeby;
- dohoda všech zúčastněných stran, která je upřednostňována před hlasováním;
- otevřenost procesu, tzn. přístup veřejnosti k informacím o procesu komunitního plánování;
- dosažitelnost přijatých řešení, která musí být přiměřená místním podmínkám a zdrojům, pravidelné opakování procesů plánování a realizace.

Tyto principy lze realizovat za předpokladu velmi dobrého výchozího stavu, tzn., že obec má zpracované potřeby svého území, spolupracuje s jednotlivými poskytovateli sociálních služeb a zná velmi dobře problémy uživatelů sociálních služeb. Nejproblematictější v celém procesu se jeví získávání informací od uživatelů (stávajících nebo potenciálních). Vzhledem k malému zapojení uživatelů v celém procesu, byly informace získávány přímo v terénu.

## **Komunitní plánování sociálních a souvisejících služeb pro město Poličku a části Střítež, Lezník a Modřec**



Město Polička se připojilo k projektu KPSS v roce 2004 prostřednictvím Odboru sociálních věcí a zdravotnictví MěÚ. Proces aktivního přístupu k sociálním službám od té doby plynule probíhá. V průběhu času byl komunitní plán několikrát aktualizován a předložen na jednání Rady města Poličky.

Komunitní plán sociálních a souvisejících služeb pro město Poličku a části Střítež, Lezník a Modřec rok 2025–2028 je v pořadí čtvrtým, navazuje na KPSS pro Poličku a části Střítež, Lezník a Modřec, rok 2021–2024

Polička:



Modřec:



Lezník:



Střítež:



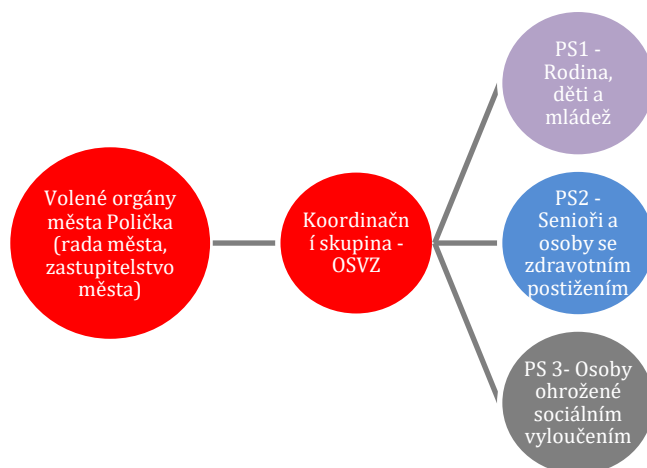
Komunitní plánování sociálních služeb má pro město přínos v tom, že systém sociálních služeb odpovídá zjištěným potřebám a je schopen průběžně reagovat na změny, finanční prostředky jsou vynakládány efektivněji, tzn. na potřebné služby.

V rámci skupin spolupracovali na vypracování plánu poskytovatelé sociálních a souvisejících služeb působící ve městě. Potřeby samotných uživatelů služeb mapují členové pracovních skupin průběžně při své práci. Síť služeb pro své klienty v její celé šíři mapují pracovníce OSVZ, které jsou casemanažery jednotlivých klientů a mají tak přehled o dostupnosti služeb, bílých místech v síti atp.

Do pracovních skupin se v posledních třech letech připojovali zástupci organizací, které v Poličce působí a pracují s místními klienty, ač nemají sídlo přímo v Poličce. Zvýšení počtu členů pracovních skupin dopomohlo lepšímu přehledu o stavu sítě služeb a potřeb v síti.

V posledních 3 letech se pracovní skupiny setkávaly naživo či vyhodnocovaly naplňování KPSS online nejméně dvakrát za rok. Na každý rok byl vytvořen Akční plán, který mapoval aktivity komunitního plánování v posledním roce a na rok aktuální navrhoval, jak budou naplňovány jednotlivé cíle KPSS.

## **\_Organizační struktura komunitního plánování sociálních služeb ve městě Polička**



## **\_Sociální služby působící na území města Polička**

Služby formální – služby, které jsou ukotvené zákonem (zákonem č. 108/2006 Sb., o sociálních službách či zákonem č. 359/1999 Sb., o sociálně právní ochraně dětí).

Služby neformální – jedná se o služby pro dané cílové skupiny, které nejsou ukotvené zákonem č. 108/2006 Sb., o sociálních službách či zákonem č. 359/1999 Sb., o sociálně právní ochraně dětí. Vytvářejí komunitní a podpůrnou síť – volnočasové aktivity a různé další služby primární prevence.

### **Přehled registrovaných sociálních služeb působících na Poličsku:**

<b>Název sociální služby</b>	<b>Počet poskytovatelů</b>
Chráněné bydlení	1
Denní stacionáře	1
Domovy pro osoby se zdravotním postižením	1
Domovy pro seniory	1
Domovy se zvláštním režimem	2
Nízkoprahová denní centra	1
Odborné sociální poradenství	2
Odlehčovací služby	1
Osobní asistence	2
Pečovatelská služba	3
Sociálně aktivizační služby pro rodiny s dětmi	2
Sociálně aktivizační služby pro seniory a osoby se zdravotním postižením	1
Sociálně terapeutické dílny	1
Sociální rehabilitace	2

zdroj: <https://www.mpsv.cz/registr-poskytovatelu-sluzeb>



## \_Seznam členů a organizací v pracovní skupině

1.	Městský úřad Polička - OSVZ
2.	Městský úřad Polička - odbor vnitřních věcí, úsek školství
3.	Oblastní charita Polička - Šance pro rodinu
4.	Oblastní charita Polička - most
5.	SVČ Mozaika Polička
6.	Bonanza Vendolí, z. ú.
7.	Dětský domov Polička
8.	MaTami, centrum pro rodinu z.s.
9.	Podané srdce
10.	Rodinné Integrovní Centrum z.s.
11.	Krizové centrum Pestalozzi
12.	SVP Alfa
13.	Poradna pro rodinu Pk
14.	Středisko rané péče v Pardubicích
15.	Školní psycholog
16.	MAS Poličsko

## \_Popis cílové skupiny pro potřeby KPSS



**Rodiny ve standardních situacích** – jedná se o přirozené skutečnosti a přechody, kterými rodina prochází (narození dítěte, rodičovská „dovolená“, návrat pečujícího rodiče na

trh práce, kloubení práce s péčí o děti, nástup dítěte do MŠ a ZŠ, vyplnění volného času dětí, mezigenerační vztahy ...).

**Rodiny s dětmi v tíživé životní situaci** – rozvod a rozchod rodičů, kdy je narušena komunikace mezi rodiči.. Rodiny s dětmi, které se ocitly v nenadálé situaci (bez bydlení, bez příjmu ...)

**Osamělý rodič** – rodič (zejména ženy), bez širšího rodinného zázemí a podpory.

**Sociálně slabé rodiny** – rodiny ohrožené jak bytovou nestabilitou, tak i zadlužeností.

**Rodiny s dětmi, kde rodiče neplní svou rodičovskou odpovědnost** – nedostatečná péče rodičů a jiných osob odpovědných za výchovu. V některých případech syndrom týraného, zanedbávaného a zneužívaného dítěte.

**Rodiny s postiženými dětmi** – rodiny, které potřebují podporu. *Služby pro hendikepované děti spadají také pod cílovou skupinu „Senioři a zdravotně hendikepovaní občané“.*

**Osvojitelé, pěstouni** – formy NRP: pěstounská péče, pěstounská péče na přechodnou dobu, poručenství, svěření do péče jiné osoby než rodiče, osvojení (zvláštní forma rodičovství).

**Mládež**- pro účely KP jsme mládež definovali věkem 12 + let (nástup puberty)



**Neriziková mládež** – mladí lidé vyrůstající ve stabilním prostředí. Využívají zejména volnočasové aktivity ve městě.

**Riziková mládež** – mladí lidé se zvýšeným rizikem sociálního selhání – záškoláctví, sebepoškození, sebevražedné chování, drogové závislosti, alkoholismus, patologické hráčství, či jakékoli jiné porušení společenské normy chráněné zákony.

**Mladí dospělí** – po ukončení ústavní výchovy, odcházející z dětského domova či z výchovných ústavů. Někteří po opuštění těchto zařízení využívají navazujících služeb domů na půli cesty, jiní se chtějí osamostatnit.

## **\_Přehled poskytovatelů sociálních služeb a souvisejících služeb**

### **Bonanza Vendolí, z. ú.**

Sociálně aktivizační služby pro rodiny s dětmi Drž se na uzdě	<a href="https://osbonanza.cz/drz-se-na-uzde">https://osbonanza.cz/drz-se-na-uzde</a>	poskytujeme zákonné sociální služby v oblasti práce s rodinami a dětmi doplněné specifickými programy zaměřenými na individuální potřeby rodin	lenka@osbonanza.cz, 608 218 847, Lenka Buchtová
--	---	--	---

### **Centrum J.J.Pestalozziho, o.p.s.**

Krizové centrum Svitavy	<a href="http://www.pestalozzi.cz">www.pestalozzi.cz</a>	sociálně terapeutické služby	Irena Valtová, 461 321 200, irena.valtova@pestalozzi.cz
----------------------------	--	------------------------------	---

### **Dětský domov Polička**

Dětský domov Polička	<a href="http://www.ddpolicka.cz">www.ddpolicka.cz</a>	Dětský domov Polička je školské zařízení s nepřetržitým celoročním provozem pro výkon ústavní výchovy. DD poskytuje péči jinak poskytovanou rodiči nebo jinými osobami, kterým bylo dítě svěřeno do výchovy rozhodnutím příslušného orgánu.	Miroslava Přiklopilová, reditelka@ddpolicka.cz, 727 902 064
-------------------------	--	---	---

### **MaTami, centrum pro rodinu z.s.**

Podpora a prevence v rodinách s dětmi	<a href="http://www.matami.cz">www.matami.cz</a>	Prevence negativních jevů v rodinách a podpora rodičovských kompetencí.	matami@matami.cz, 776 578 108, Martina Mihulková
---------------------------------------	--	---	--

### **Mozaika**

Středisko volného času	<a href="https://www.mozaika-policka.cz/">https://www.mozaika-policka.cz/</a>	Mozaika je příspěvkovou organizací pro zájmové vzdělávání zřízené Městem Polička.	mozaika@mozaika-policka.cz, 736 761 281
------------------------	---	---	---

### **Oblastní charita Polička**

Šance pro rodinu	<a href="https://policka.charita.cz/jak-pomahame/sance-pro-rodinu/">https://policka.charita.cz/jak-pomahame/sance-pro-rodinu/</a>	Pracuje s rodinami v obtížné životní situaci.	sasnrp@pol.hk.caritas.cz, 733676736, Mgr. Jana Dvořáková
Most	<a href="https://policka.charita.cz/jak-pomahame/most/">https://policka.charita.cz/jak-pomahame/most/</a>	Psychoterapeutická individuální i skupinová péče o pozůstalé děti i dospělé, poskytovaná zdarma v Poličce pro klienty z celé republiky.	most@pol.hk.caritas.cz, 705 712 550, Mgr.Petra Křížková

### **Pedagogicko-psychologická poradna Ústí nad Orlicí – elokované pracoviště Polička**

Ped.psych. poradna	<a href="https://www.pppuo.cz/policka">https://www.pppuo.cz/policka</a>	Nabízí pomoc (psychologickou, psychoterapeutickou, speciálně pedagogickou, metodickou a primární prevenci rizikového chování) dětem a žákům ve věku 3-26 let, jejich rodičům a učitelům všech typů škol.	<a href="mailto:spc@pppuo.cz">spc@pppuo.cz</a> , 775 575 484, Mgr. Lenka Krčilová
--------------------	---	--	---



### Poradna pro rodinu Pardubického kraje - pracoviště Svitavy

základní a odborné sociální poradenství, služby v oblasti náhradní rodinné péče	<a href="http://www.poradnapardubice.cz">www.poradnapardubice.cz</a>	základní a odborné sociální poradenství, služby v oblasti náhradní rodinné péče	svitavy@poradnapardubice.cz
---	--	---	-----------------------------

### Rodinné centrum Podané srdce z.s.

komunitní, integrační a aktivizační služby	<a href="https://rcpas.cz/">https://rcpas.cz/</a>	poskytuje volnočasové aktivity, neformální poradnu s hernou a službu doprovod a péče o dítě/osobu se ZP/SP	info@rcpas.cz, hofericova@seznam.cz, 776639996, Petra Habrmanová
--	---	--	---

### Středisko výchovné péče Svitavska

preventivně výchovné služby	<a href="http://www.svpalfa.cz">www.svpalfa.cz</a>	Školské zařízení poskytující poradenské služby rodičům, školám, které se týkají výchovných problémů dětí, problémů se sebevědomím, poruchy příjmu potravy, sebepoškozování, úzkostné stavy, vrstevnické vztahy, školní prostředí, apod.	Mgr. Ivana Prudilová, DiS., tel. 776 799 616, mail: ivana.prudilova@svpalfa.cz
-----------------------------	--	---	--

### Rodinné Integrační Centrum z.s.

Sociálně aktivizační služby pro rodiny s dětmi poruchami autistického spektra	<a href="https://www.ric.cz/socialne-aktivizacni-sluzby/">https://www.ric.cz/socialne-aktivizacni-sluzby/</a>	Poskytování služby SAS umožňuje rodinám s dětmi s PAS ve věku od 7 do 18 let a pečujícím osobám získat komplexní podporu a pomoc, která přispívá k rozvoji specifických schopností a dovedností u uživatelů této služby (rozvoj samostatnosti, sebeobsluhy, vrstevnických vztahů, sociálních dovedností, emočního vnímání, apod.).	Mgr. Kateřina Kučerová (garant služby) - 731 697 438, katerina.kucerova@ric.cz
Raná péče pro rodiny s dětmi s poruchami autistického spektra, poruchami komunikace a sociální interakce	<a href="https://www.ric.cz/rana-pece/">https://www.ric.cz/rana-pece/</a>	Raná péče poskytuje komplexní odborné poradenství rodinám s dětmi s PAS, PK a SI, zahrnující včasnou intervenci, podporu ve výchově a vzdělávání, podporu rozvoje komunikace mezi dítětem a rodiči, sebeobsluhy, hry a dalších dovedností.	Mgr. Kateřina Kučerová (garant služby) - 731 697 438, katerina.kucerova@ric.cz
Osobní asistence	<a href="https://www.ric.cz/osobni-asistence/">https://www.ric.cz/osobni-asistence/</a>	Posláním služby Osobní asistence pro osoby s poruchami autistického spektra je poskytnout pomoc a péči těmto osobám při zvládnání každodenních aktivit a činností, využívání běžně dostupných služeb, aktivním trávení času a zajištění bezpečnosti po dobu nepřítomnosti pečující osoby v domácnosti klienta.	monika.rybanska@ric.cz, 730 598 154, Mgr. Bc. Monika Rybanská

## **Vyhodnocení KPSS 2021-2024**

### **1 Dlouhodobá podpora spolupráce aktérů v síti.**

#### 1.1 Koordinace spolupráce - pravidelnost setkávání aktérů.

Cíl naplňován - v roce 2023 proběhlo setkání k tématu Volný čas dětí 12+. V roce 2022 proběhlo multidisciplinární setkání v rámci projektu Podpora profesionalizace a rozvoje sociální práce města Poličky – téma bydlení.

#### 1.2 Vyjasňování kompetencí.

Cíl naplňován - OSPOD pracoval individuálně na vyjasňování kompetencí se zástupci škol. Metodická setkání probíhala dle potřeby také se zástupci sociálních služeb SAS. Se školami na vyjasňování kompetencí pracovali také zástupci sociálních služeb SAS, SVP Alfa, Rodinného integračního centra. V regionu pracoval pracovník na průsečíku sociálních služeb a škol.

#### 1.3 Nastavování systému předávání informací.

Cíl naplňován - OSPOD se věnoval tématu předávání informací zejména se zástupci škol. Individuálně na tomto tématu pracovalo také SVP Alfa.

#### 1.4 Spolupráce aktérů sítě se zastupiteli a orgány města.

Cíl naplňován - v roce 2023 byl k setkání aktérů sítě k tématu drog přizván také odbor vnitřních věcí, úsek školství. V roce 2023 i 2024 byli setkání k tématu volný čas dětí 12+ účastní také zástupci vedení města.

#### 1.5 Podpora včasné intervence.

Cíl naplňován - v roce 2022 byla včasná intervence podporována v rámci setkávání OSPOD, SAS a škol. V roce 2023 proběhlo setkání OSPODu se školami k tématu drogy, včasnou intervenci podporovaly individuálními aktivitami také SVP, Bonanza Vendolí.

### **2 Podpora rozvoje dostupného bydlení.**

#### 2.1 Zvýšení kapacit bytového fondu - standardní bydlení.

Cíl naplňován - v roce 2022 proběhlo multidisciplinární setkání k tématu bydlení na Poličsku. V roce 2023 a 2024 se tvořila aktualizace Koncepce bydlení města Polička, v níž jsou definovány potřeby regionu v oblasti městského bydlení. V roce 2024 koupilo město tři bytové jednotky do standardního bytového fondu.

#### 2.2 Podpora zavedení krizové formy bydlení.

Cíl naplněn - v roce 2021 byla vyčleněna dvě krizová lůžka pro ženy v bytě v městském bytovém domě. V dalších letech nebyla zjištěna potřeba dalšího rozvoje krizového bydlení.

#### 2.3 Vyhledávání čerpání prostředků z dotačních titulů.

Cíl nebyl realizován v rámci KPSS. Tématu se věnovala bytová komise a MAS Poličsko.

#### 2.4 Podpora azylového bydlení (Dětské centrum Svitavy, Azylový dům pro matky s dětmi ve Svitavách a Koclířov).

Cíl nebyl realizován v KPSS. Azylové bydlení bylo podpořeno dotací zdravotně-sociální komise z rozpočtu města.

#### 2.5 Eliminace vyloučených lokalit.

Cíl nebyl realizován v KPSS. Město Polička připravilo výstavbu nových sociálních bytů mimo oblasti, kde již v současné době sociální byty nabízí.

### **3 Rozvoj nástrojů a kapacit v oblasti školství.**

#### **3.1 Podpora primární prevence ve školách.**

Cíl naplňován - v roce 2022, 2023, 2024 realizovalo SVP Alfa preventivní náhledy ve třídách MŠ a ZŠ preventivní programy ve třídách v ZŠ. Proběhlo a probíhají setkávání mezi školou a SVP za účelem včasné prevence. V roce 2023 se tématu prevence v oblasti drog věnovalo multidisciplinární setkání v rámci KPSS. Školy každoročně realizují školní preventivní program. Primární programy realizovalo také SVČ Mozaika.

#### **3.2 Setkávání výchovných poradců škol.**

Cíl částečně naplňován - v roce 2023 proběhlo multidisciplinární setkání s účastí výchovných poradců na téma drogy - od prevence k řešení.

#### **3.3 Podpora vzdělávání rodičů.**

Cíl naplňován - vzdělávání pro veřejnost z řad rodičů zajišťuje například rodinné centrum MaTami, pro své klienty a svou cílovou skupinu pak SVP Alfa - rodičovská skupina, RC Podané srdce či RIC.

#### **3.4 Mapování potřebnosti kapacit mateřských škol.**

Cíl naplňován – potřebnost kapacit každoročně mapována úsekem školství MěÚ Polička.

#### **3.5 Vypracování metodiky SVP v rámci projektu Odborný pracovník na průsečíku služeb a škol.**

Cíl je naplňován – od roku 2023 je odborný pracovník na průsečíku služeb a škol realizován projektem MAS Poličsko. Do roku 2023 byl zaměstnancem SVP Alfa. Pracovníci jsou metodicky vedeni v rámci supervizních a konzultačních setkávání.

### **4 Rozvoj a zvyšování místní dostupnosti vybraných služeb a aktivit.**

#### **4.1 Podpora terapeutických služeb pro rodiny s dětmi, zejména psychiatrů, psychologů, mediátorů pro děti i dospělé, pro rodiče s dětmi s různým znevýhodněním, handicapem a specifickými potřebami**

Cíl naplňován - v roce 2023 nově vznikla služba most, která v kapacitě 1,5 úvazku poskytuje psychoterapeutickou službu jednotlivcům či rodinám, které postihla ztráta. Terapeutickou činnost rodinám nabízí pro své klienty nově také SAS OCH Polička. V roce 2024 proběhlo v rámci KPSS setkání poskytovatelů psychosociální péče na Poličsku s cílem propojit a zmapovat místní síť těchto služeb.

#### **4.2 Podpora aktivit pro mládež 12+.**

Cíl naplňován - v roce 2023 proběhlo multidisciplinární setkání k trávení volného času dětí 12+. Definované nejpálčivější problémy a témata byla předána komisi dítě a volný čas. V roce 24 vznikl přehled organizací nabízejících v Poličce volnočasové aktivity pro děti. Školy i školská zařízení každý rok zveřejňují přehled nabízených volnočasových aktivit. Realizováno bylo setkání k tématu práce nízkoprahového zařízení pro děti a mládež a zhodnocení jeho potřebnosti v regionu. V roce 2023 byl také spuštěn projekt Klubů pro dospívající pod MAS Poličsko. V říjnu 2024 proběhla první schůzka se zástupci města, OSPOD a SVP za účelem plánovaného rozšíření volnočasového klubu.

## 5 Hledání a implementace inovativních postupů práce.

### 5.1 Průběžný monitoring inovativních přístupů v okolních regionech.

Cíl nebyl naplňován

### 5.2 Osvěta veřejnosti.

Cíl naplňován částečně - OCH Polička v místním měsíčníku Jitřenka průběžně představuje své služby a aktivity.

### 5.3 Covid-19: definice nástrojů řešení v krizových situacích.

Cíl nebyl naplňován, některé z organizací mají zpracované metodiky a postupy pro krizové situace.

## 6 Podpora jednotlivých služeb.

### 6.1 Podpora služeb pracujících s ohroženými rodinami, dětmi a mládeží.

Služby stabilně a dlouhodobě zajišťuje zejména OCH Polička, Bonanza, SVP Alfa. Zástupci jsou členy KPSS.

### 6.2 Podpora služeb pedagogického a psychologického poradenství a střediska výchovné péče.

Služby zajišťuje PPP Ústí nad Orlicí s elokovaným pracovištěm Polička a SVP Alfa Svitavy s detašovaným pracovištěm Polička.

### 6.3 Podpora doplňkových služeb pro rodiny a děti, volnočasových a kulturních možností pro děti a mládež.

Doplňkové a volnočasové služby zajišťuje více subjektů. Komunitního plánování se účastní zejména MaTami, centrum pro rodinu z.s., SVP Alfa, Rodinné centrum Podané srdce. SVP Alfa nabízí rodičovské skupiny, příměstský tábor, pobytový tábor, doučování dětí, adaptační týden o letních prázdninách. Kluby pro náctileté – pod MAS Poličsko.

## \_SWOT analýza



SWOT analýza shrnuje odpovědi všech členů pracovní skupiny, kteří pomocí dotazníkového šetření individuálně hodnotili silné a slabé stránky sítě služeb, a také hrozby či příležitosti pro lepší fungování sítě služeb.

Odpovědi všech členů pracovní skupiny jsou shrnuty v tabulce níže a jsou základem pro navržené cíle a opatření. Cíle mají posilovat silné stránky sítě, reagovat na slabé stránky sítě služeb a redukovat jejich vliv, využívat příležitosti sítě služeb a zmenšovat možné hrozby.

<p><b>Silné stránky</b></p> <ul style="list-style-type: none"> <li>- Dostupnost, odbornost, bezplatnost služeb;</li> <li>- Spolupráce, komunikace a informovanost mezi službami;</li> <li>- Dlouhodobá práce na zkvalitnění sítě, vyjasňování kompetencí;</li> <li>- Funkční přehled nabízených sociálních služeb v regionu;</li> <li>- Dostupná potravinová pomoc;</li> <li>- Zachycení prvotních problémů rodin a nasměrování na odborná pracoviště;</li> <li>- Služby zabývající se rozvíjení rodičovských kompetencí v péči a výchově, rozvíjení psychomotorického a sociálního vývoje dítěte</li> <li>- Aktivní řešení problematiky dospívajících;</li> <li>- Nově vznikající ambulance klinické psycholožky 16+;</li> <li>- Rozvoj sociálního bydlení.</li> </ul>	<p><b>Slabé stránky</b></p> <ul style="list-style-type: none"> <li>- Nedostatečné kapacity psychologů; psychoterapeutů atp., dlouhé čekací lhůty;</li> <li>- Nedostatečná práce na vyjasňování kompetencí. S tím souvisí předávání informací a vyjasnění, kam chci, aby spolupráce směřovala. S důrazem na klienty, kteří využívají v jedné chvíli více sociálních služeb;</li> <li>- Ošetření vzájemného sdílení - co a v jakých kontextech sdílet. Typicky spolupráce mezi soukromým sektorem a sociálními službami;</li> <li>- Nízká finanční podpora některých služeb od města Poličky;</li> <li>- Stále málo seznámená široká veřejnost s problematikou PAS;</li> <li>- Nedostatek pobytových služeb celoročních, odlehčovacích služeb, případně stacionářů pro klienty s PAS. Omezená návaznost služeb pro klienty, nejen s PAS;</li> </ul>
<p><b>Příležitosti</b></p> <ul style="list-style-type: none"> <li>- Práce s celým rodinným systémem;</li> <li>- Bytová problematika pro klienty napříč organizacemi;</li> <li>- Možné zřízení ambulantní či pobytové služby na odlehčení - odlehčovací služba, týdenní či denní stacionář;</li> <li>- Uspořádání mezioborového setkání s lékaři společná školení napříč obory (služby, školy) - neformální setkávání;</li> <li>- Navázání užší spolupráce se školami;</li> <li>- Nízkoprahové zařízení pro mládež, zóny, hřiště, terénní pracovník pro TEEN;</li> <li>- Podpora rodičovských skupin. Terapeutických svépomocných skupiny. Preventivní programy pro dospívající;</li> </ul>	<ul style="list-style-type: none"> <li>- Nízká dostupnost služeb pro klienty s autismem bez vady intelektu;</li> <li>- Nedostatečná včasná intervence;</li> <li>- Nabídka služeb pokulhává za poptávkou;</li> <li>- Nedostatečná nabídka volnočasových; nízkoprahových aktivit pro skupinu pro TEEN (12+);</li> <li>- Snaha některých organizací/institucí/jedinců "zametat problémy" v dané oblasti pro zvýšení statutu organizace/instituce/jedince;</li> <li>- Ocenění (i finanční) sociálních pracovníků;</li> <li>- Nevyhraněné zapojení školských poradenských zařízení do spolupráce v síti;</li> <li>- Nefunkční řešení problematiky "parku";</li> <li>- Spolupráce služeb s Městskou policií;</li> <li>- Nepřehledné stránky města (žádosti o byt, informace od služeb, žádosti o finance...).</li> </ul>
	<p><b>Hrozby</b></p> <ul style="list-style-type: none"> <li>- Nedostatečné financování služeb;</li> <li>- Vnímání ostatních subjektů jako konkurence;</li> <li>- Rušení služeb důležitých v síti;</li> <li>- Přetížení služeb, individualismus jednotlivých služeb ve smyslu nezapojení se do sítě pro získání větší prestiže a vlastních kompetencí;</li> <li>- Nedostatečné rozklíčování zakázky klienta a jeho "nerelevantní přeposílání" mezi odborníky;</li> <li>- Zavedení či navýšení poplatku za služby;</li> <li>- Nedostatek odborníků, dostupnost a vzdálenost nabízených služeb;</li> <li>- Politická nevěle podporovat NNO;</li> <li>- Nedostatečná prestiž sociálních pracovníků;</li> <li>- Uzavírání školek a školních družin v průběhu prázdnin.</li> </ul>



## **\_Specifické cíle a opatření**

<b>Cíl</b>	<b>1. Zkvalitnění sítě služeb a podpory pro ohrožené děti a jejich rodiny pomocí redukce bílých míst v síti služeb.</b>	
<b>Popis a zdůvodnění cíle:</b>	Nadále je nutné pracovat na zajištění stabilní a efektivní sítě podpory pro ohrožené děti a jejich rodiny. V posledním období se ukázala různá bílá místa v síti, na kterých je vhodné v následujícím období pracovat. A to v různých oblastech dle konkrétních potřeb specifických cílových skupin. Mezi bílými místy jsou jak konkrétní typy služeb, tak i nástroje využívané v práci s klienty (včasná intervence, prevence, práce s rodinným systémem).	
<b>Opatření, která vedou k naplnění cíle a jejich popis</b>	1.1 Podpora rozšíření nabízených služeb v oblasti psychologické, psychoterapeutické a terapeutické svépomocné péče.	Dlouhodobý nedostatek kapacit v této oblasti negativně ovlivňuje zejména dospívající a mladé dospělé. Kapacity zejména pro tuto CS je třeba nadále zvyšovat, přímo v regionu zvýšit počet psychologů, školních psychologů, psychoterapeutů apod. Je třeba hledat alternativní možnosti řešení této situace, která je obdobná ve většině republiky.
	1.2 Podpora rozšíření nabídky pobytových služeb celoročních, odlehčovacích služeb, případně stacionářů pro klienty s PAS.	Opatření je reakcí na nedostatek kapacit v této oblasti. Na základě dalšího mapování potřebnosti budou hledány možnosti pro rozšíření sítě o tuto sociální službu.
	1.3 Podpora rozvoje služeb pro klienty s autismem bez vady intelektu.	Opatření reaguje na definované bílé místo v síti pro velmi specifickou cílovou skupinu. Na základě dalšího mapování potřebnosti budou hledány možnosti pro rozšíření sítě o tuto sociální službu.
	1.4 Rozvoj aktivit všech aktérů v tématu prevence, a to u různých věkových skupin, mimo jiné preventivní programy pro dospívající.	Opatření má zajistit dostupné preventivní programy pro všechny děti v regionu, a to v různých tématech.
	1.5 Rozvoj nízkoprahových aktivit pro náctileté, a to v různých formách (venkovní prostory, terénní práce na exponovaných místech).	Opatření má za cíl redukovat patologické jevy stále častěji se vyskytující mezi dospívajícími v Poličce. Cílem je podpořit je ve smysluplném trávení volného času, nastavit formy depistáže terénu, a nadále rozvíjet nabídku volnočasových aktivit ve městě.
	1.6 Podpora rozvoje práce s celým rodinným systémem a realizace rodičovských skupin.	Opatření je zaměřeno specificky na ohrožené děti a jejich rodiny. Zde se dlouhodobě ukazuje jako zásadní a efektivní práce s celou rodinou. Členové pracovní skupiny a zástupci města budou společně diskutovat možnosti rozvoje těchto aktivit.
<b>Realizátoři (partneři) opatření</b>	<ul style="list-style-type: none"> <li>- Město Polička</li> <li>- jednotliví aktéři ze sociální a školské sféry</li> </ul>	

<b>Cíl</b>	<b>2. Dlouhodobá podpora spolupráce aktérů v síti služeb, podpora vyjasňování kompetencí a nastavování forem sdílení informací včasná intervence.</b>	
<b>Popis a zdůvodnění cíle:</b>	Pro funkční síť služeb pro rodiny, děti a mládež je zásadní dlouhodobá spolupráce na různých úrovních. Cíl směřuje ke stavu, kdy jsou si všichni aktéři známi, důvěřují si, znají své kompetence a jejich hranice, mají nastavené způsoby a formy sdílení informací. Díky těmto aspektům je všem zástupcům cílové skupiny poskytnuta včasná, kvalitní, zacílená a efektivní podpora.	
<b>Opatření, která vedou k naplnění cíle a jejich popis</b>	2.1 Realizace tematických workshopů pro aktéry sítě služeb dle aktuálních potřeb sítě (k tématům např. dublování podpory klientů, zkvalitňování služeb, kompetence a odpovědnost jednotlivých pracovníků, sdílení informací mezi aktéry).	Opatření navazuje na dosavadní dobrou praxi pořádání mezioborových setkání (např. Workshop o Pavlovi), kterou je i z důvodu fluktuace pracovníků v institucích třeba opakovat a zkvalitňovat dle aktuálních potřeb aktérů. Potřeby budou v průběhu dalšího období mapovány a v rámci setkávání pracovní skupiny KPSS budou realizovány tematické workshopy.
	2.2 Zintenzivnění mezioborové spolupráce, zejména sociálních služeb, městské Policie, školských poradenských zařízení a lékařů, podpora neformálního setkávání (společná školení atp.).	Opatření cílí na společné hledání forem spolupráce a její formalizování pomocí metodik a dalších materiálů. Zároveň cílí i na neformální stránku spolupráce aktérů. Dle aktuálních kapacit všech aktérů budou realizována mezioborová setkávání a na jejich základě tvořeny metodiky navázané spolupráce.
	2.3 Nastavení forem průběžného sdílení kapacit jednotlivých organizací.	Opatření je zacíleno na specifickou potřebu sítě, tedy sdílení kapacit využitelných přímo pro potřeby klientů na Poličsku. Jedná se o potřebu zejména směrem ke službám s celokrajskou působností, kde není na první pohled zřejmé, kolik svých kapacit mohou věnovat klientům z Poličky a okolí.
	2.4 Dlouhodobý rozvoj nástrojů včasné intervence, a to jak v rámci spolupráce mezi OSPOD, školami a službami, tak i konkrétními projekty (př. Tým včasné intervence pro děti s duševním onemocněním apod.).	Včasnost je dlouhodobým tématem při práci s ohroženými dětmi. Nadále je nutné ve vzájemné spolupráci hledat různé nástroje, jak zajistit, aby dítěti a jeho rodině byla dostupná podpora co nejdříve, aniž by byla narušena či ohrožena spolupráce mezi rodinou a institucemi.
<b>Realizátoři (partneři) opatření</b>	<ul style="list-style-type: none"> <li>- Město Polička</li> <li>- jednotliví aktéři ze sociální a školské sféry</li> </ul>	

<b>Cíl</b>	<b>3. Zvýšení informovanosti veřejnosti o nabízených službách a dobré praxi.</b>
<b>Popis a zdůvodnění cíle:</b>	Síť služeb pro rodiny s dětmi může být efektivní pouze, pokud je všeobecně v povědomí veřejnosti a místní obyvatelé nemají obavy nabízené služby

	využívat. Proto je třeba informovanost veřejnosti průběžně zvyšovat, a současně snižovat bariéry k získání informací o nabízených službách.	
<b>Opatření, která vedou k naplnění cíle a jejich popis</b>	3.1 Informování veřejnosti o aktivitách jednotlivých služeb a práci sociálního pracovníka.	Informačními kanály města (web, facebook, měsíčník Jitřenka) a samotných sociálních služeb průběžně sdílet aktuality z práce konkrétních aktérů a institucí.
	3.2 Zpřehlednění stránek města Polička, zejména zjednodušení přístupu k žádostem o byt, informace o místních službách pro ohrožené děti a jejich rodiny atp.	S pracovníky města budou diskutovány možnosti úprav veřejných informačních kanálů, zpřehlednění webových stránek tak, aby občanům hledajícím pomoc v tíživé situaci nabídly služby, které jsou anonymní, dostupné a zdarma.
	3.3 Zvýšení znalostí veřejnosti v tématu PAS.	Členové pracovní skupiny budou dostupnými informačními kanály sdílet články o specifikách a potřebách osob s poruchou autistického spektra.
<b>Realizátoři (partneři) opatření</b>	<ul style="list-style-type: none"> <li>- Město Polička</li> <li>- jednotliví aktéři ze sociální sféry</li> </ul>	

<b>Cíl</b>	<b>4. Podpora rozvoje dostupného bydlení.</b>	
<b>Popis a zdůvodnění cíle:</b>	Pro rodiny s dětmi je kromě funkční zachytné sítě sociálních služeb nutné také stabilní prostředí pro život a fungování rodiny jako celku. Bydlení je tedy základním prvkem pro práci s ohroženými dětmi a jejich rodinami. Bez stabilního bydlení nemohou rodiny efektivně řešit své další obtíže. Obavy ze ztráty bydlení mohou rodiny limitovat v práci na zkvalitňování svých vztahů, udržení stabilního zaměstnání a zajištění péče o děti.	
<b>Opatření, která vedou k naplnění cíle a jejich popis</b>	4.1 Naplňování cílů stanovených v Koncepti bydlení města Polička.	Téma bydlení bylo v posledních letech komplexně popsáno a cíle byly definovány v Koncepti bydlení města Polička pro roky 2024-2028. Rodinám s dětmi je věnována celá kapitola cílů a návazných opatření. Naplňování těchto cílů je v souladu s cíli komunitního plánování.
	4.2 Podpora azylového a krizového bydlení.	Zachytnou síť v oblasti bydlení zajišťují sociální služby dostupné mimo Poličku, zejména ve Svitavách a Moravské Třebové. Rodiny v krizi mohou využít tyto formy bydlení jako nejnižší úroveň bydlení dostupnou této cílové skupině. Město bude nadále podporovat fungování těchto služeb.
<b>Realizátoři (partneři) opatření</b>	- Město Polička	

<b>Cíl</b>	<b>5. Podpora jednotlivých služeb.</b>	
<b>Popis a zdůvodnění cíle:</b>	V regionu fungují zkušené služby s historií, jsou často všeobecně známé a důvěryhodné, transparentní. Jsou znalé specifik regionu. Jsou schopné a dokáží reagovat na aktuální problémy v regionu. Proto je důležitá jejich podpora, a to jak komunitní, tak finanční.	

<p><b>Opatření, která vedou k naplnění cíle a jejich popis</b></p>	<p>5.1 Podpora služeb pracujících s ohroženými rodinami, dětmi a mládeží.</p>	<p>Podpora služeb pro rodiny s dětmi, které se ocitly v nepříznivé životní situaci a je ohrožen vývoj dítěte/děti. Jedná se o rodiny, které nedokáží samy překonat tyto situace. Jedná se zejména o:</p> <ul style="list-style-type: none"> <li>- Oblastní charita Polička</li> <li>- Krizové centrum J.J.Pestalozziho, o.p.s. Svitavy</li> <li>- Květná Zahrada, z.ú.</li> <li>- Bonanza Vendolí, z. ú.</li> <li>- Poradna pro rodinu PK – Svitavy</li> <li>- Laxus z.ú.</li> </ul>
	<p>5.2 Podpora služeb pedagogického a psychologického poradenství a střediska výchovné péče.</p>	<p>Jedná se o preventivní a nápravné služby pro cílovou skupinu rodina, děti a mládež, jejíž základ leží zejména ve školství. Podílejí se na vzdělávacím procesu, a to zvláště v těch případech, kdy je tento vzdělávací proces nějakým způsobem znesnadněn. Předcházejí vzniku a rozvoji negativních projevů chování dětí, nebo tyto negativní projevy řeší. Ve školách narůstá počet žáků, potažmo i rodičů s různými zvláštnostmi, potřebami i obtížemi, které je třeba řešit.</p> <p>Jedná se zejména o:</p> <ul style="list-style-type: none"> <li>- jednotlivé školy</li> <li>- SVP Svitavska SVP ALFA</li> <li>- PPP ÚO</li> <li>- SVČ Mozaika</li> <li>- OCH Polička</li> <li>- Bonanza Vendolí, z. ú.</li> </ul>
	<p>5.3 Podpora doplňkových služeb pro rodiny a děti, volnočasových a kulturních možností pro děti a mládež.</p>	<p>Jedná se o velkou šíři služeb. Aktivity a činnosti těchto organizací jsou často nezastupitelné v systému preventivním a výchovném. Tyto služby jsou důležité nejen pro cílovou skupinu ale i pro celou občanskou společnost. Poskytují volnočasové ale i vzdělávací aktivity pro rodiny, děti a mládež, napomáhají integraci rodin v obtížné situaci. Uspadňují náročné přechody, kterými rodina prochází (narození dítěte, rodičovská „dovolená“, návrat pečujícího rodiče na trh práce, kloubení práce s péčí o děti, nástup dítěte do ZŠ, vyplnění volného času dětí, mezigenerační vztahy ...). Jedná se zejména o:</p> <ul style="list-style-type: none"> <li>- SVČ Mozaika</li> <li>- RC MaTami</li> <li>- Pontopolis z.s.</li> <li>- Městská knihovna Polička</li> <li>- Centrum B. Martinů</li> </ul>

		<ul style="list-style-type: none"> <li>- Tylův dům</li> <li>- Divadelní klub</li> <li>- Pionýr, z. s. - Pionýrská skupina Polička</li> <li>- Středisko Tilia Polička (junák-skaut)</li> <li>- další zájmové formální i neformální spolky</li> </ul>
<b>Realizátoři (partneři) opatření</b>	- Město Polička	



## \_PS 2 Senioři, osoby se zdravotním postižením



### \_Seznam členů a organizací v pracovní skupině

1.	Městský úřad Polička - OSVZ
2.	Centrum sociálních služeb Bystré
3.	DPS Penzion Polička
4.	Oblastní charita Polička - Otevřené dveře
5.	Oblastní charita Polička - Pečovatelská služba, Osobní asistence
6.	Oblastní charita Polička - AC dílny, denní stacionář
7.	RIC - rodinné integrační centrum
8.	Rodinné centrum Podané srdce, z.s.
9.	Svazek obcí AZASS Polička - Domov důchodců
10.	Středisko sociálních služeb Salvia, z.ú.
11.	Tísňová péče Anděl na drátě
12.	Tyfloservis

### \_Popis cílové skupiny

#### Senioři



Pojem senior není zcela jednoznačně vymezen. Běžně je za

seniora považována osoba, která dosáhla věku 65 let a více, osoba, která ukončila svoji pracovní činnost a odchází do starobního důchodu. Věkovou hranici 65 let vymezuje také většina poskytovatelů sociálních služeb zaměřené na tuto cílovou skupinu. Věk sám o sobě není důvodem pro zvýšenou sociální péči, ta nastupuje v situacích způsobené sociálními či zdravotními faktory. Proto pro účely komunitního plánování jsme definovali seniora jako osobu, u které v souvislosti se zvyšujícím se věkem, procesem stárnutí dochází ke zhoršení zdravotního stavu a tím vyšší závislosti na pomoci jiné osoby, seniora, který žije osaměle a je ohrožen materiální, finanční či energetickou chudobou. U všech těchto osob hrozí nejen ztráta bydlení, ale také se zvyšuje riziko sociálního vyloučení.

#### Osoby se zdravotním postižením



Osoby se zdravotním postižením jsou osoby, které byly uznány osobami invalidními v I., II., III. stupni, osoby, které mají dlouhodobé tělesné, mentální, duševní či smyslové postižení, jenž jim ztěžuje plné zapojení do společenského života.

### \_Přehled poskytovatelů sociálních služeb

#### Centrum sociálních služeb Bystré

Domov pro osoby se zdravotním postižením	<a href="http://www.cssbystre.cz">www.cssbystre.cz</a>	Individuální přístup podporuje smysluplný, plnohodnotný život osob s mentálním postižením, aby se co nejvíce přiblížil běžnému životu.	dagmar.mickova@cssbystre.cz; 601 089 409
--	--	--	--

Chráněné bydlení	<a href="http://www.cssbystre.cz">www.cssbystre.cz</a>	Pobytová sociální služba v komunitním prostředí - realizace samostatného bydlení s podporou za účelem sociální integrace lidí s mentálním postižením do běžné společnosti.	dagmar.mickova@cssbystre.cz; 601 089 409; Dagmar Mičková
Podpora samostatného bydlení	<a href="http://www.cssbystre.cz">www.cssbystre.cz</a>	Terénní služba, jejímž posláním je umožnit dospělým lidem s mentálním postižením žít ve vlastních nebo nájemních bytech a podporovat je podle jejich individuálních potřeb v samostatném životě.	dagmar.mickova@cssbystre.cz; 601 089 409; Dagmar Mičková
Sociálně terapeutické dílny	<a href="http://www.cssbystre.cz">www.cssbystre.cz</a>	Dlouhodobě a pravidelně podporovat člověka s mentálním postižením k rozvoji a růstu samostatnosti, nezávislosti a soběstačnosti, aby si zachoval či nabyl pracovní a sociální dovednosti, které vycházejí z jeho individuálních potřeb.	dagmar.mickova@cssbystre.cz; 601 089 409, Dagmar Mičková

#### Dům s pečovatelskou službou "Penzion" Polička

Pečovatelská služba	<a href="http://www.dpspolicka.cz">www.dpspolicka.cz</a>	Terénní a ambulantní službou poskytuje péči seniorům, chronicky nemocným, zdravotně postiženým a rodinám s dětmi. Pomocí a potřebnou podporou pomáháme s péčí o člověka a jeho domácnost tak, aby lidé mohli samostatně a s co největší mírou soběstačnosti žít ve svém domácím prostředí.	Ing. Bc. Štěpánka Dvořáková Tel.: 461 753 121, reditel@dpspolicka.cz
---------------------	--	--	--

#### Linnet eu s.r.o.

Anděl na drátě	<a href="http://www.andelnadrate.cz">www.andelnadrate.cz</a>	Tísňová péče - pomáhá řešit krizové životní situace v přirozeném domácím i venkovním prostředí, a tím poskytuje maximum samostatnosti, bezpečí a jistoty pro klienta.	info@andelnadrate.cz; 800 55 655; 774 705 824, Galbová Martina
----------------	--	---	--

#### Oblastní Charita Polička

Denní stacionář	<a href="https://policka.charita.cz/jak-pomahame/denni-stacionar/">https://policka.charita.cz/jak-pomahame/denni-stacionar/</a>	Ambulantní služba určena pro dospívající a dospělé osoby se středním až těžkým mentálním nebo kombinovaným postižením. Nabízí pomoc a podporu, která směřuje k udržování a rozvíjení individuálních schopností a dovedností. Cílem je posílení	ds@pol.hk.caritas.cz 734 683 073 Milena Nedělová, DiS.
-----------------	---	--	---

		<p>samostatnosti a začlenění do společnosti.</p>	
Osobní asistence	<p><a href="https://policka.charita.cz/jak-pomahame/osobni-asistence/">https://policka.charita.cz/jak-pomahame/osobni-asistence/</a></p>	<p>Pracuje s osobami se sníženou soběstačností z důvodu věku, chronického onemocnění nebo zdravotního postižení, kteří žijí ve vlastní domácnosti nebo u své rodiny a potřebují pomoc jiné osoby. Podporuje uživatele v důstojném životě v jejich přirozeném sociálním prostředí.</p>	<p>chps.aa@pol.hk.caritas.cz</p>
Charitní pečovatelská služba	<p><a href="https://policka.charita.cz/jak-pomahame/charitni-pecovatelska-sluzba/">https://policka.charita.cz/jak-pomahame/charitni-pecovatelska-sluzba/</a></p>	<p>Služba poskytuje ve vymezeném čase péči osobám se sníženou soběstačností v přirozeném prostředí domova a pomáhám jim tak zvládat sebeobsluhu a péči o domácnost. Služba pomáhá uživatelům zachovat si důstojnost a udržovat kontakty s rodinou i společností.</p>	<p>chps.aa@pol.hk.caritas, 731598814, Mgr. Bc. Karel Indruch</p>
AC dílny	<p><a href="https://policka.charita.cz/jak-pomahame/ac-dilny/">https://policka.charita.cz/jak-pomahame/ac-dilny/</a></p>	<p>Zřizuje dílny pro dospělé osoby s lehkým, středně těžkým nebo kombinovaným postižením, kteří se chtějí zapojit do pracovní činnosti a učit se novým věcem. Podporujeme osamostatňování lidí s mentálním postižením.</p>	<p>acd@pol.hk.caritas.cz 731 598 815, Jana Pecháčková DiS.</p>

#### Rodinné centrum Podané srdce z.s.

komunitní, integrační a aktivizační služby	<p><a href="https://rcpas.cz/">https://rcpas.cz/</a></p>	<p>Poskytuje volnočasové aktivity, neformální poradnu s hernou a službu doprovod a péče o dítě/osobu se ZP/SP.</p>	<p>info@rcpas.cz, hofericova@seznam.cz, 776639996, Petra Habrmanová</p>
--	--	--	---

#### Rodinné Integrační Centrum z.s.

Sociální rehabilitace	<p><a href="https://www.ric.cz/socialni-rehabilitace/">https://www.ric.cz/socialni-rehabilitace/</a></p>	<p>Posláním služby Sociální rehabilitace pro osoby s poruchami autistického spektra je napomáhat těmto osobám zorientovat se v běžném životě, naučit se překonávat překážky v sociálním začleňování vyplývající ze symptomatiky autismu, a tím rozvíjet jejich nezávislost.</p>	<p>monika.rybanska@ric.cz, 730 598 154, Mgr. Bc. Monika Rybanská</p>
Osobní asistence	<p><a href="https://www.ric.cz/osobni-asistence/">https://www.ric.cz/osobni-asistence/</a></p>	<p>Posláním služby Osobní asistence pro osoby s poruchami autistického spektra je poskytnout pomoc a péči těmto osobám při zvládnání každodenních aktivit a činností, využívání běžně dostupných</p>	<p>monika.rybanska@ric.cz, 730 598 154, Mgr. Bc. Monika Rybanská</p>

		služeb, aktivním trávením času a zajištění bezpečnosti po dobu nepřítomnosti pečující osoby v domácnosti klienta.	
--	--	---	--

#### Středisko sociálních služeb Salvia, z.ú.

osobní asistence	<a href="http://salvia.cz">salvia.cz</a>	Pomáhat osobám se zdravotním postižením, chronickým onemocněním a seniorům, aby mohli zůstat v domácím prostředí.	salvia@salvia.cz, 461535324, mobil.: 607167783. Mgr. Ludmila Benešová
odborné sociální poradenství	<a href="http://salvia.cz">salvia.cz</a>	Poskytnout odbornou pomoc osobám se zdravotním postižením, osobám s chronickým onemocněním a seniorům a jejich rodinným příslušníkům, včetně pečujících osob, který povede ke zvládnutí jejich nepříznivé sociální situace.	salvia@salvia.cz, 461535324, mobil.:607167783, Mgr. Ludmila Benešová

#### Svazek obcí AZASS

domovy pro seniory	<a href="http://www.azass.cz">www.azass.cz</a>	Pobytová sociální služba poskytující 24 hodinovou péči o seniory a zdravotně postižené klienty, kteří vyžadují pomoc druhé osoby.	reditelka.domovy@azass.cz, 734673693, Mgr. Pešková Pavlína
Pečovatelská služba	<a href="http://www.azass.cz">www.azass.cz</a>	Terénní pečovatelská služba poskytující péči o seniora nebo zdravotně postiženého v jeho domácím prostředí.	Mgr. Pavlína Pešková, reditelka.domovy@azass.cz, 734 673 693
domovy se zvláštním režimem	<a href="http://www.azass.cz">www.azass.cz</a>	Zajištění pobytové sociální služby s 24 hodinovou péčí pro osoby s Alzheimerovou demencí a podobnými typy demence.	reditelka.domovy@azass.cz, 734 673 693, Mgr. Pavlína Pešková
odlehčovací služby	<a href="http://www.azass.cz">www.azass.cz</a>	Pobytová sociální služba pro seniory a zdravotně postižené, s 24 hodinovou péčí, poskytovaná na dobu určitou. Cílem je podpora pečující osoby a podpora klienta v návratu ze zdravotnického zařízení do domácího prostředí.	reditelka.domovy@azass.cz, 734 673 693, Mgr. Pavlína Pešková

#### Tyfloservis, o.p.s. Pardubice

sociální rehabilitace; zdravotně- edukační služba	<a href="http://www.tyfloservis.cz">www.tyfloservis.cz</a>	Poskytovat podporu, poradenství a nácvik dovedností lidem s těžkým zrakovým postižením ve věku 15 a více let, aby dokázali překonat své omezení a být soběstační v aktivitách běžného života.	Daniela Morávková, tel.: 608 572 341, email: moravkova@tyfloservis.cz
--	--	---	---

## **\_Vyhodnocení KPSS 2021-2024**

### **\_CS seniři**

#### **Cíl 1: Posílit dostupnost stávajících terénních sociálních služeb**

##### 1.1. Navýšení kapacity pečovatelské služby

Cíl naplňován - pečovatelské služby zvyšovaly během platnosti KPSS své kapacity vždy v reakci na zvyšující se poptávku v regionu.

##### 1.2. Navýšení kapacity osobní asistence

Cíl naplněn částečně - kapacity OA nebylo nutné navyšovat, na Poličsku zájem o službu stagnuje.

#### **Cíl 2: Podpora ambulantních služeb**

##### 2.1. Vznik centra denních služeb

Cíl nenaplňován - na území Poličky nebyl tento záměr realizován.  
V Bystrém se otevřela nová ambulantní sociální služba Denní stacionář (Domov Bystré, o.p.s.)

#### **Cíl 3: Senior doprava**

##### 3.1. Vznik služby zajišťující dopravu klientů

Cíl nenaplňován - proběhlo dotazníkové šetření, potřebnost v regionu nebyla prokázána.

#### **Cíl 4: Podpora bydlení**

##### 4.1. Podpora výstavby nových či rekonstrukce stávajících bezbariérových, malometrážních bytů

Cíl nenaplňován - pro cílovou skupinu seniorů nebyl zvyšován počet nabízených bytů.

##### 4.2. Podpora výstavby sociálních bytů

Cíl nenaplňován - pro tuto cílovou skupinu nebyla zvýšena nabídka sociálních bytů.

#### **Cíl 5: Podpora pobytových služeb**

##### 5.1. Navýšení kapacity v domově pro seniory

Cíl nenaplňován - kapacity v domově pro seniory nebyly navyšovány.

##### 5.2. Navýšení kapacity v domově se zvláštním režimem

Cíl nenaplňován - kapacity v DZR nebyly navyšovány.

##### 5.3. Vznik pobytové služby či vyčlenění lůžek v domově pro seniory závislé na alkoholu, či s nízkými příjmy

Cíl nenaplňován - pro toto opatření se nenašel realizátor.

##### 5.4. Navýšení kapacity odlehčovací služby

Cíl nenaplňován - kapacita nebyla navyšována.

#### **Cíl 6: Podpora dobrovolnictví**

##### 6.1. Vznik dobrovolnického centra

Cíl naplněn - dobrovolnické centrum zahájilo svou činnost 1. 1. 2022



## **\_CS osoby se zdravotním postižením**

### **Cíl 1: Posílit dostupnost stávajících terénních sociálních služeb**

#### 1.1. Posílení kapacity pečovatelské služby

Cíl nenaplněn - kapacity pečovatelské služby pro tuto CS nebyly zvyšovány.

#### 1.2. Posílení kapacity osobní asistence

Cíl naplněn částečně - kapacity OA byly navyšovány u služeb pracujících s osobami s PAS.

#### 1.3. Navýšení kapacity služby „Podpora samostatného bydlení“

Cíl nenaplněn - kapacity nebyly zvyšovány.

### **Cíl 2: Podpora stávajících ambulantních služeb**

#### 2.1 Podpora služby denní stacionář

Cíl naplněn - služba dlouhodobě stabilní s plnou kapacitou.

#### 2.2. Podpora AC dílen

Cíl naplněn - služba dlouhodobě využívána, dochází k rekonstrukci prostor.

#### 2.3. Podpora sociální rehabilitace – „Otevřené dveře“

Cíl naplněn - sociální rehabilitaci nabízí na území města více subjektů. OCH Polička a RIC (pro klienty s PAS), Tyfloservis, o.p.s. (osoby s těžkým zrakovým postižením).

### **Cíl 3: Podpora kapacity stávajících pobytových služeb**

#### 3.1. Navýšení kapacity domova pro osoby se zdravotním postižením

Cíl nenaplněn - kapacity nebyly zvyšovány.

#### 3.2. Navýšení kapacity chráněného bydlení

Cíl nenaplněn - kapacity nebyly zvyšovány.

#### 3.3. Posílení kapacity odlehčovací služby

Cíl nenaplněn - kapacity nebyly zvyšovány.

#### 3.4. Posílení kapacity domova se zvláštním režimem

Cíl nenaplněn - kapacity nebyly zvyšovány.

### **Cíl 4: Podpora bydlení**

4.1. Podpora výstavby nových či rekonstrukce stávajících bezbariérových, malometrážních bytů pro osoby se zdravotním postižením (mentální, smyslové, tělesné, duševní)

Cíl nenaplněn - město Polička nezvyšovalo počet městských bytů pro tuto CS.

#### 4.2. Podpora výstavby sociálních bytů

Cíl nenaplněn - město Polička ani jiný aktér nezvyšoval počet sociálních bytů pro tuto CS.

### **Cíl 5: Podpora integrace zdravotně postižených do pracovního procesu**

Cíl naplněn částečně - rozšíření odbornosti sociálních pracovníků v přístupu IPS.

### **Cíl 6: Podpora dobrovolnictví**

#### 6.1. Vznik dobrovolnického centra

Cíl naplněn - dobrovolnické centrum zahájilo svou činnost 1. 1. 2022

## **\_SWOT analýza**

SWOT analýza shrnuje odpovědi všech členů pracovní skupiny, kteří pomocí dotazníkového šetření individuálně hodnotili silné a slabé stránky sítě služeb, a také hrozby či příležitosti pro lepší fungování sítě služeb.

Odpovědi všech členů pracovní skupiny jsou shrnuty v tabulce níže a jsou základem pro navržené cíle a opatření. Cíle mají posilovat silné stránky sítě, reagovat na slabé stránky sítě služeb a redukovat jejich vliv, využívat příležitosti sítě služeb a zmenšovat možné hrozby.

<b>Silné stránky</b> <ul style="list-style-type: none"><li>- Dobrá spolupráce navzájem mezi poskytovateli terénních služeb, dvoustranná spolupráce mezi službami, MěÚ, ÚP, školami či zaměstnavateli;</li><li>- dlouhodobá tradice sociálních služeb dobrá praxe i zkušenosti;</li><li>- rozvinutá síť sociálních služeb;</li><li>- návaznost sociálních služeb;</li><li>- kvalitní, profesionální a dostupné terénní služby;</li><li>- existence sociálního bydlení;</li><li>- díky službám se zlepšuje kvalita života seniorů a zdravotně postižených;</li><li>- dostupnost odborného sociálního poradenství;</li><li>- postupné odstraňování bariér (chodníky, poliklinika);</li><li>- působnost sociální služby pro osoby s PAS a jejich blízké;</li><li>- existence komunitního plánování sociálních služeb;</li><li>- město umožňuje poskytovatelům sociálních služeb prezentovat své služby prostřednictvím svých článků v měsíčním zpravodaji Jitřenka;</li><li>- budování DZR Polička.</li></ul>	<b>Slabé stránky</b> <ul style="list-style-type: none"><li>- Stále nízká informovanost veřejnosti o problematice PAS;</li><li>- omezená návaznost služeb pro klienty, nejen s PAS;</li><li>- nedostatek pobytových služeb, případně denních stacionářů;</li><li>- potřeba větší podpory a sounáležitosti v rámci pobytových sociálních služeb ze strany měst a obcí regionu;</li><li>- možnost pružně reagovat právě na nastalé okolnosti - např. klient již nezvládá soc. službu, potřebuje více podpory (PPP + SZP);</li><li>- vznik nových sociálních služeb pro osoby s demencí- domov pro osoby se zvláštním režimem;</li><li>- málo nájemních bytů;</li><li>- nedostatečná podpora a vzdělávání neformálně pečujících osob;</li><li>- dostupnost psychiatrické péče;</li><li>- stigmatizace osob s duševním onemocněním;</li><li>- nedostatek pracovních míst pro osoby s mentálním postižením;</li><li>- nedostatečná kapacita psychoterapeutické péče pro osoby s kombinovaným postižením;</li><li>- nedostatečná informovanost OSVZ o odmítnutých klientech ze strany poskytovatelů a v případě i nemožnosti rozšíření již poskytované sociální služby klientovi;</li><li>- nedostatečná kapacita malometrážních bytů pro seniory, kteří nejsou závislé na pomoci druhé osoby;</li><li>- pobytová zařízení pro osoby závislé na návykových látkách.</li></ul>
<b>Příležitosti</b> <ul style="list-style-type: none"><li>- Další postupný rozvoj v oblasti kapacit pobytových sociálních služeb;</li><li>- rozšiřování pracovní doby terénních služeb;</li><li>- vzdělávání pracovních týmů;</li><li>- vznik nových sociálních služeb - domov se zvláštním režimem;</li><li>- podpora zaměstnávání osob se zdravotním postižením;</li><li>- více nájemních bytů;</li><li>- prohlubování odbornosti v péči o lidi s psychickým onemocněním, podpora a vzdělávání neformálně pečujících osob;</li></ul>	<b>Hrozby</b> <ul style="list-style-type: none"><li>- Nedostatečné financování služeb;</li><li>- nedostatečná podpora prestiže pečovatelské profese v regionu;</li><li>- nedostatek kvalifikovaných pracovníků, kapacita sociální služby - dostatek / nedostatek klientů;</li><li>- nedostatečné kapacity služeb poskytující péči lidem s demencí, dlouhé čekací doby na umístění v domově pro seniory;</li><li>- neregistrovaní poskytovatelé "sociálních" služeb;</li><li>- nedostatečná informovanost veřejnosti o potenciálních rizicích při využívání neregistrovaných sociálních služeb;</li><li>- snižující se dostupnost lékařské péče;</li></ul>

- podpora a znalost služeb, které nemají na daném území sídlo a zastupují početně malou skupinu obyvatel. Spolupráce s Pardubickým krajem na určení kapacit těchto služeb a jejich financování z městských rozpočtů;  
- působnost klinického psychologa, psychoterapeuta a adiktologa od ledna 2025.

- novela zákona o sociálních službách;  
- nedostatečná kapacita sociálních služeb např. chráněné bydlení, denní stacionář pro osoby s PAS s problémovým chováním nezájem neformálních pečujících osob o možnostech pomoci pro osobu závislou na péči formou terénních, ambulantních či pobytových sociálních služeb, jako prevence syndromu vyhoření.

## Zhodnocení SWOT ANALÝZY

### Silné stránky

Síť sociálních služeb pro cílovou skupinu senioři a osoby se zdravotním postižením na území města Poličky a okolí můžeme označit za rozvinutou, funkční a lze ji zařadit k dlouhodobým silným stránkám SWOT analýzy, a to díky dobré vzájemné spolupráci mezi jednotlivými účastníky komunitního plánování. Své sídlo zde mají tři poskytovatelé sociálních služeb: Oblastní charita Polička, Svazek obcí AZASS a Dům s pečovatelskou službou „Penzion Polička“. Kromě těchto poskytovatelů mohou zájemci využít i další ambulantní, terénní či pobytové sociální služby poskytovatelů, jejichž sídlo se nachází mimo město Polička. Patří mezi ně RIC – rodinné integrační centrum, Centrum sociálních služeb Bystré, Tísňová péče Anděl na drátě, Tyfloservis a Středisko sociálních služeb Salvie. Neméně významnou a důležitou roli v síti sociálních služeb hrají také svépomocné skupiny (Rodinné centrum Podané srdce, z.s. se sídlem v Poličce).

K dlouhodobým silným stránkám patří **kvalitní, profesionální a dostupné terénní sociální služby**. Patří mezi ně pečovatelská služba, osobní asistence a podpora samostatného bydlení. Poskytovatelé pečovatelské služby v průběhu platnosti KPSS své kapacity modifikovali v reakci na danou poptávku v regionu. Jeden poskytovatel u služby osobní asistence navýšil kapacitu a rozšířil její časový rozsah na 24 hodin denně dle požadavku uživatele, u dalšího poskytovatele došlo ke snížení plateb za poskytovanou činnost. K postupnému navyšování kapacity u osobní asistence docházelo také u poskytovatele pracující s osobami s PAS, který své kapacity a související úvazky plánuje navyšovat také v roce 2025.

**Ambulantní služby** jsou sociální služby poskytované klientům přímo v zařízeních poskytovatelů sociálních služeb. Klienti mohou využívat služeb denního stacionáře, sociálně terapeutické dílny, občanské poradny, sociálně aktivizační služby, pečovatelské služby v DPS Penzion Polička či sociální rehabilitaci. Služby jsou dlouhodobě stabilní s plnou kapacitou.

Významným posílením ambulantních služeb bylo počátkem roku 2024 otevření Denního stacionáře pro seniory a osoby se zdravotním postižením v Bystrém a ve druhé polovině roku 2024 slavnostní otevření Centra duševního zdraví ve Svitavách. Denní stacionář umožňuje klientům co nejdéle setrvat ve svém přirozeném prostředí a pečujícím rodinným příslušníkům zároveň vytváří dostatek času na jejich odpočinek, regeneraci nebo řešení jejich osobních záležitostí. Přestože se služba nenachází v Poličce, mohou ji využívat klienti z celého ORP Polička a částečně i z obcí ORP Svitavy. Centrum duševního zdraví ve Svitavách tvoří důležitý mezistupeň mezi primární a lůžkovou péčí o osoby s vážným duševním onemocněním. Tato zdravotně sociální služba je poskytována ambulantní i terénní formou nejen samotným klientům, ale také jejich rodinným příslušníkům. Obracet se na ni mohou klienti z celého okresu Svitavy. Tato služba úzce spolupracuje také se sociální službou Otevřené dveře, která pracuje s klienty již od 16 let věku.

**V oblasti bydlení** je oceňována zejména existence bydlení sociálního. Město disponuje 12 sociálními byty a 2 krizovými lůžky pro ženy nacházející se v bytové nouzi. V roce 2023 byla započata příprava projektu na výstavbu dalších 3 sociálních bytů na ulici Nová, v prosinci 2024 by měla být dokončena realizace půdní vestavby v bytovém domě na ulici Smetanova 309. Díky této rekonstrukci vzniknou

další 3 bytové jednotky. Přidělování sociálních bytů se řídí předem stanovenými pravidly, která mohou být v některých případech překážkou k získání daného sociálního bytu.

### **Slabé stránky**

K slabým stránkám obecně patří problematika bydlení, zejména **nedostatečná kapacita nízkonákladových malometrážních bytů**. Bydlení v Poličce je pro seniory a osoby se zdravotním postižením zajištěno prostřednictvím bytů zvláštního určení v DPS Penzion Polička, bytů v pečovatelských domcích Svazku obcí AZASS a bezbariérových bytů města Poličky. Ekonomické důvody způsobují zvýšený zájem o tento typ bydlení i u seniorů, kteří nejsou závislí na pomoci druhé osoby. V průběhu předchozího komunitního plánu se počet malometrážních bytů pro tuto konkrétní cílovou skupinu v městském bytovém fondu nenavýšoval. V rámci nově platné Koncepce bydlení města Poličky pro roky 2024 – 2028 se stanovilo pro tuto cílovou skupinu zvýšit počet městských nájemních, malometrážních, nízkonákladových bytů. Prioritou v oblasti bydlení se stává podpora seniora či osoby se zdravotním postižením žít co nejdéle v přirozeném prostředí.

Mezi další slabé stránky účastníci zařadili omezenou dostupnost psychiatrické péče, nízkou informovanost široké veřejnosti o problematice PAS (poruchy autistického spektra), nedostatek pobytových a odlehčovacích služeb včetně stacionářů.

### **Příležitosti**

Kromě silných a slabých stránek vzešly ze SWOT analýzy také příležitosti. Jednou z nich by mohlo být další prohlubování odbornosti v péči o lidi s psychickým onemocněním a vzdělávání neformálních pečujících osob. Další příležitost zasahuje do oblasti nájemního bydlení a nových sociálních služeb. V roce 2025 je plánováno dokončení Domova se zvláštním režimem v Poličce, čímž se poté částečně navýší i ubytovací kapacita ve stávajícím Domově pro seniory v Poličce. Novinkou je od letošního podzimu i působnost nového klinického psychologa, psychoterapeuta a adiktologa, jehož služba bude od ledna 2025 hrazena z veřejného zdravotního pojištění.

### **Hrozby**

Pro komunitní plánování je velmi důležitá také definice **hrozeb**. Připravovaná novela zákona o sociálních službách může vést jednak k nedostatečnému financování služeb a následně k nedostatku kvalifikovaných pracovníků. Ve vazbě na tuto skutečnost hrozí i další nárůst neregistrovaných pobytových sociálních služeb, které se většinou prezentují jako ubytovací zařízení a nabízejí i další služby (komplexní péče, stravování). Tyto služby nesplňují platné legislativní požadavky a standardy (materiální, technické a personální) a nepodléhají žádným inspekčním kvalitě. Pracovníci neregistrovaných služeb nemusí mít navíc odborné vzdělání a zkušenosti, čímž se zvyšuje riziko nesprávné nebo nedostatečné péče, riziko podvodů na klientech, omezování jejich osobní svobody, ohrožení jejich zdraví apod. Proto je velmi důležitá zvýšená informovanost veřejnosti o potenciálních rizicích při využívání těchto neregistrovaných sociálních služeb, ať již prostřednictvím článků v měsíčním zpravodaji či webových stránek města.

Další hrozbou je snižující se dostupnost všeobecné lékařské péče, a to v důsledku stárnutí populace a zvyšujícího se věku lékařů. Již některá města se potýkají s tím, že kapacity ambulancí neodpovídají skutečným potřebám.

Závěrem je nutno říci, že všichni poskytovatelé i svépomocné skupiny odvádějí velice profesionální práci. Dokáží reagovat na aktuální potřeby klientů, realizovat projekty, které jim zkvalitní a usnadní jejich práci a přispějí tak plnohodnotnému životu klientů.

## **Specifické cíle a opatření pro CS SENIOŘI**

<b>Cíl</b>	<b>1. Zvýšení informovanosti veřejnosti.</b>	
<b>Popis a zdůvodnění cíle:</b>	Dostupnými informačními kanály města a sociálních služeb průběžně informovat veřejnost o nabízených sociálních a souvisejících službách pro seniory. Sdílet informace o hrozbách, kterým cílová skupina v dnešní době čelí a o možnostech využití sociálních služeb při řešení souvisejících problémů. Cíl má vést ke zvyšování kvality života seniorů a neformálních pečujících osob, které nyní nevyužívají žádné dostupné sociální služby a přitom nesou zátěž péče o své rodinné příslušníky bez cizí pomoci.	
<b>Opatření, která vedou k naplnění cíle a jejich popis</b>	1.1 Průběžné informování veřejnosti o potenciálních rizicích při využívání neregistrovaných sociálních služeb.	Aktéři z řad sociálních služeb informují o případném výskytu neregistrované sociální služby OSVZ. O možných rizicích bude veřejnost informována prostřednictvím veřejných informačních kanálů ke sdílení rizik spojených s využíváním sociálních služeb bez registrace.
	1.2 Průběžné informování seniorů o rizicích ze strany internetových podvodníků.	Jedním z častých a zásadních rizik pro osoby nejen v seniorním věku představují internetové a telefonní podvody. OSVZ a související sociální služby budou pomocí veřejných informačních kanálů sdílet dobrou praxi a možnosti prevence před těmito situacemi.
	1.3 Sdílení informací neformálním pečujícím osobám o možnostech pomoci pro osobu závislou na péči jiné osoby formou terénních, ambulantních či pobytových sociálních služeb, jako prevence syndromu vyhoření.	Informace o nabídce různých typů sociálních služeb zaměřených na seniory budou sdíleny veřejnými informačními kanály vhodnou formou tak, aby se dostaly k co největšímu počtu obyvatel regionu.
<b>Realizátoři (partneři) opatření</b>	<ul style="list-style-type: none"> <li>- Město Polička</li> <li>- jednotliví aktéři ze sociální sféry</li> </ul>	

<b>Cíl</b>	<b>2. Navýšení kapacit jednotlivých pobytových služeb.</b>	
<b>Popis a zdůvodnění cíle:</b>	V rámci sítě služeb pro seniory je v současné době nejvyšší převis poptávky právě po vyšších kapacitách v pobytových sociálních službách. S ohledem na demografickou prognózu, stárnutí populace, a tedy zvyšující se počet seniorů v následujících letech můžeme očekávat, že poptávka se bude také nadále zvyšovat.	
<b>Opatření, která vedou k naplnění cíle a jejich popis</b>	2.1 Podpora navýšení kapacit v domově se zvláštním režimem	I přes plánované navýšení kapacit je očekáván v souvislosti se stárnutím populace setrvalý převis poptávky po místech v DZR, a to z důvodu narůstajícího počtu osob trpících různými formami demence či chronickým duševním onemocněním.
	2.2 Podpora navýšení kapacit domova pro seniory	Nedostatečné budou pravděpodobně také kapacity v domovech pro seniory, kteří vyžadují z důvodu snížené soběstačnosti celodenní pomoc a dohled druhé osoby.



	2.3 Snížit práh pro přijetí osoby v minulosti závislé na návykových látkách do pobytových služeb	V současné době přetrvává nedostatek míst v pobytových sociálních službách pro osoby v minulosti závislé na návykových látkách. Mnozí klienti z této skupiny končí v neregistrovaných sociálních službách, kde není dohled nad výkonem kvality poskytované péče.
<b>Realizátoři (partneři) opatření</b>	<ul style="list-style-type: none"> <li>- Město Polička</li> <li>- jednotliví aktéři ze sociální sféry</li> </ul>	

<b>Cíl</b>	<b>3. Zvyšování dostupnosti bydlení.</b>	
<b>Popis a zdůvodnění cíle:</b>	Město v současné době nenabízí byty pro seniory, kteří nepotřebují podporu druhé osoby či sociální služby a chtěli by bydlet v nízkonákladových menších bytech. Ukazuje se, že právě vysoké náklady na bydlení či náročnost správy domů snižují kvalitu života samotných seniorů, protože mnozí z nich sami obývají velké rodinné domy. Město by takovým seniorům mohlo nabídnout alternativu v podobě nájemních bytů. Více viz Koncepce bydlení města Polička pro roky 2024-28.	
<b>Opatření, která vedou k naplnění cíle a jejich popis</b>	3.1 Zvýšení počtu malometrážních, bezbariérových nájemních bytů pro seniory, kteří nejsou závislí na pomoci druhé osoby	Do portfolia bytů nabízených v rámci městského bydlení je vhodné doplnit menší, nízkonákladové byty dostupné pro seniory.
<b>Realizátoři (partneři) opatření</b>	<ul style="list-style-type: none"> <li>- Město Polička</li> </ul>	

<b>Cíl</b>	<b>4. Podpora rozvoje stávajících sociálních služeb.</b>	
<b>Popis a zdůvodnění cíle:</b>	Stávající síť sociálních služeb pro seniory je třeba nadále zkvalitňovat, a to dle potřeb definovaných na základě mapování zástupců jednotlivých aktérů z řad neziskového sektoru a pracovníků OSVZ. Podpora je nutná nejen v tématu udržení či rozšíření pracovní doby služeb, ale také ve spolupráci mezi jednotlivými službami a OSVZ.	
<b>Opatření, která vedou k naplnění cíle a jejich popis</b>	4.1 Podpora a udržení pracovní doby terénních sociálních služeb o víkendech a svátcích.	Vzhledem ke zvyšujícímu se počtu seniorů žijících v jednočlenných domácnostech s potřebou podpory terénních sociálních služeb je vhodné udržet, v případě potřeby rozšířit pracovní dobu poskytovatelů i o víkendech či svátcích.
	4.2 Průběžné informování OSVZ o počtu odmítnutých klientů ze strany poskytovatelů, případně nemožnosti rozšíření již poskytované služby klientovi.	Pro zajištění dostatečné péče a odpovídajících kapacit v síti služeb je nutné nastavit spolupráci mezi pracovníky OSVZ a všemi místními poskytovateli sociálních služeb. Součástí této spolupráce je také sdílení informací o počtu odmítnutých klientů.
<b>Realizátoři (partneři) opatření</b>	<ul style="list-style-type: none"> <li>- Město Polička</li> <li>- jednotliví aktéři ze sociální sféry</li> </ul>	

<b>Cíl</b>	<b>5. Podpora a rozvoj stávajících terénních, ambulantních a pobytových služeb pro seniory.</b>
------------	---

<b>Popis a zdůvodnění cíle:</b>	V regionu fungují zkušené služby s historií, jsou často všeobecně známé a důvěryhodné, transparentní. Jsou znalé specifik regionu. Jsou schopné a dokáží reagovat na aktuální problémy v regionu. Proto je důležitá jejich podpora, a to jak komunitní, tak finanční.	
<b>Opatření, která vedou k naplnění cíle a jejich popis</b>	5.1 Podpora a rozvoj kapacit nabízených terénních sociálních služeb pro seniory.	V následujících čtyřech letech bude nadále reflektována aktuální potřeba terénních služeb pro seniory v regionu, a to odpovídajícími změnami v kapacitách služeb.
	5.2 Podpora a rozvoj kapacit ambulantních sociálních služeb pro seniory.	V následujících čtyřech letech bude nadále reflektována aktuální potřeba ambulantních služeb pro seniory v regionu, a to odpovídajícími změnami v kapacitách služeb.
	5.3 Podpora a rozvoj kapacit nabízených pobytových služeb pro seniory.	V následujících čtyřech letech bude nadále reflektována aktuální potřeba pobytových služeb pro seniory v regionu, a to odpovídajícími změnami v kapacitách služeb.
<b>Realizátoři (partneři) opatření</b>	<ul style="list-style-type: none"> <li>- Město Polička</li> <li>- Pardubický kraj</li> <li>- jednotliví aktéři ze sociální sféry</li> </ul>	

## **Specifické cíle a opatření pro CS ZDRAVOTNĚ HENDIKEPOVANÍ**

<b>Cíl</b>	<b>1. Zvýšení informovanosti veřejnosti.</b>	
<b>Popis a zdůvodnění cíle:</b>	Dostupnými informačními kanály města a sociálních služeb průběžně informovat veřejnost o nabízených sociálních a souvisejících službách pro zdravotně hendikepované. Cíl má zvyšovat nejen kvalitu života zdravotně hendikepovaných, ale i neformálních pečujících osob, které nyní nevyužívají dostupných sociálních služeb a nesou zátěž péče o své rodinné příslušníky bez cizí pomoci.	
<b>Opatření, která vedou k naplnění cíle a jejich popis</b>	1.1 Sdílení informací neformálním pečujícím osobám o možnostech pomoci pro osobu závislou na péči jiné osoby formou terénních, ambulantních či pobytových sociálních služeb, jako prevence syndromu vyhoření.	Informace o nabídce různých typů sociálních služeb zaměřených na zdravotně hendikepované budou sdíleny veřejnými informačními kanály vhodnou formou tak, aby se dostaly k co největšímu počtu obyvatel regionu.
	1.2 Práce s tématem destigmatizace osob s duševním onemocněním.	Členové komunitního plánování budou samostatně či ve spolupráci sdílet s veřejností informace o tématu duševního zdraví a osob s duševním onemocněním.
	1.3 Zvýšení informovanosti veřejnosti o problematice poruchy autistického spektra.	Členové komunitního plánování budou samostatně či ve spolupráci sdílet s veřejností informace o problematice poruchy autistického spektra.
	1.4 Zvýšení informovanosti veřejnosti o cílové skupině	Členové komunitního plánování budou samostatně či ve spolupráci sdílet s

	osob s těžkým zrakovým postižením.	veřejností informace o dostupných službách pro tuto CS.
<b>Realizátoři (partneři) opatření</b>	<ul style="list-style-type: none"> <li>- Město Polička</li> <li>- jednotliví aktéři ze sociální sféry</li> </ul>	

Cíl	2. Zvýšení dostupnosti jednotlivých služeb a zaplnění bílých míst v síti služeb	
<b>Popis a zdůvodnění cíle:</b>	V současné době má síť služeb pro zdravotně hendikepované své limity zejména v oblasti zaměstnávání, a také psychologické či psychiatrické péče. Specifická je také situace u osob s PAS s problémovým chováním. Pro zajištění vyšší kvality života nejen cílové skupiny, ale i jejich rodin a pečujících osob je třeba v dalších čtyřech letech pracovat na zvýšení nabídky v oblastech popsaných v jednotlivých opatřeních.	
<b>Opatření, která vedou k naplnění cíle a jejich popis</b>	2.1 Vznik chráněné dílny, případně sociálního podniku pro osoby se zdravotním postižením za účelem jejich zaměstnání.	Opatření má za cíl rozvíjet možnosti CS v oblasti zaměstnávání. Pro realizaci opatření je třeba zejména zmapovat aktuální potřebnost v regionu, s ohledem na kapacity a také strukturu cílové skupiny.
	2.2 Zvýšení dostupnosti psychiatrické péče, hledání alternativních možností řešení chybějících kapacit.	Celospolečenský problém nedostatku psychiatrické péče je zásadní i pro tuto specifickou CS. Je nutné zaměřit se na potřeby jednotlivých klientů a na jejich základě hledat možná alternativní řešení.
	2.3 Zvýšení dostupnosti psychoterapeutů hrazených z veřejného zdravotního pojištění pro osoby se zdravotním postižením, hledání alternativních možností řešení chybějících kapacit.	Celospolečenský problém nedostatku psychologické a terapeutické péče je zásadní i pro tuto specifickou CS. Je nutné zaměřit se na potřeby jednotlivých klientů a na jejich základě hledat možná alternativní řešení.
	2.4 Vznik sociálních služeb pro osoby s PAS a s problémovým chováním.	Cílem je nabídnout podporu specifické skupině osob s PAS s problémovým chováním.
<b>Realizátoři (partneři) opatření</b>	<ul style="list-style-type: none"> <li>- Město Polička</li> <li>- jednotliví aktéři ze sociální a zdravotní sféry</li> </ul>	

Cíl	3. Zvýšení dostupnosti bydlení	
<b>Popis a zdůvodnění cíle:</b>	Tématu bydlení se podrobně věnuje Koncepce bydlení města Polička pro roky 2024-2028. Pro osoby se zdravotním hendikepem je dostupnost bydlení zásadní pro kvalitu jejich života. Cenově dostupné, bezbariérové bydlení vyhrazeno pro osoby se zdravotním hendikepem by mělo být součástí s portfolia bytů nabízených městem.	
<b>Opatření, která vedou k naplnění cíle a jejich popis</b>	3.1 Zvýšení počtu malometrážních, bezbariérových nájemních bytů pro osoby, kterým byl přiznán invalidní důchod.	Osoby pobírající invalidní důchod jsou častěji ohroženi vysokými nájemnými a náklady na bydlení obecně. Pro tuto cílovou skupinu jsou vhodné menší levnější byty. Kapacita bytů by měla vycházet z mapování potřeb těchto obyvatel.

<b>Realizátoři (partneři) opatření</b>	- Město Polička
--	-----------------

<b>Cíl</b>	<b>4. Rozvoj stávajících sociálních služeb</b>	
<b>Popis a zdůvodnění cíle:</b>	Stávající síť sociálních služeb pro seniory je třeba nadále zkvalitňovat, a to dle potřeb definovaných na základě mapování zástupců jednotlivých aktérů z řad neziskového sektoru a pracovníků OSVZ. Podpora je nutná nejen v tématu udržení či rozšíření pracovní doby služeb, ale také ve spolupráci mezi jednotlivými službami a OSVZ.	
<b>Opatření, která vedou k naplnění cíle a jejich popis</b>	4.1 Podpora a udržení pracovní doby terénních sociálních služeb o víkendech a svátcích.	Vzhledem ke zvyšujícímu se věku pečujících osob o zdravotně hendikepované žijících ve společné domácnosti se může očekávat vyšší poptávka po terénních sociálních službách. Proto je vhodné udržet, v případě potřeby rozšířit pracovní dobu všech poskytovatelů.
	4.2 Průběžné informování OSVZ o počtu odmítnutých klientů ze strany poskytovatelů, případně nemožnosti rozšíření již poskytované služby klientovi.	Pro zajištění dostatečné péče a odpovídajících kapacit v síti služeb je nutné nastavit spolupráci mezi pracovníky OSVZ a všemi místními poskytovateli sociálních služeb. Součástí této spolupráce je také sdílení informací o počtu odmítnutých klientů.
<b>Realizátoři (partneři) opatření</b>	- Město Polička - jednotliví aktéři ze sociální sféry	

<b>Cíl</b>	<b>5. Podpora a rozvoj stávajících terénních, ambulantních a pobytových služeb pro zdravotně hendikepované</b>	
<b>Popis a zdůvodnění cíle:</b>	V regionu fungují zkušené služby s historií, jsou často všeobecně známé a důvěryhodné, transparentní. Jsou znalé specifik regionu. Jsou schopné a dokáží reagovat na aktuální problémy v regionu. Proto je důležitá jejich podpora, a to jak komunitní, tak finanční.	
<b>Opatření, která vedou k naplnění cíle a jejich popis</b>	5.1 Podpora a rozvoj nabízených terénních služeb pro zdravotně hendikepované.	Jedná se o terénní služby, poskytující péči osobám s různými typy zdravotního postižení. Průběžně je nutné reflektovat změny v potřebnosti terénních služeb pro zdravotně hendikepované v regionu. Kapacity jednotlivých služeb je vhodné měnit například na základě počtu odmítnutých klientů z kapacitních důvodů.
	5.2 Podpora a rozvoj ambulantních služeb pro zdravotně hendikepované.	Jedná se o ambulantní služby nabízené zdravotně hendikepovaným na území města Polička. Průběžně je nutné reflektovat změny v potřebnosti těchto služeb pro zdravotně hendikepované v regionu. Kapacity jednotlivých služeb je vhodné měnit například na základě počtu odmítnutých klientů z kapacitních důvodů.

	5.3 Podpora a rozvoj nabízených pobytových služeb pro zdravotně hendikepované.	Jedná se o pobytové služby nabízené zdravotně hendikepovaným na území města Polička. Průběžně je nutné reflektovat změny v potřebnosti těchto služeb pro zdravotně hendikepované v regionu. Kapacity jednotlivých služeb je vhodné měnit například na základě počtu odmítnutých klientů z kapacitních důvodů.
	5.4 Podpora a rozvoj aktivit komunitního charakteru pro dospělé osoby s PAS.	Jedná se o služby komunitní, nabízené dospělým osobám s diagnózou PAS. Průběžně je nutné reflektovat změny v potřebnosti těchto služeb pro zdravotně hendikepované v regionu. Kapacity jednotlivých služeb je vhodné měnit například na základě počtu odmítnutých klientů z kapacitních důvodů.
<b>Realizátoři (partneři) opatření</b>	<ul style="list-style-type: none"> <li>- Město Polička</li> <li>- jednotliví aktéři ze sociální a komunitní sféry</li> </ul>	

### **\_Seznam členů a organizací v pracovní skupině**



1.	Městský úřad Polička - OSVZ
2.	Květná Zahrada z.ú.
3.	Laxus z.ú. Pardubice
4.	Městská policie Polička
5.	Oblastní charita Polička – Nízkoprahové denní centrum
6.	Oblastní charita Polička – Občanská poradna

### **\_Popis cílové skupiny pro potřeby KPSS**



Skupina osob ohrožených sociálním vyloučením představuje velmi rozsáhlou a heterogenní skupinu. Tyto osoby jsou v nepříznivé sociální situaci. Nepříznivou sociální situací se dle § 3 zákona č. 108/2006 Sb., o sociálních službách rozumí: oslabení nebo ztráta schopnosti z důvodu věku, nepříznivého zdravotního stavu, pro krizovou sociální situaci, životní návyky a způsob života vedoucí ke konfliktu se společností, sociálně znevýhodňující prostředí, ohrožení práv a zájmů trestnou činností jiné fyzické osoby, neschopnost z jiných závažných důvodů řešit vzniklou situaci tak, aby toto řešení podporovalo sociální začlenění a ochranu před sociálním vyloučením.

Obecně lze sociální vyloučení definovat jako proces, kterým jednotlivci i celé skupiny osob ztrácejí přístup ke zdrojům nezbytným pro zapojení se do sociálních, ekonomických a politických aktivit společnosti jako celku.

Na vzniku procesu sociálního vyloučení se podílejí zejména sociální jevy, jako je chudoba, nízké vzdělání a kvalifikace, dlouhodobá nezaměstnanost, špatný zdravotní stav, různé formy diskriminace, závislost na návykových látkách, zadluženost, sociálně znevýhodněné rodinné prostředí, apod.

Jedná se o poměrně širokou, vnitřně strukturovanou skupinu osob ohrožených sociálním vyloučením, do které zahrnujeme:

- osoby ohrožené ztrátou bydlení
- osoby bez přístřeší a osoby žijící nedůstojným způsobem života
- osoby vracející se z výkonu trestu odnětí svobody a osoby ohrožené rizikovým chováním
- osoby ohrožené závislostí na alkoholu, návykových látkách a hráčských aktivitách
- oběti (domácího) násilí a oběti trestné činnosti
- osoby v krizi a/nebo v tíživé životní situaci
- osoby opouštějící zařízení pro výkon ústavní nebo ochranné výchovy po dosažení zletilosti
- etnické menšiny
- osoby trpící duševním onemocněním

Ačkoliv je tato skupina velmi rozmanitá, lze najít společné charakteristické rysy, které se objevují u všech výše uvedených skupin osob. Jedná se zejména o neschopnost uplatnit se bez pomoci na trhu práce, hájit svá práva a zájmy, orientovat se v běžných, každodenních situacích, řešit svou nepříznivou situaci bez podpory, využít dostupné formy pomoci a mnohdy ani zajistit své základní životní potřeby. U těchto osob se také často pozoruje, že bez dostatečné následné podpory se po zlepšení své sociální situace vracejí opět ke svému původnímu způsobu života, což vede opakovaně ke konfliktu se společností. Z definice této cílové skupiny jasně vyplývají její potřeby a v souvislosti s tím i potřeba existence níže uvedených služeb a také jejich dalšího rozvoje.



## Aktuální situace v cílové skupině

### Klienti – muži

Klienti ohrožení ztrátou bydlení jsou nadále ubytováni v ubytovně města Poličky na ul. Střítežská čp.399, ubytovna se nachází v přízemí staršího objektu soukromé firmy, město hradí za prostory nájem. Počet lůžek je 15, současná obsazenost je 8 mužů. Pět klientů má trvalý pobyt v Poličce, tři muži jsou z okolních obcí. Jedná se o nejnižší počet ubytovaných za dobu existence ubytovny od r.2016. Došlo k úmrtí několika mužů v důsledku alkoholismu a závažného onemocnění. Několik klientů je ve výkonu trestu. Jeden klient se přestěhoval do bytu v DPS Penzion Polička. Celkově počet osob bez přístřeší spíše klesá. Provoz ubytovny je z velké části hrazen z prostředků města Poličky.

V současné době jsou v Poličce dva muži bez přístřeší. Jeden z důvodu trvání na soužití se psem (vylučuje to ubytování na ubytovně), druhý z důvodu asociálního, agresivního chování. Dále se zde pohybuje jeden cizinec z Polska, závislý na alkoholu.

Pokud klient nechce nebo nemůže být ubytován na ubytovně města, je odkázán sociálním pracovníkem do noclehárny, případně azylového domu Šance Svitavy. Dále je možnost využít azylový dům v Pardubicích a Chrudimi. V komunitním plánu na další období se ustoupilo ze záměru zřídit v Poličce noclehárnu, služba by nebyla naplněna.

### Klientky – ženy a rodiny s dětmi

V Poličce se v současné době nepohybuje žádná žena bez přístřeší. Polička nemá ubytovnu pro ženy, nebyla by naplněna kapacita. Pro případnou pomoc takové ženě, či rodiči s dětmi je vyčleněn jednopokojový byt na ul.Smetanova 309 v Poličce, tzv. krizový byt. Během tří let zde byly postupně ubytovány 4 ženy. Jedna musela byt opustit z důvodu nevhodného chování, další odešla do Svitav. Jedna z klientek byla následně ubytována v bytě DPS Penzion Polička, čtvrtá odcestovala do zahraničí. Nyní byt obývá asi půl roku jedna klientka.

V případě potřeby může být žena bez přístřeší též odkázána na pomoc noclehárny a azyl.domu ve Svitavách, Pardubicích či v Chrudimi.

Rodiny s dětmi ohrožené ztrátou bydlení se daří ubytovat v sociálních bytech, které má město již pět let k dispozici. Lze též využít pomoc azylových domů pro matky s dětmi.

## **Přehled poskytovatelů sociálních služeb a souvisejících služeb**

### Laxus z.ú.

Terénní program v pardubickém kraji	<a href="https://www.laxus.cz/tp-pardubicky-kraj/">https://www.laxus.cz/tp-pardubicky-kraj/</a>	Terénní program v Pardubickém kraji poskytuje sociální a adiktologické služby uživatelům drog v jejich přirozeném prostředí za účelem minimalizace rizik spojených s užíváním drog a ochrany veřejného zdraví.	Bc. Tomáš Janků tel.: +420 733 531 076 (janku@laxus.cz)
-------------------------------------	---	--	---

### Květná Zahrada, z.ú.

Dům na půl cesty Květná	<a href="http://www.kvetnazahrada.cz">www.kvetnazahrada.cz</a>	Podpora mladých lidí 18-26 let věku po odchodu z ústavních zařízení pro výkon ústavní nebo ochranné výchovy, z výkonu trestu odnětí svobody nebo jiných zařízení péče o děti. Služba je ve výjimečných případech poskytována osobám nad 26 let.	dpc159@kvetnazahrada.cz, 723089261, Mgr. Ferdinand Raditsch
-------------------------	--	---	---

## Oblastní charita Polička

Občanská poradna	<a href="https://policka.charita.cz/jak-pomahame/obcanska-poradna/">https://policka.charita.cz/jak-pomahame/obcanska-poradna/</a>	Poradenství a podpora osobám, které se na službu obrátí a jsou v nepříznivé sociální či tíživé situaci, nebo jim taková situace hrozí. Poskytujeme potřebné informace, rady a pomoc. Jsme nezávislým místem bezplatné, důvěrné a nestranné pomoci. Provázíme občany při jejich obtížích.	op.ndc@pol.hk.caritas.cz, 731604683, Bc. Stanislav Větrovský
Nízkoprahové denní centrum	<a href="https://policka.charita.cz/jak-pomahame/nizkoprahove-denni-centrum/">https://policka.charita.cz/jak-pomahame/nizkoprahove-denni-centrum/</a>	Poskytuje okamžitou, účinnou konkrétní pomoc osobám bez přístřeší a v akutní psychosociální krizi. Základní stabilizace a orientace uživatele.	op.ndc@pol.hk.caritas.cz, 731 604 683, Bc. Stanislav Větrovský

## **\_Vyhodnocení cílů KPSS 2021-24**

### **Cíl 1: Podpora bydlení**

- 1.1 Vznik noclehárny, azylového zařízení pro muže, ubytování pro ženy s návaznou sociální prací

Cíl naplněn částečně - byla zřízena 2 lůžka krizového bydlení pro ženy. Potřeba noclehárny se neprokázala.

- 1.2 Rozšíření stávající kapacity sociálních bytů, propustné bydlení

Cíl v plnění - do konce roku 24 nebyla zvýšena kapacity sociálních bytů, propustnost bydlení není mimo jiné z důvodu nízkého počtu bytů funkční. V únoru 2025 mají být zkolaudovány další tři sociální byty na ul.Smetanova 309.

### **Cíl 2: Zajistit informovanost občanů v krizi a v dluhové pasti**

- 2.1 Trvalá snaha zajistit informovanost občanů o možných rizicích a následcích snadno dostupných půjček prostřednictvím informačních letáků, rozšíření služeb občanské poradny Oblastní charity Polička

Cíl naplňován - tématu se průběžně věnuje Občanská poradna OCH Polička, a to různými způsoby pro různé cílové skupiny.

### **Cíl 3: Zachování terénní práce LAXUS z.ú. s uživateli drog**

Cíl naplňován - terénní práce Laxus v Poličce stabilně funguje.

### **Cíl 4: Zajistit pomoc psychologa, psychoterapeuta**

Cíl naplňován částečně - Potřeba zvýšení kapacit psychoterapeutů stále přetrvává. Je možné využít služby adiktologa v Laxus z.ú. ve Svitavách.

## **\_SWOT analýza**

SWOT analýza shrnuje odpovědi všech členů pracovní skupiny, kteří pomocí dotazníkového šetření individuálně hodnotili silné a slabé stránky sítě služeb, a také hrozby či příležitosti pro lepší fungování sítě služeb.

Odovědi všech členů pracovní skupiny jsou shrnuty v tabulce níže a jsou základem pro navržené cíle a opatření. Cíle mají posilovat silné stránky sítě, reagovat na slabé stránky sítě služeb a redukovat jejich vliv, využívat příležitosti sítě služeb a zmenšovat možné hrozby.

<p><b>Silné stránky</b></p> <ul style="list-style-type: none"> <li>- Existence komunitního plánu soc.sloužeb;</li> <li>- vzájemná informovanost a možnost se obrátit na ostatní aktéry případě dotazu, či nejasnosti;</li> <li>- existence nízkoprahového denního centra a šatníku;</li> <li>- existence občanské poradny;</li> <li>- ubytovna pro muže, dům na půli cesty;</li> <li>- pomoc potravinové banky;</li> <li>- nově vznikající sociální byty;</li> <li>- informovanost ohledně zadlužování;</li> <li>- koncepce dostupného bydlení města Poličky;</li> <li>- krizový byt pro ženy;</li> <li>- pomoc duševně nemocným klientům cílové skupiny z Centra duševního zdraví a služby Otevřené dveře OCH Polička;</li> <li>- terénní program pro uživatele drog;</li> <li>- navázání spolupráce Laxus z.ú. s místní lékárnou ve smyslu distribuce balíčků méně rizikové aplikace včetně injekční stříkačky;</li> <li>- vysoká návratnost použitého injekčního materiálu a minimální výskyt pohozeného injekčního materiálu;</li> <li>- distribuce Naloxonu (první pomoc při předávkování opiáty).</li> </ul>	<p><b>Slabé stránky</b></p> <ul style="list-style-type: none"> <li>- Skupina občanů, kterým chybí doba účasti v systému a tím nemají nárok na invalidní, případně starobní důchod. Stávají se zcela závislí na dávkách HN, je problém s jejich přijetím do pobytové služby;</li> <li>- nedostupnost běžného nájemního bydlení;</li> <li>- cenově nedostupné bydlení v soukromém sektoru nedostatek sociálních bytů pro jednotlivce;</li> <li>- snadná dostupnost rychlých půjček, nízká finanční gramotnost a naivita, nástrahy digitálních podvodníků, neochota být zaměstnán z důvodu exekučních srážek z příjmu;</li> <li>- potřeba podporovaného zaměstnávání osob, jež ztratily pracovní návyky (veřejná služba);</li> <li>- chybějící pomoc psychologa, psychoterapeuta, adiktologa, přetíženost psychiatrických ambulancí nárůst počtu osob s duševním onemocněním ohrožených sociálním vyloučením;</li> <li>- nárůst počtu osob závislých na návykových látkách (dle poznatků Laxus z.ú.);</li> <li>- neochota obcí z regionu podílet se na řešení sociální situace jejich občanů zdržujících se v Poličce;</li> <li>- nedostupná zdravotní péče - zubaři, psychiatr, praktický lékař, apod.;</li> <li>- nedostatečné využití možnosti komunikace mezi relevantními subjekty.</li> </ul>
<p><b>Příležitosti</b></p> <ul style="list-style-type: none"> <li>- Zpracování kvalitních projektů;</li> <li>- využití financování služeb z fondu eu;</li> <li>- spolupráce s neziskovými organizacemi;</li> <li>- spolupráce s úřadem práce, rekvalifikace osob dlouhodobě nezaměstnaných a jejich zaměstnávání na vpp;</li> <li>- využití veřejné služby pro obnovení pracovních návyků;</li> <li>- zajistit služby psychoterapeuta, adiktologa;</li> <li>- spolupráce zaměřující se na komunitní psychiatrii;</li> <li>- informování od městské policie o výskytu potřebných osob (spadající do naší cílové skupiny) ve městě;</li> <li>- výkup vhodných objektů městem pro sociální bydlení;</li> <li>- výstavba nájemních bytů (propustné bydlení);</li> <li>- využít závěry a doporučení koncepce dostupného bydlení města poličky;</li> <li>- navázat spolupráci s okolními obcemi v péči o jejich občany na území Poličky.</li> </ul>	<p><b>Hrozby</b></p> <ul style="list-style-type: none"> <li>- Případné výpadky finanční podpory služby;</li> <li>- zvyšující se věk klientů s rizikovým chováním - s vyšším věkem narůstá zdravotních problémů klientů a s tím související otázka zabezpečení jejich osoby ve stáří (bez nároku na důchod);</li> <li>- migrace klientů z města - hrozba ztráty bydlení (ubytovny) klientů;</li> <li>- nedostatek sociálních pracovníků;</li> <li>- změna politiky státu v oblasti zaměstnanosti, podpory bydlení, dávek;</li> <li>- nárůst inflace a chudoby;</li> <li>- růst nezaměstnanosti v důsledku hospodářské krize;</li> <li>- apatie, rezignace ze strany ohrožených osob;</li> <li>- existence lehce dostupných finančních služeb - rychlé půjčky;</li> <li>- existence diskriminace z důvodu věku, pohlaví, příslušnosti k etnické skupině;</li> <li>- exekuční zatížení příjmu, bez vyhlídek na splacení vznik squatů;</li> <li>- ohrožení veřejnosti ze strany osob bez přístřeší z důvodu přenosu infekčních chorob;</li> <li>- zvyšování počtu osob závislých na návykových látkách;- cizinci bez přístřeší.</li> </ul>

## \_Specifické cíle a opatření pro CS OSOBY OHROŽENÉ SOCIÁLNÍM VYLOUČENÍM

Cíl	<b>1. Zajištění dostupného bydlení pro cílovou skupinu v jednotlivých úrovních bytového fondu města.</b>	
<b>Popis a zdůvodnění cíle:</b>	Bydlení je vnímáno jako základní potřeba osob ohrožených sociálním vyloučením. Dostupné bydlení přináší stabilitu do života této cílové skupiny a umožňuje pracovat efektivně na dalších aspektech jejich života a začleňování do majoritní společnosti.	
<b>Opatření, která vedou k naplnění cíle a jejich popis</b>	1.1 Zachování stávajících kapacit bytového fondu v první úrovni, tedy ubytovny pro muže a krizového bydlení pro ženy.	Pro funkčnost sítě podpory této CS je nutné nadále zachovat kapacity ubytovny pro muže a také krizového bydlení pro ženy. V případě výrazné změny situace v následujícím období případně také tyto kapacity zvyšovat.
	1.2 Zvýšení počtu sociálních bytů minimálně o dvě bytové jednotky velikosti 1+kk.	V úrovni sociálního bydlení se již nyní ukazuje potřeba navýšení počtu sociálních bytů 1+kk. Nadále je třeba potřebnost bydlení monitorovat a reagovat na potřeby CS.
	1.3 Podpora prostupnosti bydlení pro osoby žijící v sociálních bytech s kompetencemi k bydlení ve standardních městských bytech.	Spolupráce s bytovou komisí na zvýhodnění těchto žadatelů. Spolupráce také na zefektivnění prostupnosti směrem z běžného bydlení do sociálního.
<b>Realizátoři (partneři) opatření</b>	- Město Polička	

Cíl	<b>2. Zvýšení dostupnosti služeb adiktologa, klinického psychologa a psychiatra v regionu.</b>	
<b>Popis a zdůvodnění cíle:</b>	Ve všech cílových skupinách je vnímán dlouhodobý nedostatek kapacit psychiatrické a psychologické péče. Nejinak je tomu u osob ohrožených sociálním vyloučením, u kterých v řadě případů pracujeme se sklony k závislostem a patologickému chování. Dostupnost psychologické, psychiatrické a také adiktologické péče v regionu je pro práci s CS zásadní.	
<b>Opatření, která vedou k naplnění cíle a jejich popis</b>	2.1 Zvýšení počtu adiktologů, klinických psychologů a psychiatrů v Poličce, případně v dojezdové vzdálenosti.	Spolupráce města, aktérů místní sítě služeb a externích aktérů na zvýšení místní dostupnosti péče. Může se jednat o ambulantní i terénní formu služby, pracovníci mohou být součástí stávajících organizací, či soukromými aktéry spolupracujícími s pojišťovnami. Od ledna 2025 je plánováno otevření nové ordinace adiktologa přímo v Poličce.
	2.2 Podpora a spolupráce místních aktérů v hledání alternativních možností řešení nedostatku místních kapacit (sdílení zkušeností s online terapiemi, krátkodobými projekty atp.)	Využití funkčních platforem komunitního plánování k hledání dobré praxe v okolních regionech v oblasti alternativních forem psychologické či psychiatrické péče.

<b>Realizátoři (partneři) opatření</b>	<ul style="list-style-type: none"> <li>- Město Polička</li> <li>- jednotliví aktéři ze sociální a zdravotní sféry</li> </ul>
--	--

<b>Cíl</b>	<b>3. Podpora spolupráce aktérů sítě služeb pro osoby ohrožené sociálním vyloučením</b>	
<b>Popis a zdůvodnění cíle:</b>	Cílem je nadále udržet funkční spolupráci mezi pracovníky OSVZ a zástupci sociálních služeb pracujících s cílovou skupinou. K setkáním je nyní využíváno platformy komunitního plánování, která se setkává dvakrát ročně v prostorách OSVZ a sdílí informace o novinkách ze služeb, ale i aktuální situaci v terénu. Setkání se účastní všichni členové pracovní skupiny. Sdílení je zásadní pro efektivní práci s CS, pro zkvalitňování nabízených služeb, i pro rychlou reakci v případě zásadních změn v terénu.	
<b>Opatření, která vedou k naplnění cíle a jejich popis</b>	3.1 Využití platformy komunitního plánování pro dvoustranná i skupinová setkání s cílem vyjasňování kompetencí a nastavování spolupráce.	Setkání komunitního plánování probíhají standardně dvakrát ročně, v případě potřeby se mohou ke konkrétním tématům svolat i mimořádná jednání. Svolavatelem jsou pracovníci OSVZ, obsah jednání mohou určovat i ostatní členové pracovní skupiny, vzhledem k aktuálním potřebám.
<b>Realizátoři (partneři) opatření</b>	<ul style="list-style-type: none"> <li>- Město Polička</li> <li>- jednotliví aktéři ze sociální sféry</li> </ul>	

<b>Cíl</b>	<b>4. Zvýšení počtu zaměstnaných klientů z řad cílové skupiny.</b>	
<b>Popis a zdůvodnění cíle:</b>	Dalším zásadním aspektem pro začleňování či eliminaci sociálního vyloučení je zaměstnávání CS. Její součástí jsou často osoby dlouhodobě nezaměstnané, bez pracovních návyků. Pro snížení počtu sociálně vyloučených ve městě je potřebná různorodá nabídka podpory v oblasti zaměstnávání. Je to příležitost pro rozšíření stávajících služeb o toto téma.	
<b>Opatření, která vedou k naplnění cíle a jejich popis</b>	4.1 Rozvoj individuálního poradenství klientům v tématu zaměstnanosti.	S důrazem na individuální potřeby každého klienta nabízet odpovídající formu poradenství a podpory sociálních služeb. Specificky je možné využívat například metodu IPS.
	4.2 Průběžné hledání motivovaných zaměstnavatelů, diskuze možností mentorských programů na pracovišti.	Zástupci sociálních služeb mohou v rámci snah o zvýšení zaměstnanosti CS vyhledávat zaměstnavatele motivované ke spolupráci a k zaměstnávání osob z řad CS s využitím mentorských programů.
	4.3 Diskuze relevantních aktérů na téma možnosti využití veřejné služby v zaměstnávání CS.	Zvýšení zaměstnanosti CS přispívá také využití veřejné služby jako nástroje podpory zaměstnávání zřízeného v rámci města
	4.3 Zvýšení zaměstnanosti prostřednictvím konkrétních aktivit	Zvýšení zaměstnanosti této CS zejména pomocí již etablovaných a vyzkoušených aktivit a projektů (např. Prostupné zaměstnávání – Květná Zahrada, z.ú. – v rámci projektu OPZ+ MAS Poličsko.
<b>Realizátoři (partneři) opatření</b>	<ul style="list-style-type: none"> <li>- Město Polička</li> <li>- jednotliví aktéři ze sociální sféry</li> </ul>	

Cíl	<b>5. Zachování dostupnosti služeb pro osoby ohrožené sociálním vyloučením</b>	
<b>Popis a zdůvodnění cíle:</b>	Současná síť služeb pro osoby ohrožené sociálním vyloučením je zajišťována stabilními organizacemi s dlouhou historií. Služby jsou schopny včas a efektivně reagovat na změny v potřebách cílové skupiny. Spolupracují s OSVZ ať v rámci komunitního plánování, tak i na jiných platformách. Při práci s konkrétními klienty jsou efektivní a spolupracující tak, aby pomohly snížení sociálního vyloučení a zkompetentnění klienta k samostatnému řešení svých problémů.	
<b>Opatření, která vedou k naplnění cíle a jejich popis</b>	5.1 Dlouhodobá podpora terénních služeb pro uživatele drog	I v následujícím období je nutné zachování terénní sociální služby Laxus z.s. pro uživatele drog, Během kontaktů terénních pracovníků s uživateli dochází k výměně injekčních setů, předávání informací o pravidlech bezpečnějšího užívání, a mapování drogové scény na území Poličska ve spolupráci s uživateli drog a o spolupráci s lékárnami ve městě. Nabízejí pomoc i rodinným příslušníkům uživatelů drog.
	5.2 Podpora služeb pro osoby bez přístřeší.	Pro osoby bez přístřeší je v síti služeb zásadní Nízkoprahové denní centrum a také Občanské poradna Oblastní charity Polička. Ty zajišťují podporu a poradenství osobám bez přístřeší a osobám v krizi. NDC je v blízkosti ubytovny pro muže, čímž zajišťuje dostupnost sociální práce pro tuto skupinu osob. Občanská poradna poskytuje mimo jiné dluhové poradenství.
	5.3 Podpora služeb pro mladé dospělé v krizové situaci.	Služby pro mladé dospělé zajišťuje na Poličsku Květná Zahrada Dům na půl cesty. Zde je dostupná nejen podpora a poradenství pro tyto osoby, ale také pobytová sociální služba. Květná Zahrada je zásadním aktérem také v oblasti zaměstnávání.
	5.4 Podpora služeb pro duševně nemocné	Služby pro duševně nemocné zajišťuje zejména Oblastní Charita Polička, a to Centrum duševního zdraví Svitavy a služba Otevřené dveře sídlící v Poličce. Pro osoby ohrožené sociálním vyloučením s obtížemi v oblasti psychického zdraví jsou tyto služby nezastupitelné.
<b>Realizátoři (partneři) opatření</b>	<ul style="list-style-type: none"> <li>- Město Polička</li> <li>- jednotliví aktéři ze sociální sféry</li> </ul>	

**\_Rada města Poličky schválila aktualizaci Komunitního plánu sociálních a souvisejících služeb pro město Poličku a části Střítež, Lezník a Modřec pro období 2025 – 2028 Usnesením č. 542 ze dne 16. 12. 2024.**